

OBJEKT č.p.309, BLATENSKÁ, HORAŽĐOVICE – STAVEBNÍ ÚPRAVY OBJEKTU V 1.PP-2.NP

D.0. STÁVAJÍCÍ STAV D.0.1. TECHNICKÁ ZPRÁVA

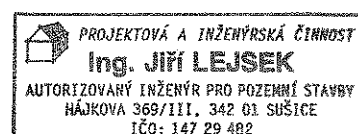
DOKUMENTACE PRO STAVEBNÍ POVOLENÍ

Název stavby: OBJEKT č.p.309, BLATENSKÁ, HORAŽĐOVICE – STAVEBNÍ
ÚPRAVY OBJEKTU V 1.PP-2.NP

Místo stavby: OBJEKT č.p.309, st.p.č. 227/20 v k.ú. HORAŽĐOVICE

Objednatel: KONGREGACE ŠKOLSKÝCH SESTER DE NOTRE DAME, U Soudu
813/7, 50003 HRADEC KRÁLOVÉ

Projektant : Ing. Jiří LEJSEK, HÁJKOVA 369/III, SUŠICE



Ing. Jiří LEJSEK

BŘEZEN 2017

1

1. OBECNÝ POPIS

Stávající objekt, který byl součástí původního areálu školských sester de Notre Dame v Horažďovicích, byl po desetiletích užívání vojskem ČSLA navrácen původnímu majiteli. Objekt se nachází vedle vstupu do klášterního kostela svým štítem a podélnou částí tvoří součást uliční čáry ulice Blatenské.

Jedná se o objekt složený historicky ze 2 částí. Starší, půdorysně obdélníková část objektu, začíná svým štítem u vstupu do kostela. K této původní části objektu byla v roce 1891 povolena přístavba novější části ve zhruba stejném výškovém profilu s mírným půdorysným odklonem od podélné osy původní části objektu. Obě části objektu jsou částečně podsklepeny, mají 3 nadzemní podlaží a půdu. Stavebně tvoří dvoutraktovou dispozici s chodbou směrem do dvora.

Jak již bylo výše uvedeno, objekt byl po únorovém puči komunistů v 50. létech obsazen československou armádou, a po revoluci v roce 1989 byl postupně navrácen původnímu majiteli. Dle projektu Ing. Meduny z roku 1997 byly provedeny stavební úpravy ve 3.NP a částečně na půdě pro potřeby řádu (viz příloha tohoto dokumentu). Jedná se o kapli umístěnou ve štítu objektu, dále o chodbu, společenskou místnost, jednotlivé pokoje (celý), společnou kuchyň, sociální zázemí, plynovou kotelnu pro toto patro. **Protože z pohledu investora jsou tyto opravené prostory provozně i funkčně vyhovující, nebylo prováděno jejich zaměrování.**

Objekt má zrekonstruovanou střechu s taškovou krytinou tmavě červenou starou cca 20 let v dobrém stavu. Klempířské prvky jsou z pozinkovaného plechu s nátěrem ve hnědé barvě. Fasády objektu jsou opravené v ucházejícím stavu, okna ve 3.NP jsou typu EURO v hnědé barvě. Ostatní okna jsou většinou dřevěná špaletová nebo otočná – dle popisu v půdorysech.

V současné době jsou prostory 1.PP – 2.NP nevyužívány, slouží z nich pouze schodiště do 3.NP. Schodiště z 2.NP do 3.NP je zrekonstruované. Na většinu vyznačených jednotek (služby, prodejny) ve schématech v půdorysech byly vydány kolaudační rozhodnutí.

2. TECHNICKÝ POPIS

Hloubka založení, šířka a stav základů nebyly zjišťovány. Nosné stěnové konstrukce v celém objektu jsou vyžděny z cihel plných velkého formátu a ze smíšeného zdiva s kamenem. Schodiště jsou provedeny z terasových stupňů, keramická dlažba v chodbách a v sociálkách je novějšího data (cca 70.léta 20. století), rovněž tak i keramické obklady v sociálkách.

Stropy nad 1.NP a nad 2.NP jsou pravděpodobně trámové dřevěné s podbitím prkny a vápenocementovou omítkou včetně záklopu a finální podlahy. Finální podlaha v 1.NP je většinou keramická na betonovou mazaninu, někde jsou koberce či PVC. Stropy nad 1.PP jsou tvořeny klenbami kamennými či cihelnými. Nášlapné vrstvy podlah ve 2.NP jsou mimo chodeb (keramická dlažba) tvořeny většinou bukovými či dubovými parketami, které jsou někde překryty linem z PVC.

Příčky v celém objektu jsou zděné z plných cihel popř. z příčkovek či plynosilikátových tvárnic. Sondy nebyly prováděny. Krov nebyl zaměřován, protože se nachází nad nezaměřovaným 3.NP.

Objekt nevykazuje závažné statické poruchy, pouze ve stropích jsou drobné praskliny,... V bývalé solné jeskyni je potřeba staticky zajistit prostřední pilířek po vybouraném otvoru ve střední zdi tl. 300 mm.

Stávající výplně okenních otvorů jsou z dřevěných špaletových oken. Dveře jsou dřevěné, nehistorické, do ocelových zárubní. Okna i dveře – jsou opotřebované, netěsní, místně vyhnílé, někde nejdou otevřít či pořádně uzavřít,....

Venkovní omítky jsou provedeny z jádrových omítek se štukovou vrstvou, jsou plastické včetně říms a šambrán, barevnost je specifikována ve výkresech pohledů.

Vnitřní rozvody TZB a elektro nebyly zaměřeny ani jinak zjišťovány – budou vyžilé – nutno počítat s novými. Objekt byl většinou lokálně vytápěn lokálními kamny, část 2.NP ve starší části objektu byla vytápěna ústředním vytápěním - radiátory litinové, článkové, rozvody z ocelových trubek. Přívod vody do objektu je vodovodní přípojkou do suterénu objektu, kde je osazen hlavní vodoměr, další rozvody vyžilé, většinou z Pz trubek. Splašková ani dešťová kanalizace neprověřována, některé svody ze střechy napojeny na stávající ležatou venkovní kanalizaci, některé např. u dvorního vchodu vytékají na povrch. Ze dvora je přivedena přípojka elektro, u hlavního dvorního vstupu jsou zvenka na fasádě skříňe elektro. Rozvody uvnitř objektu jsou vyžilé a bude potřeba provést novou elektroinstalaci.

3. POUŽITÉ PODKLADY

- Snímek mapy KN (Nahlížení do KN) M 1:500
- Historické plány 1891 a 1909
- fyzická prohlídka objektu
- vlastní fotodokumentace objektu
- zaměřování objektu I.-II. 2017

4. PŘÍLOHY

- Kopie plánu z roku 1891 - 2xA4
- Kopie půdorysu 3.NP-nový stav-z 05/1997 - 3xA4

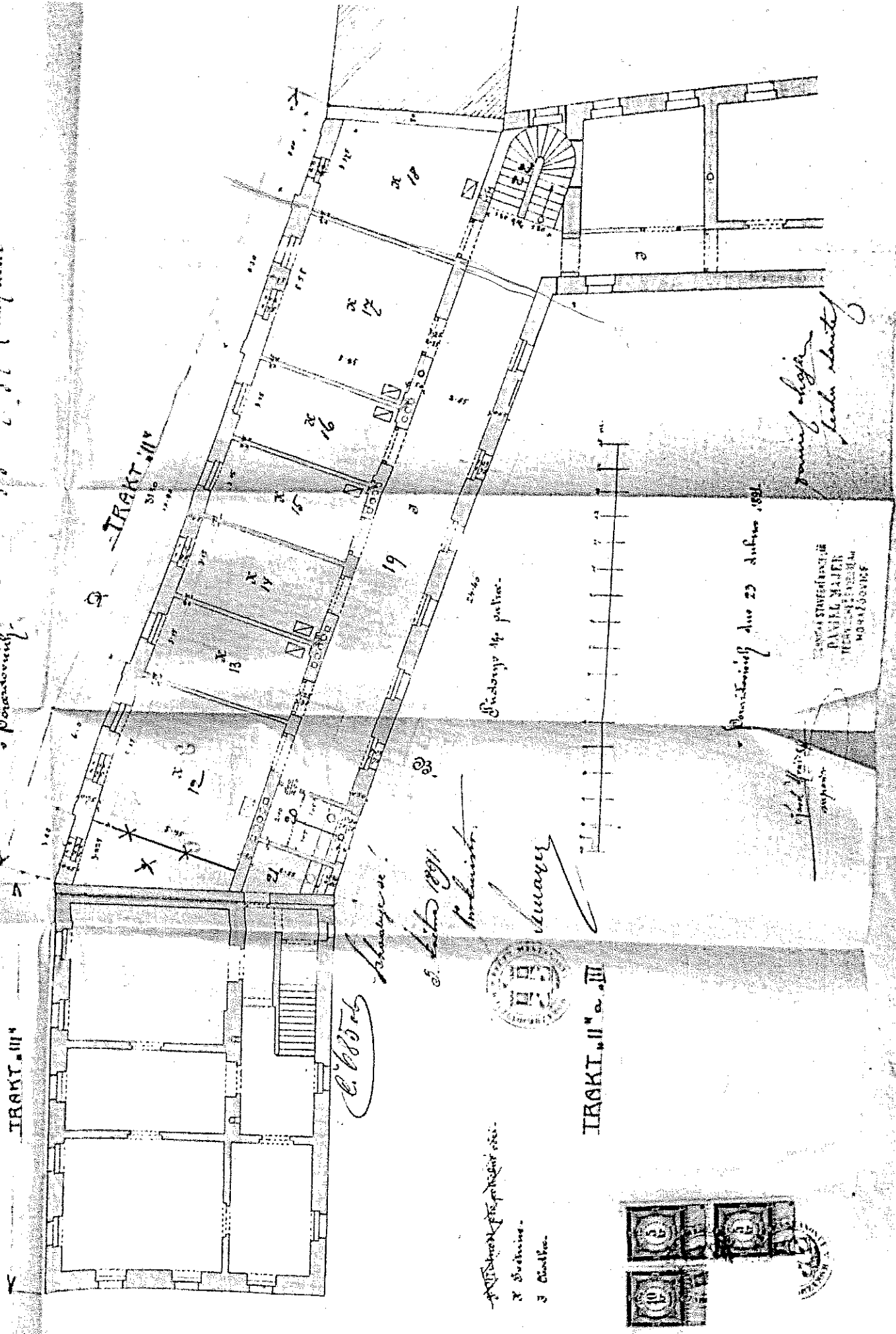
Sušice, 09.03.2017

Ing. Jiří LEJSEK

Plan

Ein vormaliges wasser-transportirtes hiesige - Ende d. Flusses abgebrochen -
Transportierung

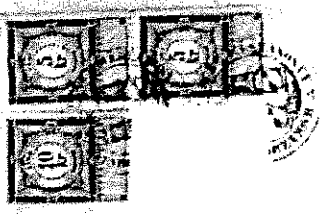
1. 11
List 23.



Ein vormaliges wasser-transportirtes hiesige - Ende d. Flusses abgebrochen -
Transportierung



TRAKT. II a. III



Ein vormaliges wasser-transportirtes hiesige - Ende d. Flusses abgebrochen -
Transportierung

Ein vormaliges wasser-transportirtes hiesige - Ende d. Flusses abgebrochen -
Transportierung

Ein vormaliges wasser-transportirtes hiesige - Ende d. Flusses abgebrochen -
Transportierung

Ein vormaliges wasser-transportirtes hiesige - Ende d. Flusses abgebrochen -
Transportierung

Ein vormaliges wasser-transportirtes hiesige - Ende d. Flusses abgebrochen -
Transportierung

Ein vormaliges wasser-transportirtes hiesige - Ende d. Flusses abgebrochen -
Transportierung

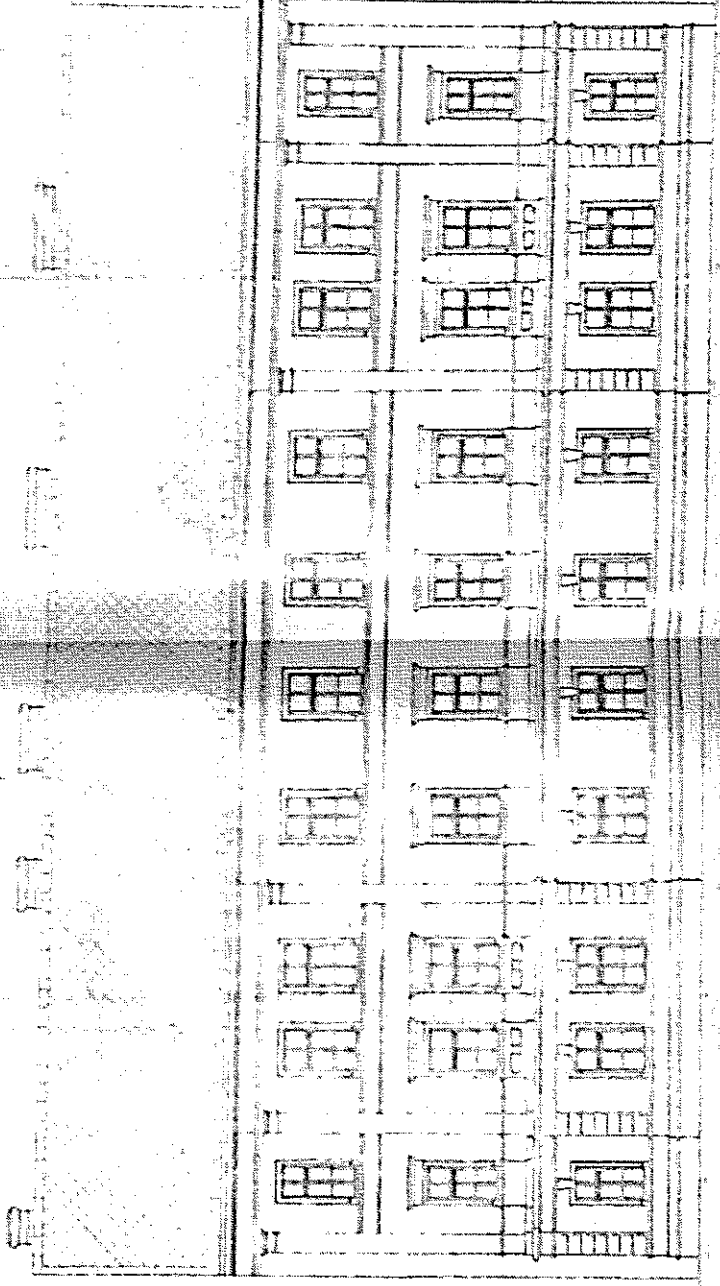
Ein vormaliges wasser-transportirtes hiesige - Ende d. Flusses abgebrochen -
Transportierung

Plan

Die gesamte neue abgetheilte Fläche ist durch eine Mauer umgeben, welche die
• Perimeterlinie •

TRAKT. II

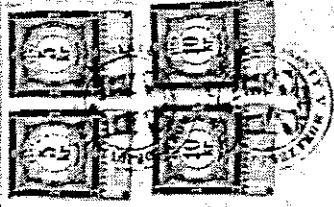
Fig. 1.

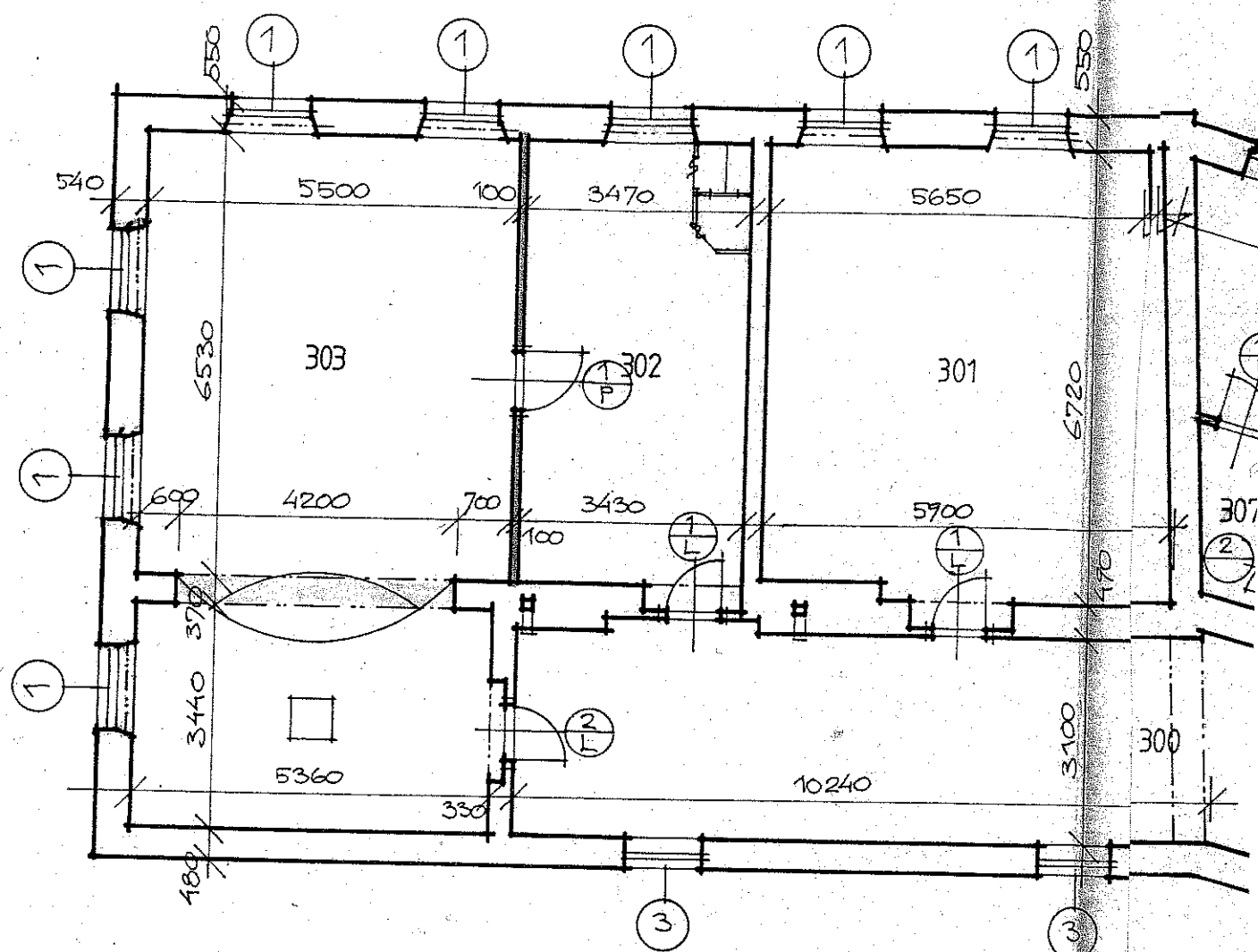


• Perimeterlinie ohne 2. Linie 1891.

Am 2. 6. 1891
Am 2. 6. 1891

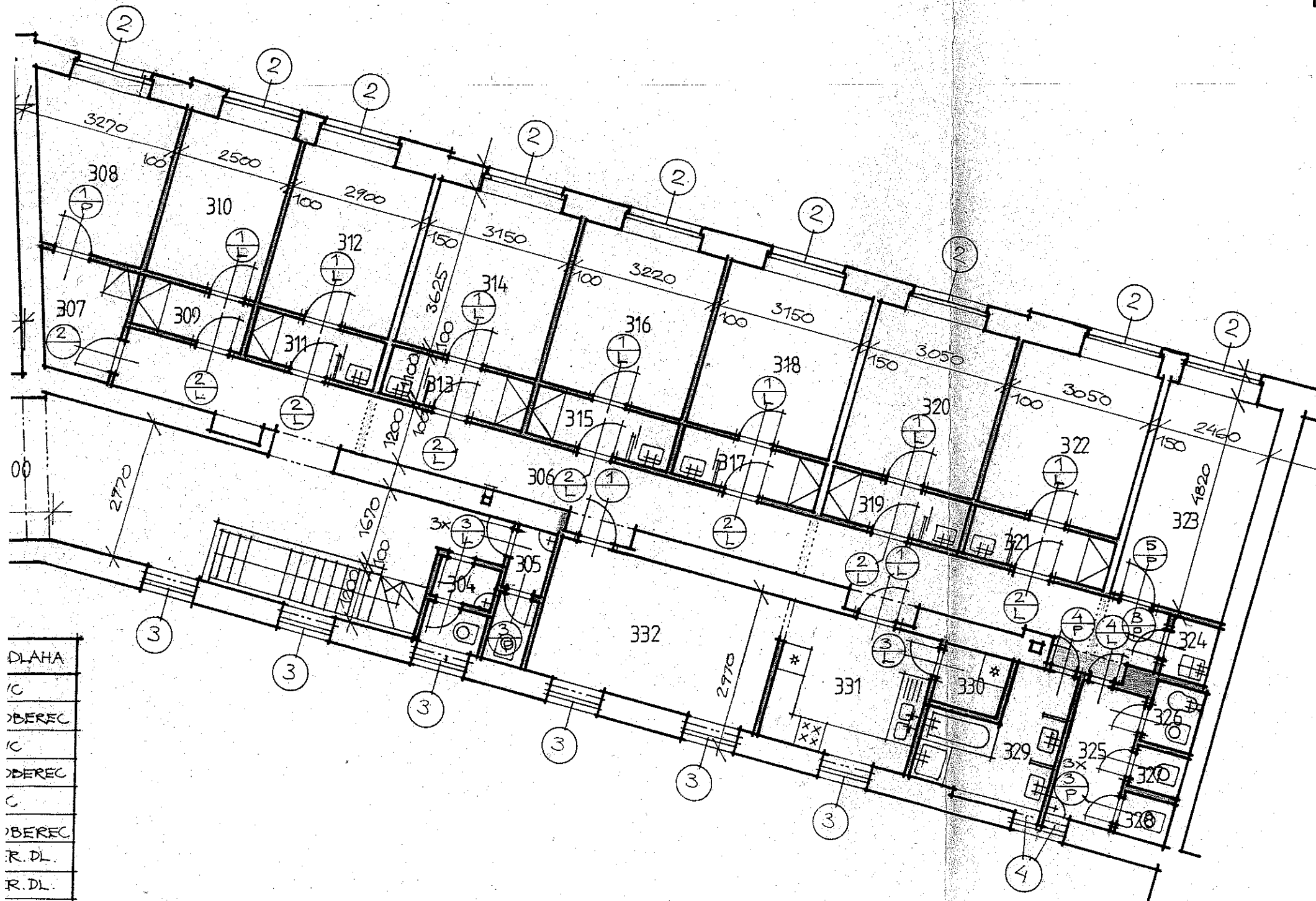
Am 2. 6. 1891
Am 2. 6. 1891
Am 2. 6. 1891
Am 2. 6. 1891





ČM.	ÚČEL MÍSTNOSTI	M ²	PODLAHA	ČM.	ÚČEL MÍSTNOSTI	M ²	PODLAHA
300	CHODBA		KER. DL.	317	PŘEDSÍŇ	3,46	PVC
301	SPOL. MÍSTNOST	38,8	PVC	318	POKOJ	11,4	KOBEREC
302	VSTUP KAPLE	22,5	DŘEVĚNÁ LAMELOVA	319	PŘEDSÍŇ	3,35	PVC
303	KAPLE	59,3	DŘEVĚNÁ LAMELOVA	320	POKOJ	11,05	KOBEREC
304	WC NAVŠTĚV - Ž	2,5	KER. DL.	321	PŘEDSÍŇ	3,35	PVC
305	WC NAVŠTĚV - M	2,5	KER. DL.	322	POKOJ	11,05	KOBEREC
306	CHODBA		PVC	323	PRÁDELNA, ÚT, TUV	11,9	KER. DL.
307	PŘEDSÍŇ	3,93	PVC	324	ÚKLIDOVÁ KOMORA		KER. DL.
308	POKOJ	9,65	KOBEREC	325	PŘEDSÍŇ		KER. DL.
309	PŘEDSÍŇ	2,75	PVC	326	WC	0,99	KER. DL.
310	POKOJ	9,06	KOBEREC	327	WC	0,99	KER. DL.
311	PŘEDSÍŇ	3,19	PVC	328	WC	1,55	KER. DL.
312	POKOJ	10,5	KOBEREC	329	KOUPELNA		KER. DL.
313	PŘEDSÍŇ	3,46	PVC	330	SPÍŽ	2,03	KER. DL.
314	POKOJ	11,4	KOBEREC	331	KUCHYNĚ	9,5	KER. DL.
315	PŘEDSÍŇ	3,54	PVC	332	JÍDELNA	14,4	PVC
316	POKOJ	11,6	KOBEREC				

PŮDORYS 3.NP
NOVÝ STAV



DLAHA

10

BEREC

10

DEREC

Copyright © 2004 by John Wiley & Sons, Inc.

BEREC

R.D.L.

R.D.L.

R.D.L.

R. D. L.

R.D.L.

R.D.L.




E.R.D.L.

= K.D.L.

ER. DL.

C

A horizontal number line with arrows at both ends. It is marked with integers from 0 to 10. A point is marked at 2, and a point is marked at 8. The distance between these two points is labeled as 6 units.

	STÁVAJÍCÍ KONSTRUKCE
	VYBOURANÉ KONSTRUKCE
	NOVÉ KONSTRUKCE



4

PROJEKTANT: ING. PETR MEDUNA	PROJEKTOVATEL projektová a inženýrská kancelář Ing. Petr Meduna 84101 Horažďovice, Komenského 698 ☎ (0187) 918206		
INVESTOR: KONGREGACE ŠKOLSKÝCH SESTER ČESKÉ BUDĚJOVICE			
STAVEBNÍ ÚPRAVY 3.NP BUDOVY BÝVALÝCH KASÁREN ST.PČ. 227/20 HORAŽĎOVICE	21/97		1:100
PŮDORYS 3.NP - NOVÝ STAV	05/97		3A4
			3