

Restaurátorský průzkum a záměr

## Svatá rodina (Rod Kristův)

Muzeum Šumavy Kašperské hory



akad. mal. rest. Miloslav Blahout

© 2024

### 1. Data památky

|                        |                                      |
|------------------------|--------------------------------------|
| Dílo:                  | Svatá rodina (Rod Kristův)           |
| Datace:                | 2. polovina 18. století              |
| Autor:                 | neznámý                              |
| Lokalizace:            | Muzeum Šumavy Kašperské hory         |
| Materiál:              | Olej na plátně, polychromované dřevo |
| Rozměry:               | v 133 cm, š 94 cm                    |
| Evid./restř./přír. č.: | 42/66                                |

### 2. Údaje o akci

|                           |  |
|---------------------------|--|
| Vlastník:                 | Muzeum Šumavy Kašperské hory<br>Náměstí 140, 341 92 Kašperské Hory |
| Rest. průzkum vypracoval: | akad. mal. rest. Miloslav Blahout<br>J. Malého 1957, Písek 397 01  |
| Číslo povolení MKČR:      | 11526/91   |

### 3. Popis památky

Obraz v napínacím rámu provedený technikou oleje na plátně zobrazuje Svatou rodinu (Rod Kristův). Tradiční zobrazení Panny Marie, s Ježíšem a svatým Josefem, kolem kterých je shromážděno širší příbuzenstvo Krista, v podobě jeho prarodičů, svaté Anny a svatého Jáchyma a malého svatého Jana Křtitele s jeho matkou svatou Alžbětou. Ozdobný rám s typickou profilací je pokryt zlatým plátkovým kovem.

### 4. Popis stavu památky před restaurováním

Plátěná podložka je uvolněna v napínacím rámu, který vykazuje konstrukční nestabilitu, je napadený dřevokazným hmyzem, a vykazuje značné vrstvy prachových depozitů. Povrch plátna je povolen a v malbě se projevují obtisknuté hrany napínacího rámu. Barevná vrstva i zadní strana obrazu jsou pokryty prachovými depozity. Vrstva malby vykazuje výraznou krakeláž, jedná se o krakeláž primární i sekundární. Na některých místech je malba stříškovitě nadzvednuta a oddělena od plátěné podložky, v důsledku čehož již v několika případech absentuje. Na jiných místech je malba mechanicky sedřena. V ploše je též několik menších perforací. V malbě nejsou patrné pozdější přemalby ani retuše. Vrstva laku je nerovnoměrná, degradovaná a značně ztmavlá. V celé ploše malby se objevují nedefinovatelná potřísněná místa ve formě ztmavých kapek. Dekorativní rám vykazuje četné abrazivní poškození zlacení.

### 5. Sondážní průzkum

Součástí restaurátorského průzkumu bylo vytvoření sondy - zkoušky ztenčování a snímání prachových depositů a degradovaných lakových vrstev na památce.

*Sonda č. 01 - malba (obloha)*

*Sonda č. 02 - rám (drapérie)*

*Sonda č. 03 - rám (pravá strana)*

## 6. Evaluace sondážního průzkumu

Z výsledků orientačního sondážního průzkumu lze vyvodit závěr, že lze ztenčit a sejmut prachové deposity a ztmavlé laky, při zachování rozhodujícího množství patiny.

## 7. Restaurátorský záměr

### 7.1. Koncepce restaurátorského zásahu

Všechny zjištění a informace vycházející z restaurátorského průzkumu společně s přihlédnutím k charakteru a stavu památky a posouzením památkových hledisek dalo vzniknout koncepci restaurátorského zásahu. Ta spočívá v citlivém restaurování obrazu Svaté rodiny, a to při respektování patiny stáří, která je neoddělitelnou součástí díla.

### 7.2. Restaurátorský záměr

Koncepce restaurátorského zásahu je podkladem pro stanovení procesu restaurování, vyúsťujícím v restaurátorský záměr, který bude naplňovat tyto jednotlivé etapy restaurování:

#### 7.2.1. Etapy restaurátorského procesu - Obraz

##### I. Etapa – dílčí demontáže

V této etapě bude provedena odborná demontáž obrazu, tzn. vyjmutí olejomalby s napínacím rámem z dekorativního rámu.

##### II. Etapa - sejmutí z napínacího rámu

Bude provedeno sejmutí plátna z napínacího rámu.

##### III. Etapa – odstranění prachových depositů z lícové a rubové plochy plátna

V této následující etapě je potřeba vyčistit mechanicky (štetcem) přední a zadní stranu plátna od prachu.

##### IV. Etapa – truhlářská oprava napínacího rámu

Revize lokálně rozvolněných truhlářských spojů rámových konstrukcí.

##### V. Etapa - potlačení krakeláže barevných vrstev

Stabilizace skupin krakel, aplikací horké vosko-pryskyřičné směsi na rubovou stranu obrazu a její následné prožehlení. Lokální aplikace záplat na perforace.

##### VI. Etapa - ztenčení a sejmutí ztmavělých laků

V této následující etapě bude potřeba realizovat kontrolované celkové postupné ztenčení a sejmutí ztmavělých laků z olejomalby pomocí adekvátní kombinace metod snímání a za použití látek, které to provádějí s maximálním ohledem na spodní vrstvy malby.

##### VII. Etapa - tmelení drobných defektů barevné vrstvy

Doplnění všech opticky rušivých defektů povrchu olejomalby subtilní plastickou retuší (tmelení). V této etapě bude též provedena izolace těchto tmelů.

##### VIII. Etapa – napnutí plátna na napínací rám

Bude provedeno osazení plátna zpět na napínací rám.

#### **IX. Etapa – barevné retuše**

Rehabilitace olejomalby pomocí lokální barevné opticky scelující retuše.

#### **X. Etapa – závěrečná konzervace povrchu vhodným prostředkem**

Přiměřená závěrečná povrchová úprava příslušným prostředkem (lakem), fixujícím barevné retuše a vytvářejícím ochranný film.

#### **XI. Etapa – montáže**

Odborná montáž, tj. vložení restaurované olejomalby s napínacím rámem do dekorativního rámu.

### **7.2.2. Etapy restaurátorského procesu - Dekorativní rám**

#### **I. Etapa – ztenčení a sejmutí prachových depositů a ztmavělých laků**

V této následující etapě je potřeba realizovat kontrolované celkové postupné ztenčení a sejmutí prachových depositů a ztmavělých laků z rámu pomocí adekvátní kombinace metod snímání a za použití látek, které to provádějí s maximálním ohledem na spodní vrstvy malby.

#### **II. Etapa – konsolidace materiálové báze památky**

Vzhledem k uvolnění polychromních vrstev, je nutno provést lokální fixaci vhodným konsolidantem.

#### **III. Etapa - lokální statické zajištění památky**

Důkladná revize rozvolněných truhlářských spojů jejich opětovným slepením.

#### **IV. Etapa - lokální tmelení**

Definování objemu a charakteru poškození dřevěného povrchu pro určení rozsahu a způsobu tmelení. Místní doplnění opticky rušivých defektů povrchu subtilní plastickou retuší.

#### **V. Etapa – lokální barevné retuše povrchu**

Rehabilitace povrchu pomocí lokálního barevného tonování opticky scelující retuše při použití lazurních tónů. Lokální retuš zlatem a jeho následná patinace.

#### **VI. Etapa – závěrečná konzervace povrchu vhodným prostředkem**

Přiměřená závěrečná povrchová úprava příslušným prostředkem (lakem), fixujícím lazurní barevné retuše a vytvářejícím ochranný film.

## **8. TECHNOLOGICKÁ ZPRÁVA**

### **8.1. Obraz**

#### **V. Etapa - potlačení krakeláže barevných vrstev**

vosko-pryskyřičná směs (včelí vosk, damara)

#### **VI. Etapa - ztenčení a sejmutí ztmavělých laků**

benátské mýdlo, ethanol, terpentýn

#### **VII. Etapa - tmelení drobných defektů barevné vrstvy**

emulzní tmel (plavená křída, želatina, včelí vosk bělený)

#### **IX. Etapa- barevné retuše**

akvarelové barvy Kremer

#### **X. Etapa – závěrečná konzervace povrchu vhodným prostředkem**

Směs damarového laku s včelím běleným voskem rozpuštěná v terpentýnu

## 8.2. Dekorativní rám

### I. Etapa – ztenčení a sejmutí ztmavělých laků a prachových depositů

Etanol, Benátské mýdlo, Terpentýn

### III. Etapa - konsolidace materiálové báze památky

Lascaux® Medium for Consolidation

### IV. Etapa - lokální statické zajištění památky

Kostní klíč, borové dřevo

### V. Etapa - lokální tmelení:

Emulzní tmel (plavená křída, želatina, včelí vosk bělený)

### VI. Etapa - lokální barevné retuše dřevěného povrchu:

akvarelové barvy Kremer

### VII. Etapa – závěrečná konzervace povrchu vhodným prostředkem:

Vosko-pryskyřičný lak - Kremer Dammar Varnish Matte, UV Stabilized

V Písku dne 27. 9. 2024



Ak. mal. rest. Miloslav Blahout



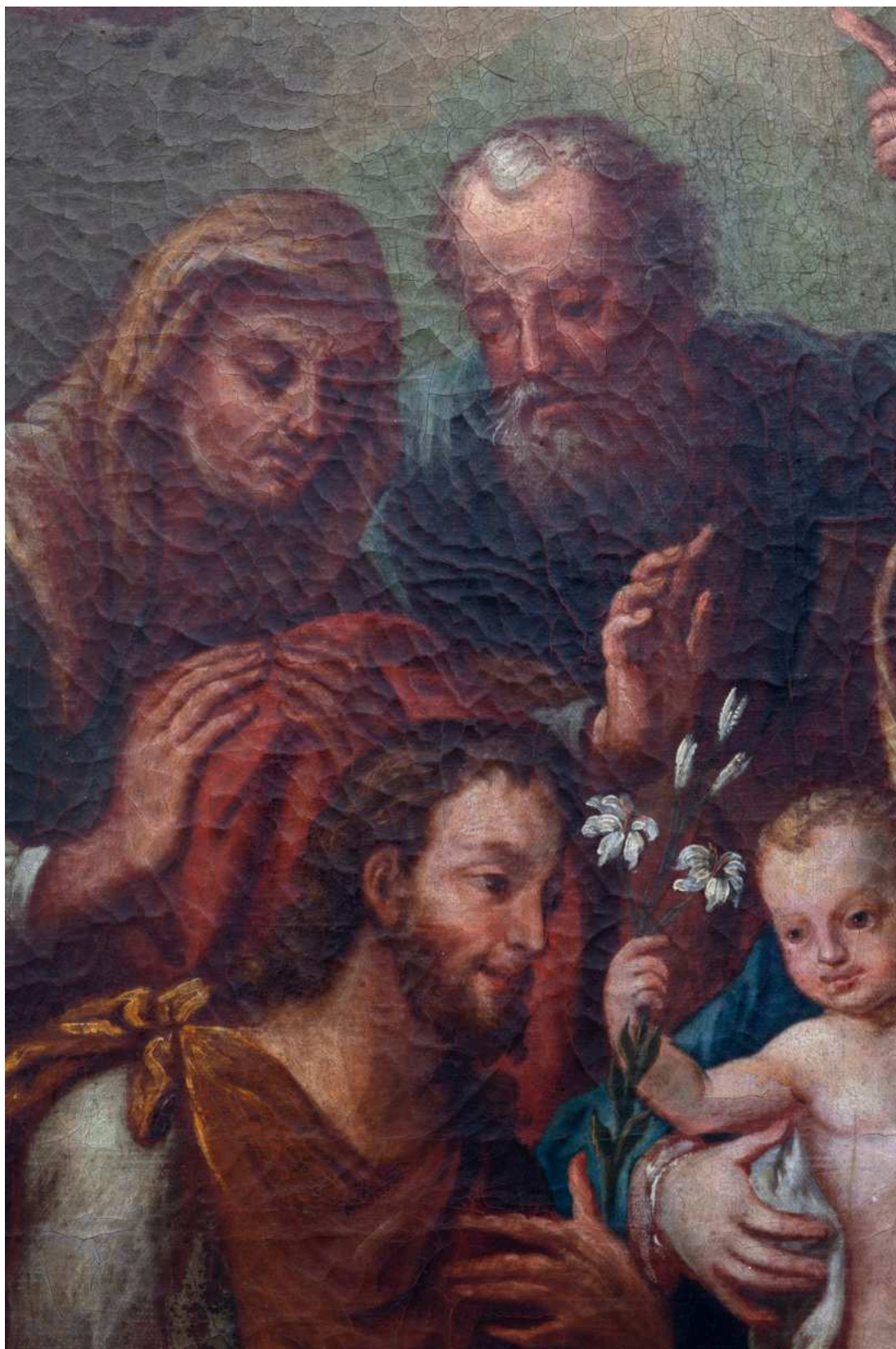
Stav před restaurováním - celkový pohled





Stav před restaurováním - detail Panny Marie s Ježíškem





Stav před restaurováním - detail sv. Josefa, sv. Anny a sv. Jáchyma



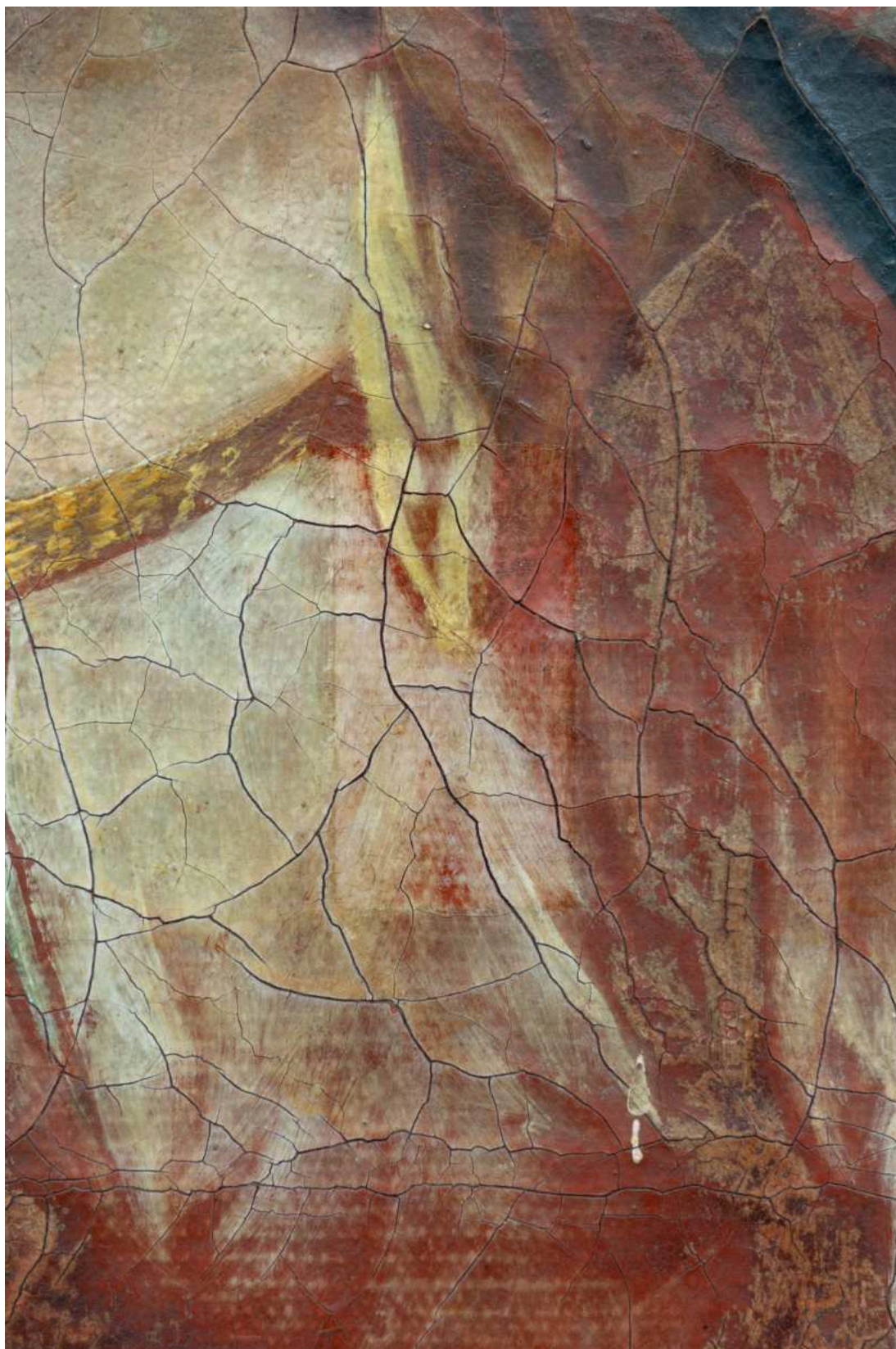


Umístění zkoušek snímání prachových depositů a ztmavlých laků



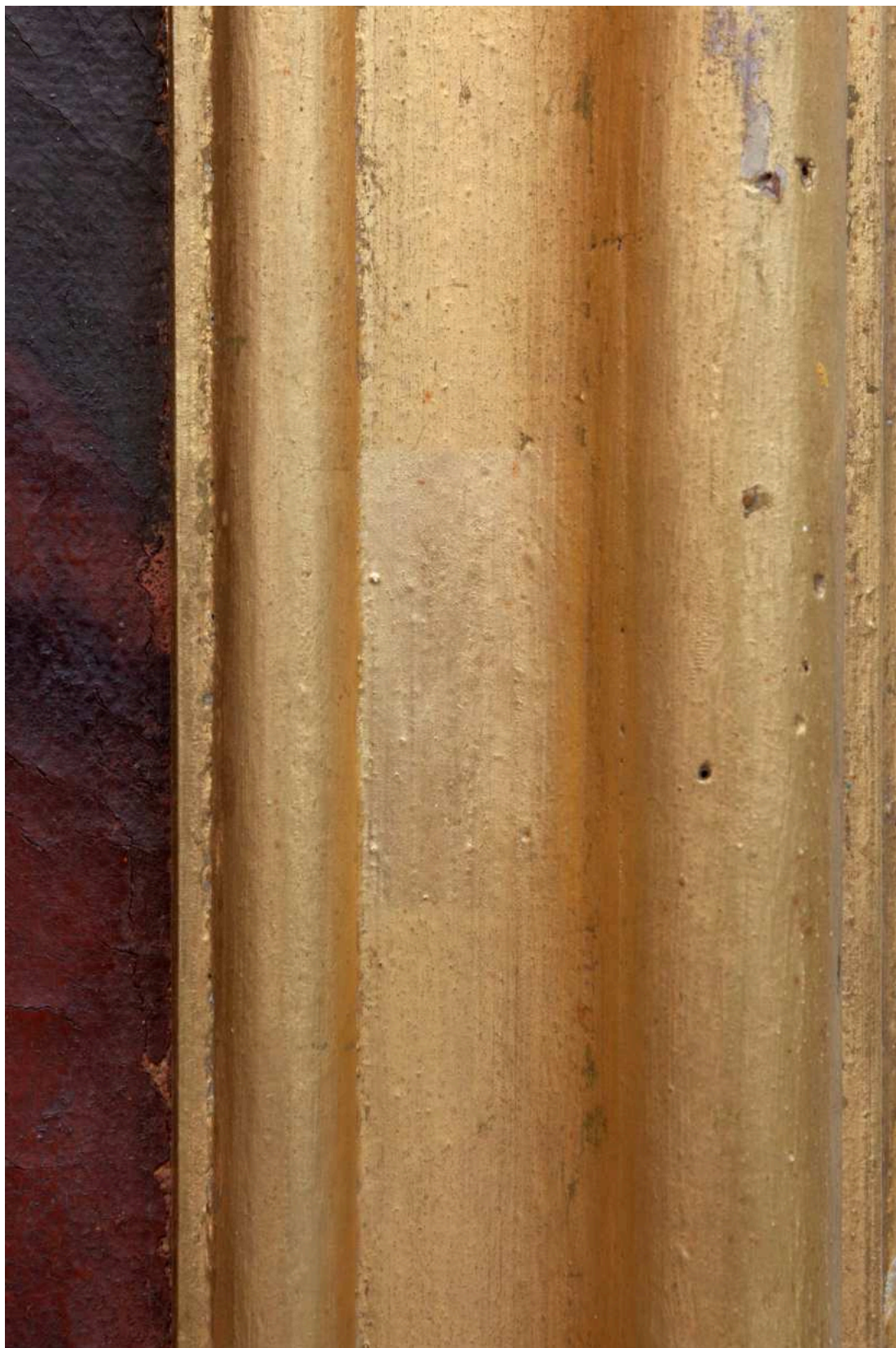
S01 - zkouška snímání prach. depositů a ztmavlých laků - malba (obloha)





S02 - zkouška snímání prach. depositů a ztmavlých laků - malba (drapérie)





S03 - zkouška snímání prach. depositů a ztmavlých laků - rám (pravá strana)