

Ing. Daniela Škubalová  
U Bachmače 1644/29  
32600 Plzeň

naše značka  
5002120430

vyřizuje  
Věra Šediváková

datum  
14.04.2020

Věc:

**II/117 Lipnice - Spálené Poříčí úsek IV V**

K.ú. - p.č.: Lipnice u Spáleného Poříčí

Stavebník: Správa a údržba silnic Plzeňského kraje, příspěvková organizace, Koterovská 462/162, 32600 Plzeň

Účel stanoviska: Povolení stavby - stavební režim (ÚR+SP)

GasNet, s.r.o., jako provozovatel distribuční soustavy (PDS) a technické infrastruktury, zastoupený GridServices, s.r.o., vydává toto stanovisko:

**V ZÁJMOVÉM ÚZEMÍ STAVBY SE NACHÁZÍ TATO PLYNÁRENSKÁ ZAŘÍZENÍ A PLYNOVODNÍ PŘÍPOJKY:**

STL plynovodní zařízení/PE/-plyn.řady+plyn.přípojky

- ostatní plynárenská zařízení(chráničky,čičačky,ochranné trubky,orientační sloupky,zemní trasový uzávěr) -

Pro realizaci stavby stanovujeme tyto podmínky:

- PŘED ZAHÁJENÍM STAVBY BUDE PROVEDENO PŘESNÉ VYTÝČENÍ PZ, viz.odst.3 tohoto stanoviska - poskytnutý zákres je pouze ORIENTAČNÍ (tel:377097711,377097517) –

- při souběhu, křížení technické IS při realizaci stavby požadujeme dodržení ČSN 73 6005, TPG 702 01,TPG 702 04, zákon č.458/2000 Sb., případně další předpisy a ČSN související s uvedenou stavbou –

- novými zpevněnými plochami a terénními úpravami při realizaci stavby nesmí dojít ke změně stávajícího krytí plynárenského zařízení nebo jen v souladu s ČSN 73 6005 –

- pokud realizace stavby vyvolá výškovou nebo směrovou úpravu trasy plynárenského zařízení, bude toto posuzováno jako přeložka, náklady budou hrazeny investorem stavby –

Požadované krytí PZ pro komunikaci,parkoviště,vjezdy je 100cm.

Požadované krytí PZ pro chodníky je 80cm.

Maximální možné krytí nad PZ je 150 cm.

- Budoucí úprava povrchu terénu nad plynárenským zařízením musí být provedena tak, aby nedošlo ke změně hloubky uložení plynárenského zařízení a povrch byl z rozebíratelného materiálu(dlažba,betonový asfalt, nearmovaný beton v tloušťce do 5 cm apod.).

V případě nutnosti provádění terénních úprav pozemku nad plynovodem musí být průkazně zjištěna hloubka uložení stávajícího plynovodu.

Následné úpravy terénu musí být provedeny tak, aby konečné uložení plynovodu bylo prokazatelně od 1 - 1,50 m.

**POZOR!**

Zemní práce nesmí být prováděny do větší hloubky než 40 cm nad povrchem stávajícího plynárenského zařízení. K plynovému zařízení umístit těleso komunikace v souladu s ČSN 73 6005, tab. B1.

Nelze-li tuto podmínku splnit, vyvolá výše uvedená stavba výškovou přeložku.

GridServices, s.r.o.

Plynárenská 499/1

Zábrdovice

602 00 Brno

T +420532221111

F +420545578571

E info@gridservices.cz

I www.gridservices.cz

IČ: 27935311

DIČ: CZ27935311

Zapsán do obchodního rejstříku:

Krajský soud v Brně

oddíl C, vložka 57165

26.07.2007

Bankovní spojení:  
Československá obchodní banka,  
a.s.

Číslo účtu: 17837923

Kód banky: 0300

Doporučujeme provést ručně kopané sondy za účelem zjištění skutečné hloubky uložení stávajícího plynárenského zařízení.

Požadujeme chránit plynovodní zařízení před mechanickým poškozením.(betonovými panely,popř. ocelovými plechy o tloušťce min.3 cm)

- při realizaci stavby je vyloučeno použití těžké mechanizace (zejména válců s trny, zemních fréz atd.) přímo nad potrubím -

Při provádění prací je třeba věnovat zvýšenou pozornost a opatrnost u míst s odbočkami,kde navrtávací odbočkový T-kus vyčnívá nad vlastní porubí a mohlo by dojít k jeho odtržení.

Dále je třeba ověřit polohu přípojek, které jsou nad vlastním potrubím PZ a navíc zpravidla uloženy kolmo na plynovod (tím i komunikaci).

- v ochranném pásmu plynárenského zařízení nebudou umístovány žádné nadzemní stavby,základy přístřešků, čekáren,sloupů,sloupků,opěrné zdi,zábradlí, stojany,schody,rampy,svodidla,(patky,podezdívky,zábrany apod.) musí být vzdáleny od obrysu stávajícího plynárenského zařízení min. 1 metr –

- dopravní značení musí být umístěno tak, aby mezi obrysem potrubí plynovodu a lícem betonových základů drobného stavebního prvku byla dodržena vzdálenost min. 1 metr –

-označník umístit min 1m od STL PZ -

Zřizování stavenišť, skladování materiálů, parkování stavebních strojů apod. bude realizováno mimo ochranné pásmo plynárenského zařízení.

- v případě vysazování stromů a okrasných dřevin požadujeme dodržet od stávajícího plynárenského zařízení vzdálenost minimálně 2 metry na obě strany od osy plynovodu –

V ochranném pásmu STL plynovodů (1+1 m) budou práce prováděny výhradně ručním způsobem.

Veškeré stavební práce musí být vykonávány tak, aby v žádném případě nenarušily bezpečný provoz uvedených plynárenských zařízení a plynovodních přípojek.

Pokud při realizaci stavby bude zjištěno, že některé PZ budou mít vůči nové niveletě komunikace krytí menší jak 100 cm nebo pokud realizace stavby vyvolá výškovou či směrovou úpravu trasy PZ, bude nutné provést přeložku těchto PZ. Tyto práce budou provedeny v souladu se zákonem č. 458/2000 Sb.v platném znění jako přeložka PZ na náklady investora.

Kontakt na odpovědného pracovníka naleznete na: <http://www.gasnet.cz/cs/kontaktni-system/>

- nepoškodit nadzemní části STL plynovodu (orientační sloupky,uzávěr) -

Plynovodní zařízení má ochranné pásmo 1 m na každou stranu od půdorysu. V tomto pásmu není dovoleno zřizovat jakoukoliv trvalou stavbu.

- nesmí dojít k omezení přístupu k plynovodnímu zařízení pro provádění kontrol těsnosti,jejíž pravidelnost vychází z energetického zákona -

#### Kanalizace,odvodnění

Pro realizaci stavby kanalizační zařízení stanovujeme tyto podmínky:

- při souběhu, křížení IS a při realizaci stavby požadujeme dodržení ČSN 73 6005,TPG 702 04,TPG 702 01,zákon č.458/2000 Sb., případně další předpisy související s uvedenou stavbou –

- před zahájením stavby bude provedeno vytýčení PZ, viz.odst.3(tel:377097711,377097425) - poskytnutý zakres je pouze ORIENTAČNÍ -

Obrysy kanalizačních šachet požadujeme situovat mimo ochranné pásmo PZ(minimální vzdálenost mezi povrchem šachty a plynovodem musí být 500 mm).

-uliční vpusti dešťové kanalizace požadujeme umístit tak,aby jejich obrys byl min.0,5 m od skutečné polohy plynovodů a přípojek –

- obrysy horských vpustí budou umístěny minimálně 1000 mm od obrysu plynárenského zařízení –

Vsakovací objekt bude umístěn min.1m od plynárenského zařízení.

V místech mělkých průlehů v retenčním prostoru požadujeme zachovat min.krytí STL plynovodu 0,8 m.

Pokud je to možné,žádáme o stabilizaci dna průlehu např.žlabovkou,aby čištěním nedocházelo ke snižování krytí plynovodu.

- při souběhu a křížení IS požadujeme dodržení odstupových vzdáleností dle ČSN 73 6005 -

- kanalizační zařízení bude uloženo pod plynovodním zařízením ve vzdálenosti 500 mm -
- souběh kanalizace a plynovodů/přípojek bude min. 1m dle ČSN 73 6005 -

Úhel křížení potrubí s podzemními vedeními technického vybavení má být 90°, nelze-li tento úhel v odůvod. případech dodržet, může být úhel křížení menší, nejméně však 60°.

Při křížení plynovodů z materiálu PE bude provedena kontrola funkčnosti signalizačního vodiče.

Pokud realizace stavby vyvolá výškovou(směrovou) úpravu trasy plynárenského zařízení, bude toto posuzováno jako přeložka. Náklady budou hrazeny investorem stavby.

- před provedením zásypu výkopu v ochranném pásmu plynárenského zařízení bude provedena kontrola dodržení podmínek stanovených pro stavební činnosti v ochranném pásmu plynárenského zařízení a kontrola plynárenského zařízení, viz. odst. 10-

V ochranném pásmu plynovodů (1+1 m) budou práce prováděny výhradně ručním způsobem. Veškeré stavební práce musí být vykonávány tak, aby v žádném případě nenarušily bezpečný provoz uvedených plynárenských zařízení a plynovodních přípojek.

- zřizování staveníště, skladování materiálů, parkování stavebních strojů apod. bude realizováno mimo ochranné pásmo plynárenského zařízení -

POŽADUJEME PŘI REALIZACI STAVBY PROJEDNAT PŘÍPADNÉ ŘEŠENÍ SOUBĚHŮ A KŘÍŽENÍ PROJEKTOVANÉHO ZAŘÍZENÍ SE STÁVAJÍCÍMI STL PLYNOVODY A PLYNOVODNÍMI PŘÍPOJKAMI NA MÍSTĚ STAVBY TAK, ABY BYLO DODRŽENO TPG 702 04 A ČSN 73 6005 prostorové uspořádání sítí technického vybavení a úhel křížení.

#### Veřejné osvětlení

Pro realizaci stavby VO stanovujeme tyto podmínky:

- při souběhu, křížení IS a při realizaci stavby požadujeme dodržení ČSN 73 6005, TPG 702 04, TPG 702 01, zákon č. 458/2000 Sb., případně další předpisy související s uvedenou stavbou -

- před zahájením stavby bude provedeno vytyčení PZ, viz. odst. 3 (tel: 377097711, 377097425) - poskytnutý zákres je pouze ORIENTAČNÍ

Všechny sloupy VO budou umístěny od stávajícího plynárenského zařízení v zastavěném území obce v minimální vzdálenosti 1 m od okraje plynovodu měřeno kolmo na obrys plynovodu.

Vzdálenost vnější hrany betonového základu sloupu VO od líce plynového potrubí bude minimálně 500 mm.

Hloubku základu sloupu nutno určit tak, aby stabilita stožárů zůstala zachována i při odkrytí sousedního plynárenského zařízení.

- Při křížení PZ z materiálu PE bude provedena kontrola funkčnosti signalizačního vodiče.
- při souběhu a křížení IS požadujeme dodržení odstupových vzdáleností dle ČSN 73 6005-

- souběh KNN s STL plyn. zařízením bude min. 0,6 m dle ČSN 73 6005 -
- při křížení musí být kabel uložen v chrániče s přesahem 1 metr na každou stranu -

Úhel křížení potrubí s podzemními vedeními technického vybavení má být 90°, nelze-li tento úhel v odůvod. případech dodržet, může být úhel křížení menší, nejméně však 60°.

Pokud je sloup uzemněn, musí být zemnicí vodič uložen na opačnou stranu než je plynovod, v případě nutnosti křížit PE plynovod uzemněním, je nutné toto uzemnění v místě křížení uložit do betonového korytka vysypaného pískem s přesahem 1 m na každou stranu.

V ochranném pásmu plynovodů (1+1 m) budou práce prováděny výhradně ručním způsobem. Veškeré stavební práce musí být vykonávány tak, aby v žádném případě nenarušily bezpečný provoz uvedených plynárenských zařízení a plynovodních přípojek.

Pokud realizace stavby vyvolá výškovou(směrovou) úpravu trasy plynárenského zařízení, bude toto posuzováno jako přeložka. Náklady budou hrazeny investorem stavby.

POŽADUJEME PŘI REALIZACI STAVBY PROJEDNAT PŘÍPADNÉ ŘEŠENÍ SOUBĚHŮ A KŘÍŽENÍ PROJEKTOVANÉHO ZAŘÍZENÍ SE STÁVAJÍCÍMI STL PLYNOVODY A PLYNOVODNÍMI PŘÍPOJKAMI NA MÍSTĚ STAVBY TAK, ABY BYLO DODRŽENO TPG 702 04 A ČSN 73 6005 prostorové uspořádání sítí technického vybavení a úhel křížení.

V rozsahu této stavby souhlasíme s povolením stavby dle zákona 183/2006 Sb. ve znění pozdějších předpisů. Tento souhlas platí pro územní řízení, řízení o územním souhlasu, veřejnoprávní smlouvy pro umístění stavby, zjednodušené územní řízení, ohlášení, stavební řízení, společné územní a stavební řízení, veřejnoprávní smlouvu o provedení stavby nebo oznámení stavebního záměru s certifikátem autorizovaného inspektora.

V zájmovém území se mohou nacházet plynárenská zařízení jiných vlastníků či správců, případně i dlouhodobě nefunkční/neprovozovaná plynárenská zařízení bez dostupných informací o jejich poloze a vlastnictví.

Plynárenské zařízení a plynovodní přípojky jsou dle ust. § 2925 zákona č. 89/2012 Sb., občanského zákoníku, provozovány jako zařízení zvláště nebezpečné a z tohoto důvodu jsou chráněny ochranným pásmem dle zákona č.458/2000 Sb. ve znění pozdějších předpisů.

Nedodržení podmínek uvedených v tomto stanovisku zakládá odpovědnost stavebníka za vzniklé škody.

Rozsah ochranného pásma je stanoven v zákoně 458/2000 Sb. ve znění pozdějších předpisů.

Při realizaci uvedené stavby budou dodrženy podmínky pro provádění stavební činnosti:

- 1) Za stavební činnosti se pro účely tohoto stanoviska považují všechny činnosti prováděné v ochranném pásmu plynárenského zařízení a plynovodních přípojek (tzn. i bezvýkopové technologie a terénní úpravy) a činnosti mimo ochranné pásmo, pokud by takové činnosti mohly ohrozit bezpečnost a spolehlivost plynárenského zařízení a plynovodních přípojek (např. trhačí práce, sesuvy půdy, vibrace, apod.).
- 2) Stavební činnosti je možné realizovat pouze při dodržení podmínek stanovených v tomto stanovisku. Nebudou-li tyto podmínky dodrženy, budou stavební činnosti, považovány dle § 68 zákona č.458/2000 Sb. ve znění pozdějších předpisů za činnost bez našeho předchozího souhlasu. Při každé změně projektu nebo stavby (zejména trasy navrhovaných inženýrských sítí) je nutné požádat o nové stanovisko k této změně.
- 3) Před zahájením stavební činnosti bude provedeno vytyčení trasy a přesné určení uložení plynárenského zařízení a plynovodních přípojek. Vytyčení trasy provede příslušná provozní oblast (formulář a kontakt naleznete na [www.gridservices.cz](http://www.gridservices.cz) nebo NONSTOP zákaznická linka 800 11 33 55). Při žádosti uvede žadatel naši značku (číslo jednací) uvedenou v úvodu tohoto stanoviska. O provedeném vytyčení trasy bude sepsán protokol. Přesné určení uložení plynárenského zařízení a plynovodních přípojek je povinen provést stavebník na svůj náklad. Bez vytyčení trasy a přesného určení uložení plynárenského zařízení a plynovodních přípojek stavebníkem nesmí být vlastní stavební činnosti zahájeny. Vytyčení plynárenského zařízení a plynovodních přípojek považujeme za zahájení stavební činnosti.
- 4) Bude dodržena mj. ČSN 73 6005, TPG 702 04, zákon č.458/2000 Sb. ve znění pozdějších předpisů, případně další předpisy související s uvedenou stavbou.
- 5) Pracovníci provádějící stavební činnosti budou prokazatelně seznámeni s polohou plynárenského zařízení a plynovodních přípojek, rozsahem ochranného pásma a těmito podmínkami.
- 6) Při provádění stavební činnosti, vč. přesného určení uložení plynárenského zařízení je stavebník povinen učinit taková opatření, aby nedošlo k poškození plynárenského zařízení a plynovodních přípojek nebo ovlivnění jejich bezpečnosti a spolehlivosti provozu. Nebude použito nevhodného nářadí, zemina bude těžena pouze ručně bez použití pneumatických, elektrických, bateriových a motorových nářadí.
- 7) Odkryté plynárenské zařízení a plynovodní přípojky budou v průběhu nebo při přerušení stavební činnosti řádně zabezpečeny proti jejich poškození.
- 8) V případě použití bezvýkopových technologií (např. protlaku) bude před zahájením stavební činnosti provedeno úplné obnažení plynárenského zařízení a plynovodních přípojek v místě křížení na náklady stavebníka. V případě, že nebude tato podmínka dodržena, nesmí být použita bezvýkopová technologie.
- 9) Stavebník je povinen neprodleně oznámit každé i sebemenší poškození plynárenského zařízení nebo plynovodních přípojek (vč. izolace, signalizačního vodiče, výstražné fólie atd.) na telefon 1239.
- 10) Před provedením zásypu výkopu bude provedena kontrola dodržení podmínek stanovených pro stavební



činnosti, kontrola plynárenského zařízení a plynovodních přípojek. Kontrolu provede příslušná provozní oblast (formulář a kontakt naleznete na [www.gridservices.cz](http://www.gridservices.cz) nebo NONSTOP zákaznická linka 800 11 33 55). Při žádosti uvede žadatel naši značku (číslo jednací) uvedenou v úvodu tohoto stanoviska. Povinnost kontroly se vztahuje i na plynárenské zařízení, které nebylo odhaleno. O provedené kontrole bude sepsán protokol. Bez provedené kontroly nesmí být plynárenské zařízení a plynovodní přípojky zasypány. V případě, že nebudou dodrženy výše uvedené podmínky, je stavebník povinen na základě výzvy provozovatele plynárenského zařízení a plynovodních přípojek, nebo jeho zástupce doložit průkaznou dokumentaci o nepoškození plynárenského zařízení a plynovodních přípojek během výstavby nebo provést na své náklady kontrolní sondy v místě styku stavby s plynárenským zařízením a plynovodními přípojkami.

11) Plynárenské zařízení a plynovodní přípojky budou před zásypem výkopu řádně podsypány a obsypány těžným pískem, bude provedeno zhutnění a bude osazena výstražná fólie žluté barvy, vše v souladu s ČSN EN 12007-1-4, TPG 702 01, TPG 702 04.

12) Neprodleně po skončení stavební činnosti budou řádně osazeny všechny poklopy a nadzemní prvky plynárenského zařízení a plynovodních přípojek.

13) Poklopy uzávěrů a ostatních armatur na plynárenském zařízení a plynovodních přípojkách, vč. hlavních uzávěrů plynu (HUP) na odběrném plynovém zařízení udržovat stále přístupné a funkční po celou dobu trvání stavební činnosti.

14) Případné zřizování staveniště, skladování materiálů, stavebních strojů apod. bude realizováno mimo ochranné pásmo plynárenského zařízení a plynovodních přípojek (není-li ve stanovisku uvedeno jinak).

15) Bude zachována hloubka uložení plynárenského zařízení a plynovodních přípojek (není-li ve stanovisku uvedeno jinak).

16) Při použití nákladních vozidel, stavebních strojů a mechanismů zabezpečit případný přejezd přes plynárenské zařízení a plynovodní přípojky uložním panelů v místě přejezdu plynárenského zařízení.

Platí pouze pro území vyznačené v příloze tohoto stanoviska a to 24 měsíců ode dne jeho vydání.

V případě dotčení pozemku v majetku společnosti GasNet, s.r.o. je třeba dále projednat smluvní vztah k tomuto pozemku. Kontakt na projednání naleznete na adrese [www.gasnet.cz/cs/kontaktni-system/](http://www.gasnet.cz/cs/kontaktni-system/), činnost "Smluvní vztahy - pozemky a budovy plynárenských zařízení", případně na NONSTOP zákaznické lince 800 11 33 55.

Za správnost a úplnost dokumentace předložené s žádostí včetně jejího souladu s platnými předpisy plně zodpovídá její zpracovatel. Stanovisko nenahrazuje případná další stanoviska k jiným částem stavby.

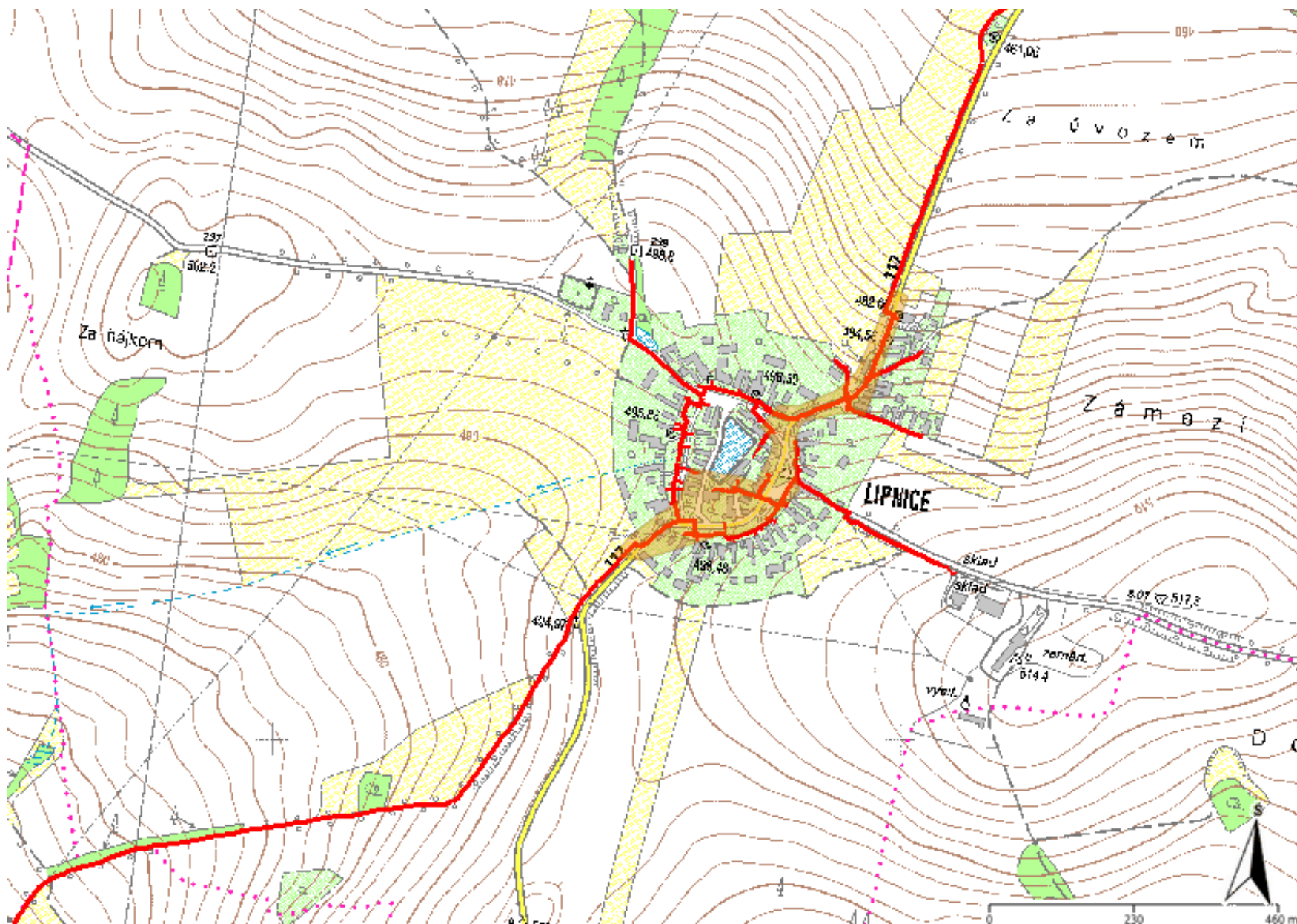
V případě další korespondence nebo jednání (např. změna stavby) uvádějte naši značku - 5002120430 a datum tohoto stanoviska. Kontakty jsou k dispozici na [www.gridservices.cz](http://www.gridservices.cz) nebo NONSTOP zákaznická linka 800 11 33 55.

GasNet, s.r.o.  
zastoupená společností GridServices, s.r.o., IČ 279 35 311  
Věra Šediváková  
Technik externích požadavků-Čechy  
Oddělení zpracování ext. požadavků-Čechy  
+420377097511  
[vera.sedivakova@gasnet.cz](mailto:vera.sedivakova@gasnet.cz)

Přílohy: Orientační zakres plynárenského zařízení, Orientační zakres plynárenského zařízení, Orientační zakres plynárenského zařízení, Orientační zakres plynárenského zařízení, Orientační zakres plynárenského zařízení

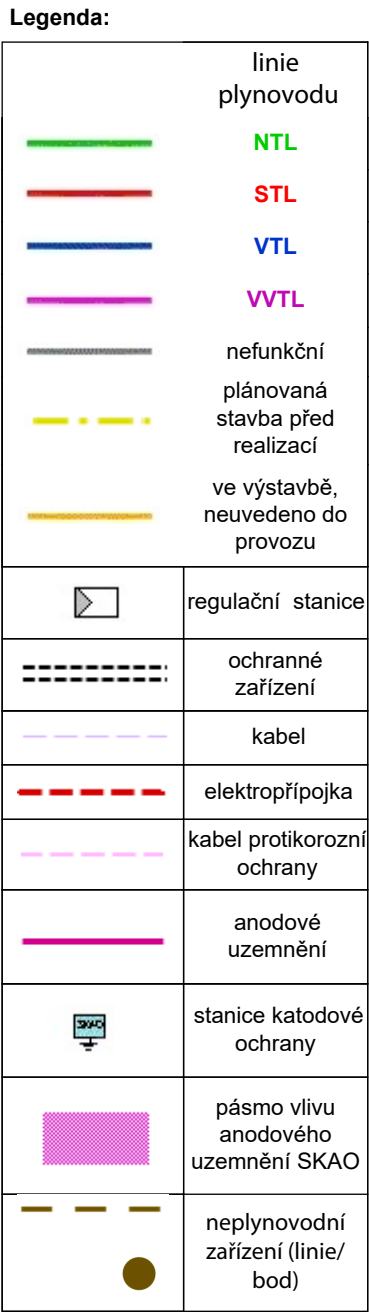
**Příloha: Orientační zakres plynárenského zařízení. Tato příloha je nedílnou součástí stanoviska č. 5002120430 ze dne 14.04.2020.**

Provozovatel DS: GasNet, s.r.o.; Stavebník: Správa a údržba silnic Plzeňského kraje, příspěvková organizace, Koterovská 462/162, 32600 Plzeň. K.ú.: Lipnice u Spáleného Poříčí.

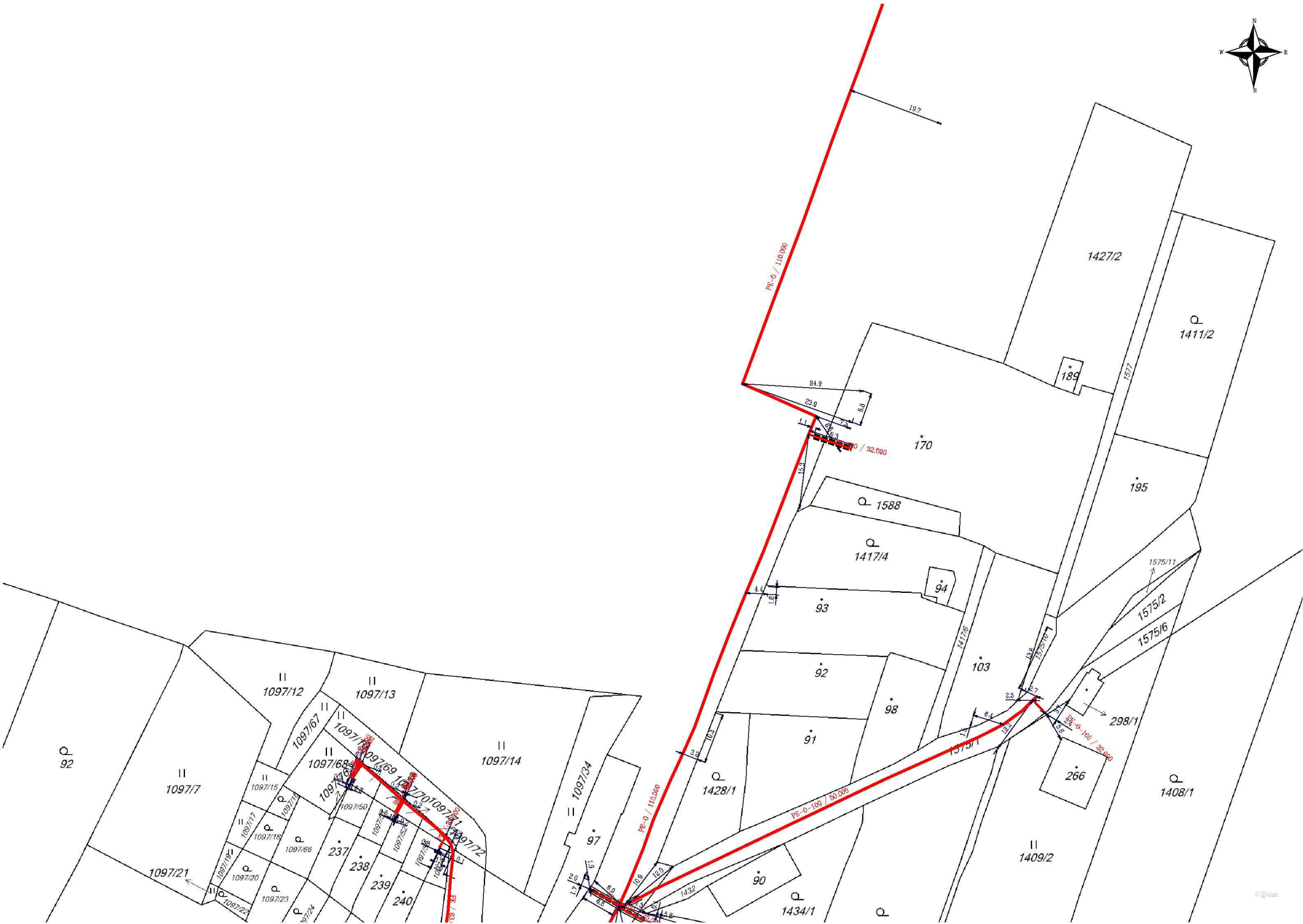


**Legenda:**

	linie plynovodu
<span style="color: green;">—</span>	NTL
<span style="color: red;">—</span>	STL
<span style="color: blue;">—</span>	VTL
<span style="color: purple;">—</span>	WTL
<span style="color: grey;">—</span>	nefunkční
<span style="color: yellow;">---</span>	plánovaná stavba před realizací
<span style="color: orange;">---</span>	ve výstavbě, neuvedeno do provozu
	regulační stanice
<span style="color: black;">---</span>	ochranné zařízení
<span style="color: blue;">---</span>	kabel
<span style="color: red;">---</span>	elektropřípojka
<span style="color: purple;">---</span>	kabel protikoroziční ochrany
<span style="color: magenta;">---</span>	anodové uzemnění
	stanice katodové ochrany
<span style="color: magenta;">---</span>	pásmo vlivu anodového uzemnění SKAO
<span style="color: brown;">---</span>	neplynovodní zařízení (linie/ bod)

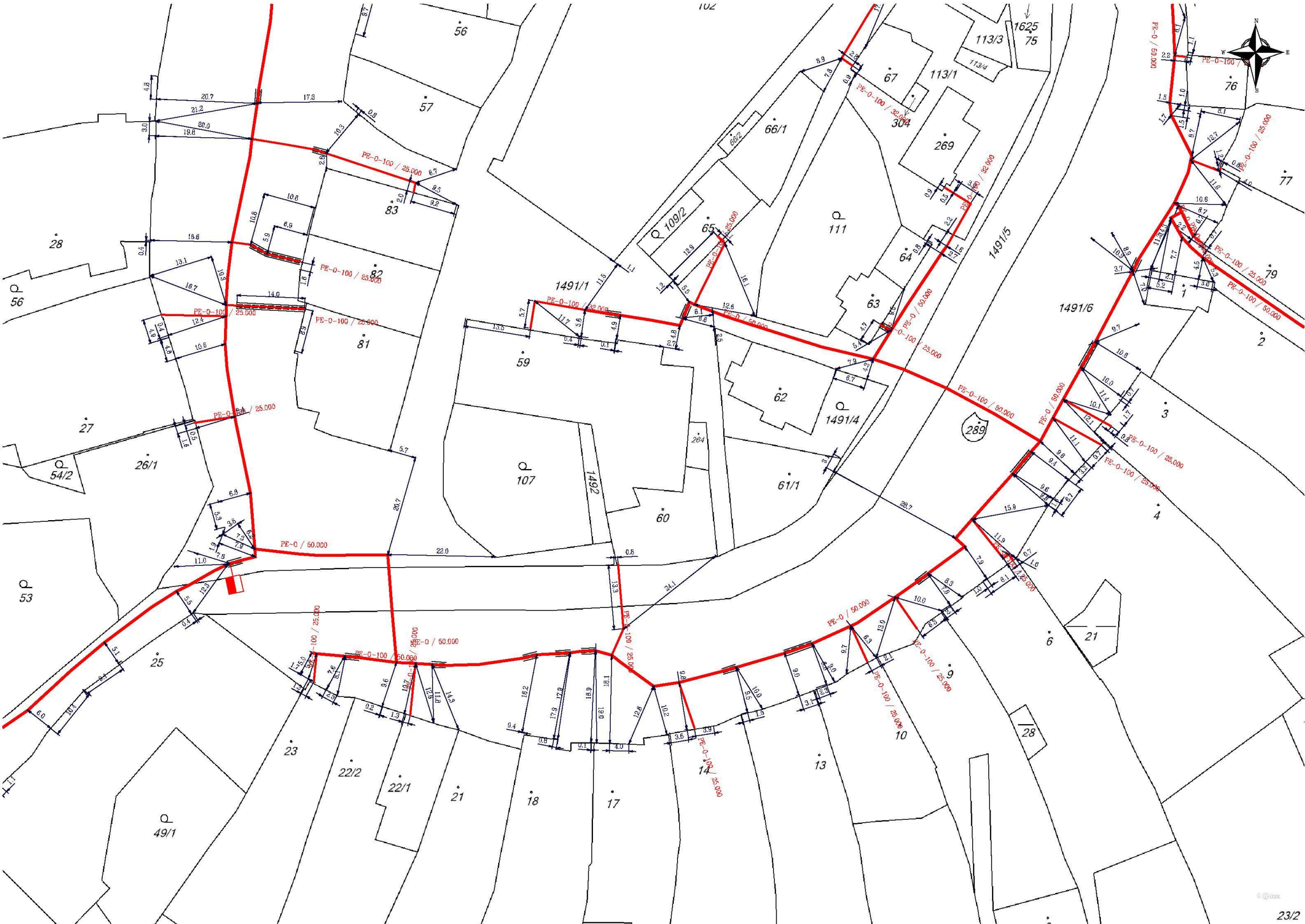












Legenda:	
	linie plynovodu
	NTL
	STL
	VTL
	WTL
	nefunkční
	plánovaná stavba před realizací
	ve výstavbě, neuvedeno do provozu
	regulační stanice
	ochranné zařízení
	kabel
	elektropřípojka
	kabel protikoroziční ochrany
	anodové uzemnění
	stanice katodové ochrany
	pásmo vlivu anodového uzemnění SKAO
	neplynovodní zařízení (linie/ bod)



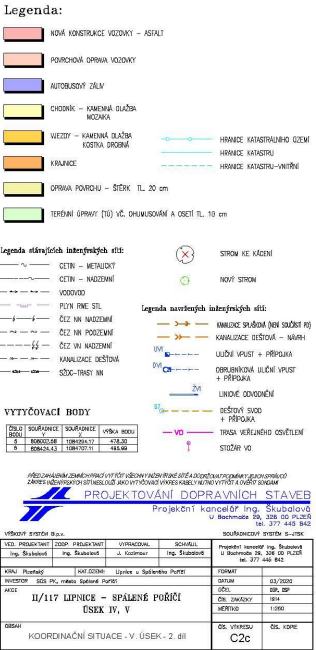




Provozovatel DS: GasNet, s.r.o.; Stavebník: Správa a údržba silnic Plzeňského kraje, příspěvková organizace, Koterovská 462/162, 32600 Plzeň. K.ú.: Lipnice u Spáleného Poříčí.



Provozovatel DS: GasNet, s.r.o.; Stavebník: Správa a údržba silnic Plzeňského kraje, příspěvková organizace, Koterovská 462/162, 32600 Plzeň. K.ú.: Lipnice u Spáleného Poříčí.





Provozovatel DS: GasNet, s.r.o.; Stavebník: Správa a údržba silnic Plzeňského kraje, příspěvková organizace, Koterovská 462/162, 32600 Plzeň. K.ú.: Lipnice u Spáleného Poříčí.

