

Most ev. č. 232-007 Liblín

Správa a údržba silnic Plzeňského kraje, p.o., Koterovská 162, 326 00 Plzeň, tel.: 377 172 403, E-mail: posta@suspk.eu

Investor:



Správa a údržba silnic Plzeňského kraje, p.o.
Koterovská 162
326 00 Plzeň


revize a

Výškový systém:

Bpv

Souřadnicový systém:

S-JTSK

Číslo zakázky:	16 116 03	HIP:	Ing. Daniel ŠINDLER, Ph.D.	 Bezová 1658/1, 147 00 Praha 4-Braník +420 244 462 219 pontex@pontex.cz
Schválil:	Ing. Petr SOUČEK	724007830, dsn@pontex.cz		
		Zodp. projektant:	Ing. Petr ŘEZKA	
		727883828, pre@pontex.cz		
Tech. kontrola:	Ing. Ondřej DĚDEK	Vypracoval:	Ladislav BAMBUŠEK	
728355965, ode@pontex.cz		608929297, lbm@pontex.cz		

Objednatel:	SÚSPK p.o.	Obec:	Liblín	Kraj:	Plzeňský
Akce:	Most ev. č. 232-007 Liblín			Datum	Stupeň
Část:	F SOUVISEJÍCÍ DOKUMENTACE			10/2022	DUSP
Objekt:				Souprava	Č. přílohy
Příloha:	PRŮZKUM INŽENÝRSKÝCH SÍTÍ				F.1

por. č.	Správce IS	Vyjádření			
		ze dne	střet s IS	platnost	Poznámky
1	CEZ Distribuce	16.6.2022	ANO	16.6.2023	nadzemní síť
2	CEZ ICT Services	16.6.2022	ne	16.6.2023	
3	Telco Pro Services	16.6.2022	ne	16.6.2023	
4	Cetin	16.6.2022	ne	16.6.2024	
5	České radiokomunikace	16.6.2022	ne	16.6.2023	
6	T-mobile	25.6.2022	ne	25.6.2023	
7	Vodafone	16.6.2022	ne	16.6.2023	
8	Čepro	16.6.2022	ne	16.6.2022	
9	PilsFree	17.6.2022	ne	17.6.2024	
10	Vodárna Plzeň	16.6.2022	ne	16.10.2022	
11	Ministerstvo obrany	18.8.2022	ne	18.8.2023	
12	Obec Kozojedy	21.6.2022	ne	ne	
13	Obec Liblín	4.7.2022	ne	ne	
14					

NAŠE ZNAČKA
0101761972

Pontex spol s r.o.

VYŘÍZENO DNE
16.06.2022

**Sdělení o existenci energetického zařízení, síť pro elektronickou komunikaci nebo zařízení technické infrastruktury v majetku společnosti ČEZ Distribuce, a. s., pro akci:
Most ev.č.232-007 Liblín**

Vážený zákazníku,

Na základě Vaší žádosti 0101761972 ze dne 16.06.2022 Vám zasíláme sdělení o existenci energetického zařízení, síť pro elektronickou komunikaci nebo zařízení technické infrastruktury v majetku společnosti ČEZ Distribuce, a. s., ve Vámi vymezeném zájmovém území.

Dovolujeme si Vás upozornit, že **sdělení nenahrazuje** vyjádření provozovatele distribuční soustavy k projektové dokumentaci pro územní nebo stavební řízení, k připojení nového odběru, zdroje elektrické energie nebo k navýšení rezervovaného příkonu a výkonu a s výjimkou havárií ani souhlas s činností v ochranném pásmu.

Toto sdělení je platné do 16.12.2022 a je jedním z podkladů pro zpracování projektové dokumentace, pokud je taková dokumentace zpracovávána.

V majetku ČEZ Distribuce, a. s., se na Vámi uvedeném zájmovém území nachází nebo ochranným pásmem zasahuje energetické zařízení typu:

Podzemní síť	síť NN	síť VN	síť VVN
Nadzemní síť	síťet		
Stanice			

V majetku ČEZ Distribuce, a. s., se na Vámi uvedeném zájmovém území nachází nebo ochranným pásmem zasahuje síť pro elektronickou komunikaci typu:

Podzemní síť	síť pro elektronickou komunikaci
Nadzemní síť	

Zařízení technické infrastruktury zahrnuje zejména vodovodní, kanalizační a plynové přípojky pro objekty ČEZ Distribuce a. s., a dále pak další podzemní a nadzemní zařízení sloužící pro provoz distribuční sítě. V majetku ČEZ Distribuce, a. s., se na Vámi uvedeném zájmovém území nachází nebo ochranným pásmem zasahuje zařízení technické infrastruktury:

Nadzemní nebo podzemní	zařízení technické infrastruktury
------------------------	-----------------------------------

ČEZ Distribuce, a. s.

Dečín, Dečín IV-Podmokly, Teplická 874/8, PSČ 405 02 | IČ: 24729035, DIČ: CZ24729035 |
zapsaná v obchodním rejstříku vedeném u Krajského soudu v Ústí nad Labem, sp. zn. B 2145 |
e-mail: info@cezdistribuce.cz, www.cezdistribuce.cz |
zasílací adresa: ČEZ Distribuce, a. s., Pízeň, Guldenerova 2577/19, PSČ 328 00

Energetické zařízení (mimo nadzemní sítě NN), zařízení sítě pro elektronickou komunikaci a zařízení technické infrastruktury je chráněno ochranným pásmem podle § 46 zákona č. 458/2000 Sb., o podmínkách podnikání a o výkonu státní správy v energetických odvětvích a o změně některých zákonů (energetický zákon), ve znění pozdějších předpisů. Přibližný průběh tras energetických zařízení, sítě pro elektronickou komunikaci (v trase kabelového vedení může být uloženo několik kabelů energetických i komunikačních) a tras zařízení technické infrastruktury zasíláme v příloze tohoto dopisu.

V případě existence **podzemních** energetických zařízení, sítě pro elektronickou komunikaci nebo zařízení technické infrastruktury je povinností stavebníka alespoň 14 dní před začátkem zemních prací požádat telefonicky na 800 850 860 nebo e-mailem na info@cezdistribuce.cz o tzv. **vytýčení trasy podzemního zařízení**, síť pro elektronickou komunikaci nebo zařízení technické infrastruktury. O vytýčení lze požádat pouze na základě vydaného sdělení o existenci energetického zařízení, síť pro elektronickou komunikaci nebo zařízení technické infrastruktury, a to (mimo havárií) nejpозději 30 dní před koncem jeho platnosti.

Dojde-li k obnažení podzemního vedení nebo k poškození energetického zařízení, síť pro elektronickou komunikaci nebo zařízení se sítí pro elektronickou komunikaci související nebo zařízení technické infrastruktury ve vlastnictví ČEZ Distribuce, a. s., nahlaste nám prosím tuto skutečnost bezodkladně jako poruchu na bezplatnou linku 800 850 860.

Pokud uvažovaná **akce nebo činnost zasáhne do ochranného pásma** nadzemních vedení, trafostanic nebo sítě pro elektronickou komunikaci, popř. bude po vytýčení zjištěno, že zasahuje do ochranného pásma podzemních energetických zařízení nebo zařízení pro elektronickou komunikaci, je nutné písemně požádat společnost ČEZ Distribuce, a. s., o souhlas s činností v ochranném pásmu (formulář je k dispozici na www.cezdistribuce.cz v části Formuláře / Činnosti v ochranných pásmech, kontaktní údaje pro podání Vaší žádosti naleznete v zápatí). Jestliže uvažovaná akce vyvolá potřebu dílčí změny trasy vedení nebo přemístění některých prvků energetického zařízení nebo sítě pro elektronickou komunikaci včetně souvisejícího zařízení, je nutné včas společnost ČEZ Distribuce, a. s., požádat o přeložku zařízení podle § 47 energetického zákona.

Zarovně Vás upozorňujeme, že v zájmovém území se může nacházet také energetické zařízení, síť pro elektronickou komunikaci nebo zařízení technické infrastruktury, které není v majetku společnosti ČEZ Distribuce, a. s.

V souvislosti s výše uvedeným si Vás dovolujeme upozornit, že uvedené sdělení včetně jeho příloh obsahuje skutečnosti tvořící obchodní tajemství společnosti ČEZ Distribuce, a. s. Poskytnuté informace jsou dále také důvěrnými informacemi a obchodně citlivými informacemi společnosti ČEZ Distribuce, a. s. Z výše uvedených důvodů si Vás proto společnost ČEZ Distribuce, a. s., dovoluje upozornit, že s poskytnutými informacemi je potřeba nakládat dle platných právních předpisů, v opačném případě se vystavujete postihu ve smyslu platné právní úpravy. V této souvislosti si Vás dále dovolujeme upozornit, že požadované informace nesmí být předány, sděleny, využity, zpřístupněny, či jiným způsobem postoupeny na jakoukoli třetí osobu bez předchozího prokazatelného souhlasu společnosti ČEZ Distribuce, a. s. Informace o existenci energetického zařízení, síť pro elektronickou komunikaci a zařízení technické infrastruktury mohou být využity pouze pro účel, pro který byly vyžádány.

S pozdravem

ČEZ Distribuce, a. s.

Dečín, Dečín IV-Podmokly
Teplická 874/8
PSČ 405 02
IČ: 24729035

Přílohy

- Situační výkres zájmového území
- Podmínky pro provádění činností v ochranných pásmech energetických zařízení, síť pro elektronickou komunikaci a zařízení technické infrastruktury

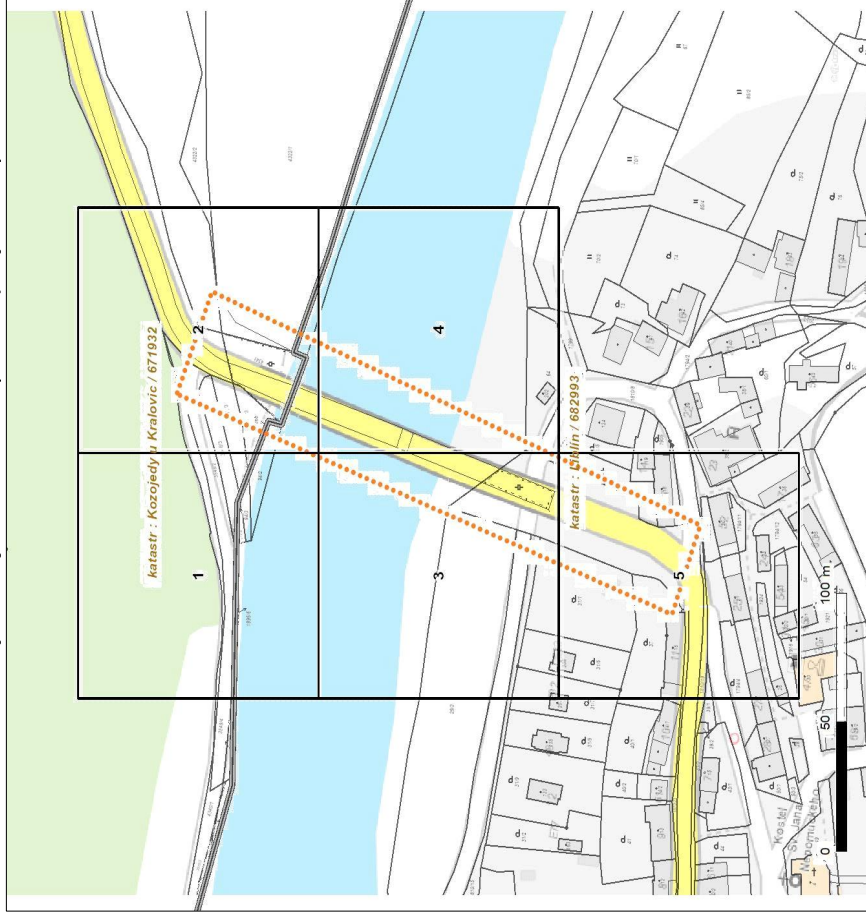
ČEZ Distribuce, a. s.

Dečín, Dečín IV-Podmokly, Teplická 874/8, PSČ 405 02 | IČ: 24729035, DIČ: CZ24729035 |
zapsaná v obchodním rejstříku vedeném u Krajského soudu v Ústí nad Labem, sp. zn. B 2145 |
e-mail: info@cezdistribuce.cz, www.cezdistribuce.cz |
zasílací adresa: ČEZ Distribuce, a. s., Pízeň, Guldenerova 2577/19, PSČ 328 00

Platí pouze se sdělením číslo 0101761972.

Zakreslené polohy zařízení v příloze jsou pouze informativní.

Situační výkres zájmového území (klad mapových listů)



Není-li zobrazena katastrální mapa, zadejte žádost znovu. Katastrální mapa je generována prostřednictvím externí WMS služby, jejíž provoz nezajišťuje společnost ČEZ Distribuce, a. s.

LEGENDA

- Podzemní vedení NN do 1 kV ————
- Nadzemní vedení NN do 1 kV - - - - -
- Podzemní vedení VN do 35 kV —————
- Nadzemní vedení VN do 35 kV —————
- Podzemní vedení VVN 110 kV —————
- Nadzemní vedení VVN 110 kV —————
- NN přifod obstarává —————
- Záložní technické infrastruktury ————
- ČZ energetické vedení ————
- Zámové území ●●●●●

(T5) Stanice do 52 kV – středová
 Stanice do 52 kV – zvlášť
 Transformována (nad 52 kV)
 Prohlášení investice ČEZ Distribuce
 Stanice ČEZ Distribuce ve výstavbě
 Záložní ČEZ Distribuce ve výstavbě
 Hranice katastrálního území

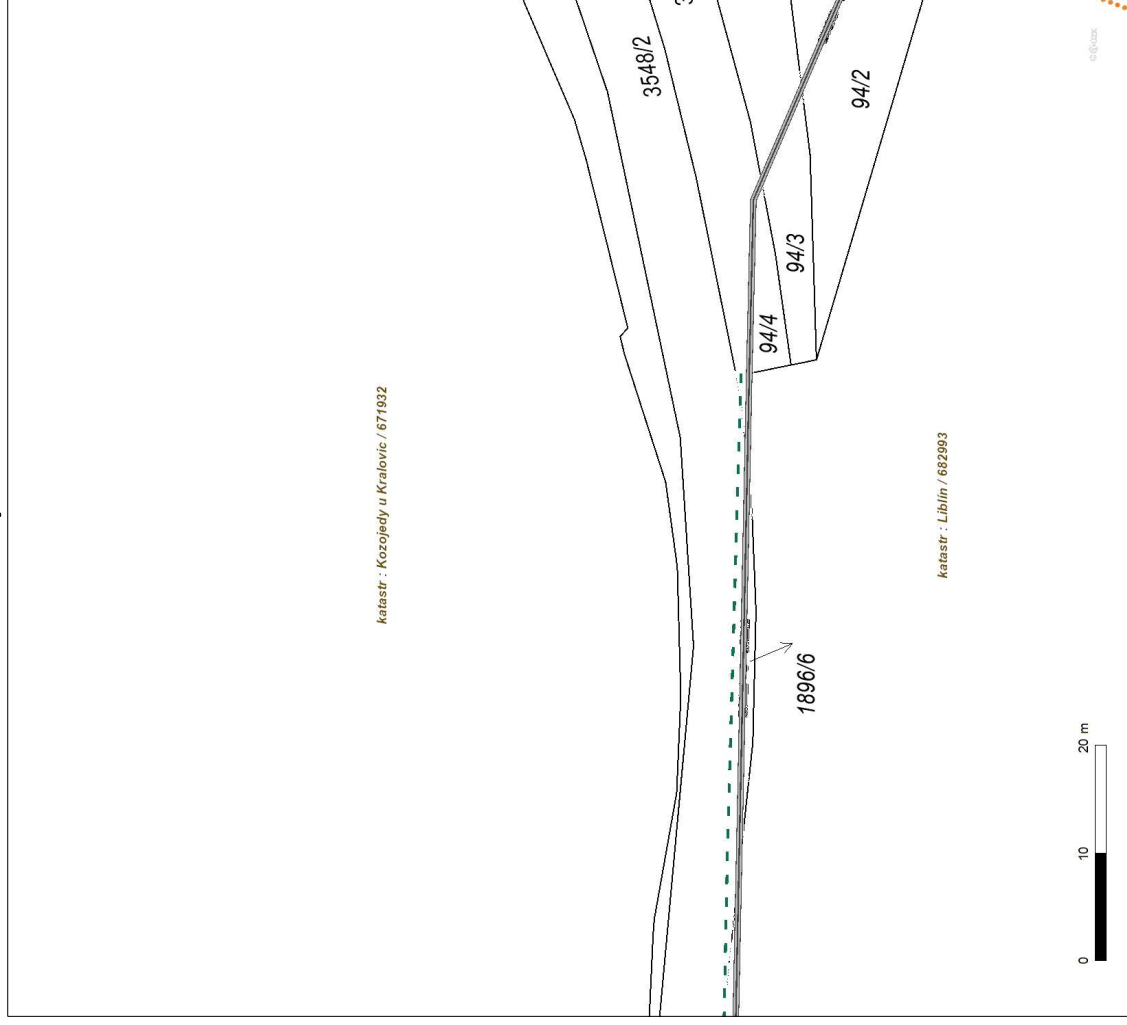
Nadzemní sítí pro elektronickou komunikaci
 Podzemní sítí pro elektronickou komunikaci
 HOPE trubka
 Souběh s podzemním vedením NN do 1 kV
 Souběh s nadzemním vedením NN do 1 kV
 Souběh s podzemním vedením VN do 35 kV
 Souběh s nadzemním vedením VN do 35 kV
 Souběh s podzemním vedením VVN 110 kV
 Souběh s nadzemním vedením VVN 110 kV

Souběhy sítí pro elektronickou komunikaci s energetickými sítěmi

Platí pouze se sdělením číslo 0101761972.

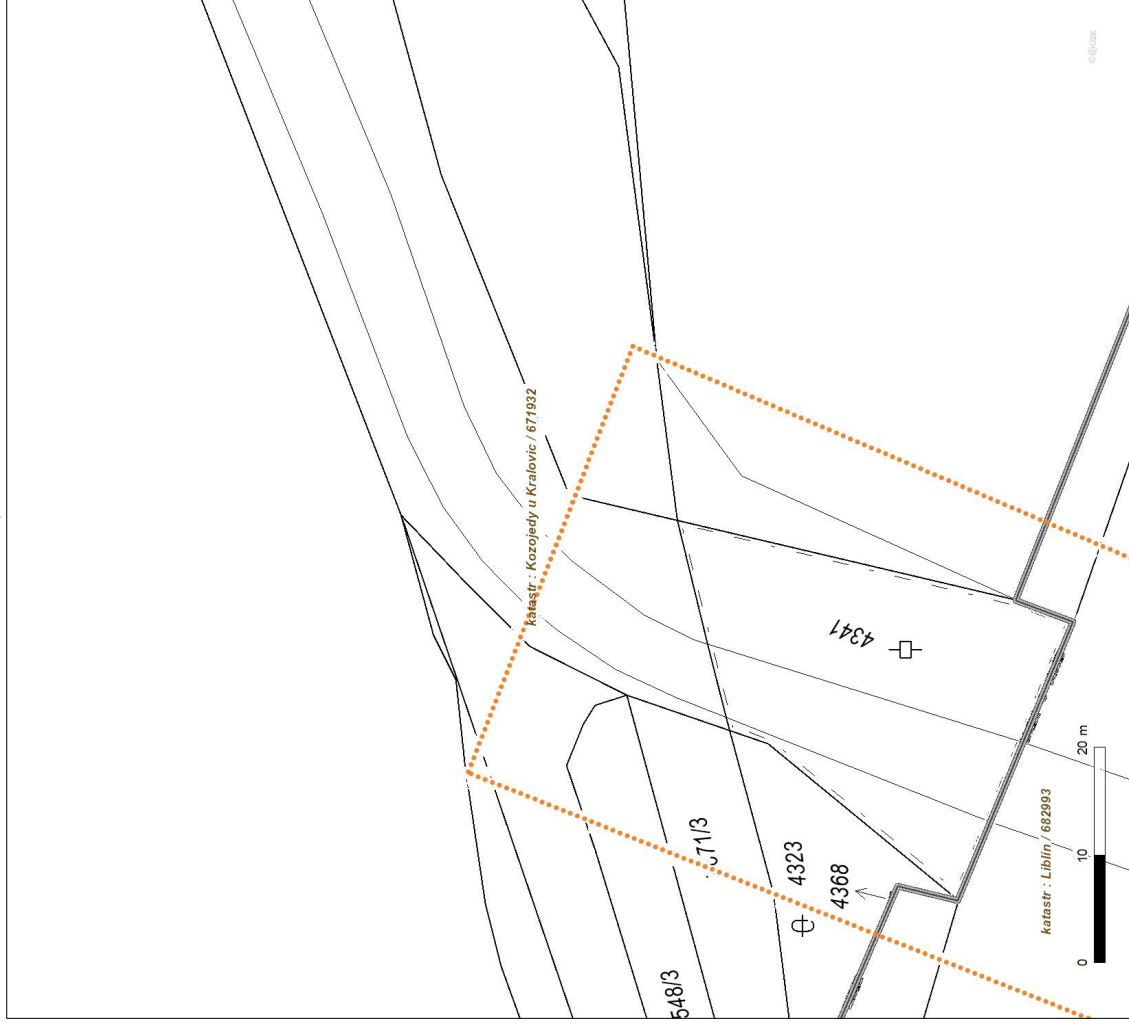
Zakreslené polohy zařízení v příloze jsou pouze informativní.

Situační výkres - list 1



Není-li zobrazena katastrální mapa, zadejte žádost znovu. Katastrální mapa je generována prostřednictvím externí WMS služby, jejíž provoz nezajišťuje společnost ČEZ Distribuce, a. s.

Situační výkres - list 2



Není-li zobrazena katastrální mapa, zadejte žádost znovu. Katastrální mapa je generována prostřednictvím externí WMS služby, jejíž provoz nezajišťuje společnost ČEZ Distribuce, a. s.

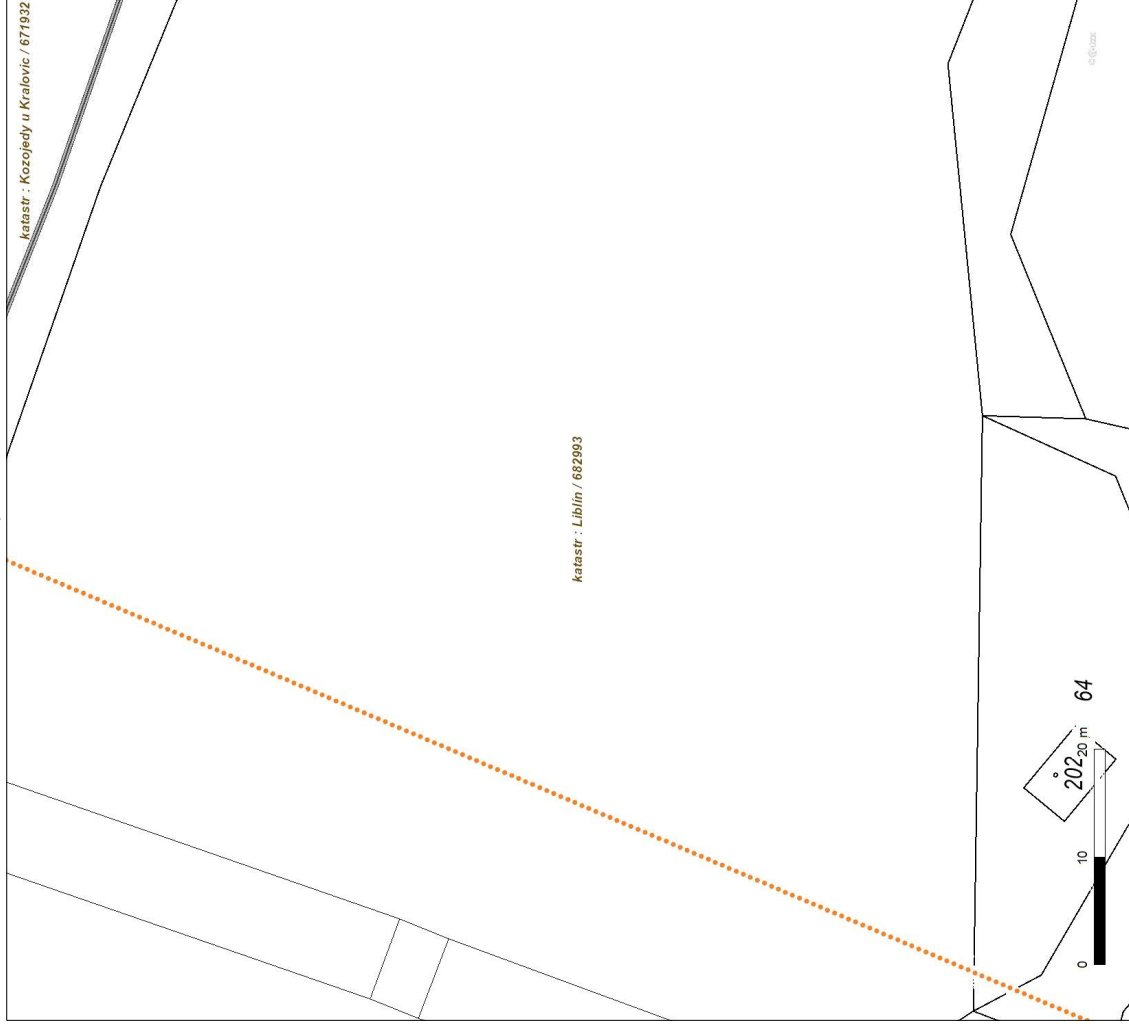
Situační výkres - list 3



Není-li zobrazena katastrální mapa, zadejte žádost znovu. Katastrální mapa je generována prostřednictvím externí WMS služby, jejíž provoz nezajišťuje společnost ČEZ Distribuce, a. s.

Platí pouze se sdělením číslo 0101761972.
Zakreslené polohy zařízení v příloze jsou pouze informativní.

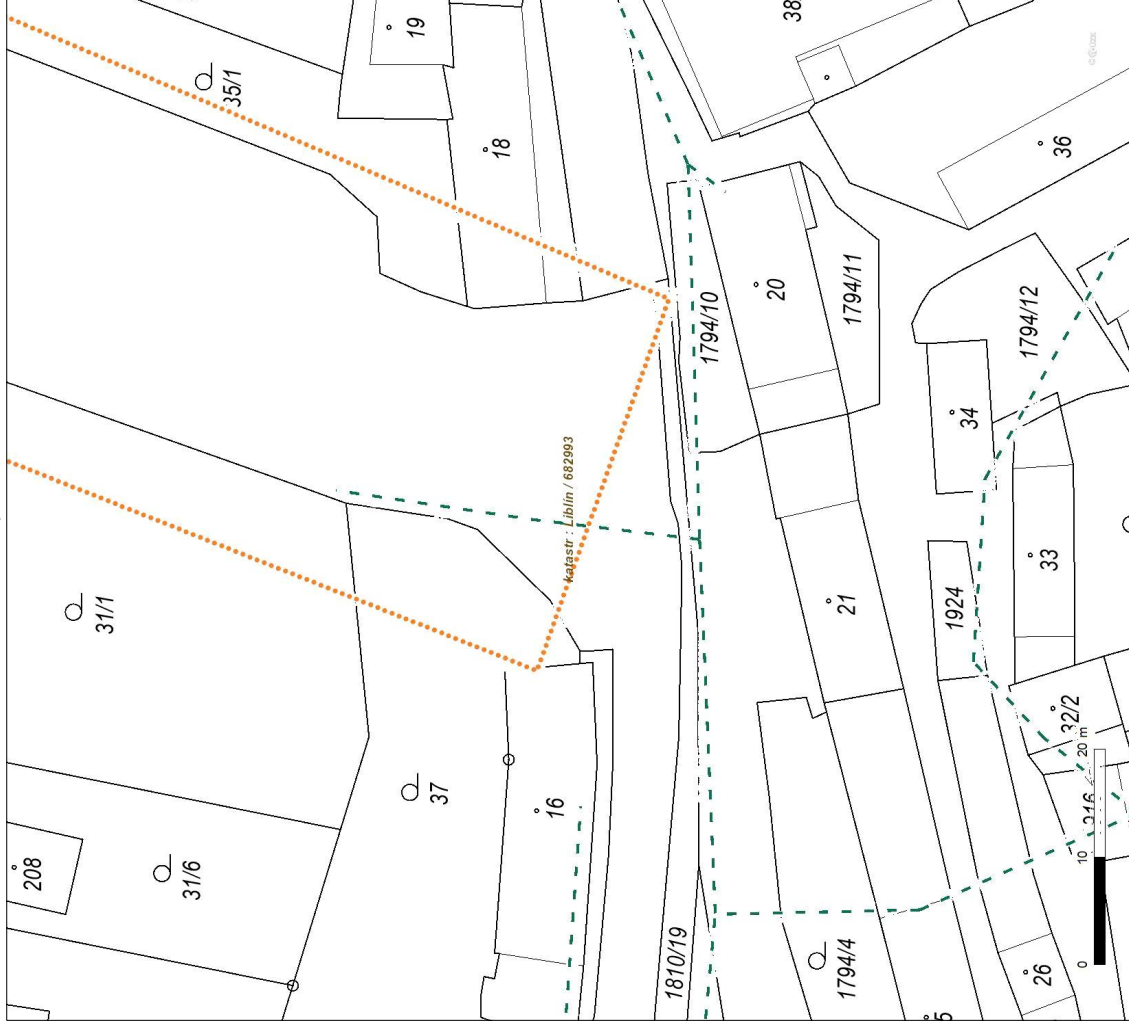
Situační výkres - list 4



Není-li zobrazena katastrální mapa, zadejte žádost znovu. Katastrální mapa je generována prostřednictvím externí WMS služby, jejíž provoz nezajišťuje společnost ČEZ Distribuce, a. s.

Platí pouze se sdělením číslo 0101761972.
Zakreslené polohy zařízení v příloze jsou pouze informativní.

Situační výkres - list 5



Není-li zobrazena katastrální mapa, zadejte žádost znovu. Katastrální mapa je generována prostřednictvím externí WMS služby, jejíž provoz nezajišťuje společnost ČEZ Distribuce, a. s.

PODMÍNKY PRO PROVÁDĚNÍ ČINNOSTÍ V OCHRANNÝCH PÁSMECH PODZEMNÍCH VEDENÍ

Ochranné pásmo podzemních vedení elektrizační soustavy do 110 kV vč. a vedení řidičů, měřičů a zabezpečovací techniky je stanoveno v § 46 odst. 5 zákona č. 458/2000 Sb., o podmínkách podnikání a o výkonu státní správy v energetických odvětvích a o změně některých zákonů (energetický zákon), ve znění pozdějších předpisů, a činí 1 metr po obou stranách krajního kabelu (energetického nebo pro elektronickou komunikaci) kabelové trasy, nad 110 kV činí 3 metry po obou stranách krajního kabelu.

V ochranném pásmu podzemního vedení je podle § 46 odst. 8 a 10 energetického zákona zakázáno:

- a) zřizovat bez souhlasu vlastníka těchto zařízení stavby či umísťovat konstrukce a jiná podobná zařízení, jakož i uskládkovat hoflavě a výbušné látky,
- b) provádět bez souhlasu vlastníka zemní práce,
- c) provádět činnosti, které by mohly ohrozit spolehlivost a bezpečnost provozu těchto zařízení nebo ohrozit život, zdraví či majetek osob,
- d) provádět činnosti, které by znemožňovaly nebo podstatně znesnadňovaly přístup k těmto zařízením,
- e) vyřazovat trvalé porosty a přejíždět vedení mechanismy o celkové hmotnosti nad 6 tun.

Pokud stavba nebo stavební činnost zasahuje do ochranného pásma podzemního vedení, je třeba požádat o písemný souhlas vlastníka nebo provozovatele tohoto zařízení na základě § 46 odst. 8 a 11 energetického zákona.

V ochranných pásmech podzemních energetických vedení a sítí pro elektronickou komunikaci je třeba dále dodržovat následující podmínky:

1. Dodavatel prací musí před zahájením prací zajistit vytýčení podzemního zařízení a prokazatelně seznámit pracovníky, jichž se to týká, s jejich polohou a upozornit na odchylky od výkresové dokumentace.
2. Výkopné práce do vzdálenosti 1 metr od osy (krajního) kabelu musí být prováděny ručně.
3. Zemní práce musí být prováděny v souladu s ČSN 73 6133 Návrh a provádění zemního tělesa pozemních komunikací a při zemních pracích musí být dodrženo Nařízení vlády č. 591/2006 Sb., blížeších minimálních požadavcích na bezpečnost a ochranu zdraví při práci na staveništích.
4. Místní řízení a souběžný ostatních zařízení a staveb se zařízeními energetickými, komunikačními sítěmi pro elektronickou komunikaci nebo zařízeními technické infrastruktury musí být vyprojektovány a provedeny v souladu s platnými normami a předpisy, zejména s ČSN 33 2000-5-52, ČSN EN 50110-1, ČSN EN 50341-1, ČSN 73 6005 a PNE 33 0000-6, PNE 33 3301, PNE 34 1050.
5. Dodavatel prací musí oznámit příslušnému provozovateli distribuční soustavy zahájení prací minimálně 3 pracovní dny předem.
6. Při potřebě přejíždění trasy podzemních vedení nebo podzemních zařízení vozidly nebo mechanismy je třeba po dohodě s vlastníkem provést dodatečnou ochranu proti mechanickému poškození.
7. Manipulovat s obnaženými kabely pod napětím je možné pouze se souhlasem vlastníka. Odkryté zařízení sítě pro elektronickou komunikaci včetně ochranné trubky (HDPE apod.) musí být řádně zabezpečeno při práci i proti poškození nepovolanou osobou.
8. Před záhozem kabelové trasy musí být zástupce vlastníka kabelu / ochranné trubky vyzván ke kontrole uložení. Pokud toto organizace provádějící zemní práce neprovede, vyhrazuje si provozovatel distribuční soustavy právo nechat inkriminované místo znovu odkryt.
9. Při záhozu musí být zemina pod kabely řádně udušána, kabely zapískovány a provedeno krytí proti mechanickému poškození. Podkopané kabely sítě elektronické komunikace budou podloženy ve vzdálenosti 1,5 m a zemina pod podložním musí být řádně upečována. Pro zavedení kabelu nebude použito sousedních kabelů nebo potrubí. Kabelové spojky budou uloženy vodorovně na misku. Při práci s vysazováním a podkládáním kabelů stavebník včas vyzve k přítomnosti pracovníka pověřeného společností ČEZ Distribuce, a. s.
10. Bez předchozího souhlasu je zakázáno snižovat nebo zvyšovat vrstvu zeminy nad kabelem.
11. Každé poškození zařízení provozovatele distribuční soustavy musí být okamžitě nahlášeno na bezplatnou linku ČEZ Distribuce 800 850 860, která je Vám k dispozici 24 hodin denně, 7 dní v týdnu.
12. Ukončení stavby musí být neprodleně ohlášeno příslušnému provoznímu útvaru.
13. **PO dokončení stavby provozovatel distribuční soustavy nesouhlasí s vyhlášením ochranného pásma nových rozvodů, které jsou budovány, protože se již jedná o práce v ochranném pásmu zařízení provozovatele distribuční soustavy. Případné opravy nebo rekonstrukce na svém zařízení nebude provozovatel distribuční soustavy provádět na výjimku z ochranného pásma nebo na základě souhlasu s činností v tomto pásmu.**

Případné nedodržení uvedených podmínek bude řešeno příslušným stavebním úřadem nebo nahlášeno Energetickému regulačnímu úřadu jako správní delikt ve smyslu příslušného ustanovení energetického zákona spočívající v porušení zákazu provádět činnosti v ochranných pásmech dle § 46 uvedeného zákona.

PODMÍNKY PRO PROVÁDĚNÍ ČINNOSTÍ V OCHRANNÝCH PÁSMECH NADZEMNÍCH VEDENÍ

Ochranné pásmo nadzemního vedení distribuční soustavy podle § 46 odst. 3 zákona č. 458/2000 Sb., o podmínkách podnikání a o výkonu státní správy v energetických odvětvích a o změně některých zákonů (energetický zákon), je souvislý prostor vymezený svými rovinnými vedenými po obou stranách vedení ve vodorovné vzdálenosti měřené kolmo na vedení, které činí od krajního vodiče vedení na obě jeho strany:

- a) u napětí nad 1 kV a do 35 kV včetně
 - pro vodiče bez izolace 7 metrů (resp. 10 metrů u zařízení postaveného do 31. 12. 1994, vyjma lesních průseků, kde rozsah ochranného pásma i do uvedeného data činí 7 metrů),
 - pro vodiče s izolací základní 2 metry,
 - pro závěsná kabelová vedení 1 metr,
- b) u napětí nad 35 kV do 110 kV včetně
 - pro vodiče bez izolace 12 metrů (resp. 15 metrů u zařízení postaveného do 31. 12. 1994),
 - pro vodiče s izolací základní 5 metrů;
- c) u zařízení sítě pro elektronickou komunikaci 1 metr od krajního vedení.

Poznámka: Nadzemní vedení nízkého napětí (do 1 kV) není chráněno ochranným pásmem. Při činnostech prováděných v jeho blízkosti (práce v blízkosti) je nutné dodržet vzdálenosti dané ČSN EN 50110-1.

V ochranném pásmu nadzemního vedení je podle § 46 odst. 8 a 9 energetického zákona zakázáno:

1. zřizovat bez souhlasu vlastníka těchto zařízení stavby či umísťovat konstrukce a jiná podobná zařízení, jakož i uskládkovat hoflavě a výbušné látky,
2. provádět bez souhlasu vlastníka zemní práce,
3. provádět činnosti, které by mohly ohrozit spolehlivost a bezpečnost provozu těchto zařízení nebo ohrozit život, zdraví či majetek osob,
4. provádět činnosti, které by znemožňovaly nebo podstatně znesnadňovaly přístup k těmto zařízením,
5. vysazovat chmelice a nechávat růst porosty nad výšku 3 metry.

Pokud stavba nebo stavební činnost zasahuje do ochranného pásma nadzemního vedení, je třeba požádat o písemný souhlas vlastníka nebo provozovatele tohoto zařízení na základě § 46 odst. 8 a 11 energetického zákona.

V ochranných pásmech nadzemních energetických vedení a sítí pro elektronickou komunikaci je třeba dále dodržovat následující podmínky:

1. Při pohybu nebo pracích v blízkosti elektrického vedení se nesmí osoby, předměty, prostředky nemající povahu jeřábu přiblížit k živým částem vodičů vysokého napětí blíže než 2 metry a u vodičů velmi vysokého napětí blíže než 3 metry (dle PNE 330000-6), pokud není větší vzdálenost stanovena v jiném předpisu (např. ČSN ISO 12480-1).
 2. Jeřáby a jiná podobná zařízení musí být umístěny tak, aby v kterékoli poloze byly všechny jejich části mimo ochranné pásmo vedení, a musí být zamezeno vymístění lana.
 3. Je zakázáno stavět budovy nebo jiné objekty v ochranných pásmech nadzemních vedení vysokého napětí.
 4. Je zakázáno, provádět veškeré pozemní práce, při kterých by byla narušena stabilita podpěrných bodů (sloupů nebo stožárů).
 5. Je zakázáno upevňovat antény, reklamy, ukazatele apod., pod, přes nebo přímo na stožáry elektrického vedení.
 6. Dodavatel prací musí prokazatelně seznámit své pracovníky, jichž se to týká s ČSN EN 50110-1.
 7. Pokud není možné dodržet body č. 1 až 4, je možné požádat příslušný provozní útvar provozovatele distribuční soustavy o další řešení (zajištění odborného dohledu pracovníka s elektrotechnickou kvalifikací dle Vyhlášky č. 50/1978 Sb., vypnutí a zajištění zařízení, zaizolování živých částí apod.), pokud nejsou tyto podmínky již součástí jiného vyhlášení ke konkrétní stavbě.
 8. V případě požadavku na vypnutí zařízení po nezbytnou dobu provádění prací je nutné požádat minimálně 2 měsíce před požadovaným termínem. V případě vedení nízkého napětí je možné též požádat o zaizolování části vedení.
 9. Stavba bude situována tak, aby každá její část včetně dočasných zařízení byla vzdálena nejméně 1,5 m od osy nadzemního zařízení pro elektronickou komunikaci.
 10. Do vzdálenosti 1,5 metru od osy nadzemního zařízení pro elektronickou komunikaci nebo používaných mechanismů ohrožující provoz zařízení, skládání materiálů, zemina, provádění posítek nebo jiná činnost, která by mohla ohrozit provoz zařízení nebo jiného zařízení souvisejícího s nadzemní sítí pro elektronickou komunikaci.
- Případné nedodržení uvedených podmínek bude řešeno příslušným stavebním úřadem nebo nahlášeno Energetickému regulačnímu úřadu jako správní delikt ve smyslu příslušného ustanovení energetického zákona, spočívající v porušení zákazu provádět činnosti v ochranných pásmech dle § 46 uvedeného zákona.



PODMÍNKY PRO PROVÁDĚNÍ ČINNOSTÍ V OCHRANNÝCH PÁSMECH ELEKTRICKÝCH STANIC

Ochranné pásmo elektrické stanice je stanoveno v § 46 odst. 6 zákona č. 458/2000 Sb. o podmínkách podnikání a o výkonu státní správy v energetických odvětvích a o změně některých zákonů (energetický zákon), a je vymezeno svislými rovinnami vedenými ve vodorovné vzdálenosti:

- u venkovních elektrických stanic a dále stanic s napětím větším než 52 kV v budovách 20 metrů vně od oplocení nebo v případě, že stanice není oplocena, 20 metrů od vnějšího lince obvodového zdiva,
- u stozárových elektrických stanic a věžových stanic s venkovním přívodem s převodem napětí z úrovně nad 1 kV a menší než 52 kV na úroveň nízkého napětí 7 m od vnější hrany půdorysu stanice ve všech směrech,
- u kompaktních a zděných el. stanic s převodem napětí z úrovně nad 1 kV a menší než 52 kV na úroveň nízkého napětí 2 metry od vnějšího pláště stanice ve všech směrech,
- u vestavěných el. stanic 1 metr vně od obestavění.

V ochranném pásmu elektrické stanice je podle § 46 odst. 8 a 10 energetického zákona zakázáno:

- zřizovat bez souhlasu vlastníka těchto zařízení stavby či umisťovat konstrukce a jiná podobná zařízení, jakož i uskládkovat hořlavé a výbušné látky,
- provádět bez souhlasu vlastníka zemní práce,
- provádět činnosti, které by mohly ohrozit spolehlivost a bezpečnost provozu těchto zařízení nebo ohrozit život, zdraví či majetek osob,
- provádět činnosti, které by znemožňovaly nebo podstatně znesnadňovaly přístup k těmto zařízením.

Pokud stavba nebo stavební činnost zasahuje do ochranného pásma elektrické stanice, je třeba požádat o písemný souhlas vlastníka nebo provozovatele tohoto zařízení na základě § 46 odst. 8 a 11 energetického zákona.

V ochranném pásmu elektrické stanice je dále zakázáno provádět činnosti, které by mohly mít za následek ohrožení bezpečnosti a spolehlivosti provozu stanice nebo zmenšující či podstatně znesnadňující její obsluhu a údržbu a to zejména:

- provádět výkopové práce ohrožující zaústění podzemních vedení vysokého a nízkého napětí nebo stabilitu stavební části el. stanice (viz podmínky pro činnosti v ochranných pásmech podzemního vedení),
- skladovat či umisťovat předměty bránící přístupu do elektrické stanice nebo k rozvaděčům vysokého nebo nízkého napětí,
- umísťovat antény, reklamy, ukazatele apod.,
- zřizovat oplocení, které by znemožnilo obsluhu el. stanice.

Případné nedodržení uvedených podmínek bude řešeno příslušným stavebním úřadem nebo nahlášeno Energetickému regulačnímu úřadu jako správní delikt ve smyslu příslušného ustanovení energetického zákona spočívající v porušení zákazu provádět činnosti v ochranných pásmech dle § 46 uvedeného zákona.



PODMÍNKY PRO PROVÁDĚNÍ ČINNOSTÍ V OCHRANNÝCH PÁSMECH NEBO BEZPROSTŘEDNÍ BLÍZKOSTI ZAŘÍZENÍ TECHNICKÉ INFRASTRUKTURY

Ochranné pásmo zařízení technické infrastruktury činí 1 metr po obou stranách od potrubí nebo kabelu.

V ochranném pásmu zařízení technické infrastruktury je zakázáno bez souhlasu společnosti ČEZ Distribuce, a. s., provádět činnosti, které by mohly ohrozit vodárenské, plynárenské, kanalizační nebo jiné zařízení technické infrastruktury, jejich spolehlivost a bezpečnost provozu. Při provádění veškerých činností v ochranném pásmu i mimo ně nesmí dojít k poškození těchto zařízení.

V projektech v bezprostřední blízkosti zařízení technické infrastruktury je nutno dodržet vzájemné vzdálenosti inženýrských sítí dle ČSN 73 6005.



ŽADATEL
Pontex spol s r.o.

NAŠE ZNAČKA
0700567659

VYŘIZUJE / LINKA

VYŘIZENO DNE
16.06.2022

Sdělení o existenci komunikačního vedení společnosti ČEZ ICT Services, a. s.

Název akce: **Most ev.č.232-007 Liblín**

Účel: **Sloučené územní a stavební řízení**

Vážený zákazníku,
dovoluji se reagovat na Vaši žádost číslo 0700567659 ze dne 16.06.2022, která se týkala sdělení o existenci komunikačního zařízení na Vámi určeném zájmovém území.

Dle vědomí společnosti ČEZ ICT Services, a. s., se na Vámi vymezeném zájmovém území:
nenachází komunikační zařízení v majetku společnosti ČEZ ICT Services, a. s.

Zároveň si Vás dovoluji upozornit, že není vyloučeno, že se ve Vámi vymezeném zájmovém území nachází jiné zařízení, které není v majetku společnosti ČEZ ICT Services, a. s.

Toto sdělení je platné do 16.06.2023.

V souvislosti s výše uvedeným si Vás dovoluji upozornit, že sdělení o existenci či neexistenci sítě představuje skutečnost tvořící obchodní tajemství společnosti ČEZ ICT Services, a. s. Poskytnuté informace jsou dále také důvěrnými informacemi společnosti ČEZ ICT Services, a. s. Z výše uvedených důvodů si Vás proto společnost ČEZ ICT Services, a. s., dovoluji upozornit, že s poskytnutými informacemi je potřeba nakládat dle platných právních předpisů, v opačném případě se vystavujete postihu ve smyslu platné právní úpravy. V této souvislosti si Vás dovoluji rovněž upozornit, že požadované informace nesmí být předány, sděleny, využity, zpřístupněny, či jiným způsobem postoupeny na jakoukoli třetí osobu bez předchozího prokazatelného souhlasu společnosti ČEZ ICT Services, a. s. Informace o existenci sítě mohou být využity pouze pro účel, pro který byly vyžádány.

ČEZ ICT Services, a. s.

Praha, Praha 4
Duhová 1531/3
PSČ 140 53
IČ: 26470411

Přílohy

Situční výkres zájmového území

ČEZ ICT Services, a. s.

Duhová 1531/3, 140 53 Praha 4 | tel.: 841 842 843 | IČ: 26470411, DIČ: CZ26470411
e-mail: servicedesk@cez.cz, www.cez.cz/cez-ict-services | zapsána v obchodním rejstříku vedeném Městským soudem v Praze, oddíl B, vložka 7309

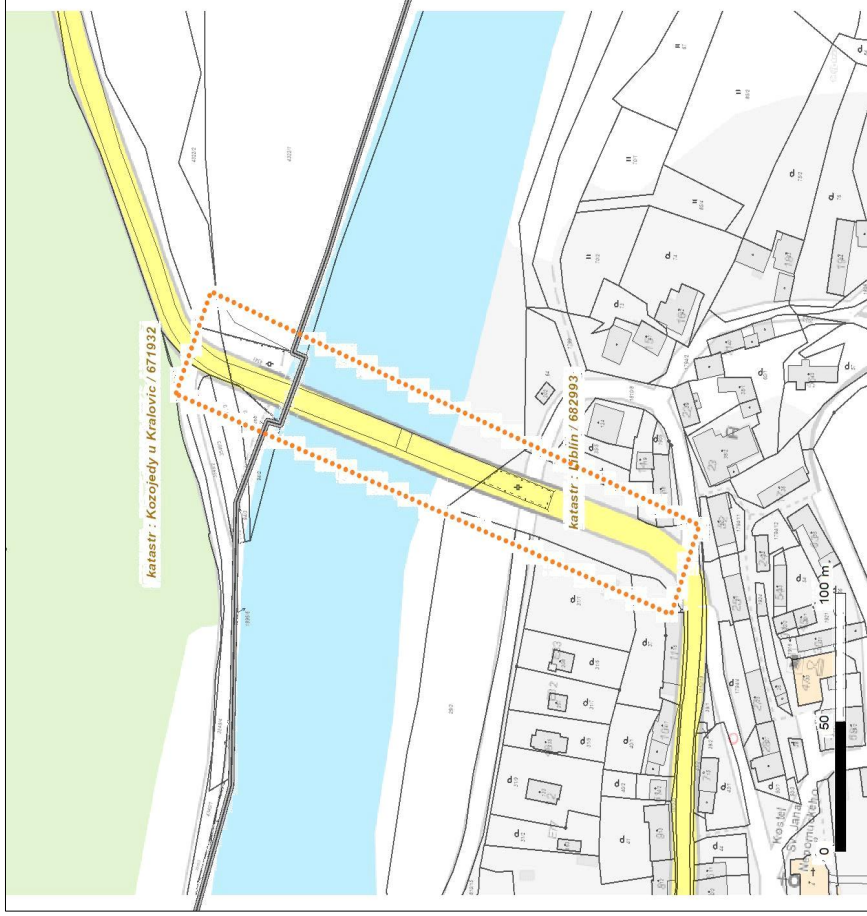
SKUPINA ČEZ



Platí pouze se sdělením číslo 0700567659.

Zakreslené polohy zařízení v příloze jsou pouze informativní.

Situční výkres zájmového území



LEGENDA

- Nadzemní optické vedení
- Podzemní optické vedení
- Nadzemní optické vedení
- Podzemní optické vedení
- Radiorelový spoj vzduch
- Zájmové území
- Hranice katastrálního území



ŽADATEL
Pontex spol s r.o.

NAŠE ZNAČKA
0201430023

VYŘIZUJE / LINKA

VYŘIZENO DNE
16.06.2022

Sdělení o existenci komunikačního vedení společnosti Telco Pro Services, a. s.

Název akce: **Most ev.č.232-007 Liblín**

Účel: **Sloučené územní a stavební řízení**

Vážený zákazníku,
dovolujeme si reagovat na Vaši žádost číslo 0201430023 ze dne 16.06.2022, která se týkala sdělení o existenci komunikačního zařízení na Vámi určeném zájmovém území.

Dle vědomí společnosti Telco Pro Services, a. s., se na Vámi vymezeném zájmovém území:
nenachází komunikační zařízení v majetku společnosti Telco Pro Services, a. s.

Zároveň si Vás dovolujeme upozornit, že není vyloučeno, že se ve Vámi vymezeném zájmovém území nachází jiné zařízení, které není v majetku společnosti Telco Pro Services, a. s.

Toto sdělení je platné do 16.06.2023.

V souvislosti s výše uvedeným si Vás dovolujeme upozornit, že sdělení o existenci či neexistenci sítí představuje skutečnosti tvořící obchodní tajemství společnosti Telco Pro Services, a. s. Poskytnuté informace jsou dále také důvěrnými informacemi společnosti Telco Pro Services, a. s. Z výše uvedených důvodů si Vás proto společnost Telco Pro Services, a. s., dovoluje upozornit, že s poskytnutými informacemi je potřeba nakládat dle platných právních předpisů, v opačném případě se vystavujete postihu ve smyslu platné právní úpravy. V této souvislosti si Vás dovolujeme rovněž upozornit, že požadované informace nesmí být předány, sděleny, využity, zpřístupněny, či jiným způsobem postoupeny na jakoukoli třetí osobu bez předchozího prokazatelného souhlasu společnosti Telco Pro Services, a. s. Informace o existenci sítí mohou být využity pouze pro účel, pro který byly vyžádány.

S pozdravem

Telco Pro Services, a. s.

Praha, Praha 4
Duhová 1531/3
PSČ 140 00
IČ: 29148278

Přílohy

Situční výkres zájmového území

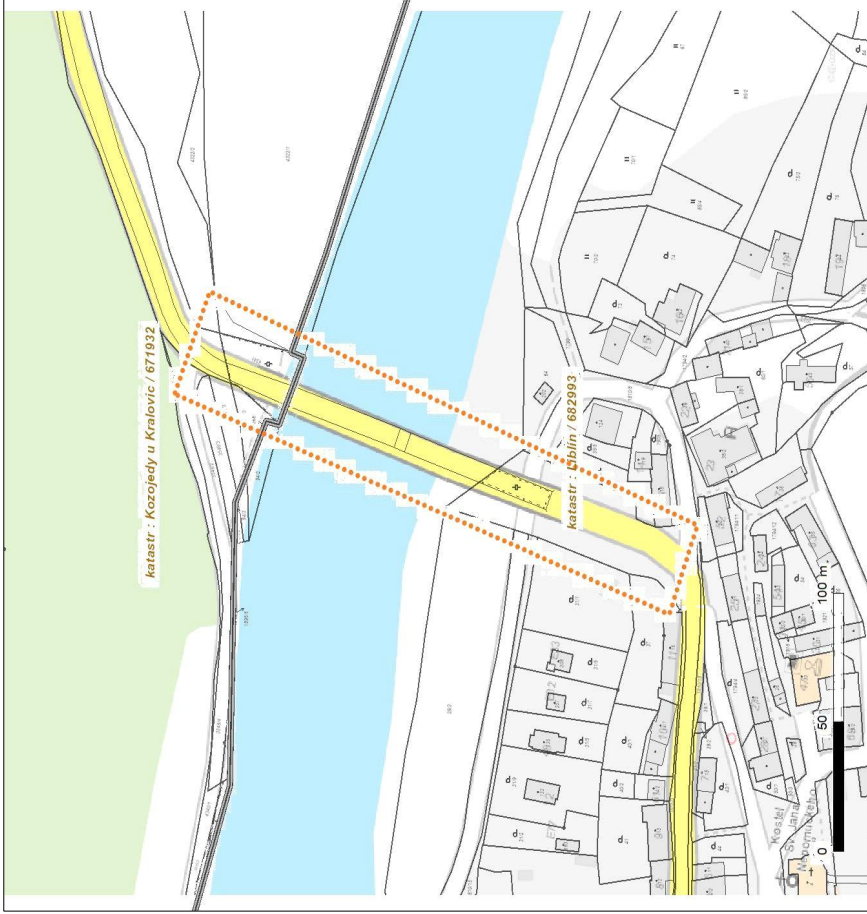
Telco Pro Services, a. s.

Duhová 1531/3, 140 00 Praha 4 | tel.: 910 70 70 | IČ: 29148278, DIČ: CZ29148278
e-mail: servicedesk@cez.cz, www.cez.cz/tps | zapsána v obchodním rejstříku vedeném
Městským soudem v Praze, oddíl B, vložka 18830



Platí pouze se sdělením číslo 0201430023.
Zakreslené polohy zařízení v příloze jsou pouze informativní.

Situční výkres zájmového území



LEGENDA

- Nadzemní optické vedení
- Podzemní optické vedení
- Nadzemní metalické vedení
- Podzemní metalické vedení
- Radioreléový spoj vzduch
- Zájmové území
- Hranice katastrálního území

SKUPINA ČEZ

VYJÁDRĚNÍ O EXISTENCI SÍTĚ ELEKTRONICKÝCH KOMUNIKACÍ
společnosti CETIN a.s.
(„Vyjádření“)

A VŠEOBECNÉ PODMÍNKY OCHRANY SÍTĚ ELEKTRONICKÝCH KOMUNIKACÍ
společnosti CETIN a.s.
(„Všeobecné podmínky ochrany SEK“)

toto Vyjádření a Všeobecné podmínky ochrany SEK je vydáné dle ustanovení § 101 zákona č. 127/2005 Sb., o elektronických komunikacích a o změně některých souvisejících zákonů, v platném znění („**Zákon o elektronických komunikacích**“), a dle ustanovení § 161 zákona č. 183/2006 Sb., o územním plánování a stavebním řádu, v platném znění („**Stavební zákon**“), a dle příslušných ustanovení zákona č. 89/2012 Sb., občanského zákoníku, v platném znění („**Občanský zákoník**“)

Číslo jednací: 686535/22		Číslo žádosti: 0122 906 052 („Žádost“)	
Název akce („Stavba“)	Most ev.č.232-007 Liblín		
Důvod vydání Vyjádření („Důvod vyjádření“)		Informace o poloze sítě	
Žadatel	Pontex, spol. s r.o.		
Stavebník	Správa a údržba silnic Plzeňského kraje, příspěvková organiz, Koterovská 462/162, Plzeň, 32600		
	Okres	Plzeň-sever, Rokycany	
Zájmové území	Obec	Kozojedy, Liblín	
	Kat. území / č. parcely	Kozojedy u Kralovic; Liblín	
Platnost Vyjádření		16. 6. 2024 („Den konce platnosti Vyjádření“)	

Žadatel Žádostí určil a vyznačil Zájmové území, jakož i určil Důvod Vyjádření.
Na základě určení a vyznačení Zájmového území Žadatelem a na základě určení Důvodu Vyjádření vydává společnost CETIN a.s. následující Vyjádření:

Nedojde ke střetu se sítí elektronických komunikací (dále jen „SEK“) společnosti a.s.

- (I) Na Žadatelem určeném a vyznačeném Zájmovém území se nevyskytuje SEK společnosti CETIN a.s.
- (II) Stavebník nebo jím pověřená třetí osoba je povinen řídit se Všeobecnými podmínkami ochrany SEK, které jsou nedílnou součástí Vyjádření; a
- (III) **Stavebník a/nebo Žadatel není oprávněn užít toto Vyjádření k podání jakékoliv žádosti o vydání jakéhokoliv správního rozhodnutí či jiného rozhodnutí majícího obdobný charakter.**
- Vyjádření je platné pouze pro Zájmové území určené a vyznačené Žadatelem, jakož i pro Důvod Vyjádření stanovený a určený Žadatelem v Žádosti.**

Číslo jednací: 686535/22

Číslo žádosti: 0122 906 052

Vyjádření pozbývá platnosti i) dnem, kdy je Žadatelem a/nebo Stavebníkem použito k podání žádosti o vydání jakéhokoliv správního rozhodnutí či jiného rozhodnutí majícího obdobný charakter a/nebo dnem zahájení jakéhokoliv správního rozhodnutí či jiného rozhodnutí majícího obdobný charakter, ve kterém bylo Vyjádření použito, ii) uplynutím doby platnosti v tomto Vyjádření uvedené, iii) změnou rozsahu Zájmového území či změnou Důvodu Vyjádření uvedeného v Žádosti a/nebo iv) porušením Všeobecných podmínek ochrany SEK, to vše v závislosti na tom, která ze skutečností rozhodná pro pozbývání platnosti Vyjádření nastane nejdříve.

Společnost CETIN a.s. vydáním tohoto Vyjádření poskytl Žadateli pro Žadatelem určené a vyznačené Zájmové území veškeré informace o SEK dostupné společnosti CETIN a.s. ke dni podání Žádosti.


Ze strany společnosti CETIN a.s. může v některých případech docházet ke zpracování Vašich osobních údajů. Ke zpracování Vašich osobních údajů dochází vždy v souladu s platnými právními předpisy. Konkrétní zásady a podmínky zpracování osobních údajů společností CETIN a.s. jsou dostupné na stránce <https://www.cetin.cz/zasady-ochrany-osobnich-udaju>.

V případě dotazů k Vyjádření kontaktujte prosím asistenční linku 238 461 111.

Přílohami Vyjádření jsou:

- Všeobecné podmínky ochrany SEK
- Situační výkres (obsahuje Zájmové území určené a vyznačené Žadatelem a výřezy účelové mapy SEK)

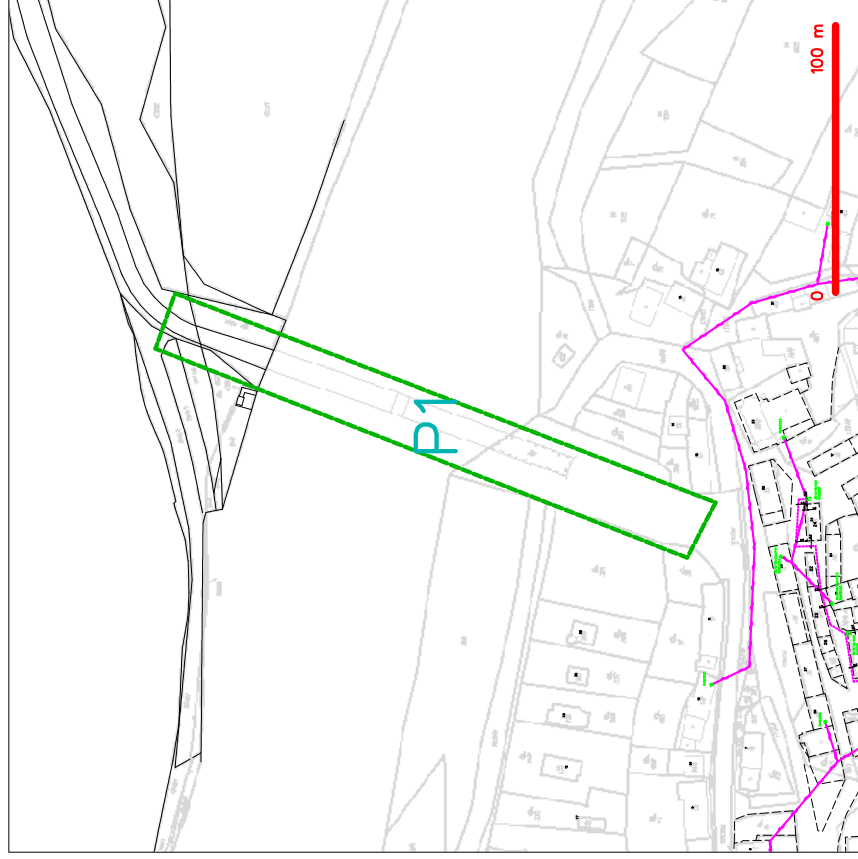
Vyjádření vydala společnost CETIN a.s. dne: 16. 6. 2022.


CETIN a.s.
Českomoravská 2510/19, Libeň
190 00 Praha 9
DIČ: CZ04084063

102

SITUAČNÍ VÝKRES - ZÁJMOVÉ ÚZEMÍ

i) Stavebník, žadatel je výslovně seznámen s tím, že SEK je veřejně prospěšným zařízením, byla zřízena ve veřejném zájmu a je chráněna příslušnými požadavky.

[illegible]

CETIN a.s.
Českomoravská 2510/19, Libeň
190 00 Praha 9
DIČ: CZ04084063

SUS Plzeňského kraje
koterovská 462/162
32600 Plzeň

Žádost č. j. UPTS/OS/308127/2022

Zájmové území

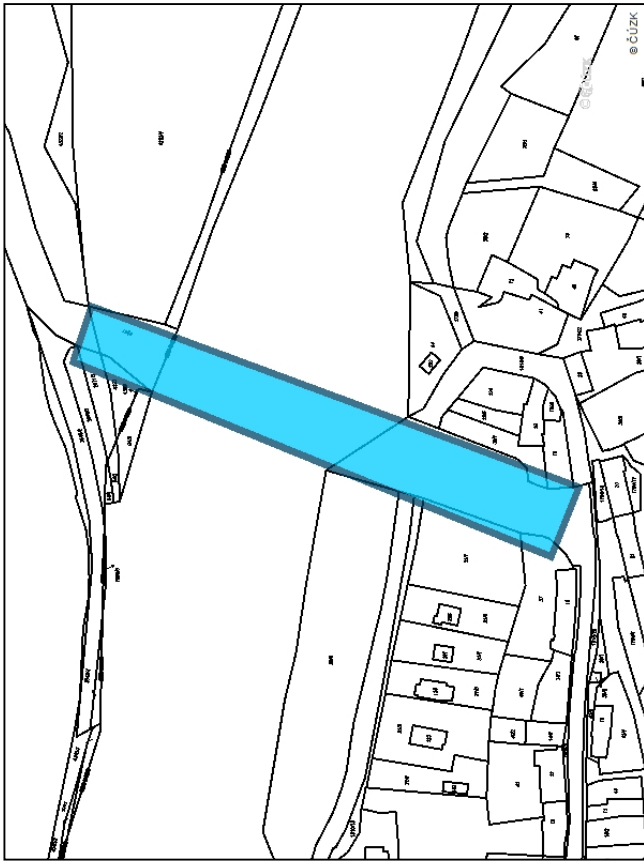
Váš dopis značky / ze dne / 16.06.2022	Naše značka UPTS/OS/308127/2022	Vyřizuje Simona Hulíková	Místo odeslání / dne Praha / 16.06.2022
---	------------------------------------	-----------------------------	--

Věc: Vyjádření k existenci podzemních sítí spol. České Radiokomunikace, a.s.

Účel: Existence sítí

Akce: Most ev.č.232-007 Liblín

K Vaší žádosti o vyjádření k existenci sítí Vám sdělujeme, že ve Vámi vyznačeném/řešeném území nedojde ke styku s žádným podzemním vedením/zariadením v naší správě.



S pozdravem

Za správnost:


České Radiokomunikace a.s.
Skokanská 2117/1
169 00 Praha 6
(53)

Simona Hulíková
Specialista ochrany sítě

Příloha: Daňový doklad

Platnost tohoto vyjádření je jeden rok od data vystavení, tj. do 16.06.2023

PIN: 5496

Úhradu částky za vyjádření provedte na účet Českých Radiokomunikací, a.s. Číslo účtu Českých Radiokomunikací, a.s. vč. variabilního symbolu naleznete na přiloženém Zjednodušeném daňovém dokladu.

Poznámka: Upozorňujeme Vás, že toto stanovisko **NELZE** uplatnit pro umístění a provoz větrných elektráren.

Vyřizuje: Dundáček Petr
E-mail: petr.dundacek@t-mobile.cz

Naše značka: E32603/22
V Praze dne: 25.6.2022

Vyjádření a stanovení podmínek pro udělení souhlasu s umístěním stavby v ochranném pásmu sítě technické infrastruktury (TI) společnosti T-Mobile Czech Republic a.s.
Vydané podle § 101 ZÁKONA č. 127/2005 Sb., o elektronických komunikacích a o změně některých souvisejících zákonů (zákon o elektronických komunikacích – dále jen ZEK), ve znění pozdějších předpisů a §161 zákona č. 183/2006 Sb., o územním plánování a stavebním řádu (stavební zákon) či dle dalších příslušných právních předpisů

Věc: Most ev.č.232-007 Liblín
Stupeň: Prověření existence sítě

Na základě předložených projektových podkladů dáváme **souhlasné stanovisko k vydání Územního souhlasu / rozhodnutí (Stavebního povolení)** a následně **souhlas s realizací stavby**.

Dle předložených dokladů nedojde ke kolizi s technickou infrastrukturou společnosti **T-Mobile Czech Republic a.s.**

Toto stanovisko má platnost 1 rok a nelze prodloužit. Po uplynutí platnosti zadejte žádost o nové stanovisko na: <https://ochranasiti.t-mobile.cz/vyjadeni/>

T-Mobile
T-Mobile Czech Republic a.s.
Tomčikova 2144/1
148 00 Praha 4
IČ 649 49 981, DIČ CZ6494981

.....
Ochrana sítí
Technologický úsek

V další komunikaci nebo požadavku doplňujících dotazů, uvádějte do „Předmětu“ e-mailu vždy číslo jednací.

Příloha č. 1

Rekapitulace žádosti o vyjádření k existenci sítě elektronických komunikací

Číslo žádosti: E32603/22
Název stavby / akce: Most ev.č.232-007 Liblín
Datum podání žádosti: 16.6.2022
Dův od žádosti: Prověření existence sítě
Popis jiného důvodu žádosti: rekonstrukce mostu
Poznámka:

Žadatel

Firma / organizace: Pontex, spol. s r.o.
IČ: 40763439

DIČ: Ladislav Bambušek
Adresa: Bezová 1658/1
Město / obec: Praha
PSČ: 14700

Stát:
E-mail: bambusek@pontex.cz
Telefonní číslo: 608929297

Stavebník

Firma / organizace: Správa a údržba silnic Plzeňského kraje, příspěvková organizace
Kontaktní osoba: Jana Mrázová
Adresa: Koterovská 462/162
Město / obec: Plzeň
PSČ: 32600
Stát:
E-mail: jana.mrazova@suspk.eu
Telefonní číslo: 377172101

Stavba

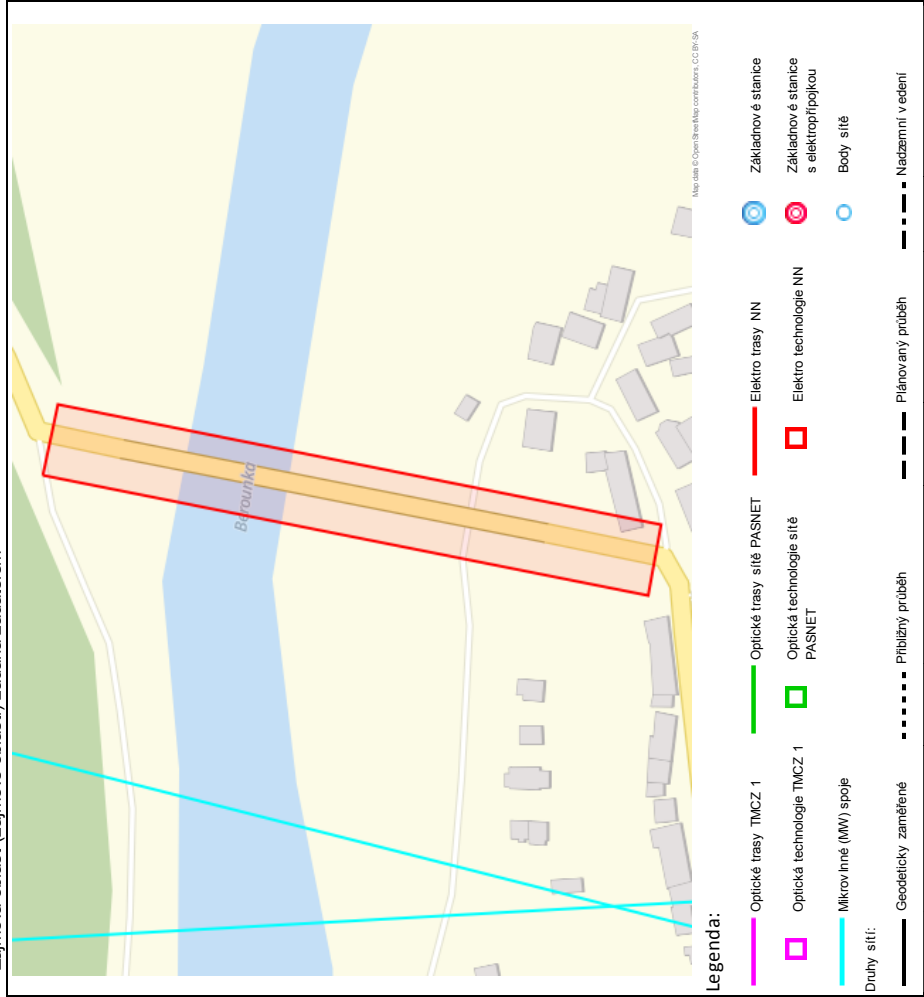
Výška nad terénem (metry): 0 m
Projektant: Pontex
Druh stavby: Dopravní infrastruktura - podchod, podjezd, most
Hodnota projektu: 200 mil. Kč
Měsíc zahájení stavby:
Měsíc ukončení stavby:

Odeslání stanoviska

E-mail: bambusek@pontex.cz

Situční plánek

Zájmová oblast (zájmové oblasti) zadána žadatelem



Geometrie zájmové oblasti (zájmových oblastí) žádosti ve formátu WKT a souřadnicovém systému S-JTSK. Zkopírováním textu lze geometrii zobrazit v jakémkoli softwaru podporujícím formát WKT.
POLYGON((-807561.357319661 -1052570.87875936, -807537.008346145 -1052579.95809876, -807611.611841933 -1052787.092904935, -807636.075374704 -1052778.77286541, -807561.357319661 -1052570.87875936))

Pontex, spol. s r.o.
Ladislav Bambušek
Bezová 1658/1
147 00 Praha - Braník

Naše zn.: 220616-1235439229

Věc: vyjádření k žádosti k akci "Most ev.č.232-007 Liblín"

Společnost Vodafone Czech Republic a.s. (dále jen „Vodafone“), se sídlem Praha 5, náměstí Junkových 2, IČ: 25788001, zapsaná dne 13.8. 1999 v obchodním rejstříku vedeném Městským soudem v Praze pod spisovou značkou B.6064 a společnost Vantage Towers, s.r.o. se sídlem Závěšova 502/5, Nusle, 140 00 Praha 4, zapsaná v obchodním rejstříku vedeném u Městského soudu v Praze pod sp. zn. C.330005, IČO: 09056009, DIČ: CZ09056009 zastupovaná Vodafone na základě plné moci Vám sděluje, že dle Vámi podané žádosti ze dne

16.6.2022, která je nedílnou součástí tohoto vyjádření,

souhlasí s realizací projektu.

Ve Vámi zadaném zájmovém území a v uvedené výšce (výška stavby: 0 m, výška jeřábu: 0 m) se nenachází žádné podzemní ani nadzemní vedení.

Platnost vyjádření je 1 rok od data vydání. Vyjádření je platné pouze v rámci předmětného projektu a pro důvod vydání vyjádření stanovený žadatelem v žádosti.

Vyjádření pozbývá platnosti uplynutím doby platnosti, změnou rozsahu zájmového území i změnou důvodu vydání vyjádření uvedeného v žádosti, to vše v závislosti na tom, která ze skutečností rozhodná pro pozbývání platnosti tohoto vyjádření nastane nejdříve. Po skončení platnosti si musíte podat novou žádost na adrese <https://www.zadostovyjadeni.cz/vodafone/>.

S pozdravem

v.z. Ing. Kateřina Rendeková
Vodafone Czech Republic a.s.
náměstí Junkových 2808/2
150 00 Praha 5

Tel.: 607105305

E-mail: katerina.rendekova@vodafone.com

Seznam příloh/příložených souborů:
Zadost_220616-1235439229.pdf



Ladislav Bambušek
Pontex, spol. s r.o.
Bezová 1658/1 Bezová 1658/1
14700 Praha

Dne: 16.06.2022

Vaše č.j.:

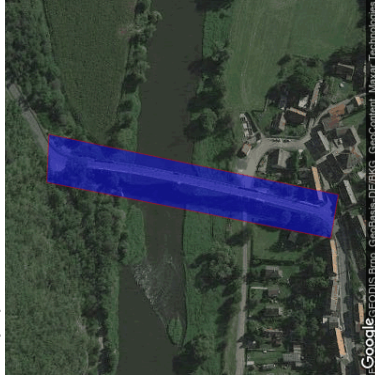
Naše č. j.: 9710/22

Věc: Most ev.č. 232-007 Liblín

K Vašemu dotazu ze dne 16.06.2022 sdělujeme, že v k.ú. Kozojedy u Kralovic, Liblín se v místě, které bylo vymezeno ve Vaší žádosti (viz níže), nenachází podzemní dálkové zařízení ani nadzemní objekty, jejichž vlastníkem či provozovatelem je společnost ČEPRO, a.s., a místo není dotčeno ani jinými jejími zájmy.

Vymezené území:

Kozojedy u Kralovic, Liblín



Platnost tohoto sdělení je 12 měsíců ode dne jeho vyhotovení.

ČEPRO, a.s.

oddělení evidence a správy nemovitostí

Sdělení je generováno automaticky ze software evidenci sítí technické infrastruktury a zařízení ČEPRO, a.s.. Kontakt pro případ dotazů: Jana Pólová, tel. 221/968 129, email: jana.polova@ceproas.cz

Pontex s.r.o.
Ladislav Bambušek
Bezová ul. 1658
147 14 Praha 4

Vyřizuje: Ing. Martin Šampalík

V Plzni dne 17. června 2022

Věc: Žádost k vyjádření k existenci sítí – Most ev.č. 232-007 Liblín

K vaší žádosti s názvem "Most ev.č. 232-007 Liblín" ze dne 16. 06. 2022 sdělují, že ve vyznačeném území se **nenachází žádná podzemní ani nadzemní síť** ve správě PilsFree, z.s. Souhlasíme s realizací záměru.

Platnost tohoto stanoviska je **24 měsíců** od jeho vydání.

 PilsFree
PilsFree, z.s.
Tachovská 41, 323 00 Pízeň
IČ 236 43 260

Ing. Martin Šampalík

Vyřizuje: Vladimíra Heřmanová
Tel.: 377 413 342
E-mail: vladimira.hermanova@vodarna.cz
Ze dne: 16.06.2022

Pontex, spol. s r.o.
Bezová č.p. 1658/1
Praha, Braník
147 00 Praha

Vyjádření k existenci podzemních sítí vodovodu a kanalizace č.j. ES/2022/2802

Liblín, Most ev.č.232-007 Liblín

V zájmovém území neprovozuje společnost VODÁRNA PLZEŇ a.s. žádné vodohospodářské sítě ani jiná zařízení.

Toto vyjádření je zpracováno podle známého stavu ke dni jeho vydání. Společnost VODÁRNA PLZEŇ a.s. proto neodpovídá za případné změny tohoto stavu po vydání tohoto vyjádření.

Toto vyjádření rovněž nezahrnuje informace či zákres vodohospodářských sítí, s jejichž existencí, průběhem jejich vedení, probíhající a/nebo budoucí či plánovanou realizaci vybudování či přeložky vodohospodářské sítě, není společnost VODÁRNA PLZEŇ a.s. seznámena.

Společnost VODÁRNA PLZEŇ a.s. nepřebírá jakoukoli odpovědnost za újmy vzniklé jak v souvislosti se změnami stavu po vydání tohoto vyjádření, tak s existencí, probíhající a/nebo budoucí či plánovanou realizací vybudování či přeložení vodohospodářské sítě.

Toto vyjádření společnosti VODÁRNA PLZEŇ a.s. má platnost 6 měsíců ode dne vydání.

S pozdravem

VODÁRNA PLZEŇ a.s.
Malostranská 143/2
326 00 Plzeň

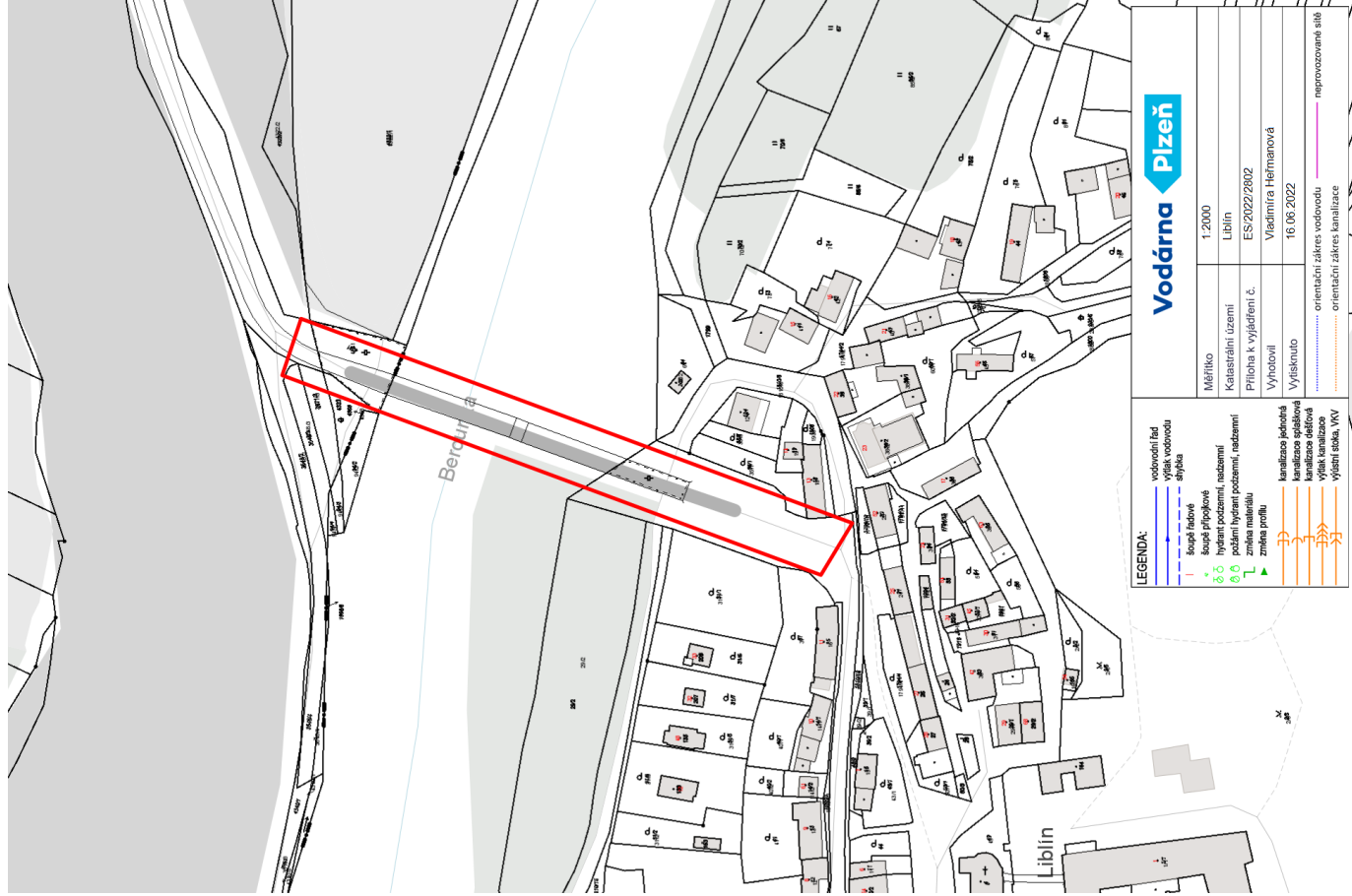
Ing. Jiří Kozohorský, MBA
Generální ředitel

Příloha:
Situační

VODÁRNA PLZEŇ a.s.
Malostranská 143/2
326 00 Plzeň

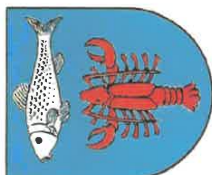
Společnost je zapsána
u KS v Plzni, oddíl B, listka 574
IČ 25205625
DIČ CZ25205625

Bankovní spojení
KB, Plzeň-město
ČÚ 6503311/0100
IBS KUCIF



OBEK KOZOJEDY

okres Plzeň-sever



Pan
Ladislav Bambušek
Pontex s.r.o.

Váš dopis značky / ze dne
naše značka
Ko / 193/2022
vyřizuje
Kozojedy
21.6.2022

Vyřádění k existenci sítí.

Dle Vámi zasláných map s vyznačením mostních konstrukcí sdělujeme, že v daném zákresu do naší správy patří pouze části předmostí v k.ú. Kozojedy u Kralovic a v těchto úsecích nejsou žádné sítě v majetku obce – jednalo by se pouze o kanalizaci a veřejné osvětlení. Další informace bude nutné si dožádat od městysu Liblín.

Dagmar Příbylová
starostka

OBEK KOZOJEDY
Kozojedy 100
331 41 Kralovice

Bankovní spojení: Komerční banka Plzeň-sever, č. ú. 2928371/0100 • IČO: 00257931 • Tel.: 377 464 325,
373 398 235
DIČ: CZ00257931

hlášení do KN

Most ev.č. 232-007 Liblín - katastrální území Liblín [682993]

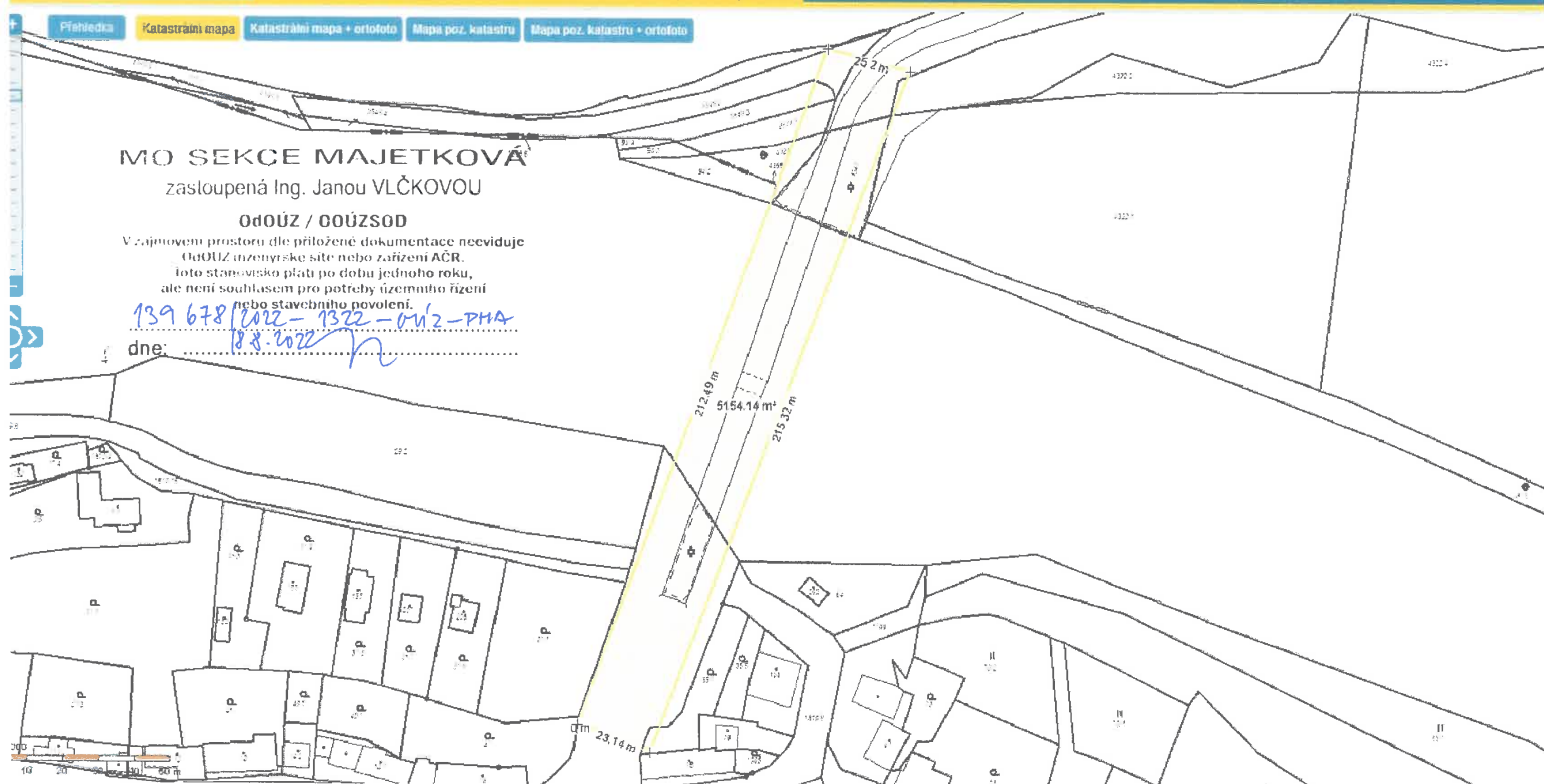
Přehledka Katastrální mapa Katastrální mapa + ortofoto Mapa poz. katastru Mapa poz. katastru + ortofoto

MO SEKCE MAJETKOVÁ
zasloupená Ing. Janou VLČKOVOU

OdOUZ / OdOUZSOD

V zajištění prostoru dle přiložené dokumentace neviduje
OdOUZ inženýrské síte nebo zařízení AČR.
Isto stanovisko platí po dobu jednoho roku,
ale není souhlasem pro potřeby územního řízení
nebo stavebního povolení.

139 678 / 2022 - 1322 - 01/2 - PHA
dne: 18.6.2022





Městys Liblín

Liblín 47, 331 41 Kralovice

Váš dopis zn.:

Ze dne:

Náše značka: 12/248/2022

Vyřizuje: Lipertová Ester

V Liblíně dne 04.07.2022

PONTEX, s.r.o.
Ladislav Bambušek
Bezová 1658
147 14 Praha 4

Vyjádření k existenci sítí na akci: Most ev. č. 232-007 Liblín

Vážení,

sdělujeme Vám, že městys Liblín ve Vámi zakreslené situaci stavby nemá žádné inženýrské sítě.

S pozdravem



Ester Lipertová
starostka

IČ
00479411

Bank. spojení
KB Rokycany
č. ú. 18126381/0100

E-mail
podatelna@liblin.cz

Telefon
371 795 820
724 167 789