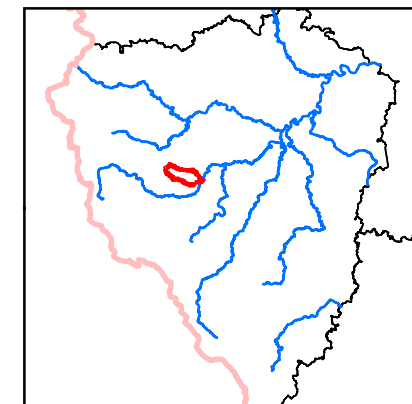


CHP
1-10-02-0710-0-00

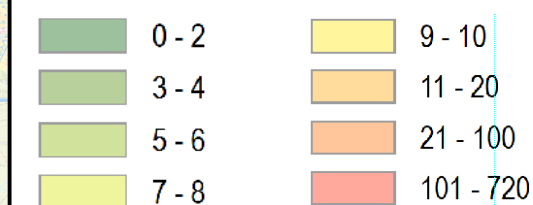
plocha 33.99 km²

pořadí v celkovém
hodnocení 20



- vymezení prioritní oblasti
- niva vodního toku
- vodní toky- hrubé úseky
- vodní toky nižšího významu
- odtokové linie
 - úroveň 1
 - úroveň 2
 - úroveň 3
- odvodňovací zařízení
 - odvodněný pozemek
 - HOZ zatrubněné
 - HOZ otevřené
 - úprava toku
 - úprava toku trubní
- kritické body při extrémních příválových srážkách
 - povodí kritického bodu (zdroj DPP ČR)
 - + kritický bod (zdroj DPP ČR)

Erozní smyv - stav k 1. pol. 2014



Zdroj dat
 Základní geografická data:
 - DIBAVOD - Digitální báze vodohospodářských dat 1: 10 000 (VÚV TGM v.v.i.)
 - ZABAGED - Základní báze geografických dat 1: 10 000
 - Arc ČR 500 verze 3.3 (ARCDATA PRAHA, ZÚ, ČSÚ, 2016)
 erozní smyv www.vodavkrajine.cz

Popisné údaje:
 Regionální strategie adaptačních opatření Plzeňského kraje
 pro zadržení vody v krajinně strategii

Zpracoval Vodohospodářský rozvoj a výstavba a.s.,
 z podkladů Krajského úřadu Plzeňského kraje
 v roce 2022

Hodnocení podle subtémat

Půda	50 (57)
Klimatické sucho	20 (27)
Sucho ve vodních tocích	17 (19)

Celkové hodnocení 208 (223)

Povodně	24 (29)
Krajinný pokryv	22 (27)
Vodní toky	20 (20)

Niva	5 (15)
Humánní prostor	21 (38)
Ekosystémové služby	5 (15)

Odběry vod	10 (18)
Stav vod	14 (20)

Charakteristiky a doporučení pro prioritní oblast:

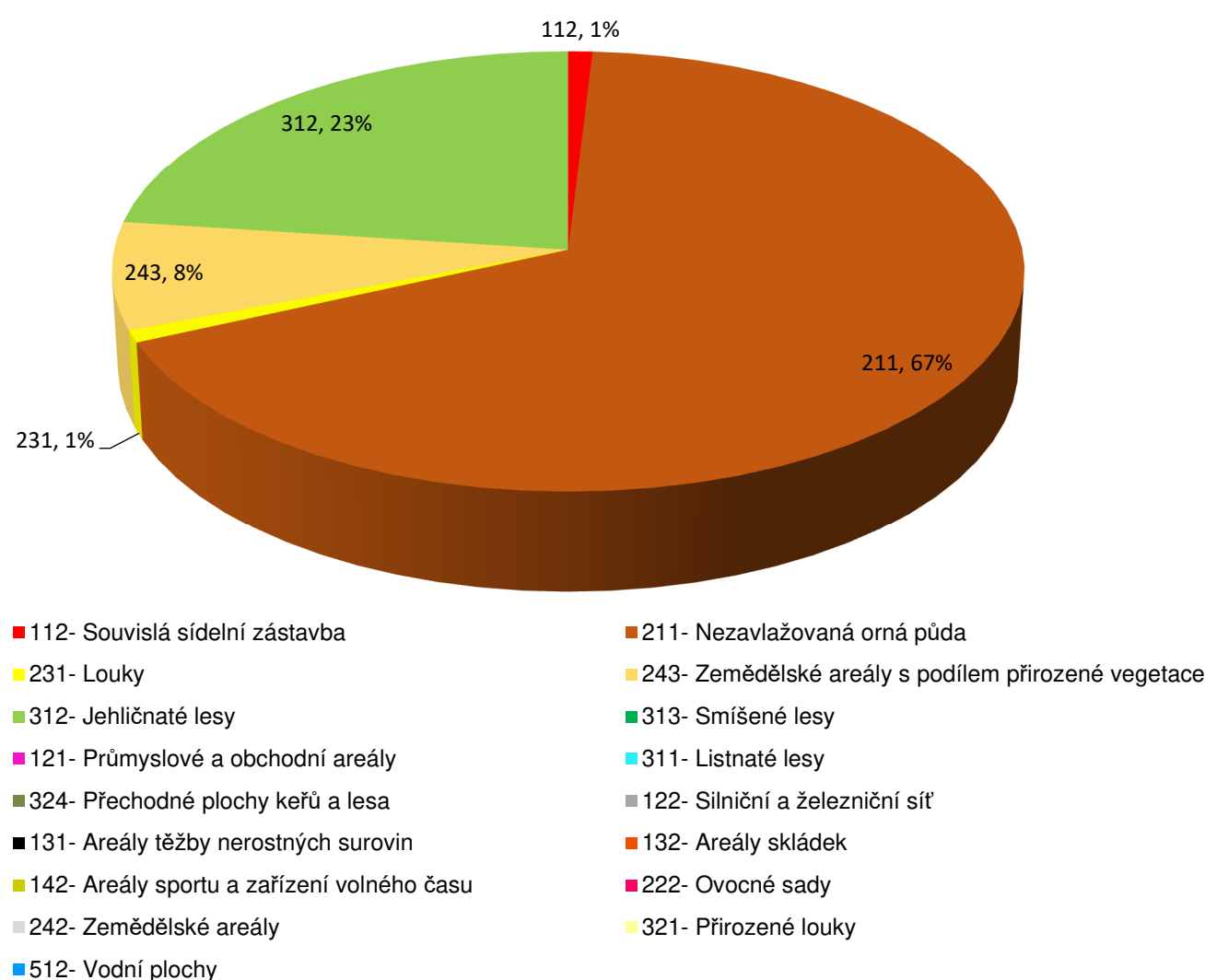
Chuchla od pramene po ústí do Radbuzy

Základní charakteristiky prioritní oblasti

Chuchla v celé délce 12 km. Ústí do Radbuzy v ř.km 47. Niva je na většině toku zřetelná i když ne příliš široká (většinou do 100 m). Oblast je intenzivně zemědělsky využívaná, převažuje orná půda. Zástavbou protéká pouze v obci Čečovice. V oblasti je řada odvodňovacích ploch včetně pramenných oblastí. Rozsáhle odvodněná je také niva (46 % území vymezeného jako niva je odvodněno).

Prioritní oblast má průměrnou nadmořskou výšku 445 m.n.m., nejnižší bod leží v nadmořské výšce 353 m.n.m. a nejvyšší v 523 m.n.m. Průměrná sklonitost území je 6,7 %.

Využití území podle Corine Land Cover 2018 v prioritní oblasti:
Chuchla od pramene po ústí do Radbuzy



Rozbor výsledků multikriteriální analýzy

Relativní plocha orné půdy v extrémním erozním ohrožení činí 23 %, Relativní plocha orné půdy v průměrném ohrožení je 19,8 % oba ukazatele jsou hodnoceni stupněm 5. Donáška ornice do vodních toků činí 4082 t/rok což je vůbec nejvyšší dosažená hodnota ze všech povodí v kraji. Relativní plocha plošného odvodnění je 23 %. Půd s vysokým potenciálem infiltrace do podloží je minimum (jen 0,5 %) naproti tomu Relativní plocha zemědělských půd s vysokou retenční vodní kapacitou je 50 %. Relativní plocha zemědělských půd hydrologické skupiny A je jen 9 %.

Klimatické sucho se nejvíc projevuje v ukazateli Změna zásoby vody v půdě za duben mezi 1981 – 2010 a 2014 – 2019 jako procento nasycení, sucho ve vodních otčích v ukazateli Změna Qa mezi obdobími 1931 – 1960 a 1981 – 2010. Povodňové ohrožení vychází z kritických bodů, kterých je v oblasti identifikováno 5. Klíčovice hlásily 6 výjezdů HZS v souvislosti s přívalovou povodní. Průměrná hodnota CN křivky při PVPII je 82,4, což odpovídá 90. percentilu (hodnoceno je stupněm 5). Obzvláště problematický se jeví L přítok (Neuměřický potok) na kterém jsou 3 KB v Klíčovicích, Neuměři a Všekarech.

Průměrná velikost půdního bloku orné půdy činí 21 ha, což je poměrně vysoká hodnota. Při pohledu na leteckou mapu je nízká fragmentace krajiny patrná. Upravenost vodních toků je vysoká. Relativní délka vodních toků přítoků evidovaných jako odvodňovací zařízení otevřené je 38 %, Relativní délka vodních toků evidovaných jako odvodňovací zařízení zatrubněné činí 22 %, oba ukazatele jsou hodnoceni stupněm 5. Příčných staveb na Chuchle je evidováno 5.

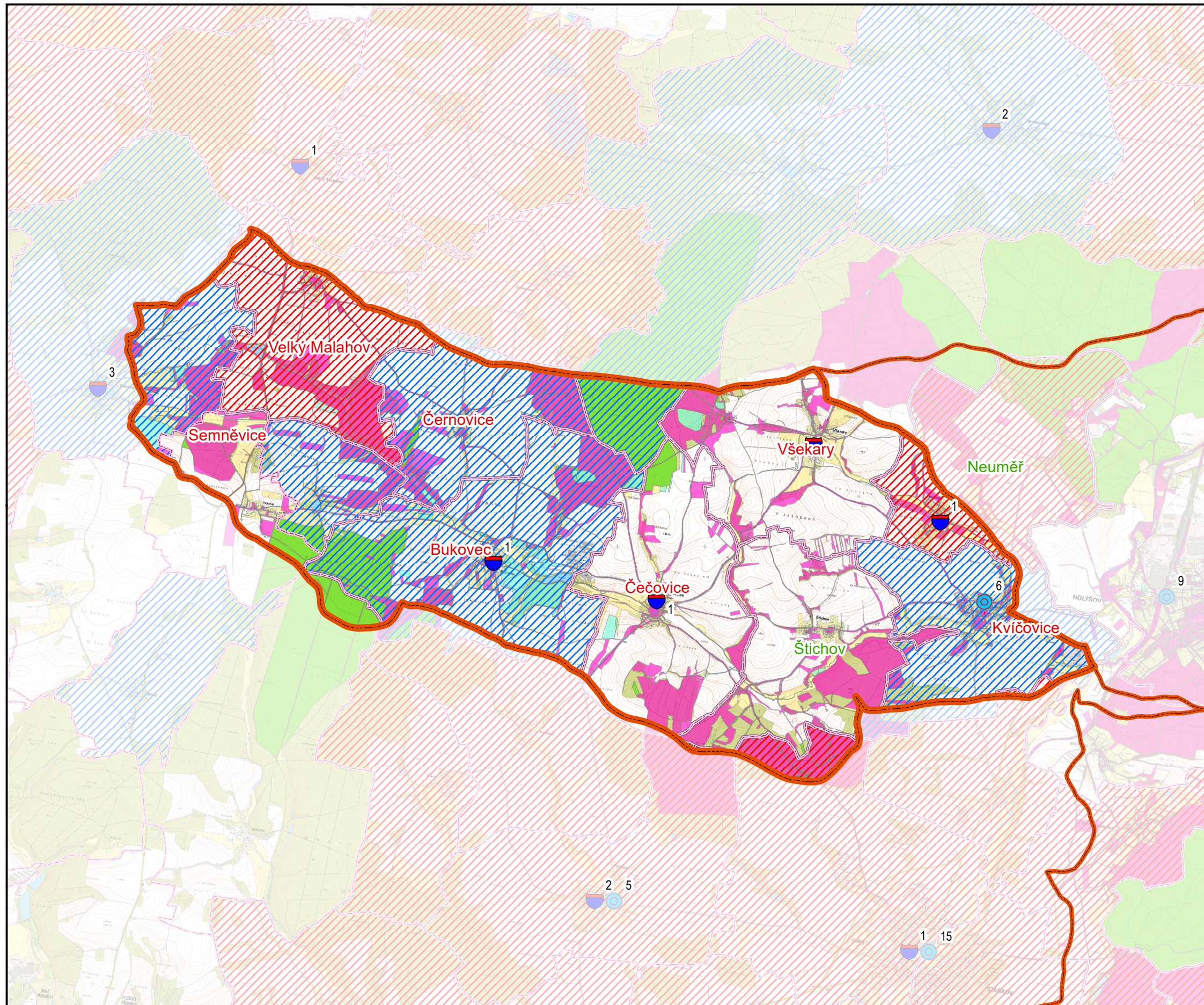
Státních pozemků je 29 %. Většina území oblasti má KoPÚ buď neukončenou nebo nezahájenou. Odpadní vody z Kvíčovic jsou dopravovány výtlačkem na ČOV Holýšov. Ostatní obce v oblasti centrální ČOV nemají (Štichov 83 trvalých obyvatel, Čečovice 103 trvalých obyvatel, navržena kanalizace a kořenová ČOV, Bukovec 114 trvalých obyvatel navržena kanalizace a vertikální šterkový filtr s věštěním do Chuchly, Semněvice). Celkový počet obyvatel nepřipojených na kanalizaci zakončenou ČOV je v oblasti 698.

Hlavní problémy a doporučení pro prioritní oblast

Hlavní problémy oblasti spočívají v rozsáhlém odvodnění a úpravách vodních toků. S ohledem na převažující zastoupení půd s vysokou retenční kapacitou je ale třeba přistupovat k eliminaci odvodnění komplexně a respektovat hydrologické skupiny půd, technický stav odvodňovacích zařízení využití území i sklonitostní poměry. K eliminaci odvodnění přednostně vybírat plochy se zřetelnou drahou soustředěného odtoku, ze kterých má voda přirozeně tendenci odtékat. Erozní ohrožení je další významný problém, prioritně by měla opatření bránit vstupu již erodované půdy do vodních toků, v ideálním případě návrh směřovat k výraznému omezení půdní eroze.

Vhodná typová opatření

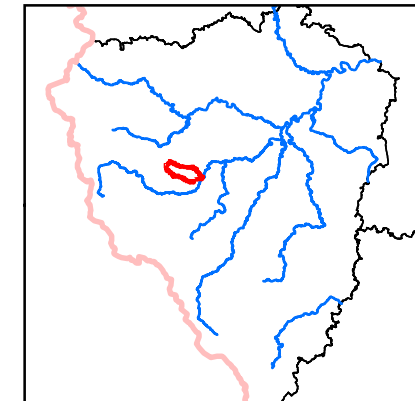
Kritické body je potřeba ověřit v terénu, najít případné překážky odtokových poměrů a stanovit hodnoty neškodného odtoku. Posléze můžeme přistoupit k návrhu retenčních opatření typu *mez, průleh, stabilizace dráhy soustředěného odtoku*, nejefektivnější retenční opatření je *suchá nádrž*. Revitalizace upravených vodních toků podle možností dostupných pozemků, využití území a přirozeného morfologického typu buď *úplnou revitalizací v novém mělkém korytě*, nebo *částečnou ve stávající trase*. Vhodnou pilotní lokalitou je úsek od ř.km 9 po ř.km 12. kde je úzká, ale zřetelná niva v sevřeném údolí, území je využíváno jako travní porost a niva je odvodněna. Pozemky jsou ve veřejném vlastnictví. Na úseku od ř. km 2 do 4,5 ř.km se zachoval ve veřejném vlastnictví pozemek původní trasy koryta i zde je niva zcela odvodněna.



ČHP
1-10-02-0710-0-00

plocha 33.99 km²

pořadí v celkovém
hodnocení 20



vymezení prioritní oblasti

obce v PO a návratnost dotazníků

obec odpověděla na dotazník

bez odpovědi

katastrální území a stav KoPÚ

nezahájená

neukončená

ukončená

vodní toky- hrubé úseky

vodní toky nižšího významu

pozemky potenciálně dostupné pro návrh opatření

Biskupství Plzeňské

Lesy ČR

Povodí Vltavy s.p.

Státní pozemkový úřad

obce

ostatní parcely v majetku ČR

výjezdy HZS k událostem způsobeným
přivalovým deštěm (počet výjezdů)

obce hlásily problémy se zásobováním
pitnou vodou (počet hlášení, vydatnost
nebo jakost)



Zdroje dat
Základní geografická data:
- DIBAVOD - Digitální báze vodohospodářských dat 1: 10 000
(VÚV TGM v.v.i.)
- ZABAGED - Základní báze geografických dat 1: 10 000
- Arc ČR 500 verze 3.3 (ARCDATA PRAHA, ZÚ, ČSÚ, 2016)
Popisné údaje:
Regionální strategie adaptačních opatření Plzeňského kraje
pro zadržení vody v krajině



Hodnocení podle subtémat

Půda 50 (57)
Klimatické sucho 20 (27)
Sucho ve vodních tocích 17 (19)

Celkové hodnocení

Povodně 24 (29)
Krajinný pokryv 22 (27)
Vodní toky 20 (20)

208 (223)

24 (29)
22 (27)
20 (20)

Niva 5 (15)
Humánní prostor 21 (38)
Ekosystémové služby 5 (15)

Odběry vod 10 (18)
Stav vod 14 (20)

Karta prioritní oblasti - výsledky dotazníkových šetření v zájmových obcích

Prioritní oblast	Chuchla od pramene po ústí do Radbuzy	
Výsledky dotazníku regionální rozvojové agentury		Štichov
1. Vnímáte ve Vašem městě/obci zásadní (nepříznivé) změny v posledních letech týkající se vodního režimu v krajině?	Vnímáte změny?	2
	přívalové povodně	x
	splach půdy z polí (půdní eroze)	x
	nižší vydatnost či zhoršení kvality lokálních zdrojů pitné vody	x
	sucho (např. vysychání vodních toků a ploch)	x
	Vnímáme jiné změny.	x
	Jaké jsou to jiné změny.	x
2. Pokud se v katastru Vašeho města/obce vyskytují přívalové povodně (spojené například se splachem z polí, bahnotokem) jsou nejčastěji ohroženy:	dopravní infrastruktura (silnice, chodníky, propustky, atd.)	ano
	vodohospodářská infrastruktura (studny, kanalizace, vodovody, atd.)	x
	zahrady, sady, hřiště	x
	obytná zástavba, individuální bydlení nebo bytové domy	x
	občanská vybavenost, školy školky, správní budovy	x
	Jsou ohroženy jiné objekty.	x
	Přívalové povodně se v katastru naší obce nevyskytují.	x
	Jaké jiné objekty jsou ohroženy?	x
3. V případě že jste byli zasaženi přívalovou (bleskovou) povodní, byla přijata nápravná opatření?	Byly jstenzasaženi blezkovou povodní?	ano
	Jaká opatření byla přijata?	"domáci" retenční nádrž
4. Vnímáte ve Vašem městě/obci v posledních letech zásadní (pozitivní) změny týkající se využívání krajiny a vytváření její struktury?	dělení větších zemědělských pozemkových bloků	ano
	vytváření přerušovacích pásů, remízků	x
	přeměna orné půdy na travnaté porosty	ano
	obnova či tvorba polních cest	ano
	údržba lučních ploch	x
	výsadba jednotlivých stromů, alejí vč. ovocných, keřových pásů	ano
	revitalizace vodních toků	x
	vytváření či obnova vodních nádrží, tůní, pramenišť či mokřadů	x
	Vnímáme jiné pozitivní změny.	x
	Žádné pozitivní změny nevnímám.	x
Jaké jiné pozitivní změny vnímáme.	x	
5. Můžete prosím uvést 1-3 nejvýznamnější akce, které se za účelem zlepšení vodního režimu v krajině zrealizovaly ve Vašem městě/obci?	Retenční nádrž. obec odkoupila vrt, který nechala prozkoumat a jedná se o pitnou vodu, kterou obec využije při stavbě vodovodu obecního	
6. Můžete prosím uvést 1-3 nejvýznamnější akce, které se za účelem zlepšení využívání a utváření krajiny zrealizovaly ve Vašem městě/obci?	Výsadba stromových alejí na území obce Štichov. Jedná se o výsadbu 2x ks, 3x ks a v letošním roce opět 3x ks ovocných a listnatých stromů.	
7. Můžete prosím uvést 1-3 nejvýznamnější akce, které jste v posledních letech realizovaly v rámci modrozelené infrastruktury (např. realizace zelených střech, budování polopropustných parkovacích stání)	V rámci modrozelené infrastruktury jsme nic nerealizovali.	
8. Máte zájem zapojit se při rozvoji Vašeho města/obce do ochrany přírody s důrazem na vodní režim v krajině?	účástí na seminářích k uvedené problematice	ano
	organizací místní spolupráce (např. obec – zemědělci apod.)	x
	zlepšením komunikace s občany	x
	pořízením územní studie s identifikací hlavních rizik a možných řešení	x
	prosazením komplexní pozemkové úpravy	x
	přípravou investičních projektů a získáním dotací pro jejich realizaci	x
	jiný způsob	x
Nemáme zájem.	x	
Prostor pro Vaše připomínky a náměty k tématu:		x