

# "III/11742 Hradištský Újezd - Přešín"

DSP / PDPS

## E. ZÁSADY ORGANIZACE VÝSTAVBY

Objednatel:

*Správa a údržba silnic Plzeňského kraje,  
příspěvková organizace,  
Škroupova 18, 306 13 Plzeň*

DATUM

03/2018

ARCH. ČÍSLO

06T00006\_0



## Obsah:

- a) charakteristika a celkové uspořádání staveniště včetně jeho odvodnění
- b) stanovení obvodu staveniště, jeho zdůvodnění a údaje o pozemcích staveniště, včetně pozemků, které zajišťuje stavebník/objednatel
- c) zásady návrhu zařízení staveniště
- d) návrh postupu a provádění výstavby
- e) objekty, které je nutné uvést samostatně do provozu (předčasné užívání)
- f) možné napojení na zdroje (voda, elektrická energie, případně plyn, telekomunikace)
- g) možnosti nakládání s odpady z výstavby (jestliže není samostatný projekt nakládání s odpady)
- h) přístupy na staveniště (vjezdy a výjezdy)
- i) požadavky na zabezpečení ochrany staveniště a jeho okolí
- j) zvláštní požadavky na provádění stavby, které vyžadují bezpečnostní opatření
- k) návrh řešení dopravy během výstavby (přepravní a přístupové trasy, zvláštní užívání pozemní komunikace, uzavírky, objížďky, výluky), včetně zajištění základních podmínek a označení pro samostatný a bezpečný pohyb osob s omezenou schopností pohybu a orientace na veřejně přístupných komunikacích a plochách souvisejících se staveništěm
- l) stanovení podmínek pro provádění stavby z hlediska bezpečnosti a ochrany zdraví, plán bezpečnosti a ochrany zdraví při práci na staveništi podle zákona č. 309/2006 Sb., o zajištění dalších podmínek bezpečnosti a ochrany zdraví při práci

**a) charakteristika a celkové uspořádání staveniště včetně jeho odvodnění**

*Kraj:* **Plzeňský**  
*Okres:* **Plzeň - jih**  
*Katastrální území:* **Hradišťský Újezd – 647586**  
**Hradišťská Lhotka – 647578**  
**Louňová – 687341**  
**Železný Újezd – 796255**  
**Přešín – 796247**

Předmětná dokumentace řeší opravu vozovky na komunikaci III/11742 mezi obcemi Hradišťský Újezd - Přešín, a to ve dvou úsecích, rozdělených dle navržené technologie opravy komunikace. Celková délka řešeného úseku je cca 4,8 km. První úsek je od konce obce Hradišťský Újezd do staničení 3,3 km a druhý úsek ze staničení 3,3 km po začátek obce Přešín.

Stávající silnice odpovídá kategorii S 6,5/60. Šířka zpevněné části vozovky se pohybuje v šířkách 4,6 – 6,0 m, s nezpevněnou krajnicí v šířkách 0,2÷0,75 m.

Stávající silnice je s povrchem z asfaltobetonu, který vykazuje četné známky porušení (výtluky, trhliny, hloubková koroze, aj.) a bude v celém rozsahu obnoven. V prvním úseku se bude jednat o rekonstrukci podkladních vrstev formou provedení recyklace za studena s následným položením nových krytových vrstev. V druhém úseku bude provedena pouze výměna krytových vrstev. Řešeny budou též odvodňovací prvky, které budou v potřebném rozsahu pročištěny a opraveny dle míry poškození tak, aby řádně plnily požadovanou odvodňovací funkci.

**Uzavírka bude provedena ve dvou úsecích:**

1 úsek - ÚPLNÁ UZAVÍRKA - konec obce Hradišťský Újezd do staničení 3,300 km (tento bude rozdělen na 2 etapy a to ZÚ po křižovatku s III/11746 na obec Louňová a od křižovatky do staničení 3,300 km).

2 úsek - ze staničení 3,300 km po začátek obce Přešín (možno řešit při částečném omezení provozu prováděním po polovinách, nebo současně s úplnou uzavírkou 1.úseku - 2.etapy).

**b) stanovení obvodu staveniště, jeho zdůvodnění a údaje o pozemcích staveniště, včetně pozemků, které zajišťuje stavebník/objednatel**

Obvod staveniště je dán obrysem opravované vozovky a přilehlých součástí. Silnice spadá pod správu SÚS Plzeňského kraje, p. o. Oprava nemění půdorysný rozsah, způsob užívání, ani vlastníka pozemků. Zařízení staveniště bude na dotčených pozemcích případně,

po domluvě, na sousedících pozemcích obce. Vjezdy na místní komunikace popř. hospodářské sjezdy zůstávají ve vlastnictví jednotlivých majitelů pozemků.

#### c) **zásady návrhu zařízení staveniště**

Zařízení staveniště bude řešeno na pozemcích stávající silnice případně přilehlých obecních pozemcích pomocí mobilních buněk. Tyto buňky slouží jako kancelář pro stavbyvedoucího, kancelář pro mistry, šatny pro dělníky, sociální zařízení (WC, umývárna) v rozsahu odpovídajícím velikosti stavby. Přístup na stavbu bude možný z obou směrů po stávající silnici III/11742.

#### d) **návrh postupu a provádění výstavby**

Věcný a časový postup prací bude vypracován prováděcí firmou ve spolupráci se stavebníkem. O tom, v jakém časovém horizontu bude stavba prováděna s určením přesných termínů výstavby, stejně jako určení etapizace oprav, rozhodne správce komunikace ve spolupráci s prováděcí firmou, **v součinnosti s příslušnými orgány státní správy, Policie ČR, IZS a provozovateli linek veřejné autobusové dopravy.**

Jako první bude umístěno přechodné dopravní značení. V rámci přípravných prací budou vytýčené a zřetelně označené veškeré stávající podzemní inženýrské sítě, které by mohly být stavbou dotčeny nebo narušeny.

Jedná se o opravu povrchu a konstrukčních vrstev s následnou pokládkou nových asfaltobetonových vrstev, oprav odvodňovacích prvků a provedení VDZ.

Vzhledem k navrženému způsobu opravy, se předpokládá provádění prací v **prvním úseku za úplné uzavírky**, z důvodu zvolené technologie opravy a to recyklace za studena, kterou nelze provádět za částečné uzavírky komunikace. Tento úsek bude rozdělen do dvou etap z důvodu zajištění dopravní obslužnosti přilehlých obcí.

2. úsek je možné řešit při částečném omezení provozu prováděním po polovinách, nebo současně s úplnou uzavírkou 1.úseku - 2.etapy).

Související stavební práce mimo vozovku (dosypání krajnic, úprava hospodářských sjezdů, čištění příkopů, propustků, apod) je možné provádět již za provozu na této komunikaci, případně pouze s částečným omezením provozu.

Příjezd na staveniště bude po stávajících komunikacích.

Stavba bude prováděna ve vhodných klimatických podmínkách pro zajištění nezbytné kvality provedení.

#### e) **objekty, které je nutné uvést samostatně do provozu (předčasné užívání)**

Vzhledem k charakteru opravy je možné úseky uvádět do provozu postupně, dle postupu prováděných prací.

f) **možné napojení na zdroje (voda, elektrická energie, případně plyn, telekom.)**

Nároky na energie během výstavby se budou odvíjet od použité mechanizace stavitele. Případné napojení stavby na jednotlivé druhy energií v obci bude řešeno smluvním vztahem před započítáním stavby. Potřeba zásobování vodou během výstavby může být řešena též např. cisternovými vozy.

Stavbou odebírané energie budou prokazatelně měřené, počáteční stav měřidel bude ověřen a dokladován za účasti zástupce zhotovitele stavby a zástupce stavebníka. Po dokončení stavby bude za účasti zástupce stavebníka zaznamenán stav stavbou odebraných energií, odpojené dočasné přípojky energií s uvedením připojovacích míst a dočasných úprav do původního stavu.

Pro zařízení staveniště nebude zřizována pevná telefonní linka, telefonické spojení bude mobilní.

g) **možnosti nakládání s odpady z výstavby (jestliže není samostatný projekt nakládání s odpady)**

Nakládání s odpady musí odpovídat následujícím předpisům:

- zákon č. 185/2001 Sb. Zákon o odpadech
- vyhláška č. 381/2001 Sb. Katalog odpadů
- vyhláška č. 383/2002 Sb. Vyhláška o podrobnostech nakládání s odpady

Na stavbě vzniknou odpady, které dle vyhlášky MŽP č. 381/2001 „Katalog odpadů“ budou zaříděny takto:

**Odpady produkované v průběhu stavebních prací:**

Číslo odpadu	Název odpadu	Kateg.
15 01 01	Papír nebo lepenkový obal	O
15 01 02	Plastové obaly	O
17 02 01	Dřevo	O
17 02 03	Plasty a PVC	O
17 05 04	Zemina nebo kameny	O
17 09 04	Směsný stavební nebo demoliční odpad	O
170302	Asfalt bez dehtu (odfrézované vrstvy)	O

Odpady vhodné pro recyklaci budou vytríděny a bez příměsí uskladněny tak, aby nedošlo k jejich znehodnocení např. srážkovými vodami (papír, obaly). Jejich odběr bude zajištěn prostřednictvím místních firem zabývajících se nakládáním s odpady. Předmětem recyklace budou rovněž odpady kovů, tj. hliník, železný šrot a odpady kabelů (výkupny kovového odpadu).

Čisté frakce stavebního odpadu budou přednostně nabídnuty k recyklaci společností zabývajících se recyklací stavební suť. Odpady dřeva budou nabídnuty přednostně jako palivové dřevo. Ostatní odpady, které nemají materiálové ani energetické využití, budou uloženy na řízenou skládku tříděného odpadu.

Za hospodaření s odpadem odpovídá zhotovitel stavby.

**h) přístupy na staveniště (vjezdy a výjezdy)**

Přístupy na staveniště budou možné z obou směrů silnice III/11742.

**i) požadavky na zabezpečení ochrany staveniště a jeho okolí**

Oplocení stavby se s ohledem na charakter stavby nepředpokládá. Je možno zřídit oplocení buňkoviště a zařízení staveniště v nezbytném rozsahu. Samostatné buňky budou plně uzamykatelné, popřípadě bude zhotovitelem stavby najmuta hlídací služba.

**j) zvláštní požadavky na provádění stavby, které vyžadují bezpečnostní opatření**

Jedná se zejména o provádění výkopových prací v ochranném pásmu stávajících inženýrských sítí a zvláště v místech jejich křížení je práce třeba provést ručně a ověřit sondami za přítomnosti správců dotčených sítí. Obnažené sítě je třeba zajistit proti poškození a po provedení stavebních prací ponechávané sítě uvést do původního stavu. Dále je nutné zvýšenou pozornost věnovat pracím v blízkosti nadzemních vedení.

Výkopy budou řádně označeny a zajištěny, za tmy osvětleny. Staveništní doprava a mechanismy nesmí při výjezdu mimo staveniště vynášet bláto na okolní vozovku.

**k) návrh řešení dopravy během výstavby (přepravní a přístupové trasy, zvláštní užívání pozemní komunikace, uzavírky, objížděky, výluky), včetně zajištění základních podmínek a označení pro samostatný a bezpečný pohyb osob s omezenou schopností pohybu a orientace na veřejně přístupných komunikacích a plochách souvisejících se staveništěm**

Předmětná dokumentace řeší opravu částí silnice II/11742. V rámci rekonstrukce komunikace je navržena oprava povrchu a konstrukčních vrstev s následnou pokládkou nových asfaltobetonových vrstev, oprav odvodňovacích prvků a provedení VDZ.

Vzhledem k navrženému způsobu opravy, se předpokládá provádění prací v **prvním úseku za úplné uzavírky**, z důvodu zvolené technologie opravy a to recyklace za studena, kterou nelze provádět za částečné uzavírky komunikace. Tento úsek bude rozdělen do dvou etap z důvodu zajištění dopravní obslužnosti přilehlých obcí.

**1. úsek - 1. etapa** - doprava bude odkloněna v Blovicích na komunikaci III/11745 směrem na Ždírec, ze Ždírci bude vedena po komunikaci III/11746 do obce Louňová a následně se napojí na řešenou komunikaci III/11742.

**1. úsek - 2. etapa** - doprava bude odkloněna za Hradištským Újezdem na komunikaci III/17714 směrem na Nechanice a následně po komunikaci III/11744 zpět do obce Přešín.

**2 úsek** - ze staničení 3,300 km po začátek obce Přešín (možno řešit při částečném omezení provozu prováděním **po polovinách, nebo současně s úplnou uzavírkou 1.úseku - 2.etapy**).

Při úplné uzavírci bude použito dopravní značení dle schématu C 10b (viz. příloha).

Při částečné uzavírci v druhém úseku a případně při dokončovacích pracích úseku prvního (dosypání krajnic, úprava hospodářských sjezdů atd.) bude toto řešeno omezením rychlosti a upozorněním na práce na silnici a nerovnosti vozovky. V místě provádění prací

bude provoz řízen poučenými osobami a usměrnění vozidel bude zajištěno pomocí vyznačení jízdních pruhů kužely (Z1) popřípadě směrovými deskami (Z4). Šířka volné části vozovky v místě pracovního místa bude min. 2,75 m. Případně bude použito schéma C/5 – Zúžení vozovky na jeden jízdní pruh, řízení provozu světelnými signály. Schémata pro dočasné značení při provádění prací jsou přiložena na konci této zprávy.

Označení pracovních míst bude odpovídat platným technickým podmínkám (TP 66 - Zásady pro označování pracovních míst na pozemních komunikacích, II. vydání).

O tom jaká dopravní opatření budou zvolena, stejně jako určení etapizace oprav, rozhodne správce komunikace ve spolupráci s prováděcí firmou, v součinnosti s příslušnými orgány státní správy a Policie ČR.

Prováděcí firma si zajistí detailní výkresy DIO s konkrétním vyznačením jednotlivých dopravních značek a přesné termínové délky omezení v provozu. Dále pak si zajistí projednání s dotčenými orgány, hlavně pak Policií ČR, jednotkami IZS a provozovateli hromadné dopravy (ČSAD).

Značky dopravního opatření budou základní velikosti s reflexní povrchovou úpravou. Jejich provedení a velikost musí splňovat podmínky ČSN.

Úpravy a opatření pro osoby s omezenou schopností pohybu a orientace se v pracovním procesu stavby nepředpokládají.

Dle aktuálních prací bude umožněn nebo neumožněn pohyb osob v blízkosti staveniště. Vždy budou předepsaným způsobem zabezpečeny a označeny výkopy a ostatní překážky.

**l) stanovení podmínek pro provádění stavby z hlediska bezpečnosti a ochrany zdraví, plán bezpečnosti a ochrany zdraví při práci na staveništi podle zákona č. 309/2006 Sb., o zajištění dalších podmínek bezpečnosti a ochrany zdraví při práci**

Při zajištění bezpečnosti a ochrany zdraví se vychází ze **zákona č. 262/2006 Sb. Zákoníku práce a zákona č. 309/2006 Sb. Zákona o zajištění dalších podmínek bezpečnosti a ochrany zdraví při práci**, který doplňuje **nařízení vlády č. 591/2006 Sb. O bližších minimálních požadavcích na bezpečnost a ochranu zdraví při práci na staveništích**, přičemž se do vydání zvláštních prováděcích právních předpisů postupuje též podle **nařízení vlády č. 362/2005 Sb. O bližších požadavcích na bezpečnost práce a ochranu zdraví při práci na pracovištích s nebezpečím pádu z výšky nebo do hloubky** a podle **nařízení vlády č. 101/2005 Sb. O podrobnějších požadavcích na pracoviště a pracovní prostředí**.

Podrobné údaje jsou uvedeny ve výše citovaných právních předpisech a právních předpisech na ně navazujících.

Zvláštní pozornost je třeba věnovat stavebním pracím, které budou probíhat v mimořádných podmínkách. Před zahájením stavebních a montážních prací budou pracovníci dodavatele prokazatelně seznámeni s bezpečnostními předpisy a případným zdrojem nebezpečí na pracovištích, kde se stavební a montážní práce odbývají za provozu. S nástupem na pracoviště budou pracovníci dodavatele vybaveni vhodnými pracovními ochrannými pomůckami. Dodavatel provede řádné označení staveniště. Na viditelných



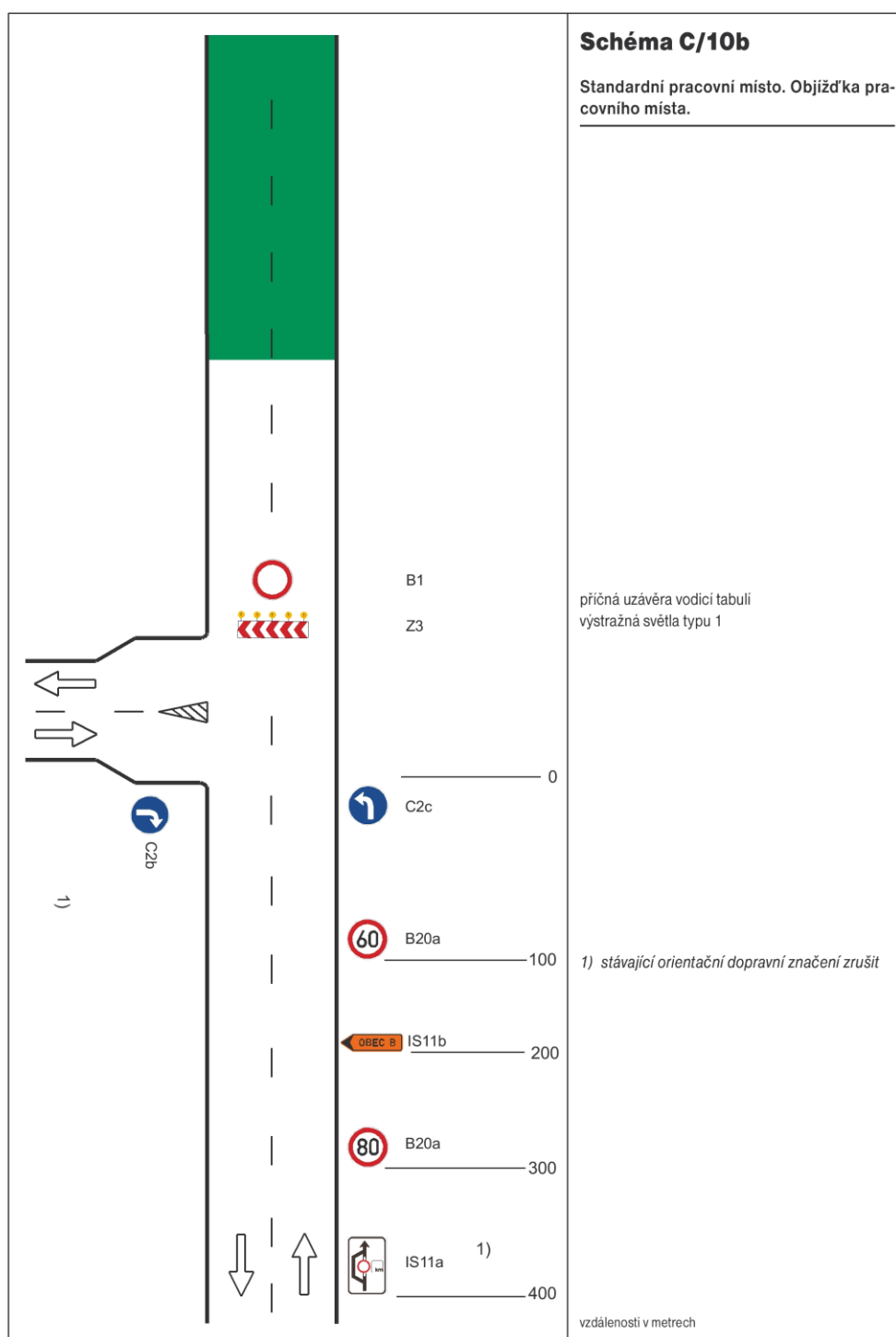
místech stavenišť zveřejní tabule s údaji o zodpovědných vedoucích stavby a s telefonními čísly první pomoci, požární ochrany a policie.

**Před zahájením zemních prací objednatel zajistí vytýčení všech podzemních sítí.** Při provádění výkopových prací v ochranném pásmu stávajících inženýrských sítí a zvláště v místech jejich křížení je práce třeba provést ručně a ověřit sondami za přítomnosti správců dotčených sítí. Obnažené sítě je třeba zajistit proti poškození a po provedení stavebních prací ponechávané sítě uvést do původního stavu. Zhotovitel zajistí pro pracovníky dodavatele další speciální osobní ochranné pracovní prostředky a zařízení, které jsou v místě provádění prací obvyklé.

Zhotovitel zajistí pro pracovníky dodavatele další speciální osobní ochranné pracovní prostředky a zařízení, které jsou v místě provádění prací obvyklé.

*Vypracoval: Václav Fiala, 03/2018*

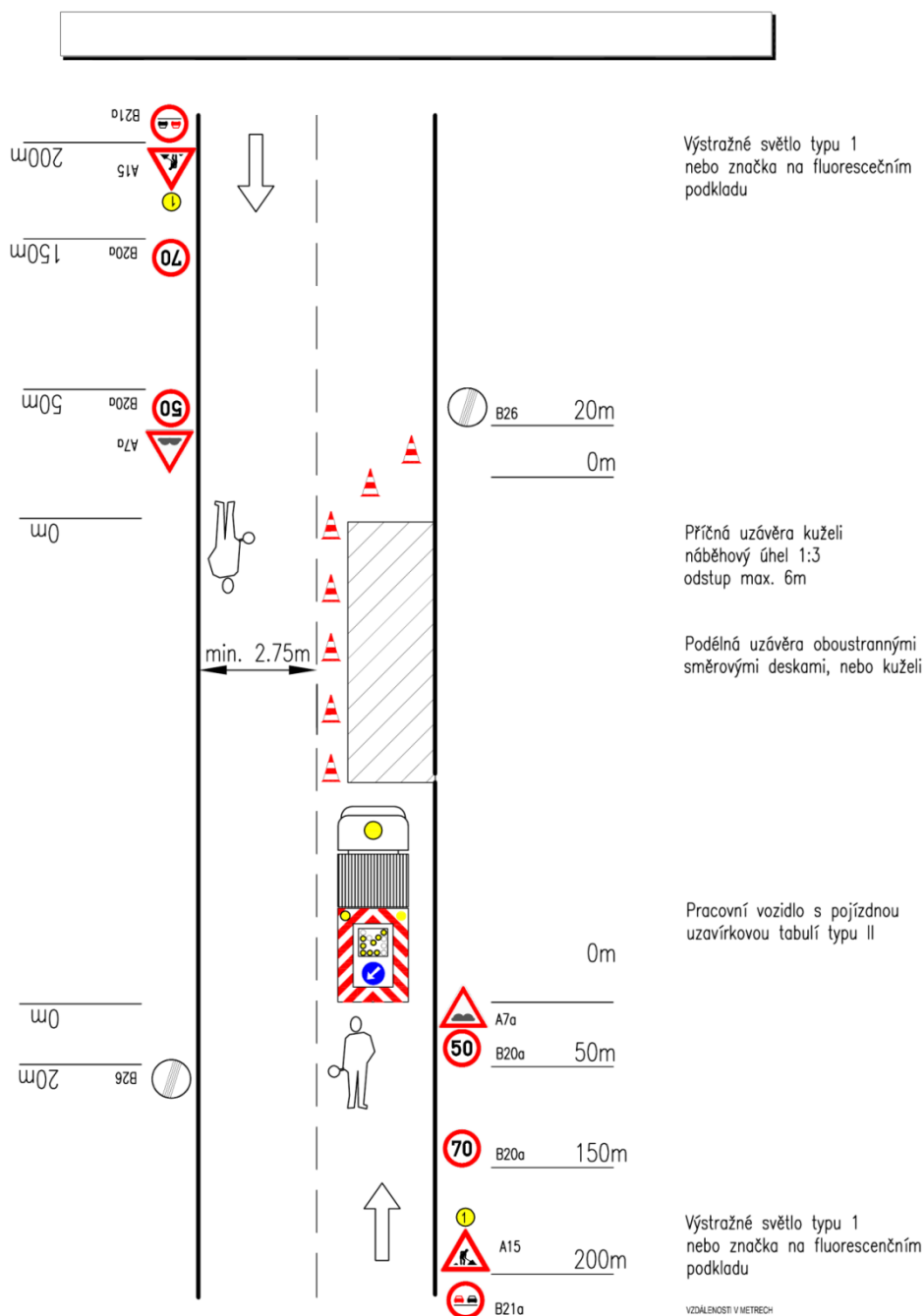
SCHÉMATA PRO OZNAČENÍ PRACOVNÍCH MÍST MIMO OBEC



## DOPRAVNĚ INŽENÝRSKÁ OPATŘENÍ

### DOČASNÉ DOPRAVNÍ ZNAČENÍ PŘI PROVÁDĚNÍ PRACÍ V EXTRAVILÁNU

Uzavírka jednoho jízdního pruhu – řízení dopravy poučenými pracovníky



## SCHÉMATA PRO OZNAČENÍ PRACOVNÍCH MÍST MIMO OBEC

