

"III/180 35 Dobřany–Dnešice-II/230, oprava"

PROJEKTOVÁ DOKUMENTACE PRO PROVÁDĚNÍ STAVBY

D.11 ZÁSADY ORGANIZACE VÝSTAVBY

Objednatel:

*Správa a údržba silnic Plzeňského kraje,
příspěvková organizace,
Koterovská 462/162, 326 00 Plzeň*

DATUM

02/2023

ARCH. ČÍSLO

22.0285.262Z24

Obsah:

- a) charakteristika a celkové uspořádání staveniště včetně jeho odvodnění
- b) stanovení obvodu staveniště, jeho zdůvodnění a údaje o pozemcích staveniště, včetně pozemků, které zajišťuje stavebník/objednatel
- c) zásady návrhu zařízení staveniště
- d) návrh postupu a provádění výstavby
- e) objekty, které je nutné uvést samostatně do provozu (předčasné užívání)
- f) možné napojení na zdroje (voda, elektrická energie, případně plyn, telekomunikace)
- g) možnosti nakládání s odpady z výstavby (jestliže není samostatný projekt nakládání s odpady)
- h) přístupy na staveniště (vjezdy a výjezdy)
- i) požadavky na zabezpečení ochrany staveniště a jeho okolí
- j) zvláštní požadavky na provádění stavby, které vyžadují bezpečnostní opatření
- k) návrh řešení dopravy během výstavby (přepravní a přístupové trasy, zvláštní užívání pozemní komunikace, uzavírky, objížděky, výluky), včetně zajištění základních podmínek a označení pro samostatný a bezpečný pohyb osob s omezenou schopností pohybu a orientace na veřejně přístupných komunikacích a plochách souvisejících se staveništěm
- l) stanovení podmínek pro provádění stavby z hlediska bezpečnosti a ochrany zdraví, plán bezpečnosti a ochrany zdraví při práci na staveništi podle zákona č. 309/2006 Sb., o zajištění dalších podmínek bezpečnosti a ochrany zdraví při práci

a) charakteristika a celkové uspořádání staveniště včetně jeho odvodnění

Kraj: **Plzeňský**

Okres: **Plzeň jih**

Jedná se o opravu vozovky na komunikaci III/180 35 mezi komunikací II/230 směrem na obec Dnešice a následně mezi obcemi Dnešice a Dobřany. Šířka zpevněné části vozovky se pohybuje v šířkách 5,00 – 6,60 m, s nezpevněnou krajnicí šířky cca 0,5 m.

Oprava je rozdělena na 4 etapy:

- 1.etapa mezi komunikací II/230 a obcí Dnešice délky 1383,62 m.
 - 2.etapa mezi obcemi Dnešice a Chlumčany Keramička délky 1598,01 m.
 - 3.etapa průtah obcí Chlumčany Keramička až po odbočku na Dobřany délky 1994,67 m.
 - 4.etapa mezi obcí Chlumčany Keramička a městem Dobřany délky 2129,27 m.
- Celková délka opravovaného úseku komunikace III/180 35 je 7105,57 m.

Trasa komunikace je směrově nerozdělená sil. III třídy. Řešena bude oprava konstrukce a krytových vrstev komunikace a budou řešeny též odvodňovací prvky (propustky, příkopy), které budou v potřebném rozsahu pročištěny a opraveny dle míry poškození tak, aby řádně plnily požadovanou odvodňovací funkci.

Šířkové uspořádání vychází ze stávajícího stavu. Šířka vozovky a krajnic zůstávají stávající, úprava vozovky bude provedena v rozsahu stávajícího zpevnění.

Směrové řešení zůstává zachováno a je patrné z výkresových příloh. Průběh výškového profilu zůstává zachován, niveleta bude v průběhu opravy navýšena o cca 100 mm v místech provedení recyklace za studena. Rekonstruovaný povrch bude plynule napojen na stávající přilehlé povrchy/napojení, pracovní spáry budou zaříznuity a zality záливkovou hmotou.

Příčné sklony zůstávají zachovány, v přímé střešovitý sklon 2,5%, v obloucích jednostranné klopení, respektující stávající. Krajnice budou upraveny asf. recyklátem (dosypány a zhuťněny) a spádovány ve sklonu 8% od vozovky.

Stavba bude realizována na stávajících pozemcích a nedojde ke změně jejich užívání. Předpokládaná doba výstavby je odhadována na 6 měsíců, odvíjet se však bude od vybraného dodavatele stavby a jeho časového harmonogramu prací.

b) stanovení obvodu staveniště, jeho zdůvodnění a údaje o pozemcích staveniště, včetně pozemků, které zajišťuje stavebník/objednatel

Obvod staveniště je dán obrysem opravované vozovky a přilehlých součástí. Silnice spadá pod správu SÚS Plzeňského kraje, p. o. Oprava nemění půdorysný rozsah, způsob užívání, ani vlastníka pozemků. Zařízení staveniště bude na dotčených pozemcích případně, po domluvě, na sousedících pozemcích obce. Vjezdy na místní komunikace popř. hospodářské sjezdy zůstávají ve vlastnictví jednotlivých majitelů pozemků.

c) zásady návrhu zařízení staveniště

Zařízení staveniště bude řešeno s ohledem na velikost stavby na pozemcích stávající silnice případně přilehlých obecních pozemcích pomocí mobilních buněk. Tyto buňky slouží

jako kancelář pro stavbyvedoucího, kancelář pro mistry, šatny pro dělníky, sociální zařízení (WC, umývárna) v rozsahu odpovídajícím velikosti stavby. Přístup na stavbu bude možný z obou směrů po stávající silnici III/180 35.

d) návrh postupu a provádění výstavby

Předmětná dokumentace řeší opravu silnice III/180 35. Věcný a časový postup prací bude vypracován prováděcí firmou ve spolupráci se stavebníkem. O tom, v jakém časovém horizontu bude stavba prováděna s určením přesných termínů výstavby, stejně jako určení etapizace oprav, rozhodne správce komunikace ve spolupráci s prováděcí firmou, **v součinnosti s příslušnými orgány státní správy, Policie ČR, IZS a provozovateli linek veřejné autobusové dopravy.**

Jako první bude umístěno přechodné dopravní značení. V rámci přípravných prací budou vytýčené a zřetelně označené veškeré stávající podzemní a nadzemní inženýrské sítě, které by mohly být stavbou dotčeny nebo narušeny.

V rámci opravy komunikace je navržena oprava povrchu a konstrukčních vrstev s následnou pokládkou nových asfaltbetonových vrstev, oprav odvodňovacích prvků a provedení VDZ.

Vzhledem k navrženému způsobu opravy, se předpokládá provádění prací **za úplné uzavírky (kromě 3 etapy a konce 4. etapy, ty budou prováděny po polovinách).**

Při úplné uzavírci bude použito dopravní značení dle schématu C 10b (viz. příloha). Ze všech směrů bude na křižovatkách osazena informativní DZ IS 11a s informací, že silnice je uzavřena.

Při částečné uzavírci (3. etapa a konec 4. etapy) a případně při dokončovacích pracích (dosypání krajnic, úprava hospodářských sjezdů atd.) bude toto řešeno omezením rychlosti a upozorněním na práce na silnici a nerovnosti vozovky. V místě provádění prací bude provoz řízen poučenými osobami a usměrnění vozidel bude zajištěno pomocí vyznačení jízdních pruhů kužely (Z1) popřípadě směrovými deskami (Z4). Šířka volné části vozovky v místě pracovního místa bude min. 2,75 m. Případně bude použito schéma B/6 – Zúžení vozovky na jeden jízdní pruh, řízení provozu světelnými signály. Schémata pro dočasné značení při provádění prací jsou přiložena na konci této zprávy.

Označení pracovních míst bude odpovídat platným technickým podmínkám (TP 66 - Zásady pro označování pracovních míst na pozemních komunikacích, II. vydání).

Značky dopravního opatření budou základní velikosti s reflexní povrchovou úpravou. Jejich provedení a velikost musí splňovat podmínky ČSN.

Stavba bude prováděna ve vhodných klimatických podmínkách pro zajištění nezbytné kvality provedení.

e) objekty, které je nutné uvést samostatně do provozu (předčasné užívání)

Vzhledem k charakteru opravy a délky úseku je možné stavbu uvést do provozu po jednotlivých etapách.

f) **možné napojení na zdroje (voda, elektrická energie)**

Nároky na energie během výstavby se budou odvíjet od použité mechanizace stavitele. Případné napojení stavby na jednotlivé druhy energií v obci bude řešeno smluvním vztahem před započítáním stavby. Potřeba zásobování vodou během výstavby může být řešena též např. cisternovými vozy.

Stavbou odebírané energie budou prokazatelně měřené, počáteční stav měřidel bude ověřen a dokladován za účasti zástupce zhotovitele stavby a zástupce stavebníka. Po dokončení stavby bude za účasti zástupce stavebníka zaznamenán stav stavbou odebraných energií, odpojené dočasné přípojky energií s uvedením připojovacích míst a dočasných úprav do původního stavu.

g) **možnosti nakládání s odpady z výstavby (jestliže není samostatný projekt nakládání s odpady)**

Užíváním stavby vznikají odpady z údržby vozovky v letním i zimním období. Jedná se o odpady vzniklé při čištění a údržbě (zejména zimní posyp inertním či chemickým materiálem). Jedná se o odpady kategorie O a N, jejich likvidace bude probíhat v souladu se zákonem č. 541/2020 Sb. o odpadech, Vyhláška č. 8/2021 Sb. Katalog odpadů a vyhláška č. 273/2021 o podrobnostech s nakládáním s odpady.

Jedná se o kategorie odpadů 20 02 02 Zemina a kameny, 20 03 03 Uliční smetky, 16 07 08 Odpady obsahující ropné látky, 16 07 09 Odpady obsahující jiné nebezpečné látky (zatřídění podle Katalogu odpadů – vyhláška MŽP ČR č. 273/2021).

Likvidaci veškerých ostatních odpadů zajistí původce odpadu tak, aby byla dodržena ustanovení zákona č. 273/2021 Sb. a platné vyhlášky.

Nakládání s odpady během výstavby:

Nakládání s odpady musí odpovídat následujícím předpisům:

zákon č. 541/2020 Sb. Zákon o odpadech

vyhláška č. 8/2021 Sb. Katalog odpadů

vyhláška č. 273/2021 Sb. Vyhláška o podrobnostech nakládání s odpady

Na stavbě vzniknou odpady, které dle vyhlášky MŽP č. 8/2021 „Katalog odpadů“ budou zatříděny takto:

Odpady produkované v průběhu stavebních prací:

Číslo odpadu	Název odpadu	Kateg.
15 01 01	Papír nebo lepenkový obal	O
15 01 02	Plastové obaly	O
17 02 01	Dřevo	O
17 02 03	Plasty a PVC	O
17 05 04	Zemina nebo kameny	O
17 09 04	Směsný stavební nebo demoliční odpad	O
170302	Asfalt bez dehtu (odfrézované vrstvy)	O

Odpady vhodné pro recyklaci budou vytríděny a bez příměsí uskladněny tak, aby nedošlo k jejich znehodnocení např. srážkovými vodami (papír, obaly). Jejich odběr bude zajištěn prostřednictvím místních firem zabývajících se nakládáním s odpady. Předmětem recyklace budou rovněž odpady kovů, tj. hliník, železný šrot a odpady kabelů (výkupny kovového odpadu).

Čisté frakce stavebního odpadu budou přednostně nabídnuty k recyklaci společností zabývajících se recyklací stavebního materiálu. Odpady dřeva budou nabídnuty přednostně jako palivové dřevo. Ostatní odpady, které nemají materiálové ani energetické využití, budou uloženy na řízenou skládku tříděného odpadu.

Za hospodaření s odpadem odpovídá zhotovitel stavby.

h) přístupy na staveniště (vjezdy a výjezdy)

Přístupy na staveniště budou možné z obou směrů silnice III/180 35.

i) požadavky na zabezpečení ochrany staveniště a jeho okolí

Oplocení stavby se s ohledem na charakter stavby nepředpokládá. Je možno zřídit oplocení buňkoviště a zařízení staveniště v nezbytném rozsahu. Samostatné buňky budou plně uzamykatelné, popřípadě bude zhotovitelem stavby najmuta hlídací služba.

j) zvláštní požadavky na provádění stavby, které vyžadují bezpečnostní opatření

Jedná se zejména o provádění výkopových prací v ochranném pásmu stávajících inženýrských sítí a zvláště v místech jejich křížení je práce třeba provést ručně a ověřit sondami za přítomnosti správců dotčených sítí. Obnažené sítě je třeba zajistit proti poškození a po provedení stavebních prací ponechávané sítě uvést do původního stavu. Dále je nutné zvýšenou pozornost věnovat pracím v blízkosti nadzemních vedení.

Výkopy budou řádně označeny a zajištěny, za tmy osvětleny. Staveništní doprava a mechanismy nesmí při výjezdu mimo staveniště vynášet bláto na okolní vozovku.

k) návrh řešení dopravy během výstavby (přepravní a přístupové trasy, zvláštní užívání pozemní komunikace, uzavírky, objízďky, výluky), včetně zajištění základních podmínek a označení pro samostatný a bezpečný pohyb osob s omezenou schopností pohybu a orientace na veřejně přístupných komunikacích a plochách souvisejících se staveništěm

Vzhledem k navrženému způsobu opravy, se předpokládá provádění prací **za úplné uzavírky v etapách 1, 2 a 4**. Při úplné uzavírci bude použito dopravní značení dle schématu C 10b (viz. příloha). Ze všech směrů bude na křižovatkách osazena informativní DZ IS 11a s informací, že úsek silnice III/180 35 je uzavřen.

Objízdná trasa bude vedena při uzavírci v rámci výstavby 1. etapy po komunikaci II/230 na obec Přestavilky a následně po komunikaci III/18041 zpět do obce Dnešice. Objízdná trasa při úplné uzavírci 2. a 4. etapy bude vedena z obce Dnešice po komunikaci III/18042 a následně po II/230 do obce Černotín, poté po komunikaci III/18037 do Dobřan.

Při pracích na **3. etapě a v části 4. etapy** ve staničení km 1,440 – konec úseku budou práce vzhledem k navrženému způsobu opravy (pouze krytová vrstva) prováděny po polovinách **bez úplné uzavírky**. Doprava bude řízena světelnou signalizací s vyznačením pracovního místa dle schématu B/6. Na zajištění bezpečného a plynulého provozu bude dopravní opatření v místě stavby vyznačeno svislými dopravními značkami. Před místem stavby (v obou směrech) bude v předepsaných vzdálenostech umístěna značka A15 - práce na silnici, značka A10 - světelná signalizace a SSZ (mobilní semaforová souprava). Na začátku staveniště bude umístěna příčná zábrana Z2, značka C4a přikázaný směr objíždění vpravo respektive na opačné straně C4b - přikázaný směr objíždění vlevo. Staveniště bude od vozovky odděleno oboustrannými směrovacími deskami Z4, odstup max. 10 m.

Při dokončovacích pracích (dosypání krajnic, úprava hospodářských sjezdů atd.) může být toto řešeno omezením rychlosti a upozorněním na práce na silnici a nerovnosti vozovky. V místě provádění prací bude provoz řízen poučenými osobami a usměrnění vozidel bude zajištěno pomocí vyznačení jízdních pruhů kužely (Z1) popřípadě směrovými deskami (Z4). Šířka volné části vozovky v místě pracovního místa bude min. 2,75 m. Schémata pro dočasné značení při provádění prací jsou přiložena na konci této zprávy.

Označení pracovních míst bude odpovídat platným technickým podmínkám (TP 66 - Zásady pro označování pracovních míst na pozemních komunikacích, II. vydání).

Prováděcí firma si zajistí detailní výkresy DIO s konkrétním vyznačením jednotlivých dopravních značek a přesné termínové délky omezení v provozu. Dále pak si zajistí projednání s dotčenými orgány, hlavně pak Policií ČR, jednotkami IZS a provozovateli hromadné dopravy (POVED).

Značky dopravního opatření budou základní velikosti s reflexní povrchovou úpravou. Jejich provedení a velikost musí splňovat podmínky ČSN.

Úpravy a opatření pro osoby s omezenou schopností pohybu a orientace se v pracovním procesu stavby nepředpokládají.

Dle aktuálních prací bude umožněn nebo neumožněn pohyb osob v blízkosti staveniště. Vždy budou předepsaným způsobem zabezpečeny a označeny výkopy a ostatní překážky.

l) stanovení podmínek pro provádění stavby z hlediska bezpečnosti a ochrany zdraví, plán bezpečnosti a ochrany zdraví při práci na staveništi podle zákona č. 309/2006 Sb., o zajištění dalších podmínek bezpečnosti a ochrany zdraví při práci

Při zajištění bezpečnosti a ochrany zdraví se vychází ze **zákona č. 262/2006 Sb. Zákoníku práce a zákona č. 309/2006 Sb. Zákona o zajištění dalších podmínek bezpečnosti a ochrany zdraví při práci**, který doplňuje **nařízení vlády č. 591/2006 Sb. O bližších minimálních požadavcích na bezpečnost a ochranu zdraví při práci na staveništích**, přičemž se do vydání zvláštních prováděcích právních předpisů postupuje též podle **nařízení vlády č. 362/2005 Sb. O bližších požadavcích na bezpečnost práce a ochranu zdraví při práci na pracovištích s nebezpečím pádu z výšky nebo do hloubky** a podle **nařízení vlády č. 101/2005 Sb. O podrobnějších požadavcích na pracoviště a pracovní prostředí**.

Podrobné údaje jsou uvedeny ve výše citovaných právních předpisech a právních předpisech na ně navazujících.

Zvláštní pozornost je třeba věnovat stavebním pracím, které budou probíhat v mimořádných podmínkách. Před zahájením stavebních a montážních prací budou pracovníci dodavatele prokazatelně seznámeni s bezpečnostními předpisy a případným zdrojem nebezpečí na pracovištích, kde se stavební a montážní práce odbývají za provozu. S nástupem na pracoviště budou pracovníci dodavatele vybaveni vhodnými pracovními ochrannými pomůckami. Dodavatel provede řádné označení staveniště. Na viditelných místech staveniště zveřejní tabule s údaji o zodpovědných vedoucích stavby a s telefonními čísly první pomoci, požární ochrany a policie.

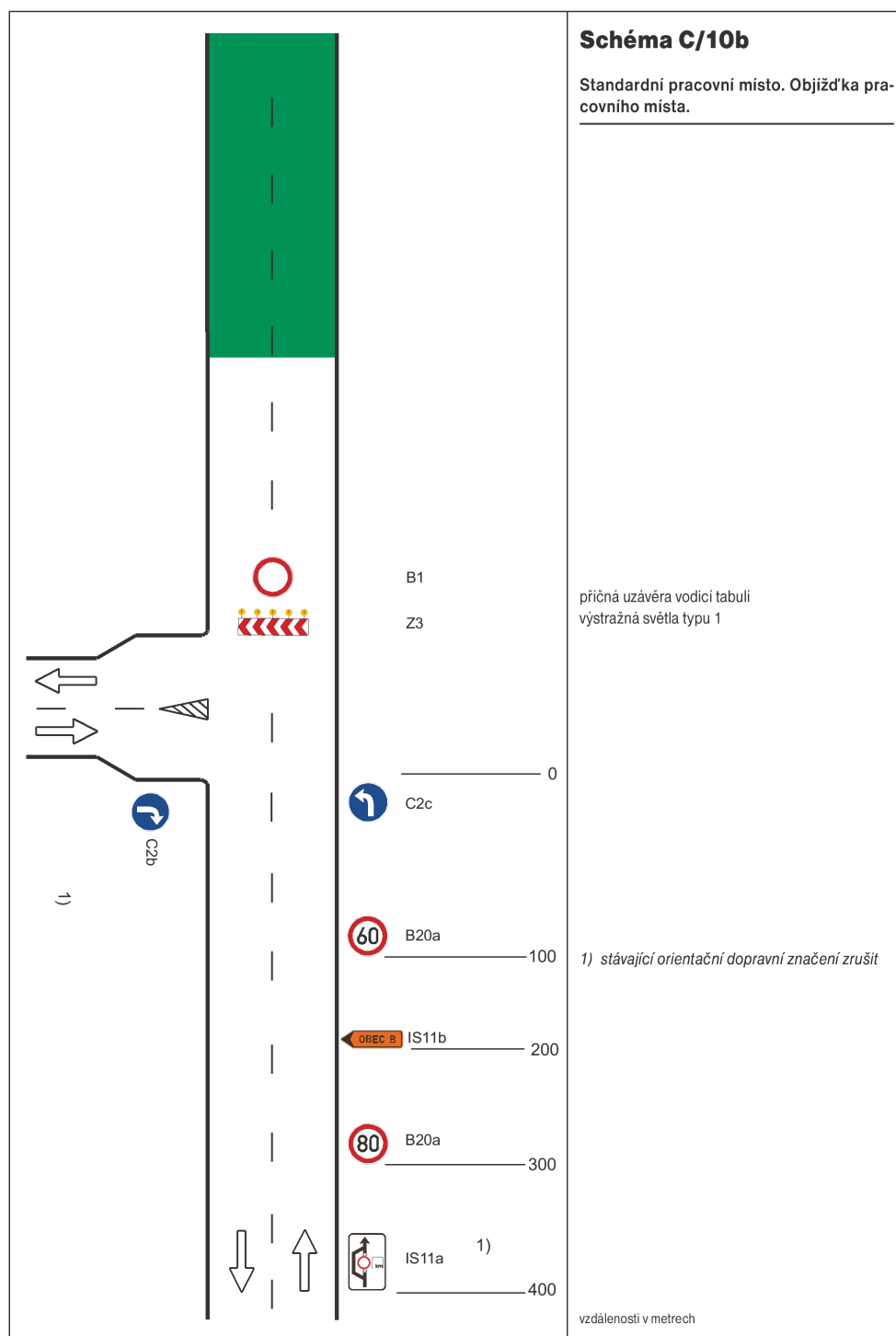
Před zahájením zemních prací zhotovitel zajistí vytýčení všech podzemních sítí.

Při provádění výkopových prací v ochranném pásmu stávajících inženýrských sítí a zvláště v místech jejich křížení je práce třeba provést ručně a ověřit sondami za přítomnosti správců dotčených sítí. Obnažené sítě je třeba zajistit proti poškození a po provedení stavebních prací ponechávané sítě uvést do původního stavu. Zhotovitel zajistí pro pracovníky dodavatele další speciální osobní ochranné pracovní prostředky a zařízení, které jsou v místě provádění prací obvyklé.

Zhotovitel zajistí pro pracovníky dodavatele další speciální osobní ochranné pracovní prostředky a zařízení, které jsou v místě provádění prací obvyklé.

Vypracoval: Václav Fiala, 02/2023

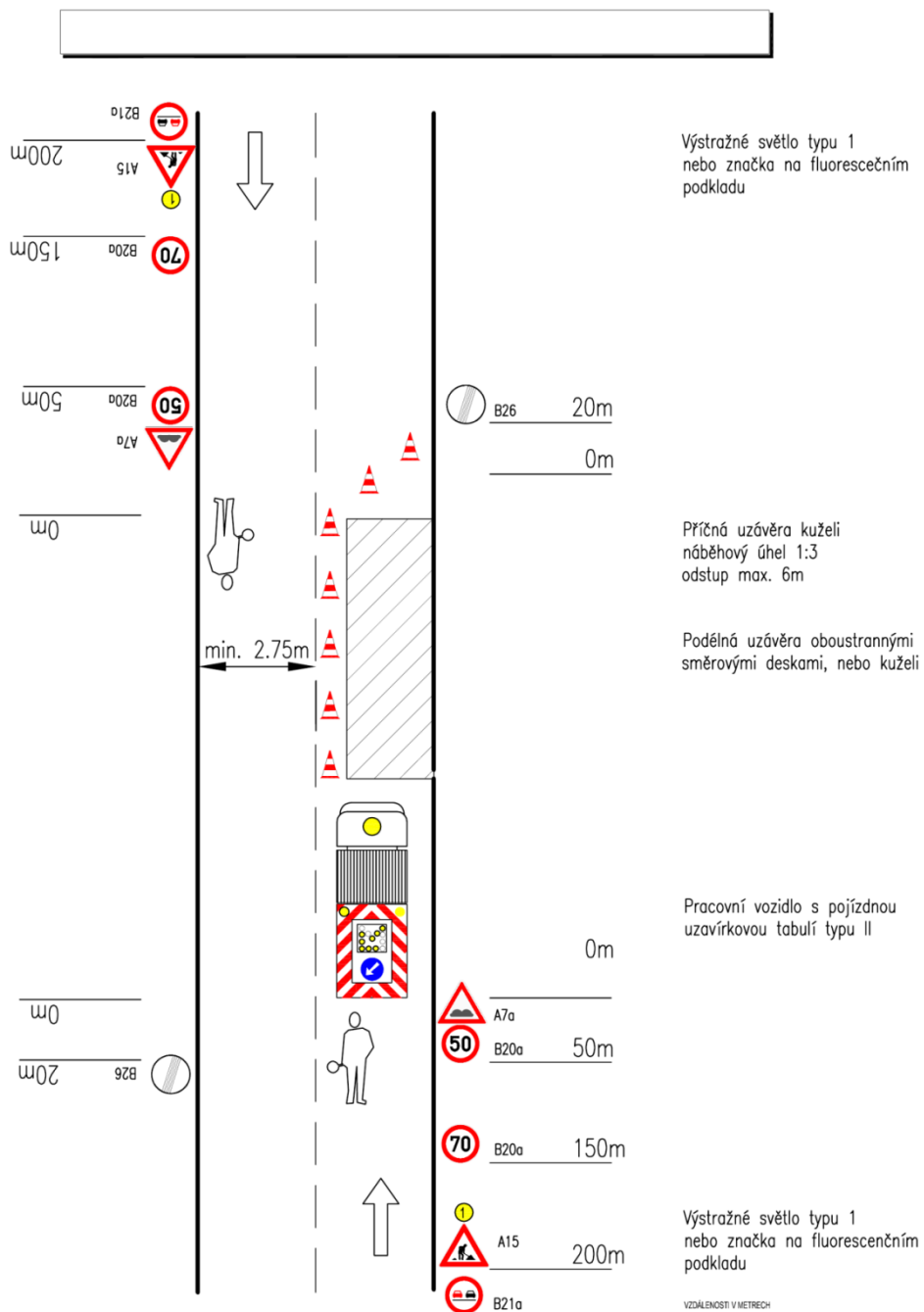
SCHÉMATA PRO OZNAČENÍ PRACOVNÍCH MÍST MIMO OBEC



DOPRAVNĚ INŽENÝRSKÁ OPATŘENÍ

DOČASNÉ DOPRAVNÍ ZNAČENÍ PŘI PROVÁDĚNÍ PRACÍ V EXTRAVILÁNU

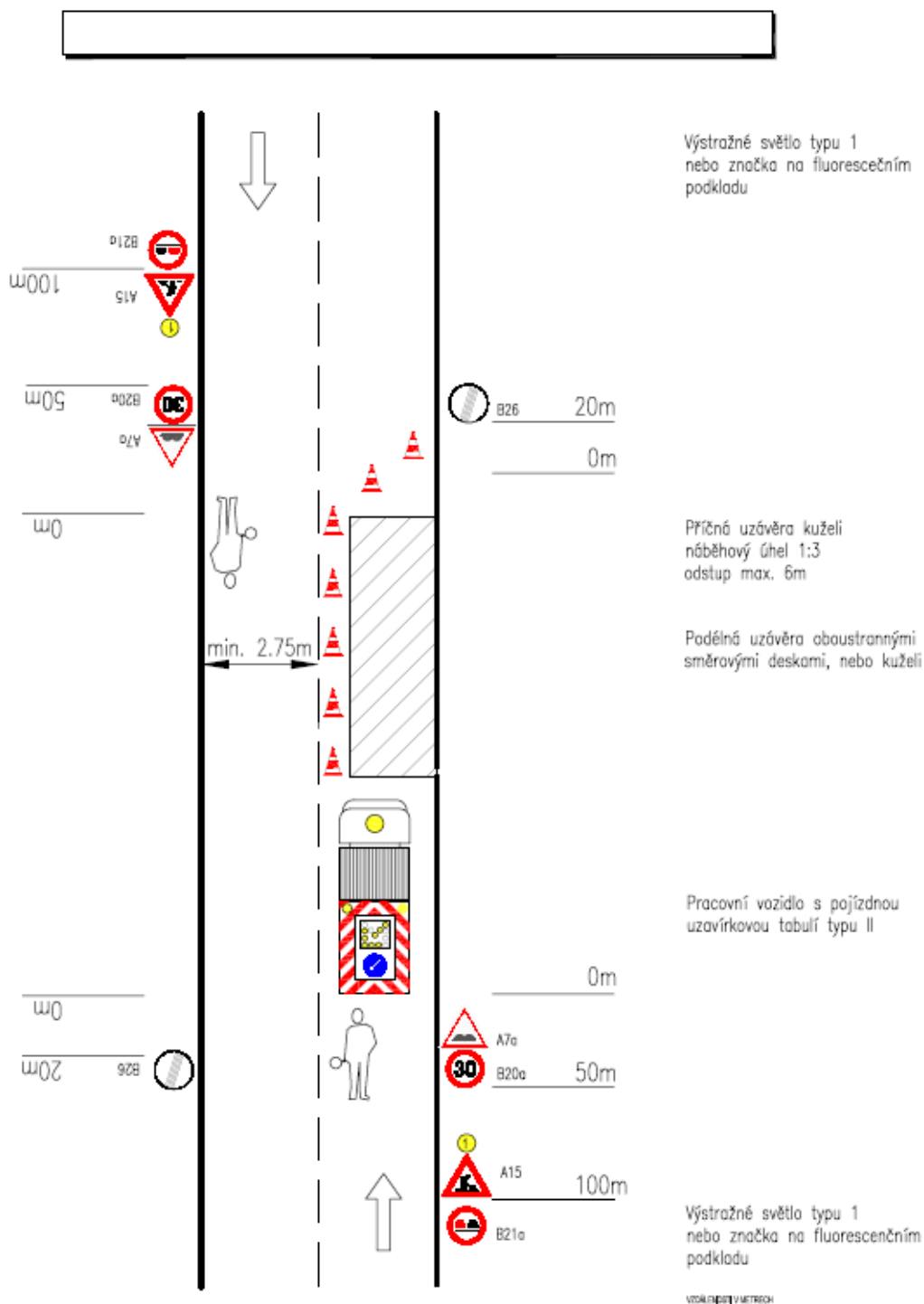
Uzavírka jednoho jízdního pruhu – řízení dopravy poučenými pracovníky



DOPRAVNĚ INŽENÝRSKÁ OPATŘENÍ

DOČASNÉ DOPRAVNÍ ZNAČENÍ PŘI PROVÁDĚNÍ PRACÍ V INTRAVILÁNU

Uzavírka jednoho jízdního pruhu – řízení dopravy poučenými pracovníky



SCHÉMATA PRO OZNAČENÍ PRACOVNÍCH MÍST V OBCI

