

Ing. Jiří Ulman
U Vaječárny 212
33033 Město Touškov

naše značka
5001256694

vyřizuje
Renáta Korandová

datum
15.03.2016

Věc:

PD - III/18035 Dnešice, oprava

K.ú. - p.č.: Dnešice

Stavebník: Ing. Jiří Ulman, U Vaječárny 212, 33033 Město Touškov

Účel stanoviska: Povolení stavby - stavební režim

RWE GasNet, s.r.o., jako provozovatel distribuční soustavy (PDS) a technické infrastruktury, zastoupený RWE Distribuční služby, s.r.o., vydává toto stanovisko:

K PŘEDLOŽENÉ DOKUMENTACI SDĚLUJEME TOTO NAŠE STANOVISKO Z POHLEDU DOTYKU NA PLYNÁRENSKÁ ZAŘÍZENÍ:

V zájmovém prostoru stavby dojde k dotyku s těmito plynárenskými zařízeními:

- STL plynovod d110/PE, d63/PE, d50/PE a STL plynovodní přípojky PE
- elektro přípojka k VTL RS Dnešice
- ostatní plynárenská zařízení (ochranné trubky, chráničky...)

Na základě předložené situace byl předán informační zákres.

Pro realizaci stavby stanovujeme tyto podmínky:

- PŘED ZAHÁJENÍM STAVBY BUDE PROVEDENO PŘESNÉ VYTÝČENÍ PZ, viz. odst. 3 tohoto stanoviska - poskytnutý zákres je pouze ORIENTAČNÍ.
- Při souběhu, křížení technické IS při realizaci stavby požadujeme dodržení ČSN 73 6005, TPG 702 01, TPG 702 04, zákon č. 458/2000 Sb., případně další předpisy a ČSN související s uvedenou stavbou.
- Novými zpevněnými plochami a terénními úpravami při realizaci stavby nesmí dojít ke změně stávajícího krytí plynárenského zařízení nebo jen v souladu s ČSN 73 6005.
- Požadujeme zachovat stávající niveletu vozovky (komunikace). Parkovací stání doporučujeme provést ze zámkové dlažby.
- Zemní práce v prostoru ochranného pásma plynárenského zařízení budou prováděny výhradně ručně.
- Po dobu realizace stavby nebude v ochranném pásmu plynárenského zařízení prováděna deponie zeminy, stavebního materiálu a nebude zde umístováno zařízení staveníště.
- V ochranném pásmu plynárenského zařízení nebudou umístovány žádné nadzemní stavby, základy přístřešků, stožárů VO, sloupů, informačních tabulí, opěrných zdí atd. (patky, podezdívky, betonové základy apod.) musí být vzdáleny od obrysu stávajícího plynárenského zařízení min. 1 metr.
- Dopravní značení musí být umístěno tak, aby mezi obrysem potrubí plynovodu a lícem betonových základů drobného stavebního prvku byla dodržena vzdálenost min. 1 metr.
- V případě vysazování stromů a okrasných dřevin požadujeme dodržet od stávajícího plynárenského zařízení vzdálenost minimálně 2 metry na obě strany od osy plynovodu.
- Při odstranění konstrukce komunikace v úrovni zemní pláně (skrývce zeminy) požadujeme chránit plynárenské zařízení před mechanickým poškozením při pojíždění betonovými panely, popř. ocelovými plechy o tloušťce min. 3 cm.
- Při odtěžení stávající konstrukce komunikace (skrývce zeminy) bude podstatně sníženo krytí stávajícího plynovodu a přípojek. Proto je vyloučeno použití těžké mechanizace (zejména válců s trny, zemních fréz, těžkých stavebních strojů pro hutnění atd.) přímo nad potrubím, není povolen přejezd těžkých nákladních vozidel a jiné těžké stavební techniky. Zejména je třeba věnovat při provádění prací zvýšenou pozornost a opatrnost u míst s odbočkami, kde navrtávací odbočkový T-kus vyčnívá nad vlastní potrubí a mohlo by dojít k jeho odtržení. Dále je třeba ověřit polohu přípojek, které jsou nad vlastním potrubím plynovodního řadu a navíc zpravidla uloženy kolmo na plynovod (a tím i komunikaci).

RWE Distribuční služby, s.r.o.

Plynárenská 499/1
Zábrdovice
602 00 Brno
T +420532221111
F +420545578571
E info_ds@rwe.cz
I www.rwe.cz
IČ: 27935311
DIČ: CZ27935311

Zapsán do obchodního rejstříku:
Krajský soud v Brně
oddíl C, vložka 57165
26.07.2007

Bankovní spojení:
Československá obchodní banka,
a.s.
Číslo účtu: 17837923
Kód banky: 0300

Kanalizace:

- Obrisy uličních vpustí budou umístěny minimálně 500 mm od obrysu plynárenského zařízení.
- Při křížení kanalizace (přípojky ul. vpustí) a plynovodu z materiálu PE bude provedena kontrola funkčnosti signalizačního vodiče.
- Dojde - li ke křížení stokového potrubí s plynárenským zařízením v menší vzdálenosti než 500 mm, minimálně však 150 mm, opatří se plynárenské zařízení z PE chráničkou přesahující stokové potrubí 1 metr na každou stranu.

Pokud při rekonstrukci komunikace bude zjištěno, že některé plynovody nebo přípojky budou mít vůči nové niveletě krytí menší jak 1m nebo pokud realizace stavby vyvolá výškovou či směrovou úpravu trasy plynárenského zařízení, bude nutné provést přeložku těchto plynárenských zařízení, tyto práce budou provedeny v souladu se zákonem č. 458/2000 Sb. v platném znění jako přeložka plynárenského zařízení na náklady investora.

STANOVISKO EPZ - VTL * (Jiří Jetelina, 532 227 209):

K výše uvedené akci sdělujeme, že ve Vašem zájmovém území se nachází jedentecnologický objekt vysokotlaké regulační stanice tlaku zemního plynu VTL RS DNEŠICE (dále jen RS), včetně přírodního el. kabelu nn pro tuto RS.

Informace o poskytnutí polohy stávajících plynárenských zařízení v digitální podobě získáte na adrese: www.rwe-distribuce.cz/cs/zadost-o-vektorova-data/.

Dle zákona č. 458/2000, § 68 a § 69 je ochranné pásmo výše uvedené RS 4 m a bezpečnostní pásmo 10 m od půdorysu objektu všemi směry, ochranné pásmo kabelových přípojek nn upravuje § 46 a je 1 m. Projekty staveb a veškeré činnosti v okolí RS (vyhrazeného plynového zařízení) se musí řídit ustanovením tohoto zákona.

Stavbou bude dotčen důležitý přírodní kabel nn pro tuto RS!

* RWE Distribuční služby, s.r.o.* EPZ * regulační stanice, se stavbou souhlasí, za důsledného dodržení následujících podmínek :

Při pracích v blízkosti RS (vyhrazeného plynového zařízení) a s ním souvisejícího el. zařízení, je nutné dodržet prostorovou normu ČSN 736005, energetický zákon č.458/2000 Sb. a nařízení vlády č.591/2006.

Před zahájením zemních prací v dotčené oblasti je nutné přesné určení trasy kabelového vedení. Plynárenské zařízení Vám vytyčí zdarma zaměstnanci příslušné provozní oblasti. Informace o vytyčení plynárenských zařízení, včetně žádosti naleznete na internetových stránkách: www.rwe.cz/ds/ds-online-vytyceni-pz/.

Investor nebo dodavatel stavby osobně oznámí na RWE Distribuční služby, s.r.o., (www.rwe-ds.cz) termín zahájení výkopových prací cca s 10 denním předstihem a dohodne způsob dohlídek a kontrol nepoškozeného stavu našeho vedení, příp. správného uložení do chrániček a zejména časový plán v případě nezbytné doby odpojení od sítě nn. Odpojení od sítě nn musí trvat co nejkratší možnou dobu a to pouze v období mimo topnou sezónu!

Ve výše uvedené oblasti je nutné zemní práce provádět s největší opatrností, pouze ručně s použitím jednoduchého nářadí. Nesmí být použito stavebních mechanismů. V místech, kde bude kabel při výkopech odkryt, je investor povinný zajistit jeho zabezpečení před poškozením tak, aby nebyl ohrožen spolehlivý provoz el. zařízení a bezpečnost osob. Za případné škody, které při provádění prací vzniknou na el. zařízení odpovídá investor. Současně si vyhražujeme upřesnění nebo rozšíření našich podmínek při zjištění situace na místě.

Pro zvětšení mechanické odolnosti kabelů obecně požadujeme uložení kabelů nn v místě narušení ochranného pásma trasy kabelu do půlených plastových chrániček. Musí být zachováno stávající krytí. Přesah chráničky musí být minimálně do vzdálenosti 1 m na obě strany. Uložení kabelů do chrániček a následné zpětné zapravení bude vždy provedeno dle ČSN 33 2000-5-52, v souladu s ČSN 736005. Před provedením zásypu výkopu v ochranném pásmu zařízení bude provedena kontrola dodržení podmínek stanovených pro stavební činnosti v ochranném pásmu a kontrola plynárenského zařízení (www.rwe-ds.cz).

Upozornění - zásobování plynárenských zařízení el. energií lze považovat za činnost ve veřejném zájmu, neboť přerušení dodávek do plynárenské soustavy by mělo závažné negativní důsledky. Z tohoto důvodu požadujeme - pokud dojde k poškození el. zařízení související provozem plynárenského zařízení, popř. k odpojení přívodu sítě nn během stavby je dodavatel - investor povinný neprodleně informovat zaměstnance RWE Distribuční služby, s.r.o.- pohotovostní linka, tel. 1239 (v tomto případě nepřetržitá dodávka el. energie je nezbytná pro provoz technologie RS).

V rozsahu této stavby souhlasíme s povolením stavby dle zákona 183/2006 Sb. ve znění pozdějších předpisů. Tento souhlas platí pro územní řízení, řízení o územním souhlasu, veřejnoprávní smlouvy pro umístění stavby, zjednodušené územní řízení, ohlášení, stavební řízení, společné územní a stavební řízení, veřejnoprávní smlouvu o provedení stavby nebo oznámení stavebního záměru s certifikátem autorizovaného inspektora.

V zájmovém území se mohou nacházet plynárenská zařízení jiných vlastníků či správců, případně i dlouhodobě nefunkční/neprovozovaná plynárenská zařízení bez dostupných informací o jejich poloze a vlastnictví.

Plynárenské zařízení a plynovodní přípojky jsou dle ust. § 2925 zákona č. 89/2012 Sb., občanského zákoníku, provozovány jako zařízení zvláště nebezpečné a z tohoto důvodu jsou chráněno ochranným pásmem dle zákona č. 458/2000 Sb. ve znění pozdějších předpisů.

Nedodržení podmínek uvedených v tomto stanovisku zakládá odpovědnost stavebníka za vzniklé škody.

Rozsah ochranného pásma je stanoven v zákoně 458/2000 Sb. ve znění pozdějších předpisů.

Při realizaci uvedené stavby budou dodrženy podmínky pro provádění stavební činnosti:

- 1) Za stavební činnosti se pro účely tohoto stanoviska považují všechny činnosti prováděné v ochranném pásmu plynárenského zařízení a plynovodních přípojek (tzn. i bezvýkopové technologie a terénní úpravy) a činnosti mimo ochranné pásmo, pokud by takové činnosti mohly ohrozit bezpečnost a spolehlivost plynárenského zařízení a plynovodních přípojek (např. trhací práce, sesuvy půdy, vibrace, apod.).
- 2) Stavební činnosti je možné realizovat pouze při dodržení podmínek stanovených v tomto stanovisku. Nebudou-li tyto podmínky dodrženy, budou stavební činnosti, považovány dle § 68 zákona č. 458/2000 Sb. ve znění pozdějších předpisů za činnost bez našeho předchozího souhlasu. Při každé změně projektu nebo stavby (zejména trasy navrhovaných inženýrských sítí) je nutné požádat o nové stanovisko k této změně.
- 3) Před zahájením stavební činnosti bude provedeno vytyčení trasy a přesné určení uložení plynárenského zařízení a plynovodních přípojek. Vytyčení trasy provede příslušná provozní oblast (formulář a kontakt naleznete na www.rwe-ds.cz nebo Zákaznická linka 840 11 33 55). Při žádosti uvede žadatel naši značku (číslo jednací) uvedenou v úvodu tohoto stanoviska. O provedeném vytyčení trasy bude sepsán protokol. Přesné určení uložení plynárenského zařízení a plynovodních přípojek je povinen provést stavebník na svůj náklad. Bez vytyčení trasy a přesného určení uložení plynárenského zařízení a plynovodních přípojek stavebníkem nesmí být vlastní stavební činnosti zahájeny. Vytyčení plynárenského zařízení a plynovodních přípojek považujeme za zahájení stavební činnosti.
- 4) Bude dodržena mj. ČSN 73 6005, TPG 702 04, zákon č. 458/2000 Sb. ve znění pozdějších předpisů, případně další předpisy související s uvedenou stavbou.
- 5) Pracovníci provádějící stavební činnosti budou prokazatelně seznámeni s polohou plynárenského zařízení a plynovodních přípojek, rozsahem ochranného pásma a těmito podmínkami.
- 6) Při provádění stavební činnosti, vč. přesného určení uložení plynárenského zařízení je stavebník povinen učinit taková opatření, aby nedošlo k poškození plynárenského zařízení a plynovodních přípojek nebo ovlivnění jejich bezpečnosti a spolehlivosti provozu. Nebude použito nevhodného nářadí, zemina bude těžena pouze ručně bez použití pneumatických, elektrických, bateriových a motorových nářadí.
- 7) Odkryté plynárenské zařízení a plynovodní přípojky budou v průběhu nebo při přerušení stavební činnosti řádně zabezpečeny proti jejich poškození.
- 8) V případě použití bezvýkopových technologií (např. protlaku) bude před zahájením stavební činnosti provedeno úplné obnažení plynárenského zařízení a plynovodních přípojek v místě křížení na náklady stavebníka. V případě, že nebude tato podmínka dodržena, nesmí být použita bezvýkopová technologie.
- 9) Stavebník je povinen neprodleně oznámit každé i sebemenší poškození plynárenského zařízení nebo plynovodních přípojek (vč. izolace, signalizačního vodiče, výstražné fólie atd.) na telefon 1239.
- 10) Před provedením zásepů výkopu bude provedena kontrola dodržení podmínek stanovených pro stavební činnosti, kontrola plynárenského zařízení a plynovodních přípojek. Kontrolu provede příslušná provozní oblast (formulář a kontakt naleznete na www.rwe-ds.cz nebo Zákaznická linka 840 11 33 55). Při žádosti uvede žadatel naši značku (číslo jednací) uvedenou v úvodu tohoto stanoviska. Povinnost kontroly se vztahuje i na plynárenské zařízení, které nebylo odhaleno. O provedené kontrole bude sepsán protokol. Bez provedené kontroly nesmí být plynárenské zařízení a plynovodní přípojky zasypány. V případě, že nebudou dodrženy výše uvedené podmínky, je

stavebník povinen na základě výzvy provozovatele plynárenského zařízení a plynovodních přípojek, nebo jeho zástupce doložit průkaznou dokumentaci o nepoškození plynárenského zařízení a plynovodních přípojek během výstavby nebo provést na své náklady kontrolní sondy v místě styku stavby s plynárenským zařízením a plynovodními přípojkami.

11) Plynárenské zařízení a plynovodní přípojky budou před zásypem výkopu řádně podsypány a obsypány těženým pískem, bude provedeno zhutnění a bude osazena výstražná fólie žluté barvy, vše v souladu s ČSN EN 12007-1-4, TPG 702 01, TPG 702 04.

12) Neprodleně po skončení stavební činnosti budou řádně osazeny všechny poklopy a nadzemní prvky plynárenského zařízení a plynovodních přípojek.

13) Poklopy uzávěrů a ostatních armatur na plynárenském zařízení a plynovodních přípojkách, vč. hlavních uzávěrů plynu (HUP) na odběrném plynovém zařízení udržovat stále přístupné a funkční po celou dobu trvání stavební činnosti.

14) Případné zřizování stavenišť, skladování materiálů, stavebních strojů apod. bude realizováno mimo ochranné pásmo plynárenského zařízení a plynovodních přípojek (není-li ve stanovisku uvedeno jinak).

15) Bude zachována hloubka uložení plynárenského zařízení a plynovodních přípojek (není-li ve stanovisku uvedeno jinak).

16) Při použití nákladních vozidel, stavebních strojů a mechanismů zabezpečit případný přejezd přes plynárenské zařízení a plynovodní přípojky uložení panelů v místě přejezdu plynárenského zařízení.

Platí pouze pro území vyznačené v příloze tohoto stanoviska a to 24 měsíců ode dne jeho vydání.

V případě dotčení pozemku v majetku RWE kontaktujte prosím RWE GasNet, s.r.o. Kontakt naleznete na adrese www.rwe-distribuce.cz/cs/kontaktni-system/, činnost "Smluvní vztahy - pozemky a budovy plynárenských zařízení", případně na Zákaznické lince 840 11 33 55.

Za správnost a úplnost dokumentace předložené s žádostí včetně jejího souladu s platnými předpisy plně zodpovídá její zpracovatel. Stanovisko nenahrazuje případná další stanoviska k jiným částem stavby.

V případě další korespondence nebo jednání (např. změna stavby) uvádějte naši značku - 5001256694 a datum tohoto stanoviska. Kontakty jsou k dispozici na www.rwe-ds.cz nebo Zákaznická linka 840 11 33 55.

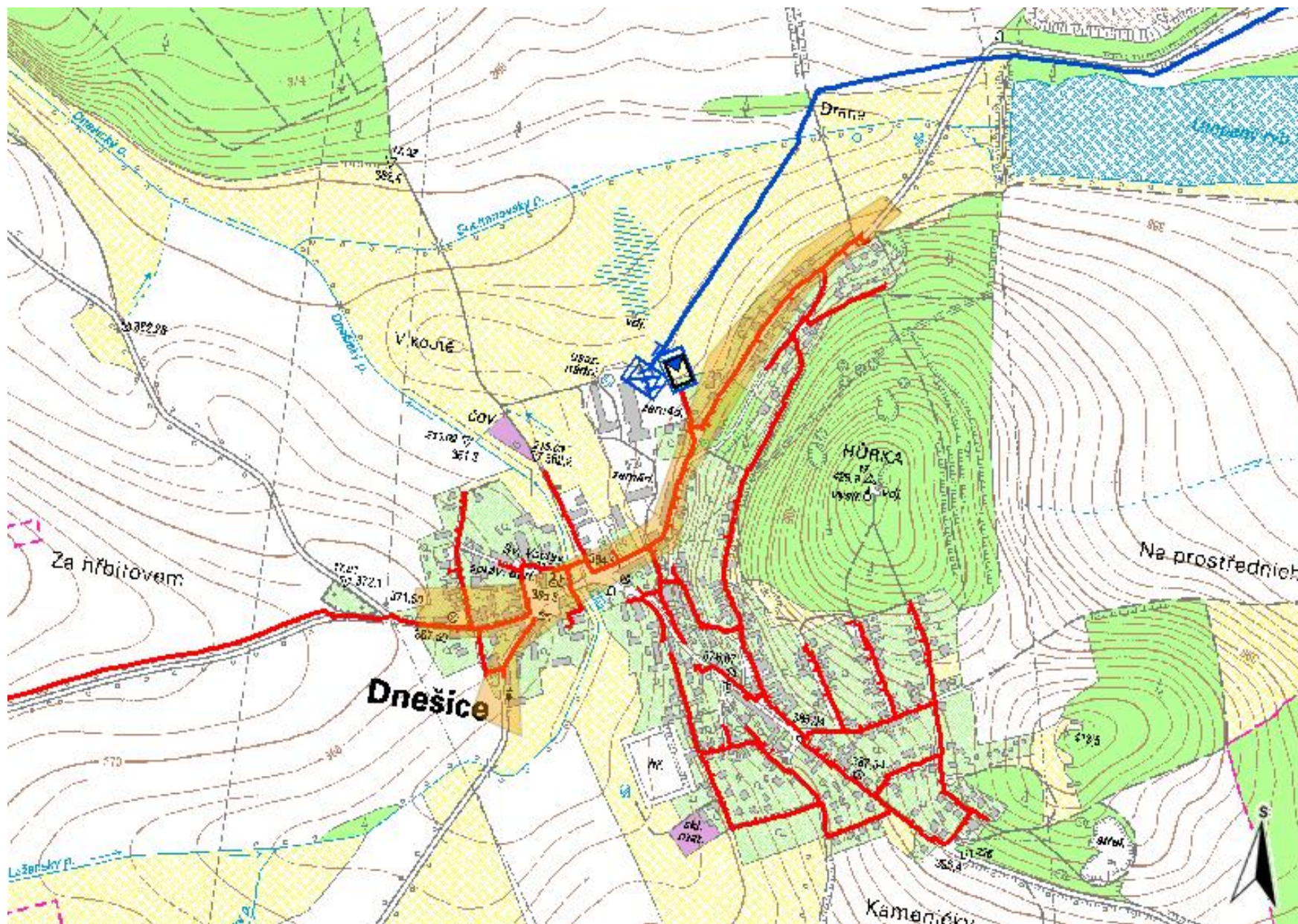


Renáta Korandová
technik externích požadavků
odbor zpracování externích požadavků
RWE Distribuční služby, s.r.o.
+420377097732
renata.korandova@rwe.cz

Přílohy: Orientační zakres plynárenského zařízení, Detailní zakres plynárenského zařízení, Ověřená příloha žadatele

Příloha: Orientační zakres plynárenského zařízení. Tato příloha je nedílnou součástí stanoviska č. 5001256694 ze dne 15.03.2016.

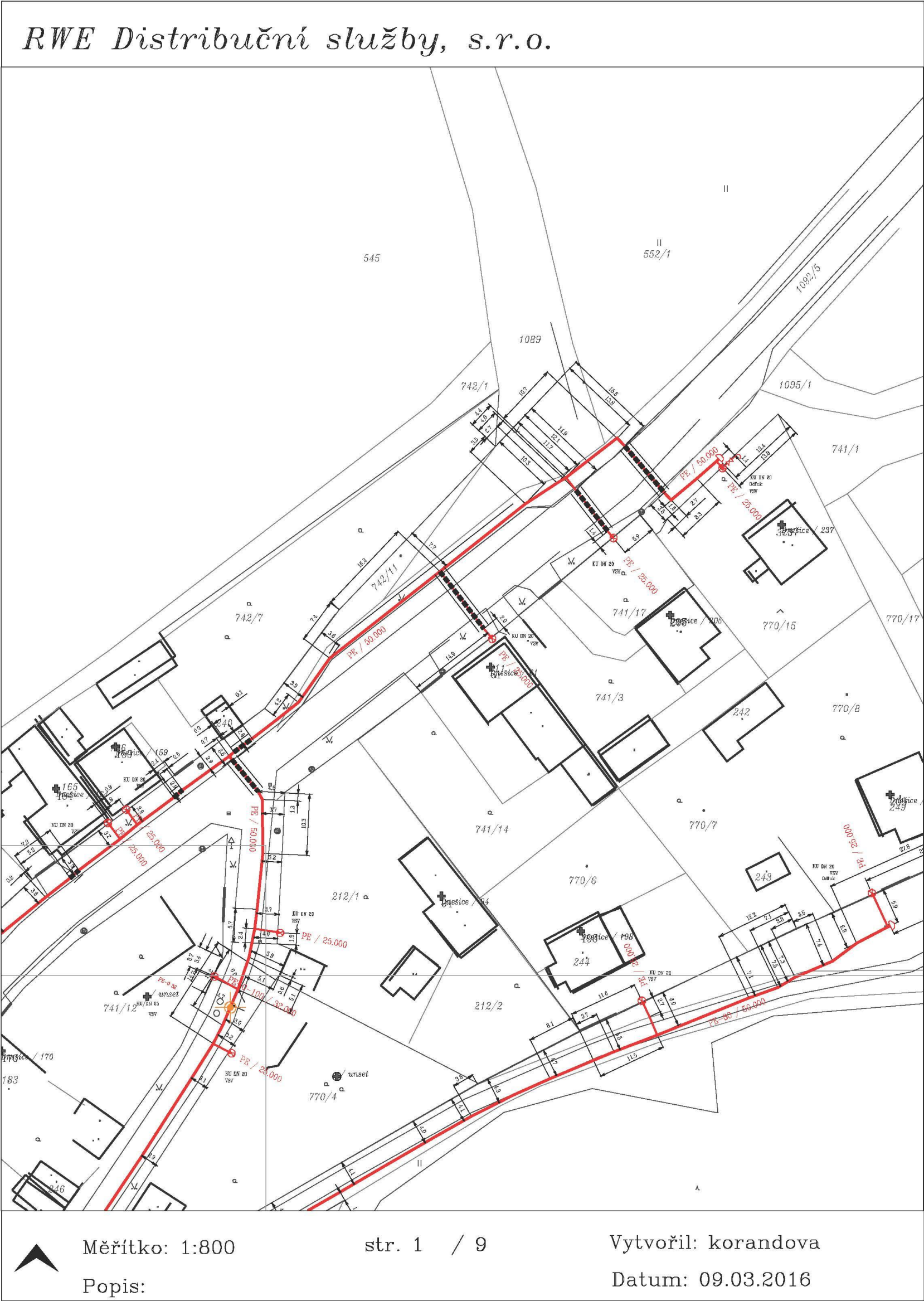
Provozovatel DS: RWE GasNet, s.r.o.; Stavebník: Ing.Jiří Ulman , U Vaječkárný 212 , 33033 Město Touškov. K.ú.: Dnešice.



Legenda:

	linie plynovodu
—	NTL
—	STL
—	VTL
—	WTL
—	nefunkční
—	výstavba
	regulační stanice
	ochranné zařízení
	kabel
	elektropřipojka
	kabel protikorozní ochrany
	anodové uzemnění
	stanice katodové ochrany

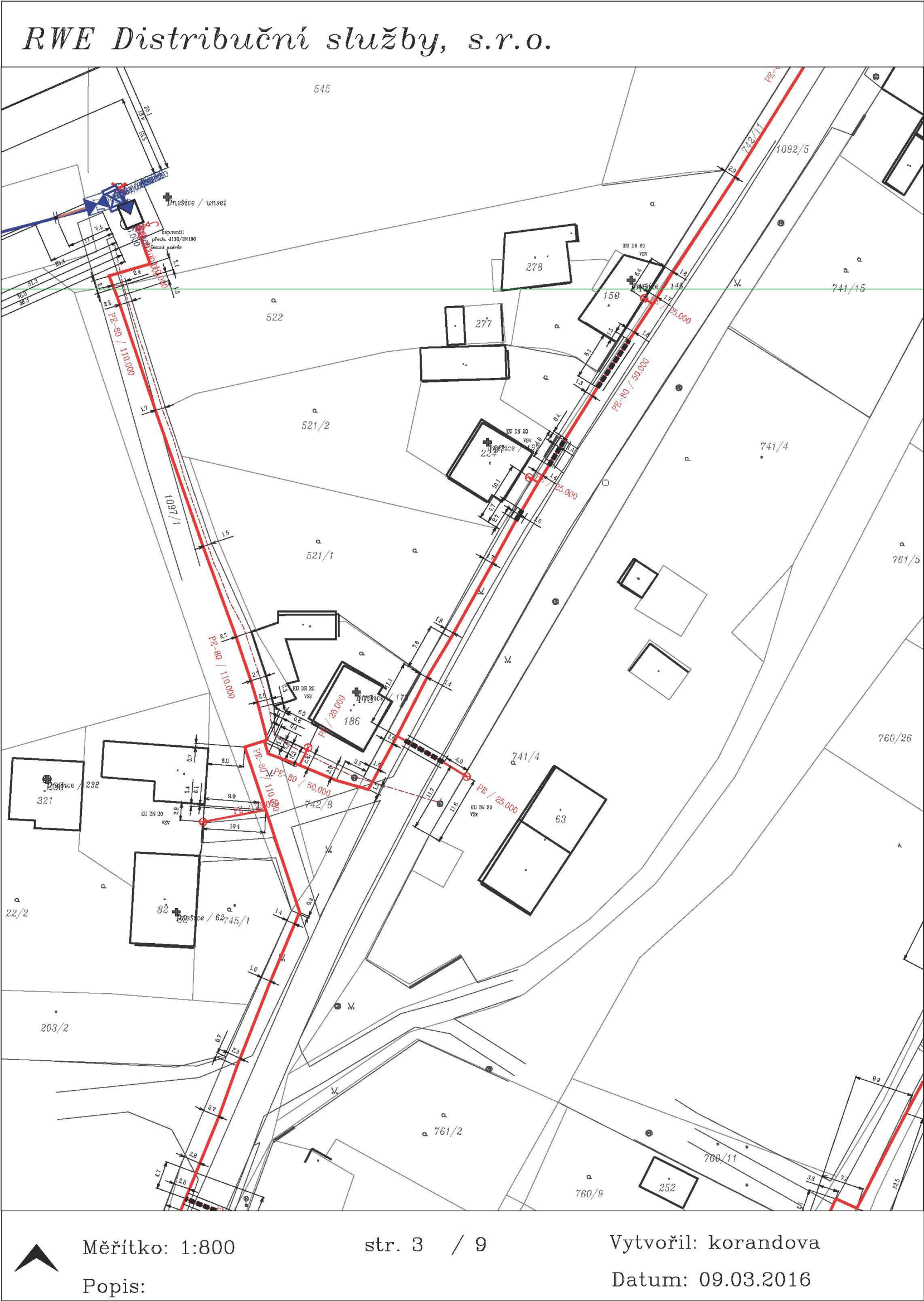
Provozovatel DS: RWE GasNet, s.r.o.; Stavebník: Ing.Jiří Ulman , U Vaječkárný 212 , 33033 Město Touškov. K.ú.: Dnešice.



Provozovatel DS: RWE GasNet, s.r.o.; Stavebník: Ing.Jiří Ulman , U Vaječkárný 212 , 33033 Město Touškov. K.ú.: Dnešice.



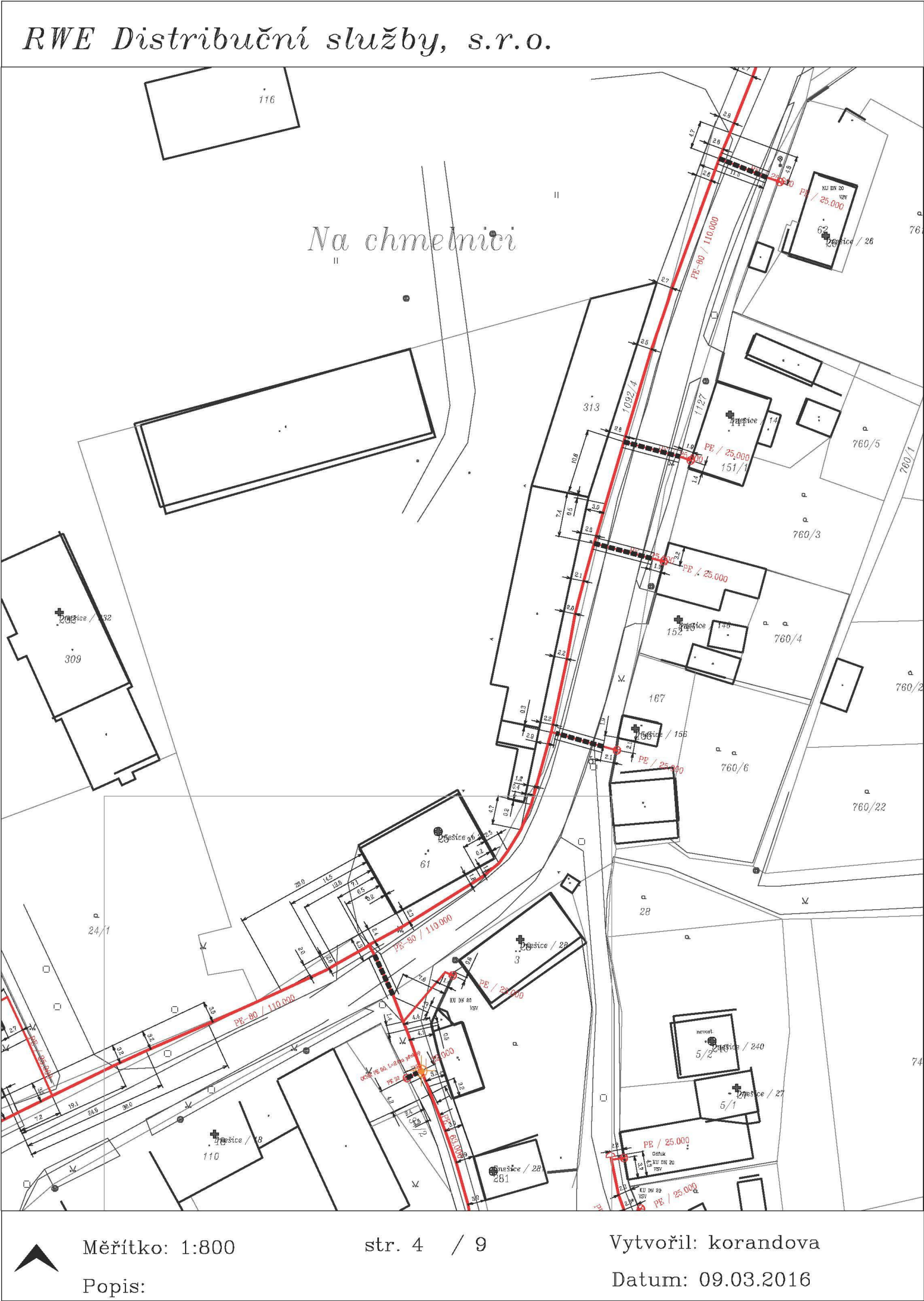
Provozovatel DS: RWE GasNet, s.r.o.; Stavebník: Ing.Jiří Ulman , U Vaječkárný 212 , 33033 Město Touškov. K.ú.: Dnešice.



Legenda:

	linie		ochranné zařízení		kabel protikoroziční ochrany
	NTL/ STL/ VTL/		ochranné zařízení		kabel protikoroziční ochrany
	WVTL		ochranné zařízení		kabel protikoroziční ochrany
	plynovodu		ochranné zařízení		kabel protikoroziční ochrany
	nefunkční		kabel		anodové uzemnění
	výstavba		elektropřípojka		stanice katodové ochrany
	regulační stanice				

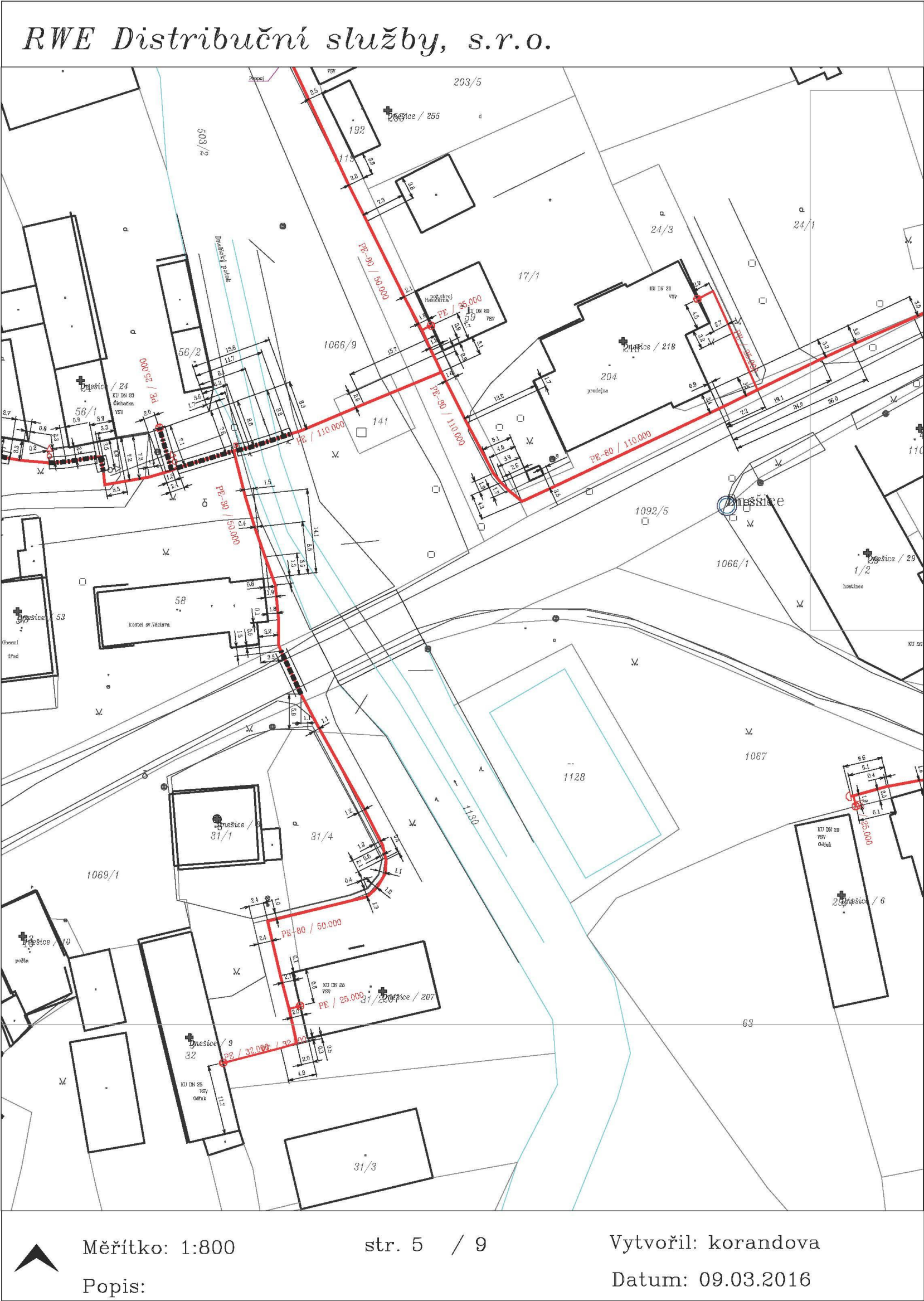
Provozovatel DS: RWE GasNet, s.r.o.; Stavebník: Ing.Jiří Ulman , U Vaječkárný 212 , 33033 Město Touškov. K.ú.: Dnešice.



Legenda:

	linie		ochranné zařízení		kabel protikoroziční ochrany
	NTL/ STL/ VTL/				
	WVTL				
	plynovodu				
	nefunkční		kabel		anodové uzemnění
	výstavba		elektropřipojka		stanice katodové ochrany
	regulační stanice				

Provozovatel DS: RWE GasNet, s.r.o.; Stavebník: Ing.Jiří Ulman , U Vaječkárný 212 , 33033 Město Touškov. K.ú.: Dnešice.



Legenda:

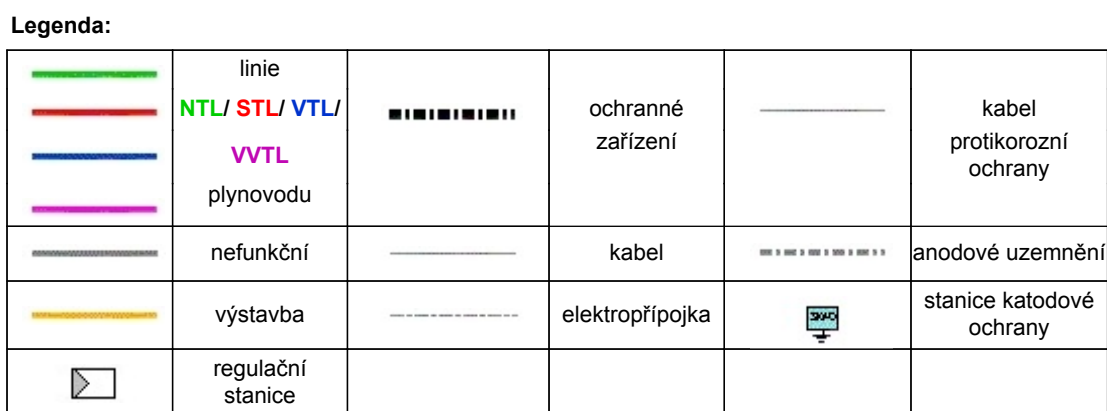
	linie		ochranné zařízení		kabel protikoroziční ochrany
	NTL/ STL/ VTL/		kabel		anodové uzemnění
	WVTL		elektropřípojka		stanice katodové ochrany
	plynovodu				
	nefunkční				
	výstavba				
	regulační stanice				

Provozovatel DS: RWE GasNet, s.r.o.; Stavebník: Ing.Jiří Ulman , U Vaječkárný 212 , 33033 Město Touškov. K.ú.: Dnešice.

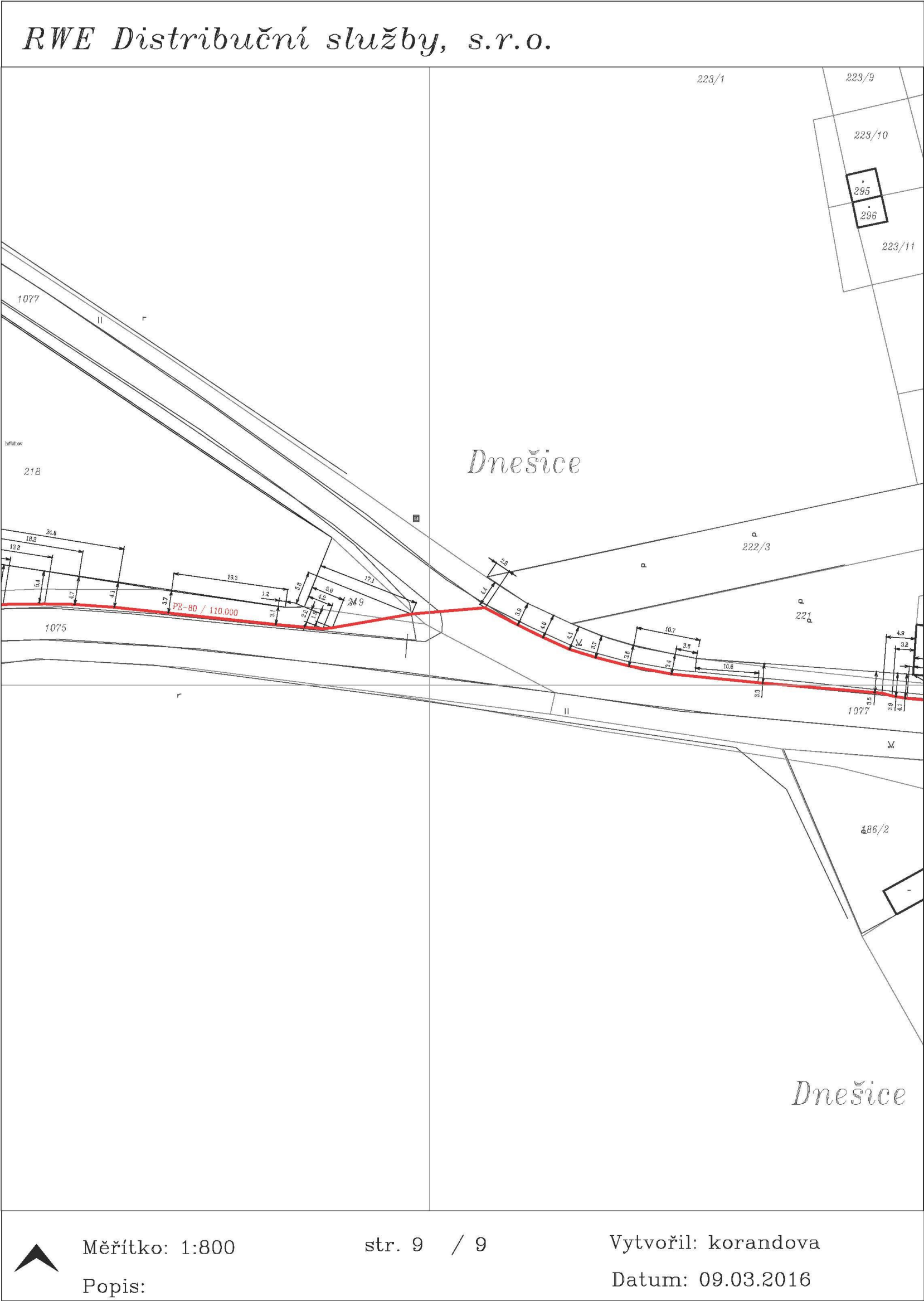


Legenda:

	linie		ochranné zařízení		kabel
	NTL/ STL/ VTL/				kabel protikoroziční ochrany
	WTTL				
	plynovodu				
	nefunkční		kabel		anodové uzemnění
	výstavba		elektropřipojka		stanice katodové ochrany
	regulační stanice				

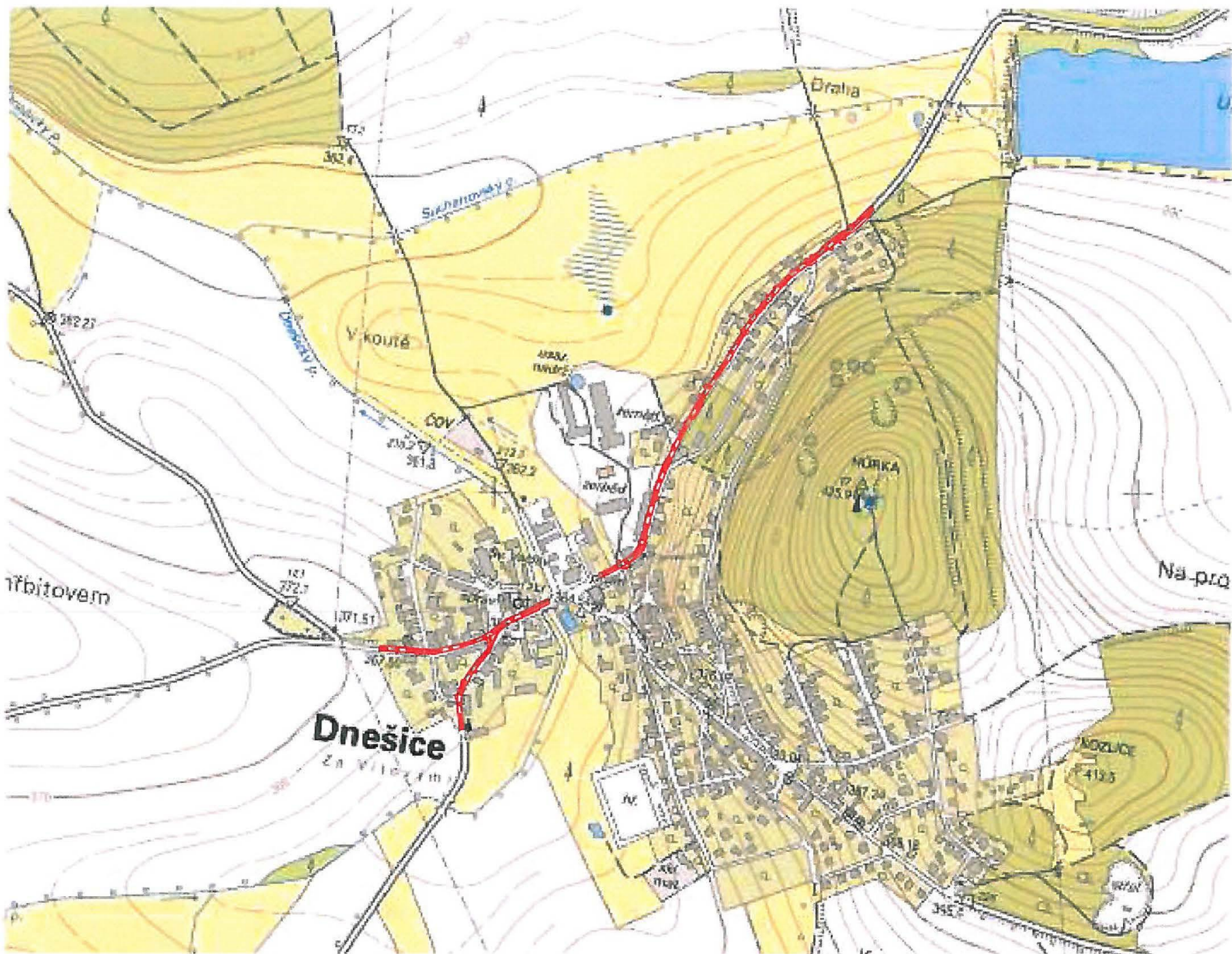




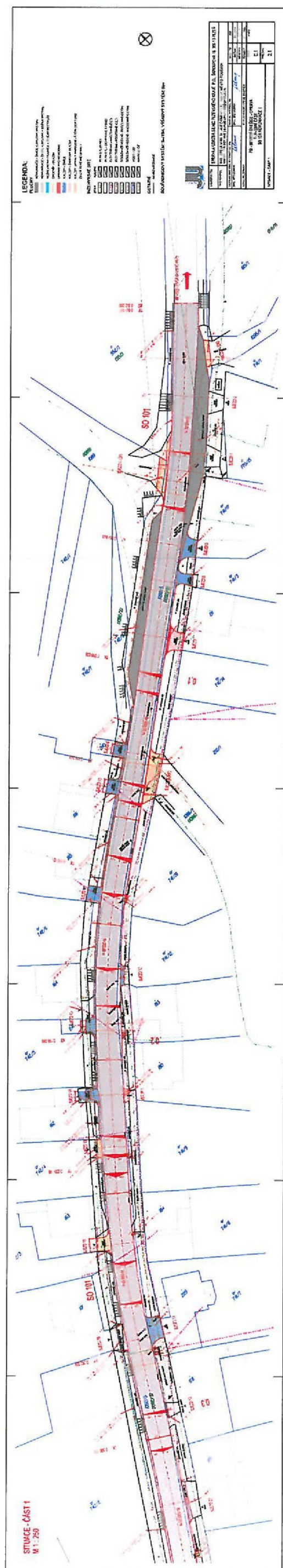


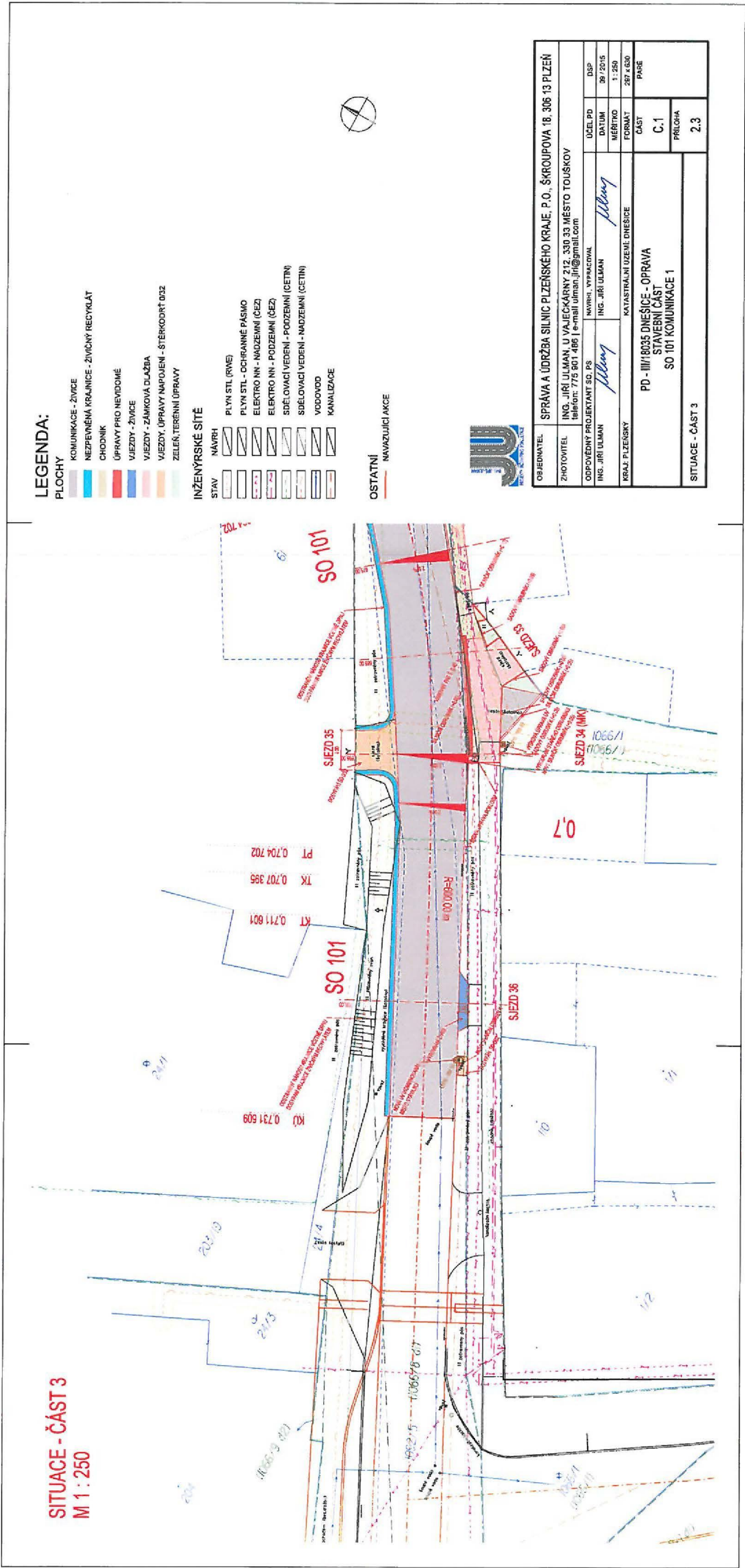
Legenda:

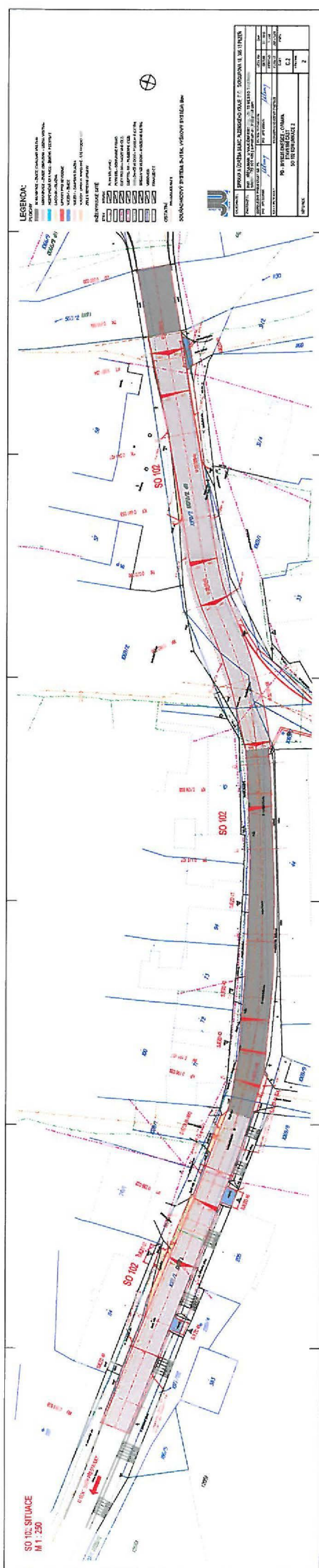
	linie		ochranné zařízení		kabel protikorozní ochrany
	NTL/ STL/ VTL/				
	WTL				
	plynovodu				
	nefunkční		kabel		anodové uzemnění
	výstavba		elektropřípojka		stanice katodové ochrany
	regulační stanice				

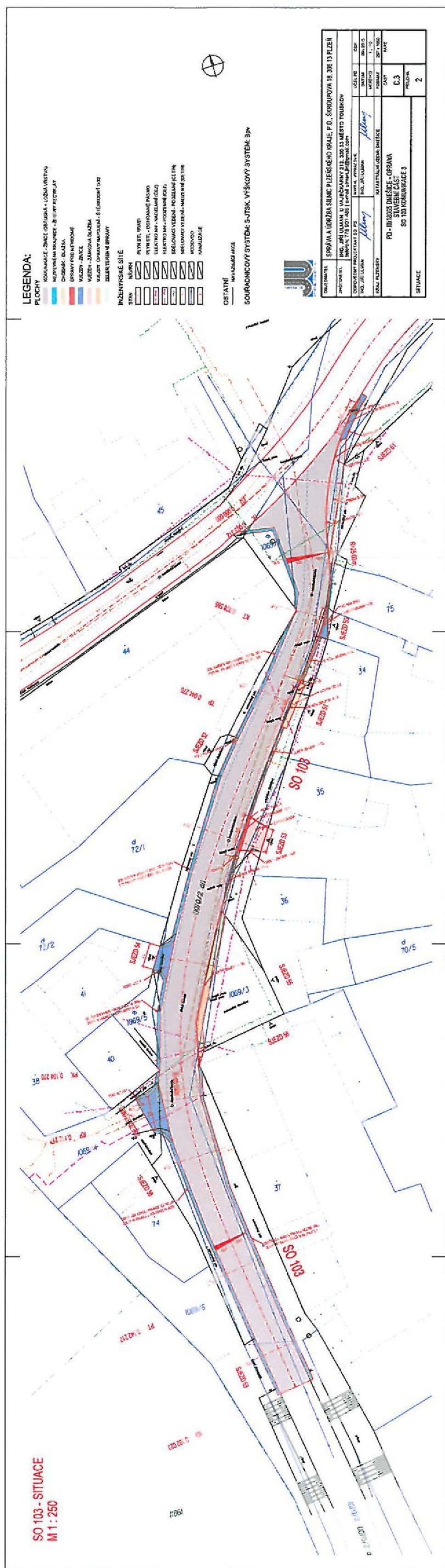


OBJEDNATEL	SPRÁVA A ÚDRŽBA SILNIC PLZEŇSKÉHO KRAJE, P.O., ŠKROUPOVA 18, 306 13 PLZEŇ		
ZHOTOVITEL	ING. JIŘÍ ULMAN, U VAJEČKÁRNÝ 212, 330 33 MĚSTO TOUŠKOV telefon: 775 901 486 e-mail ulman.jiri@gmail.com		
ODPOVĚDNÝ PROJEKTANT STAVBY		ÚČEL PD	DSP
ING. JIŘÍ ULMAN (ČKAIT 0202002)		DATUM	09 / 2015
		Č. ZAKÁZKY	S 601/15
KRAJ: PLZEŇSKÝ		KATASTRÁLNÍ ÚZEMÍ: DNEŠICE	
PD - III/18035 DNEŠICE - OPRAVA			PARÉ





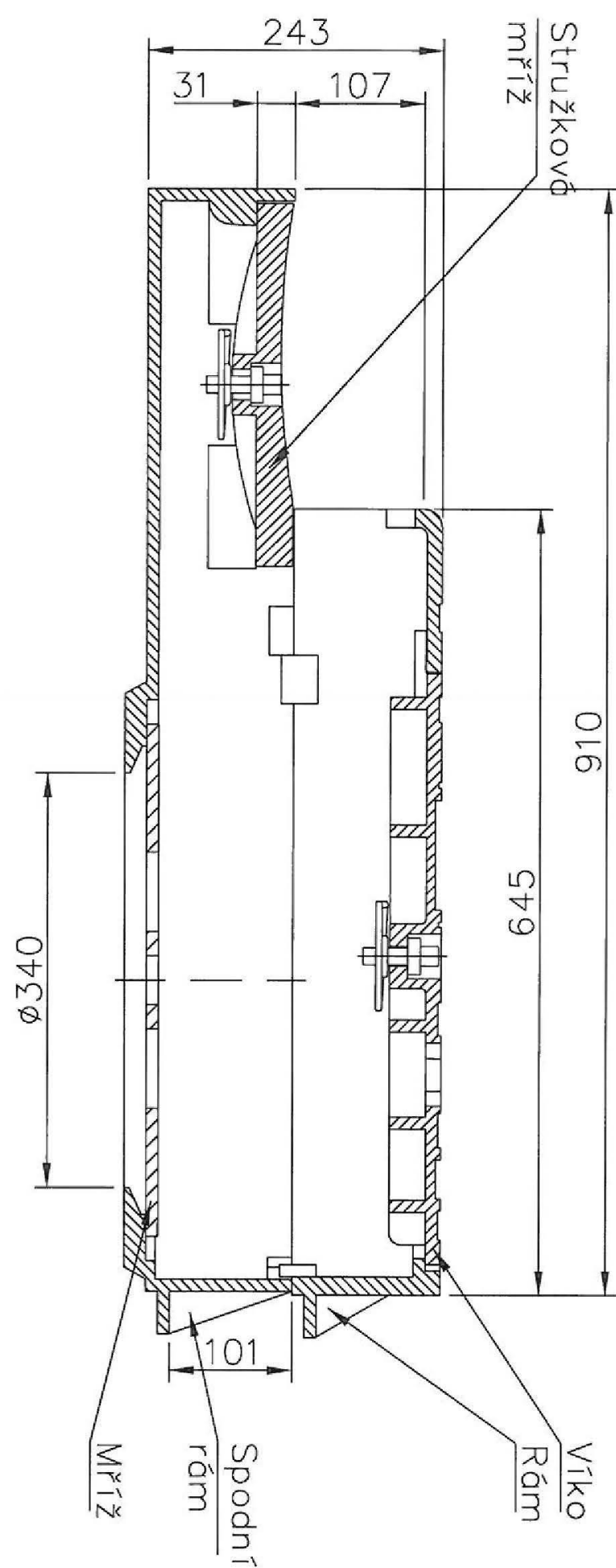




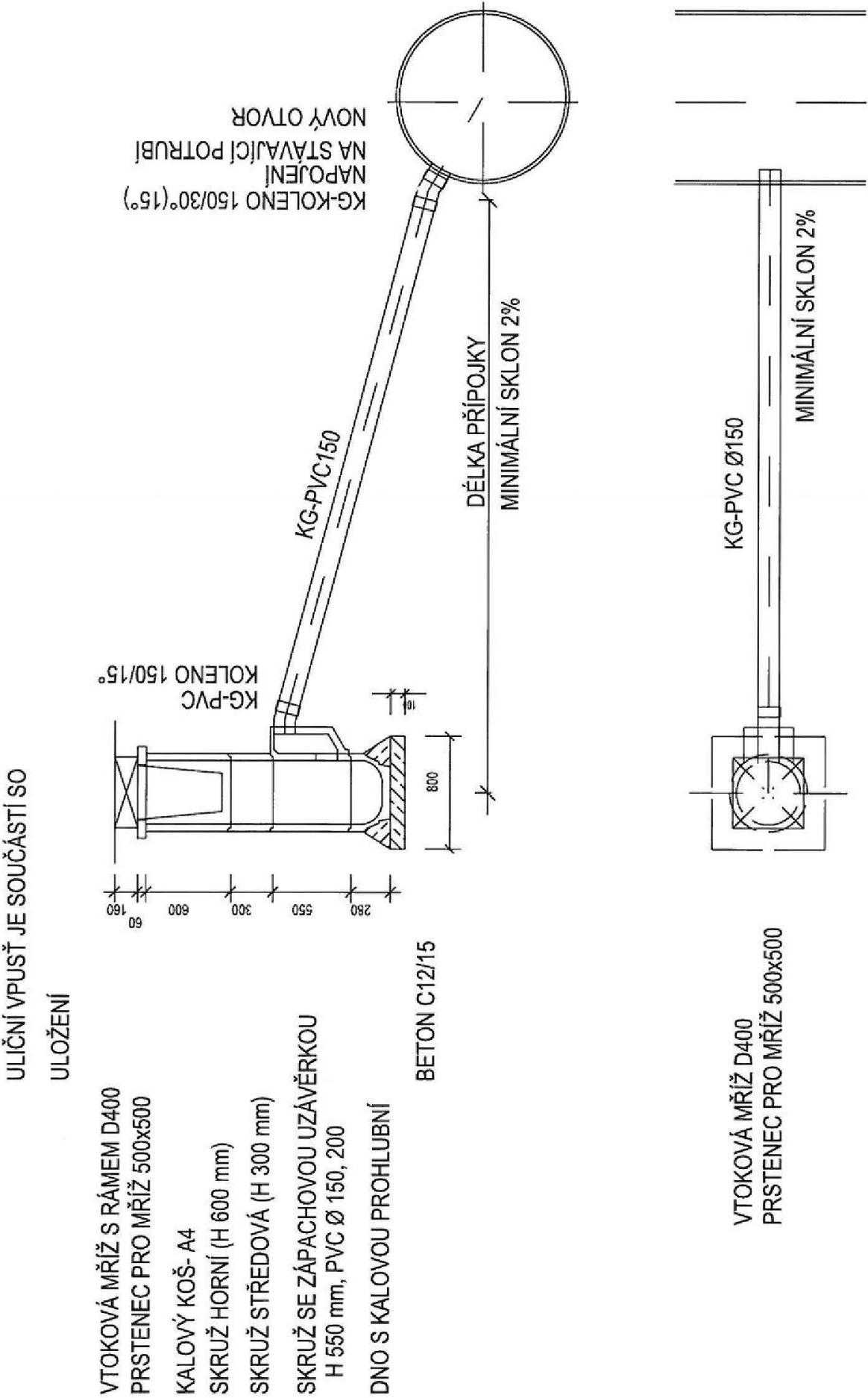








PŘÍLOHA 2
OBRUBNÍKOVÁ ULIČNÍ VPUST
M 1 : 25

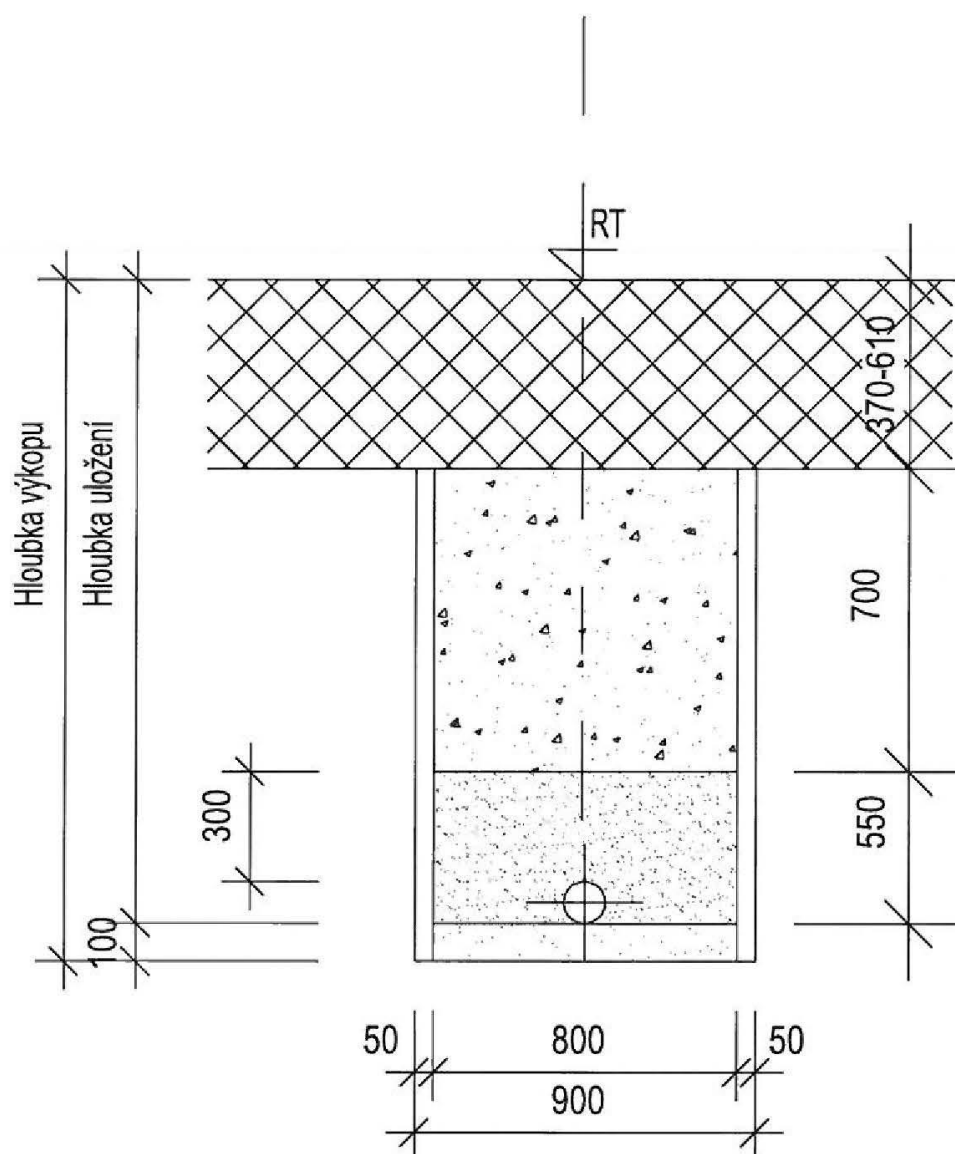


PŘÍLOHA 1
ULIČNÍ VPUŠŤ
NAPOJENÍ PŘÍPOJEK
M 1 : 50

VZOROVÝ PŘÍČNÝ ŘEZ

M 1:25

KG - PVC Ø150, SN8
ČSN EN 1452



OBNOVA POVRCHU

ODSTRANĚNÍ STÁV. VOZOVKY
A NOVÁ KONSTRUKCE VOZOVKY

PAŽENÍ

ZHUTNĚNÝ ZÁSYP POTRUBÍ
Z NESOUDRŽ. NEBO SOUDRŽ. ZEMIN
KTERÉ SE ZHUTŇUJÍ PO VRSTVÁCH
MIMO KOMUNIKACI MAX. 300 mm
V KOMUNIKACI MAX. 100-150 mm

ZHUTNĚNÝ OBSYP POTRUBÍ
Z NESOUDRŽNÉ ZEMINY,
ZRNITOSTI MAX. 10 mm
KTERÉ SE ZHUTŇUJÍ
PO VRSTVÁCH MAX. 150 mm

PÍSKOVÝ PODSYP POTRUBÍ
TL.: 100 mm

V PŘÍPADĚ NUTNOSTI STABILIZACE
ZÁKL.SPÁRY, ŠTĚRKOVÉ LOŽE
TL.: 60 AŽ 150 mm

OBSYP ... 0,44 m³/bm

PODSYP ... 0,08 m³/bm

ZHUTNĚNÍ MIMO KOMUNIKACI

- PŘI POUŽITÍ ŠTĚRKOPÍSKOVÉHO MATERIÁLU NA RELATIVNÍ HUTNOST $I_d=0,85 - 0,90$
- PŘI POUŽITÍ HLINITOPÍŠČITÉHO MATERIÁLU NA OBJEMOVOU HMOTNOST 1950 kg/m³, t.j. 90% PCS

OBOJÍ ZA PŘIROZENÉHO STAVU VLHKOSTI

KONTROLA HUTNĚNÍ V KOMUNIKACI NA ZEMNÍ PLÁNI

- Ed2 větší než 60 MPa
- Ed2 / Ed1 menší než 2,5

PŘÍLOHA 3

KANALIZAČNÍ PŘÍPOJKA

VZOROVÝ PŘÍČNÝ ŘEZ

M 1 : 25