

Výzva k podání nabídek

na veřejnou zakázku malého rozsahu

s názvem

„Realizace expozice veletrhu cestovního ruchu Plzeňského kraje ITEP 2019“

(dále jen „zakázka“)

Tato veřejná zakázka malého rozsahu se neřídí postupem podle zákona č. 134/2016 Sb., o zadávání veřejných zakázek, ve znění pozdějších předpisů. Výzva k podání nabídky není výzvou ve smyslu zákona č. 134/2016 Sb., o zadávání veřejných zakázek, ve znění pozdějších předpisů.

Tato výzva k podání nabídek obsahuje zadávací podmínky pro výše uvedenou veřejnou zakázku a tvoří zadávací dokumentaci této veřejné zakázky.

1. ZÁKLADNÍ ÚDAJE

Zadavatel:

Název: Plzeňský kraj
Sídlo: Škroupova 18, 306 13 Plzeň
IČO: 70890366
Zastoupený: Josefem Bernardem, hejtmanem
Profil zadavatele: https://ezak.cnpk.cz/profile_display_140.html

Kontaktní osoba: Bc. Filip Beránek
Tel.: +420 377 195 284, 733 698 664
Email: filip.beranek@plzensky-kraj.cz

2. PŘEDMĚT VEŘEJNÉ ZAKÁZKY

Realizace expozice veletrhu cestovního ruchu Plzeňského kraje ITEP 2019

- předmětem zakázky je návrh, příprava a dočasný pronájem níže uvedených součástí výstavní expozice:

2.1. Hala č. 1 (viz příloha č. 1 – plán výstavních ploch)

A. 115 ks výstavních stánků:

- zpracování grafického návrhu, příprava, stavba a demontáž otevřených výstavních stánků (příp. výstavních pultů), které budou mít jednotnou podobu – 1 výstavní stánek bude zahrnovat informační pult s uzamykatelnou skříňkou, jednací stůl a dvě židle společně vždy pro dva vystavovatele, zadní celistvou (nedělenou) stěnu pro umístění velkoplošné fotografie a osvětlení. Celková podoba všech výstavních stánků bude tvořit jednotný celek - expozici. Výstavní stánky budou umístěny ve výstavní hale č. 1, TJ Lokomotiva Plzeň (viz příloha č. 1 – plán výstavních ploch).
- **odavatel navrhne minimálně 2 návrhy rozmístění jednotlivých výstavních stánků v prostoru haly č.1. (rozvržení stánků po obvodech haly, ostrovní expozice více stánků se společným skladovacím prostorem, apod). Kreativní rozvržení stánků bude součástí hodnocení nabídek uchazečů dle bodu č. 10 této výzvy.**

B. Speciální expozice Plzeňského kraje:

- zpracování grafického návrhu, výroba, příprava, stavba a demontáž speciální expozice Plzeňského kraje, která bude zahrnovat 2 informační pulty pro Plzeňský kraj a 1 informační pult pro město Plzeň s uzamykatelnými skříňkami, grafické poutače (límce) s označením vystavovatele, grafické plochy (panely), zadní celistvé (nedělené) stěny pro umístění velkoplošné fotografie a osvětlení. Expozice bude dále disponovat vlastním zázemím, příručním skladem, kuchyňkou (nutná el. přípojka, nezávislý okruh na lednice) a odděleným sezením pro hosty. Expozice by měla zaujmout návštěvníka veletrhu při vstupu do výstavní haly (např. být vyšší, osazená grafickými panely, plazmovou TV, apod.). Dodavatel zajistí položení nepropustné fólie pod koberec v zázemí expozice. Součástí

expozice bude prostor pro tematickou prezentaci s názvem „Pocta sametové revoluci“, bude navazovat na expozici PK, velikost cca 3x5m.

2.2. Hala č. 2 (viz příloha č. 1 – plánek výstavních ploch) – v hale budou probíhat interaktivní prezentace turistických cílů, které budou mít vlastní expozici (stánek):

- rozvedení elektřiny do výstavních expozic (240V, 2kW), dle požadavků zadavatele
- zaměření expozic dle požadavků zadavatele
- zajištění osvětlení cca 20 vystavovatelských stánků
- zajištění polepení 15 ks grafik na příruční sklady apod., rozměry grafiky cca 100 x 100cm, grafiky na samolepu dodá zadavatel

2.3. Ostatní součásti výstavní expozice (v hale 1, 2 a ostatních prostorách)

A. Velkoplošná LED TV

- zajištění velkoplošné LED TV do haly č. 1, televize bude zavěšena na samostojné konstrukci, velikost TV bude minimálně 3,5x2,5 m
- zajištění notebooku s internetovým připojením a potřebným softwarem pro přehrání audio, video, powerpointových prezentací, apod.
- zaškolení technika k ovládání velkoplošné LED TV, technika dodá zadavatel

B. Expozice - 15 ks speciálních výstavních stánků pro gastro vystavovatele a řemeslníky

- zpracování grafického návrhu, příprava, stavba a demontáž otevřených výstavních stánků (příp. výstavních pultů) – 1 výstavní stánek bude zahrnovat pracovní stůl (pult), 2 židle, zadní stěnu pro umístění grafiky, velkoplošné fotografie, apod. a osvětlení. Z důvodu individuálních požadavků gastro vystavovatelů, řemeslníků a dalších vystavovatelů se mohou jednotlivé výstavní stánky lišit (např. výška a velikost stolu). U několika výstavních stánků se předpokládá připojení k el. síti. Výstavní stánky budou umístěny v prostorách hal TJ Lokomotiva Plzeň, v hale č. 1 a v hale č. 2

C. Příruční sklady

- společné vřdy pro několik vystavovatelů (celkem cca 25 skladů, v hale č.1 rozměr cca 2 x 2,5m, v hale č.2 rozměr cca 3x3m) ve výstavních prostorách haly TJ Lokomotiva Plzeň dle možností objektu a místa plnění zakázky. Sklady budou uzavíratelné a uzamykatelné

D. Koberec a jeho položení

- hala č. 1 - do komunikačních uliček, pod výstavní stánky, do zadní části haly u horolezecké stěny a na podium (viz příloha č.1 – plánek výstavních ploch)
- do chodeb spojující výstavní prostory (viz příloha č.1 – plánek výstavních ploch)
- hala č. 2 – po celé výstavní ploše (zakrytí palubovky) (viz příloha č.1 – plánek výstavních ploch)
- do venkovních prostor) (viz příloha č.1 – plánek výstavních ploch)

E. Paravany

- 3ks, cca 3x2,5m pro zamezení vstupu návštěvníků veletrhu do prostor vyhrazených pro vystavovatele, hosty a pořadatele.

F. Internetové připojení

- internetové připojení ve výstavní hale č. 1 a hale č. 2 pomocí routeru pro Wifi internet, 1 notebook pro vystavovatele na expozici Plzeňského kraje.

G. Orientační systém značení

- ve výstavních prostorách veletrhu (hala č. 1, hala č. 2, ostatní prostory)
 - ukazatele, šipky, vytvoření orientačních cedulí 4 ks + 4 ks informačních cedulí s informacemi pro návštěvníky ve formátu A0.
 - 3 ks samostatných grafických stěn o velikosti cca 3x2m, tisk grafiky zajistí dodavatel

H. Vybavení stánku Plzeňského kraje

- vybavení stánku Plzeňského kraje (nádobí, 2x presovač, apod.), 4 stojany na barely vody (12 barelů s vodou), dekorace stánku (květiny), zábrany ke stánku Plzeňského kraje 6ks

I. Zástěna k horolezecké stěně (výška cca 2m, délka cca 40m)

J. Další vybavení:

- 7 ks lednic,
- 2 ks prosklené chladicí vitríny,
- 25 ks jednacích stolků
- 60 ks židlí k jednacím stolkům
- 10 ks barových stolů
- 3 ks skleněná vitrína 50x50cm
- 2 ks myčky do šatny

K. Výroba a zavěšení bannerů na horolezeckou stěnu ve výstavní hale a na halu.

L. Výroba 12 ks grafiky pro gastrostánky a 12 ks grafiky pro výstavní stánky

3. MÍSTO PLNĚNÍ ZAKÁZKY

Expozice budou rozmístěny v objektu TJ Lokomotiva Plzeň, Úslavská 2537/75, 326 00 Plzeň.

4. POČÁTEK PLNĚNÍ ZAKÁZKY

16. září 2019

5. LHŮTA, MÍSTO A ZPŮSOB PODÁNÍ NABÍDEK

Nabídky se podávají písemně, a to v elektronické podobě prostřednictvím elektronického nástroje E-ZAK nebo v listinné podobě. Dodavatel podává nabídku ve lhůtě pro podání nabídek.

Lhůta pro podání nabídek

Dodavatel je povinen podat nabídku nejpozději **do 03.04.2019 do 10:00 hodin**.

Na nabídky podané po uplynutí lhůty pro podání nabídek se pohlíží, jako by nebyly podány.

Místo a způsob podání nabídek

Elektronické podání nabídky

Nabídky v elektronické podobě se podávají prostřednictvím elektronického nástroje E-ZAK a to na URL adrese: <https://ezak.cnpk.cz/vz00007106>

Všechny dokumenty, které musí být podepsány osobou oprávněnou jednat jménem či za dodavatele, je nutné vložit jako součást nabídky do E-ZAK opatřené tímto podpisem v naskenované podobě, respektive platným zaručeným elektronickým podpisem založeným na osobním kvalifikovaném certifikátu.

Maximální velikost jednotlivých souborů vkládaných do E-ZAK je omezena (přesnou max. velikost jednotlivých souborů si můžete ověřit v detailu veřejné zakázky po stisknutí tlačítka „Poslat nabídku“). Počet souborů, které se vkládají jako součást nabídky, není omezen, avšak zadavatel doporučuje, aby dodavatel podával elektronickou nabídku v jednom datovém souboru (PDF, DOC apod.). Podmínkou pro podání nabídky v elektronické podobě je dokončená registrace a přihlášení v E-ZAK.

Registrace dodavatele v E-ZAK

Pro podání nabídky v elektronické podobě je nutné provést registraci dodavatele v elektronickém nástroji E-ZAK na adrese <https://ezak.cnpk.cz/registrace.html>. Podrobnější informace naleznete v uživatelské příručce pro dodavatele (<https://ezak.cnpk.cz/data/manual/EZAK-Manual-Dodavatele.pdf>) a manuálu elektronického podpisu (https://ezak.cnpk.cz/data/manual/QCM.Podepisovaci_applet.pdf).

V případě, že se Vám nedaří zaregistrovat do systému, je Vaše IČ pravděpodobně již obsazeno. Je možné, že dodavatel byl před vypsáním této veřejné zakázky „předregistrován“ zadavatelem, případně pověřenou osobou a je tedy již veden v evidenci systému. Postup dokončení registrace je velice podobný postupu popsáném výše, pouze je nutné do dokončení registrace vstoupit pomocí hypertextového odkazu z předregistračního e-mailu, který byl zaslán na adresu dodavatele. V případě ztráty nebo neobdržení předregistračního e-mailu lze kontaktovat p. Jana Kronďáka (jan.krondak@cnpk.cz) pro jeho opětovné odeslání, příp. nápravu jiným způsobem.

Test nastavení prohlížeče

Na adrese https://ezak.cnpk.cz/test_index.html máte možnost si ověřit, zda Váš prohlížeč splňuje všechny potřebné požadavky pro účast v soutěži.

Test prostředí

Tento test prověří nezbytné součásti internetového prohlížeče a správnost jejich nastavení pro práci s elektronickým nástrojem E-ZAK.

Test odeslání nabídky

Tento test Vám umožní vyzkoušet si elektronické podání testovací nabídky v prostředí elektronického nástroje E-ZAK. Tento test ověří, zda Váš elektronický podpis vyhovuje pro využití v elektronickém nástroji E-ZAK.

Podmínky úspěšného průběhu:

- úspěšně absolvovaný první test prostředí
- platný zaručený elektronický podpis založený na kvalifikovaném certifikátu (vydávají ho [elidentity. PostSignum QCA](#) nebo [První certifikační – I. CA](#))

Dodavatel doručí nabídku v elektronické podobě nejpozději do konce lhůty pro podání nabídek. Za rozhodující pro doručení nabídky je vždy považován okamžik doručení nabídky v elektronickém nástroji EZAK.

Listinné podání nabídky

Nabídka musí být podána v jedné řádně uzavřené obálce, označené názvem „**Realizace expozice veletrhu cestovního ruchu Plzeňského kraje ITEP 2019**“ a dovětkem „**NEOTVÍRAT**“. Na obálce musí být také uvedena **identifikace dodavatele, tj. název, sídlo a IČO**.

Nabídka musí být kvalitním způsobem vytištěna tak, aby byla dobře čitelná, a současně bude (včetně příloh) svázána či jinak zabezpečena proti manipulaci s jednotlivými listy (např. pomocí provázku a přelepek s razítkem dodavatele), a to i v případě podání nabídky v kroužkovém pořadači. Nabídka nesmí obsahovat opravy a přepisy, které by zadavatele mohly uvést v omyl.

Nabídku může dodavatel doručit poštou, kurýrní službou nebo osobně na adresu: Plzeňský kraj, Škroupova 18, 306 13 Plzeň, nebo osobně do podatelny Krajského úřadu Plzeňského kraje.

6. ZPRACOVÁNÍ NABÍDKOVÉ CENY

- za čl. 2.1. Hala č. 1 (dle jednotlivých položek)
- za čl. 2.2. Hala č. 2 (dle jednotlivých položek)
- za čl. 2.3. Ostatní součásti výstavní expozice (dle jednotlivých položek)
- celková nabídková cena předmětu zakázky

Nabídková cena bude uchazečem zpracována v české měně, jednak jako cena bez DPH a dále jako cena s DPH u každé položky i celkem. Nabídková cena nesmí překročit 1.100.000,- Kč bez DPH. Nabídky, jejichž cena bude převyšovat tuto maximální cenu, budou vyřazeny. Výše nabídkové ceny je konečná a nelze ji překročit. Výše uvedená celková cena zahrnuje kromě vlastního pronájmu výstavní expozice rovněž náklady pronajímatele spojené s grafickým zpracováním nabídky, instalací a rozmístěním výstavních expozic, s jejich odstraněním z místa konání veletrhu, s jejich dopravou na a z místa konání veletrhu.

Jedná se o veřejnou zakázku malého rozsahu zadávanou mimo režim zákona č. 134/2016 Sb. o zadávání veřejných zakázek, ve znění pozdějších předpisů.

7. HODNOTA VEŘEJNÉ ZAKÁZKY

Předpokládaná hodnota veřejné zakázky je 1.100.000 Kč bez DPH.

8. POŽADAVKY NA KVALIFIKACI

Dodavatel je povinen v nabídce prokázat splnění kvalifikace následujícím způsobem a ve stanoveném rozsahu. Dodavatel prokazuje splnění kvalifikace ve lhůtě pro podání nabídek.

Uchazeč prokazuje splnění základních kvalifikačních předpokladů **předložením čestného prohlášení**. Čestné prohlášení musí být podepsané oprávněnou osobou jednat jménem či za uchazeče.

Základní kvalifikační předpoklady splňuje uchazeč:

- a) který nebyl pravomocně odsouzen pro trestný čin spáchaný ve prospěch organizované zločinecké skupiny, trestný čin účasti na organizované zločinecké skupině, legalizace výnosů z trestné činnosti, podílnictví, přijetí úplatku, podplacení, nepřímého úplatkářství, podvodu, úvěrového podvodu, včetně případů, kdy jde o přípravu nebo pokus nebo účastenství na takovém trestném činu, nebo došlo k zahlazení odsouzení za spáchání takového trestného činu; jde-li o právnickou osobu, musí tento předpoklad splňovat jak tato právnická osoba, tak její statutární orgán nebo každý člen statutárního orgánu, a je-li statutárním orgánem uchazeče či členem statutárního orgánu uchazeče právnická osoba, musí tento předpoklad splňovat jak tato právnická osoba, tak její statutární orgán nebo každý člen statutárního orgánu této právnické osoby; podává-li nabídku či žádost o účast zahraniční právnická osoba prostřednictvím své organizační složky, musí předpoklad podle tohoto písmene splňovat vedle uvedených osob rovněž vedoucí této organizační složky; tento základní kvalifikační předpoklad musí uchazeč splňovat jak ve vztahu k území České republiky, tak k zemi svého sídla, místa podnikání či bydliště,
- b) který nebyl pravomocně odsouzen pro trestný čin, jehož skutková podstata souvisí s předmětem podnikání uchazeče podle zvláštních právních předpisů nebo došlo k zahlazení odsouzení za spáchání takového trestného činu; jde-li o právnickou osobu, musí tuto podmínku splňovat jak tato právnická osoba, tak její statutární orgán nebo každý člen statutárního orgánu, a je-li statutárním orgánem uchazeče či členem statutárního orgánu uchazeče právnická osoba, musí tento předpoklad splňovat jak tato právnická osoba, tak její statutární orgán nebo každý člen statutárního orgánu této právnické osoby; podává-li nabídku či žádost o účast zahraniční právnická osoba prostřednictvím své organizační složky, musí předpoklad podle tohoto písmene splňovat vedle uvedených osob rovněž vedoucí této organizační složky; tento základní kvalifikační předpoklad musí uchazeč splňovat jak ve vztahu k území České republiky, tak k zemi svého sídla, místa podnikání či bydliště,
- c) který v posledních 3 letech nenaplnil skutkovou podstatu jednání nekalé soutěže formou podplácení podle zvláštního právního předpisu,
- d) vůči jehož majetku neprobíhá nebo v posledních 3 letech neproběhlo insolvenční řízení, v

němž bylo vydáno rozhodnutí o úpadku nebo insolvenční návrh nebyl zamítnut proto, že majetek nepostačuje k úhradě nákladů insolvenčního řízení, nebo nebyl konkurs zrušen proto, že majetek byl zcela nepostačující nebo zavedena nucená správa podle zvláštních právních předpisů,

- e) který není v likvidaci,
- f) který nemá v evidenci daní zachyceny daňové nedoplatky, a to jak v České republice, tak v zemi sídla, místa podnikání či bydliště uchazeče,
- g) který nemá nedoplatek na pojistném a na penále na veřejné zdravotní pojištění, a to jak v České republice, tak v zemi sídla, místa podnikání či bydliště uchazeče,
- h) který nemá nedoplatek na pojistném a na penále na sociální zabezpečení a příspěvku na státní politiku zaměstnanosti, a to jak v České republice, tak v zemi sídla, místa podnikání či bydliště uchazeče,
- i) který nebyl v posledních 3 letech pravomocně disciplinárně potrestán, či mu nebylo pravomocně uloženo kárné opatření podle zvláštních právních předpisů; pokud uchazeč vykonává tuto činnost prostřednictvím odpovědného zástupce nebo jiné osoby odpovídající za činnost uchazeče, vztahuje se tento předpoklad na tyto osoby,
- j) který není veden v rejstříku osob se zákazem plnění veřejných zakázek,
- k) kterému nebyla v posledních 3 letech pravomocně uložena pokuta za umožnění výkonu nelegální práce podle zvláštního právního předpisu.

Profesní kvalifikační předpoklady prokazuje uchazeč:

- a) výpisem z obchodního rejstříku, pokud je v něm zapsán, či výpisem z jiné obdobné evidence, pokud je v ní zapsán,
- b) dokladem o oprávnění k podnikání podle zvláštních právních předpisů v rozsahu odpovídajícím předmětu veřejné zakázky, zejména dokladem prokazujícím příslušné živnostenské oprávnění či licenci.

Výpis z obchodního rejstříku nesmí být k poslednímu dni, ke kterému má být prokázáno splnění kvalifikace, starší 90 kalendářních dnů.

Uchazeč zadavateli dále předloží:

- a) **Seznam alespoň 3 dodávek obdobného charakteru** a rozsahu dle předmětu plnění zakázky (stavba výstavních stánků, realizace celkové expozice veletrhu) realizovaných uchazečem v posledních 3 letech, s uvedením objednatele, rozsahu, místa, doby plnění a kontaktu.

Seznam bude podepsán osobou oprávněnou (osobami oprávněnými) jednat jménem či za uchazeče.

b) Grafický návrh:

- výstavního stánku
- speciální expozice Plzeňského kraje
- stánku pro gastro a řemeslníky

c) Grafický návrh celkového rozmístění (jednotlivých výstavních stánků, speciální expozice Plzeňského kraje a příručních skladů ve výstavních prostorách TJ Lokomotiva Plzeň - hala č. 1).

d) Zpracování nabídkové ceny (viz čl. 6).

e) Krycí list nabídky – budou na něm uvedeny základní identifikační údaje zadavatele a uchazeče, nabídková cena bez DPH, samostatně DPH a cena včetně DPH, datum a podpis oprávněné osoby jednat jménem nebo za uchazeče. Vzor krycího listu nabídky je přílohou č. 3 této zadávací dokumentace.

9. OBCHODNÍ PODMÍNKY

- Obchodní podmínky jsou specifikovány v Příloze č. 2 této výzvy – Návrhu smlouvy zadavatele. Uchazeč vyplní požadované údaje v tomto návrhu smlouvy (označení uchazeče, ceny za předmět plnění, podpis) a současně k smlouvě vypracuje a přiloží její Přílohu č. 1 a Přílohu č. 2 dle článku VI. Závěrečná ustanovení, bod 5. Tento návrh smlouvy podepsaný osobou oprávněnou jednat jménem uchazeče bude součástí nabídky uchazeče.
- Celková cena za předmět plnění je splatná na základě faktury vystavené uchazečem. Faktura musí obsahovat všechny náležitosti daňového dokladu. Splatnost faktury činí dle dohody smluvních stran 14 dnů ode dne jejího doručení na adresu sídla zadavatele. Úplata bude uchazeči poskytována bezhotovostní formou převodem na účet uchazeče uvedený ve faktuře.

V případě prodlení zadavatele se splatností faktury je uchazeč oprávněn požadovat zaplacení smluvní pokuty ve výši 0,05 % z dlužné částky za každý den prodlení. Bude-li uchazeč v prodlení s instalací, rozmístěním nebo odstraněním výstavních expozic, je zadavatel oprávněn požadovat zaplacení smluvní pokuty ve výši 3 % z celkové ceny za předmět plnění včetně DPH za každý i započatý den prodlení. Zaplacením smluvní pokuty nezaniká povinnost závazek splnit a není tím dotčeno právo na náhradu škody, která nesplněním povinnosti vznikla.

10. DÍLČÍ HODNOTÍCÍ KRITÉRIA

- Celková nabídková cena předmětu zakázky bez daně z přidané hodnoty, **váha 60%**
- Grafické zpracování jednotlivých výstavních stánků, stánků pro gastro a řemeslníky a speciální expozici Plzeňského kraje, **váha 30%**

- Grafický návrh celkového rozmístění (jednotlivých výstavních stánků, speciální expozice Plzeňského kraje, výstavních stánků pro gastro vystavovatele a řemeslníky a příručních skladů ve výstavních prostorách TJ Lokomotiva Plzeň - hala č. 1), **váha 10%**

Dílčí hodnotící kritérium „Celková nabídková cena předmětu zakázky bez daně z přidané hodnoty“ představuje celkovou nabídkovou cenu v Kč bez DPH za kompletní plnění předmětu zakázky.

Pro hodnocení nabídek použije hodnotící komise bodovací stupnici v rozsahu 0 až 100. Každé jednotlivé nabídce je dle dílčího kritéria přidělena bodová hodnota, která odráží úspěšnost nabídky v rámci dílčího kritéria.

Pro dílčí kritérium „Celková nabídková cena předmětu zakázky bez daně z přidané hodnoty“ získá hodnocená nabídka bodovou hodnotu, která vznikne násobkem 100 a poměru hodnoty nejvhodnější nabídky k hodnocené nabídce.

Pro dílčí kritéria „Grafické zpracování jednotlivých výstavních stánků, stánků pro gastro a řemeslníky a speciální expozici Plzeňského kraje“ a „Grafický návrh celkového rozmístění“ sestaví každý člen komise pořadí nabídek od nejvhodnější k nejméně vhodné a přiřadí nejvhodnější nabídce 100 bodů a každé následující nabídce přiřadí takové bodové ohodnocení, které vyjadřuje míru splnění dílčího kritéria ve vztahu k nejvhodnější nabídce.

Hodnocení podle bodovací metody bude provedeno tak, že jednotlivá bodová ohodnocení nabídek dle dílčích kritérií budou vynásobena příslušnou vahou daného kritéria. Na základě součtu výsledných hodnot u jednotlivých nabídek hodnotící komise stanoví pořadí úspěšnosti jednotlivých nabídek tak, že jako nejúspěšnější je stanovena nabídka, která dosáhla nejvyšší hodnoty.

11. PODMÍNKY ZADAVATELE

Zadavatel je oprávněn upřesnit, změnit, doplnit nebo zrušit zadání zakázky bez uvedení důvodu, nevybrat žádnou nabídku bez uvedení důvodu, či neuzavřít smlouvu s žádným uchazečem.

Veškerá čestná prohlášení budou podepsána osobou oprávněnou (osobami oprávněnými) jednat jménem či za uchazeče a nebudou starší 3 měsíců k poslednímu dni pro podání nabídky.

Uchazeč, který podal nabídku na výzvu zadavatele, nesmí být současně subdodavatelem jiného uchazeče v tomto zadávacím řízení. Pokud uchazeč podá více nabídek samostatně nebo společně s dalšími uchazeči, nebo podá nabídku a současně je subdodavatelem jiného uchazeče v tomtéž zadávacím řízení, zadavatel všechny nabídky podané takovým uchazečem samostatně či společně s jinými uchazeči vyřadí.

Uchazeči nevzniká nárok na uhrazení nákladů spojených s podáním nabídky zadavateli.

Jednotlivé nabídky budou po skončení řízení uloženy u zadavatele a nebudou uchazečům vráceny.

Zadavatel si vyhrazuje právo na poskytnutí dalších max. 10 ks výstavních stánků (do haly č. 1 nebo do prostor pro gastro / řemeslníky), pokud to uchazeči sdělí ve lhůtě do 20.08.2019.

Smlouva bude uzavřena na dobu určitou, odpovídající době splnění předmětu zakázky.

PŘÍLOHY

- Příloha č. 1: Plánek výstavních ploch
- Příloha č. 2: Návrh smlouvy o dílo
- Příloha č. 3: Krycí list nabídky

V Plzni dne 18.03.2019

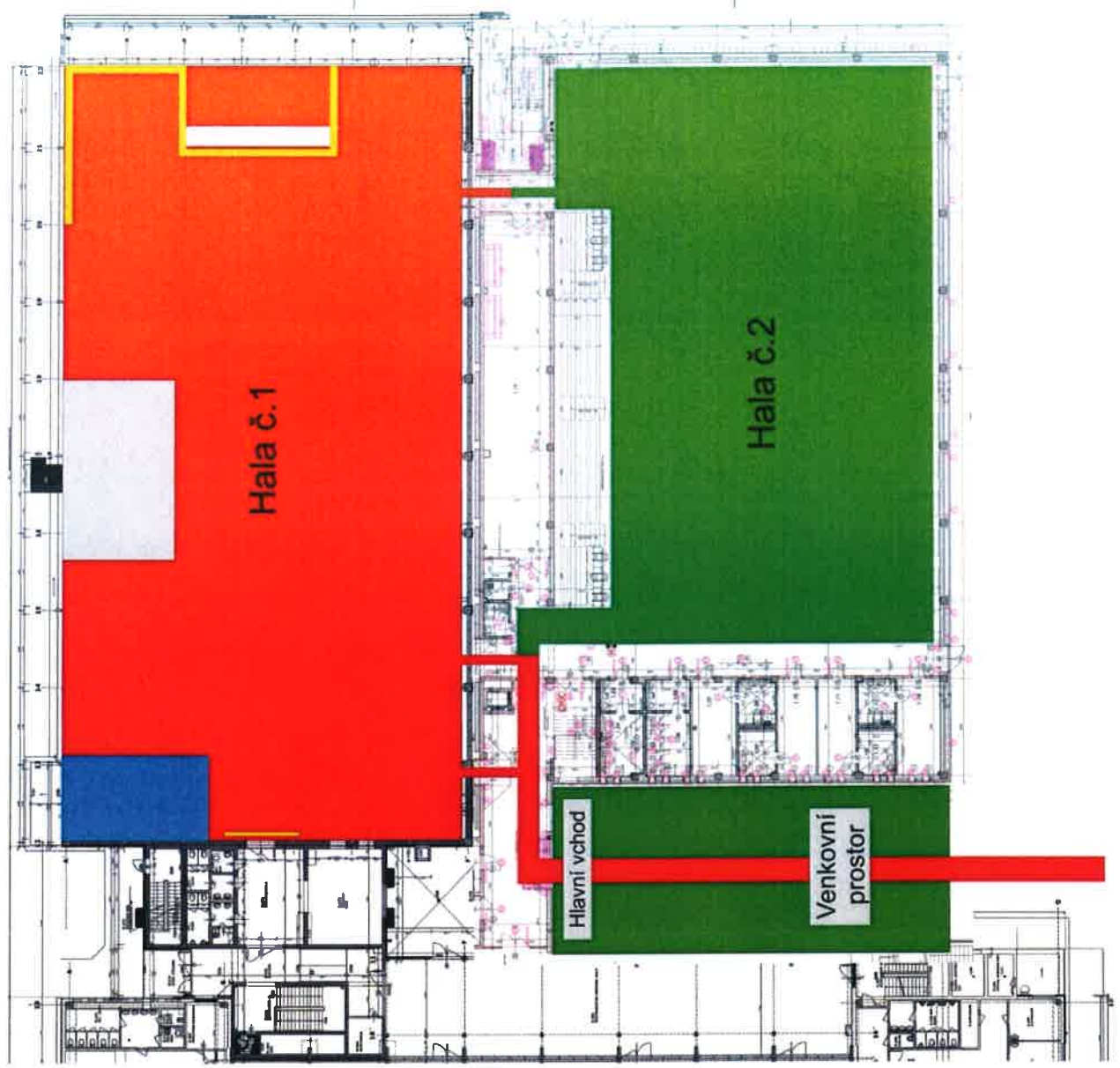


A handwritten signature in blue ink, appearing to read "Iva Bartošová".

Mgr. Ivana Bartošová,
náměstkyně hejtmana pro oblast školství
a cestovního ruchu
na základě usnesení RPK č. 3245/19 ze dne: 18.3.2019

Příloha č. 1 - pláněk výstavních ploch

- Výstavní hala č.1: 65m x 31m
- Výstavní hala č.2: 45m x 25m
- Zástěna
- Expozice Plzeňského kraje
- Pódium, 8x6m
- Položení koberce (v hale č.1 pod výstavní expozice a komunikační uličky, venkovní prostor, po celé podlaže v hale č.2)



„Realizace expozice veletrhu cestovního ruchu Plzeňského kraje ITEP 2019“

1. Plzeňský kraj

sídlo: Škroupova 18, 306 13 Plzeň
zastoupený: Josefem Bernardem - hejtmánem
Podpisem smlouvy pověřena usnesením RPK č. xxx/19 ze dne xx.xx.2019 Mgr. Ivana Bartošová – náměstkyně hejtmána pro oblast školství a cestovního ruchu
IČO: 70890366
DIČ: CZ70890366
bankovní spojení: Raiffeisenbank a.s., pobočka Plzeň
č.ú.: 1063003350/5500

(dále objednatel)

a

2.

s místem podnikání:
bankovní spojení:
IČ:

(dále zhotovitel)

uzavřeli níže uvedeného dne, měsíce a roku, dle ustanovení § 1746 odst. 2 zákona č. 89/2012 Sb., občanského zákoníku, v platném znění, **tuto smlouvu:**

I.

Účel smlouvy

1. Tato smlouva je smluvními stranami uzavřena za účelem realizace expozice veletrhu cestovního ruchu Plzeňského kraje ITEP 2019, který se uskuteční ve dnech 19. až 21. září 2019. Místem konání veletrhu cestovního ruchu Plzeňského kraje ITEP 2019 jsou prostory TJ Lokomotiva Plzeň, Úslavská 2537/75, 326 00 Plzeň.

II.

Předmět smlouvy

1. Touto smlouvou zhotovitel přenechává za úplatu vymezenou v čl. III. této smlouvy objednateli následující součásti výstavní expozice:

1.1. Hala č. 1 (viz příloha č. 1 – plán výstavních ploch)

A. 115 ks výstavních stánků:

- zpracování grafického návrhu, příprava, stavba a demontáž otevřených výstavních stánků (příp. výstavních pultů), které budou mít jednotnou podobu – 1 výstavní stánek bude zahrnovat informační pult s uzamykatelnou skříňkou, jednací stolek a dvě židle společně

vždy pro dva vystavovatele, zadní celistvou (nedělenou) stěnu pro umístění velkoplošné fotografie a osvětlení. Celková podoba všech výstavních stánků bude tvořit jednotný celek - expozici. Výstavní stánky budou umístěny ve výstavní hale č. 1, TJ Lokomotiva Plzeň (viz příloha č. 1 – plánek výstavních ploch).

- **dodavatel navrhne minimálně 2 návrhy rozmístění jednotlivých výstavních stánků v prostoru haly č.1. (rozvržení stánků po obvodech haly, ostrovní expozice více stánků se společným skladovacím prostorem, apod). Kreativní rozvržení stánků bude součástí hodnocení nabídek uchazečů dle bodu č. 10 této výzvy.**

B. Speciální expozice Plzeňského kraje:

- zpracování grafického návrhu, výroba, příprava, stavba a demontáž speciální expozice Plzeňského kraje, která bude zahrnovat 2 informační pulty pro Plzeňský kraj a 1 informační pult pro město Plzeň s uzamykatelnými skříňkami, grafické poutače (límce) s označením vystavovatele, grafické plochy (panely), zadní celistvé (nedělené) stěny pro umístění velkoplošné fotografie a osvětlení. Expozice bude dále disponovat vlastním zázemím, příručním skladem, kuchyňkou (nutná el. přípojka, nezávislý okruh na lednice) a odděleným sezením pro hosty. Expozice by měla zaujmout návštěvníka veletrhu při vstupu do výstavní haly (např. být vyšší, osazená grafickými panely, plazmovou TV, apod.). Dodavatel zajistí položení nepropustné fólie pod koberec v zázemí expozice. Součástí expozice bude prostor pro tematickou prezentaci s názvem „Pocta sametové revoluci“, bude navazovat na expozici PK, velikost cca 3x5m.

1.2. Hala č. 2 (viz příloha č. 1 – plánek výstavních ploch) – v hale budou probíhat interaktivní prezentace turistických cílů, které budou mít vlastní expozici (stánek):

- rozvedení elektřiny do výstavních expozic (240V, 2kW), dle požadavků zadavatele
- zaměření expozic dle požadavků zadavatele
- zajištění osvětlení cca 20 vystavovatelských stánků
- zajištění polepení 15 ks grafik na příruční sklady apod., rozměry grafiky cca 100 x 100cm, grafiky na samolepu dodá zadavatel

1.3. Ostatní součásti výstavní expozice (v hale 1, 2 a ostatních prostorách)

A. Velkoplošná LED TV

- zajištění velkoplošné LED TV do haly č. 1, televize bude zavěšena na samostojné konstrukci, velikost TV bude minimálně 3,5x2,5 m
- zajištění notebooku s internetovým připojením a potřebným softwarem pro přehrávání audio, video, powerpointových prezentací, apod.
- zaškolení technika k ovládání velkoplošné LED TV, technika dodá zadavatel

B. Expozice - 15 ks speciálních výstavních stánků pro gastro vystavovatele a řemeslníky

- zpracování grafického návrhu, příprava, stavba a demontáž otevřených výstavních stánků (příp. výstavních pultů) – 1 výstavní stánek bude zahrnovat pracovní stůl (pult), 2 židle, zadní stěnu pro umístění grafiky, velkoplošné fotografie, apod. a osvětlení. Z důvodu individuálních požadavků gastro vystavovatelů, řemeslníků a dalších vystavovatelů se mohou

jednotlivé výstavní stánky lišit (např. výška a velikost stolu). U několika výstavních stánků se předpokládá připojení k el. síti. Výstavní stánky budou umístěny v prostorách hal TJ Lokomotiva Plzeň, v hale č. 1 a v hale č. 2

C. Příruční sklady

- společné vřdy pro několik vystavovatelů (celkem cca 25 skladů, v hale č.1 rozměr cca 2 x 2,5m, v hale č.2 rozměr cca 3x3m) ve výstavních prostorách haly TJ Lokomotiva Plzeň dle možností objektu a místa plnění zakázky. Sklady budou uzavíratelné a uzamykatelné

D. Koberec a jeho položení

- hala č. 1 - do komunikačních uliček, pod výstavní stánky, do zadní části haly u horolezecké stěny a na podium (viz příloha č.1 – plán výstavních ploch)
- do chodeb spojující výstavní prostory (viz příloha č.1 – plán výstavních ploch)
- hala č. 2 – po celé výstavní ploše (zakrytí palubovky) (viz příloha č.1 – plán výstavních ploch)
- do venkovních prostor) (viz příloha č.1 – plán výstavních ploch)

E. Paravany

- 3ks, cca 3x2,5m pro zamezení vstupu návštěvníků veletrhu do prostor vyhrazených pro vystavovatele, hosty a pořadatele.

F. Internetové připojení

- internetové připojení ve výstavní hale č. 1 a hale č. 2 pomocí routeru pro Wifi internet, 1 notebook pro vystavovatele na expozici Plzeňského kraje.

G. Orientační systém značení

- ve výstavních prostorách veletrhu (hala č. 1, hala č. 2, ostatní prostory)
 - ukazatele, šipky, vytvoření orientačních cedulí 4 ks + 4 ks informačních cedulí s informacemi pro návštěvníky ve formátu A0.
 - 3 ks samostojných grafických stěn o velikosti cca 3x2m, tisk grafiky zajistí dodavatel

H. Vybavení stánku Plzeňského kraje

- vybavení stánku Plzeňského kraje (nádobí, 2x presovač, apod.), 4 stojany na barely vody (12 barelů s vodou), dekorace stánku (květiny), zábrany ke stánku Plzeňského kraje 6ks

I. Zástěna k horolezecké stěně (výška cca 2m, délka cca 40m)

J. Další vybavení:

- 7 ks lednic,

- 2 ks prosklené chladicí vitríny,
- 25 ks jednacích stolků
- 60 ks židlí k jednacím stolkům
- 10 ks barových stolů
- 3 ks skleněná vitrína 50x50cm
- 2 ks myčky do šatny

K. Výroba a zavěšení bannerů na horolezeckou stěnu ve výstavní hale a na halu.

L. Výroba 12 ks grafiky pro gastrostánky a 12 ks grafiky pro výstavní stánky

2. Objednatel si vyhrazuje právo požadovat po zhotoviteli rozšíření expozice až o 10 ks výstavních stánků umístěných ve výstavní hale, oznámí-li to písemně zhotoviteli ve lhůtě do 20.08.2019. Pro případ využití tohoto oprávnění objednatelem se zhotovitel zavazuje poskytnout vyžádaný počet kusů výstavních stánků za podmínek v této smlouvě uvedených. Nové výstavní stánky budou vystaveny společně s původními na místě konání veletrhu v termínech a za podmínek stanovených v této smlouvě.
3. Zhotovitel se zavazuje přenechat objednavateli výstavní expozici ve stavu způsobilém obvyklému užívání, zejména k prezentaci vystavovatelů a všem souvisejícím činnostem.
4. Zhotovitel se zavazuje všechny součásti výstavní expozice ve sjednaném počtu dopravit do místa konání veletrhu a rozmístit je v určených prostorách TJ Lokomotiva Plzeň podle přílohy č. 2 této smlouvy nejpozději do 12:00 hod. dne 18.09.2019. Náklady s tím spojené jsou zahrnuty v ceně za předmět plnění dle čl. II. této smlouvy.
5. Objednatel se zavazuje poskytnout zhotoviteli součinnost spočívající v tom, že zhotoviteli bude umožněn přístup do určených prostor za účelem instalace a rozmístění výstavní expozice od 07:00 hod. do 24:00 hod. dne 16.09.2019, od 00:00 hod. do 24:00 hod. dne 17.09.2019 a od 00:00 hod. do 12:00 hod. 18.09.2019.
6. Zhotovitel se zavazuje bez zbytečného odkladu informovat objednatele o tom, že v určených prostorách byly instalovány a rozmístěny všechny součásti výstavní expozice. Zhotovitel se zavazuje umožnit objednavateli provedení kontroly těchto skutečností za účasti zhotovitele nejpozději do 12:00 hod. dne 18.09.2019.
7. Má-li výstavní expozice, která byla poskytnuta, vady, pro které ji nelze řádně užívat, nebo které takové užívání ztěžují, má objednatel právo, aby mu byla poskytnuta jiná věc sloužící témuž účelu a to bez zbytečného odkladu ode dne oznámení této skutečnosti objednatelem zhotoviteli, nejpozději do doby zahájení veletrhu cestovního ruchu Plzeňského kraje ITEP 2019.
8. Kromě nároků uvedených v odst. 8 tohoto článku má objednatel právo na prominutí částky odpovídající jednotlivé součásti výstavní expozice v případě, že tato jednotlivá součást nebude funkční po celou dobu trvání smluvního vztahu. Tento nárok je objednatel povinen uplatnit u zhotovitele do 6 měsíců ode dne, kdy došlo ke skutečnosti toto právo zakládající.

9. Objednatel neodpovídá za opotřebení výstavní expozice způsobené řádným užíváním.
10. Po uplynutí sjednané doby poskytnutí expozice v 17:00 hod. dne 21.09.2019 se zhotovitel zavazuje převzít od objednatele výstavní expozici.
11. Zhotovitel se zavazuje instalovanou výstavní expozici z určených prostor odstranit nejpozději do 06:00 hod. dne 23.09.2019. K odstranění výstavní expozice je zhotovitel oprávněn nastoupit nejdříve v 17:00 hod. dne 21.09.2019. Náklady s tím spojené jsou zahrnuty v ceně za předmět plnění dle čl. II. této smlouvy.
12. Objednatel se zavazuje poskytnout zhotoviteli součinnost spočívající v tom, že zhotoviteli bude umožněn přístup do určených prostor za účelem odstranění výstavní expozice od 17:00 hod. do 24:00 hod. dne 21.09.2019, od 00:00 hod. do 24:00 hodin dne 22.09.2019, od 00:00 hod. do 6:00 hod. dne 23.09.2019.
13. Objednatel jmenuje kontaktní osobu, která bude zprostředkovávat komunikaci a vzájemnou spolupráci mezi objednatelem a zhotovitelem a koordinovat spolupráci v záležitostech souvisejících s plněním předmětu této smlouvy. Objednatel je oprávněn změnit kontaktní osobu, je však o tom bez zbytečného odkladu povinen informovat zhotovitele.

Kontaktní osoba za zhotovitele:

.....

Kontaktní osoba za objednatele:

Bc. Filip Beránek, tel.:377195284, mobil: 733 698 664,
e-mail: filip.beranek@plzensky-kraj.cz

14. Veškerá korespondence mezi smluvními stranami musí být učiněna v písemné formě a doručena druhé straně buď osobně, nebo doporučeným dopisem. Písemná forma je zachována i v případě emailové zprávy.

III.

Cena za předmět plnění

1. Smluvní strany se dohodly na celkové ceně za předmět plnění dle čl. II. této smlouvy ve výši..... Kč bez DPH (..... Kč s DPH). Smluvní strany se dohodly na ceně za jeden výstavní stánek dle předmětu plnění čl. II. bod 1. část A ve výši Kč bez DPH (..... Kč s DPH). Tato cena je maximální, konečná a nepřekročitelná.
2. Výše uvedená celková cena zahrnuje kromě vlastního poskytnutí výstavní expozice rovněž náklady zhotovitele spojené s instalací a rozmístěním výstavních expozic v místě konání veletrhu, s jejich odstraněním z místa konání veletrhu, s jejich dopravou na místo a z místa konání veletrhu. Při využití opčního práva dle čl. II. odst. 2 této smlouvy je objednatel povinen zaplatit cenu zvýšenou o dodatečně požadované výstavní stánky.

3. Zhotovitel není oprávněn požadovat po objednateli poskytnutí zálohy.
4. Celková částka za předmět plnění je splatná na základě faktury vystavené zhotovitelem. Faktura musí obsahovat všechny náležitosti daňového dokladu podle zákona č. 563/1991 Sb., o účetnictví a zákona č. 235/2004 Sb., o dani z přidané hodnoty, v platném znění.
5. Nebude-li faktura obsahovat veškeré náležitosti daňového dokladu, je objednatel oprávněn vrátit fakturu zpět zhotoviteli do data splatnosti faktury. V takovém případě zhotovitel vystaví novou fakturu s novým datem splatnosti a do uplynutí nového data splatnosti není objednatel v prodlení s placením faktury.
6. Zhotovitel je oprávněn vystavit fakturu na celkovou částku za předmět plnění nejdříve 27.09.2019.
7. Splatnost faktury činí dle dohody smluvních stran 14 dnů ode dne jejího doručení na adresu sídla objednatele.
8. Úplata bude zhotoviteli poskytována bezhotovostní formou převodem na účet zhotovitele uvedený ve faktuře. Smluvní strany se dohodly, že za den splnění závazku objednatele se považuje den, kdy objednatel předal příkaz k úhradě své bance.

IV.

Sankční ujednání

1. V případě prodlení objednatele se splatností faktury (daňového dokladu) v termínu uvedeném v článku III. odst. 7 této smlouvy je zhotovitel oprávněn požadovat po objednateli zaplacení smluvní pokuty ve výši 0,05 % z dlužné částky za každý den prodlení.
2. Bude-li zhotovitel v prodlení s instalací, rozmístěním nebo odstraněním výstavních expozic, je objednatel oprávněn požadovat po zhotoviteli zaplacení smluvní pokuty ve výši 3% z celkové ceny za předmět plnění včetně DPH za každý i započatý den prodlení.
3. Výše uvedené smluvní pokuty považují smluvní strany shodně za přiměřené.
4. Smluvní pokuta je splatná do 15-ti kalendářních dnů ode dne doručení jejího vyúčtování.
5. Zaplacením smluvní pokuty nezaniká povinnost závazek splnit a není tím dotčeno právo na náhradu škody, která nesplněním povinnosti vznikla.

V.

Doba trvání a zánik smlouvy

1. Nájem dle této smlouvy se uzavírá na dobu určitou od 12:00 hod dne 18.09.2019 do 17:00 hod. dne 21.09.2019.
2. Kterákoli ze smluvních stran může předčasně ukončit smluvní vztah formou odstoupení od smlouvy v souladu se zákonnými ustanoveními. K platnosti odstoupení od smlouvy je třeba písemná forma, k účinnosti doručení projevu vůle o odstoupení od smlouvy druhé smluvní straně. Smlouva se v takovém případě ruší k okamžiku doručení odstoupení

od smlouvy druhé smluvní straně. Odstoupením od smlouvy zůstává nedotčen nárok na náhradu škody, případně uplatnění sankcí, které z této smlouvy mohou vyplývat.

VI.

Závěrečná ustanovení

1. Jakékoliv změny či doplňky této smlouvy jsou možné a platné jen tehdy, pokud byly učiněny formou písemných, vzestupně číslovaných a oboustranně podepsaných dodatků.
2. Smlouva nabývá účinnosti dnem zveřejnění v registru smluv.
3. Tato smlouva se uzavírá na dobu určitou odpovídající době plnění.
4. Tato smlouva se pořizuje ve třech vyhotoveních, z nichž objednatel obdrží dvě a zhotovitel jedno.
5. Nedílnou součástí této smlouvy tvoří její Příloha č. 1: Specifikace předmětu plnění
Příloha č. 2: Rozmístění výstavních expozic
6. Smluvní strany prohlašují, že si smlouvu řádně přečetly, s obsahem smlouvy, který je projevem jejich svobodné a vážné vůle, souhlasí a na důkaz toho připojují své podpisy.

V Plzni dne

V dne

Za objednatele:

Za zhotovitele:

Mgr. Ivana Bartošová
náměstkyně hejtmána pro oblast školství
a cestovního ruchu

KRYCÍ LIST NABÍDKY	
Název veřejné zakázky	„Realizace expozice veletrhu cestovního ruchu Plzeňského kraje ITEP 2019“ veřejná zakázka malého rozsahu na služby
Identifikační údaje zadavatele	Zadavatel: Plzeňský kraj Sídlo: Škroupova 18, 306 13 Plzeň IČO: 70890366 Zastoupený: Josefem Bernardem - hejtmanem PK
IDENTIFIKAČNÍ ÚDAJE UCHAZEČE	
Obchodní firma/název/jméno, příjmení	=VYPLNÍ UCHAZEČ=
Právní forma (popř. údaj o zápisu v OR)	=VYPLNÍ UCHAZEČ=
Identifikační číslo	=VYPLNÍ UCHAZEČ=
Sídlo/místo podnikání/místo trvalého pobytu	=VYPLNÍ UCHAZEČ=
Oprávněná osoba jednat jménem či za uchazeče	=VYPLNÍ UCHAZEČ= Jméno a příjmení: Funkce: Kontakt (e-mail, tel.): Oprávnění zastupovat (odkaz na OR, popř. na plnou moc):
Kontaktní osoba (je-li odlišná od oprávněné osoby)	=VYPLNÍ UCHAZEČ= Jméno a příjmení: Kontakt (e-mail, tel.): Adresa pro doručování (je-li odlišná od sídla/místa podnikání):
CELKOVÁ NABÍDKOVÁ CENA UCHAZEČE za celý kompletní předmět plnění výše uvedené VZ	
Nabídková cena v Kč bez DPH <i>(bude předmětem hodnocení)</i>	=VYPLNÍ UCHAZEČ=
Výše DPH v Kč	=VYPLNÍ UCHAZEČ=
Nabídková cena v Kč včetně DPH	=VYPLNÍ UCHAZEČ=
Délka záruky	=VYPLNÍ UCHAZEČ=
PROHLÁŠENÍ	
<p>Jako uchazeč o veřejnou zakázku čestně prohlašuji, že</p> <ul style="list-style-type: none"> - jsem se v plném rozsahu seznámil se zadávacími podmínkami (Výzvou), rozsahem a povahou veřejné zakázky, na kterou podávám nabídku, že jsou mi známy veškeré podmínky nezbytné k její realizaci, před podáním nabídky jsem si vyjasnil všechna sporná ustanovení či nejasnosti a že se zadávacími podmínkami (Výzvou) souhlasím a respektuji je, - veškeré údaje, informace, doklady a dokumenty, které jsem uvedl v nabídce, jsou pravdivé a odpovídají skutečnosti, - akceptuji zadávací lhůtu ve Výzvě, - nabídka podaná na výše uvedenou veřejnou zakázku má =VYPLNÍ UCHAZEČ= stránek. 	
Datum: V =VYPLNÍ UCHAZEČ= dne =VYPLNÍ UCHAZEČ=	<p>Svým podpisem stvrzuji, že výše uvedené údaje o uchazeči a nabídkové ceně jsou správné a závazné. <i>Podpis oprávněné osoby jednat jménem či za uchazeče:</i></p> <p>=VYPLNÍ A PODEPÍŠE UCHAZEČ= Jméno a příjmení: Funkce, oprávnění:</p>

