

**Průzkum stěn, stropu a mobiliáře zadní místnosti barokní  
lékárny v Klatovech, čp 149/1**



Průzkum vypracovali:

Marek Scheib *Scheib*  
Adam Souček Mgr.Art

Dne 7. 5. 2010

## **Průzkum stěn, stropu a mobiliáře zadní místnosti barokní lékárny v Klatovech, čp 149/1**

### **Průzkum stěn a stropu**

Jedná se zde o obdélnou místnost, zaklenutou valenou renesanční klenbou se styčnými výsečemi s hranou opatřenou hřebínky. Západní stěna místnosti je u levého rohu prolomena hlubokou okenní špaletou se segmentovým záklenkem. Východní stěna je ve středu prolomena vchodem z přední místnosti lékárny.

V rámci průzkumu bylo provedeno 21 sond do stěn a klenby.

Sonda S1 – na pravé hraně špalety okna. Zde se pod vrstvou mladších celoplošných výmaleb dochovaly bohaté dekorativní malby.

Sonda S2 – v ploše špalety. Zde se pod vrstvou mladších celoplošných výmaleb dochovaly bohaté dekorativní malby.

Sonda S3 – v hřebínku klenby. Zde se dochovaly jen běžné celoplošné malby.

Sonda S4 – pásová sonda v pravé špaletě okna. Zde se pod vrstvou mladších celoplošných výmaleb dochovaly bohaté dekorativní malby.

Sonda S5 – v ploše západní stěny. Zde se dochovaly jen běžné celoplošné malby.

Sonda S6 – v ploše stropu. Zde se dochovaly jen běžné celoplošné malby.

Sonda S7 – v ploše západní stěny. Zde se dochovaly jen běžné celoplošné malby.

Sonda S8 – v ploše severní stěny. Zde se dochovaly jen běžné celoplošné malby.

Dále jsou zde patrné poruchy historických omítek a jejich opravy.

Sonda S9 – v ploše jižní stěny. Zde se dochovaly jen běžné celoplošné malby.

Sonda S10 – na hřebínku klenby. Zde se dochovaly jen běžné celoplošné malby.

Sonda S11 – stratigrafická sonda na rozhraní dvou klenebních výsečí. Zde se dochovaly jen běžné celoplošné malby. Ve vrstvě 3 byla objevena tmavá bordura při hraně výseče.

Sonda S12 – na rozhraní stropu a východní stěny. Zde se dochovaly jen běžné celoplošné malby.

Sonda S13 – v ploše východní stěny. Zde se dochovaly jen běžné celoplošné malby.

## Průzkum stěn, stropu a mobiliáře zadní místnosti barokní lékárny v Klatovech, čp 149/1

Sonda S14 – v ploše klenby. Zde byla zachycena mladší štuková oprava.

Sonda S15 – v křížení hřebínku klenby. Zde se dochovaly jen běžné celoplošné malby.

Sonda S16 – v rozhraní jižní stěny a stropu. Zde se dochovaly jen běžné celoplošné malby.

Sonda S17 – v rozhraní výsečí klenby. Zde se dochovaly jen běžné celoplošné malby. Ve vrstvě 3 byla objevena tmavá bordura při hraně výseče.

Sonda S18 – na záklenku a zdi špalety dveří u vstupu ve východní stěně. Zde se dochovaly jen běžné celoplošné malby.

Sonda S19 – na výběhu klenby. Zde se dochovaly jen běžné celoplošné malby.

Sonda S20 – v rozhraní levé špalety okna. Zde byly zachyceny novodobé opravy a původní omítka.

Sonda S21 – v levé špaletě okna. Zde se pod vrstvou mladších celoplošných výmalb dochovaly bohaté dekorativní malby.

Sondy zachytily většinou jen běžné monochromní výmalby s výjimkou špalety okna. Jedná se o tyto vrstvy:

1. nejstarší bílý celoplošný zažloutlý nátěr
2. zešedlý okrový celoplošný nátěr
3. šedomodrý nátěr, ke kterému patří složitá bohatě rozbarvená výmalba špalety a linka na hranách klenebních výsečí
4. nahnědlý šedý celoplošný nátěr
5. několik světlých vápenných celoplošných nátěrů
6. současná povrchová úprava

V sondách S1, S2, S4 a S21 ve špaletě okna byla objevena náročná dekorativní výmalba špalety okna. Tato přináleží třetí šedomodré celoplošné výmalbě. V této vrstvě byla bohatě malovaná špaleta, která byla ve zbytku místnosti doplněna jen

## **Průzkum stěn, stropu a mobiliáře zadní místnosti barokní lékárny v Klatovech, čp 149/1**

linkou podle rozhraní klenebních výsečí. Dále průzkum objevil četné poruchy omítek s mladšími i staršími vysprávkami.

### **Závěr z průzkumu místnosti**

Místnost byla v minulosti většinou monochromně vymalována, výjimku tvoří třetí vrstva s bohatou malbou ve špaletě a linkami kolem rozhraní výsečí klenby. Zbytek místnosti byl monochromně vymalován šedomodrým nátěrem.

### **Záměr na restaurování stěn a stropu s monochromním nátěrem**

Nejprve je nutné revidovat neintegrované opravy a úpravy v povrchu omítek a také poruchy omítky. Dále doporučuji přebroušení hrubé struktury omítky a současné výmalby (působí neprodyšným dojmem – zřejmě jde o akrylátový nátěr). K opravě omítek by měl být použit jen čistě vápenopískový štuk. Opravenou omítku klenby doporučuji několikrát natřít vápennou nebo hlinkovou prodišnou barvou, přitónovanou kvalitními stálými pigmenty do šedomodrého odstínu vrstvy č.3. Barevnost by měla být konzultována se zástupcem památkové péče. Dále doporučuji provést rekonstrukci linek patřících k vrstvě č. 3, které patří k dekorativní výmalbě malovaných špalet. Stěny a strop budou provedeny formou rekonstrukce. Zde se jeví jako zbytečné provádět celoplošný odkryv monochromní barevnosti.

### **Záměr na restaurování dekorativní malby ve špaletě okna**

Malba se dochovala v ploše hluboké špalety okna. Jedná se o bohatě provedenou malbu technikou secco ve 3. vrstvě. Malba se dochovala v poměrně dobrém stavu. Části malby však již chybí v důsledku oprav omítek a jiných zásahů, jsou zde patrné četné plomby. Celý povrch malby je krytý vrstvami nátěrů.

# Průzkum stěn, stropu a mobiliáře zadní místnosti barokní lékárny v Klatovech, čp 149/1

## Seznam prací:

1. Ohledání stavu památky
2. Vyhodnocení a přesné stanovení časových postupů a upřesnění technologických řešení vycházejících z předchozích zjištění
3. Odkryv historických maleb a omítek vycházející z předchozího průzkumu konzultovaného se zástupcem památkového ústavu. Toto bude prováděno citlivým prýskáním vrstev kryjících malby
4. Prekonsolidace historických maleb 5% roztokem Paraloidu v xylenu
5. Dočištění odkrytých ploch
6. Případné odsolení, které bude spočívat v rozpouštění solí destilovanou, posléze demineralizovanou, vodou zahřátou na 30 - 40°C. Dále budou omítky v případě mykologického nálezu ošetřeny dle doporučení mykologa
7. Konsolidace a penetrace historických omítek bez malby. Toto bude prováděno Porosilem nebo uhličitánem vápenatým (vápennou vodou), případně na základě konzultace s technologem, jiným vhodným přípravkem
8. Odstranění všech cementových a sádrových vysprávek a omítek a odstranění všech neintegrovaných tmelů
9. Injektáž uvolněných historických omítek za použití Terrako injektu
10. Případný transfer maleb nalézajících se na degradovaném a zcela rozpadlém podkladu. K tomu bude použito Terrako transferu
11. Doplnění historických omítek novými omítkami, které budou vycházet z původních vápenných omítek, jak vzhledově, tak technologicky
12. Čištění původních maleb. Zde bude preferováno čištění destilovanou vodou a mechanické čištění
13. Povrchová konzervace vyčištěného, odsoleného a stabilizovaného historického povrchu maleb, k tomu bude použit Paraloid B72

## **Průzkum stěn, stropu a mobiliáře zadní místnosti barokní lékárny v Klatovech, čp 149/1**

14. Nové tmelení Terrako tmelem, odpovídající struktuře a vzhledu původní omítky
15. Scelující retuš malby akvarelovými barvami nebo práškovými pigmenty pojenými Primalem AC35 s přídavkem Tylosy 300 pro zvýšení reverzibility
16. Rekonstrukce architektonických rámců vycházející z originálních dochovaných partií
17. Reverzibilní retuš práškovými pigmenty pojenými Primalem AC35 s přídavkem Tylosy 300 pro zvýšení reverzibility
18. Podrobná restaurátorská zpráva s fotodokumentací

### Materiály navrhované pro restaurování

1. Paraloid B72
2. Primal AC36
3. Tylóza 300
4. Terakko injekt
5. Terakko tmel
6. Kvalitní freskařské pigmenty
7. Kvalitní vápno
8. Gáza
9. Japonský papír

Všechny práce budou v průběhu konzultovány se zástupcem památkové péče.

## **Průzkum stěn, stropu a mobiliáře zadní místnosti barokní lékárny v Klatovech, čp 149/1**

### **Průzkum mobiliáře zadní místnosti barokní lékárny**

#### Popis památky

Jedná se o mobiliář barokní lékárny sestávající ze skříní a polic podél stěn zadní místnosti a pracovního stolu ve středu. Mobiliář lékárny byl původně vyroben pro Jezuitský klášter, ve kterém se původně nalézal. Lékárna byla řezána v roce 1733 truhlářem a jezuitským bratrem laikem Janem Geschwendtem. Klášterní mobiliář lékárny byl později prodán a umístěn v domě čp. 149/1. Hlavní část mobiliáře byla umístěna v přední místnosti, zbytek byl použit do zadní místnosti lékárny. Při přenesení mobiliáře do nové lékárny musely být jednotlivé skříně značně přetvarovány a upraveny pro menší prostor s jinou dispozicí a jiným tvarem a výškou klenutí. Mobiliář zadní místnosti je tvořen na východní stěně vysokou barokní skříní s horním dílem se středními dvířky rámovanými šuplíky. Spodní díl je širší, má ve středu jen dvířka po stranách a z vrcholu rámovaná šuplíky. Tyto díly k sobě původně zřejmě nepatřily. Skříň je doplněna soustavou nesourodých polic a hladkou mladší skříňkou s dvířky. Severní stěna mobiliáře je tvořena v soklové partii skříňkami se šuplíky různých velikostí, doplněna je v horní části policemi s římsou, která je ukončuje. Východní stěna je tvořena jednou skříní s horním dílem s prosklenými dvířky a šuplíky, a spodním dílem s dvířky. Tato skříň je doplněna po stranách dvěma policovými díly. Jižní stěna je vpravo tvořena dvěma barokními skříněmi s prosklenými nástavci, levá má spodní díl s plnými dvířky, pravá má spodní díl tvořen blokem skříně se šuplíky. Mezi tyto skříně jsou vloženy police s prosklenými dvířky. Levou stranu jižní stěny místnosti kryjí dva na sobě položené bloky skříní se šuplíky. Ve středu místnosti je barokní pracovní stůl s mnoha šuplíky doplněný dvěma sloupky po stranách. V zadní místnosti byly užity barokní skříně a jejich díly. Tyto byly seskládány zejména se zřetelem na jejich praktické užití. Méně bylo dbáno na estetickou stránku. Většina dílů mobiliáře je barokní, o čemž svědčí jejich výzdoba (pilastry, prolamované římsy, řezby, kování, vpadlá prolamovaná čela šuplíků atd). V mobiliáři místnosti jsou

## Průzkum stěn, stropu a mobiliáře zadní místnosti barokní lékárny v Klatovech, čp 149/1

také použité mladší doplňky, jako jsou police a některé díly se šuplíky nebo jednotlivé skřínky. Celek mobiliáře působí, i přes jeho nesourodou skladbu, celkem přirozeným organicky vzniklým dojmem.

### Průzkum

V rámci průzkumu bylo provedeno celkem 34 sond na mobiliáři. Z toho sondy VS1 – VS4 na východní stěně, ZS1 – ZS7 na západní stěně, SS1 – SS5 na severní stěně, JS1 – JS12 na stěně jižní a TS1 – TS6 na pracovním stole ve středu místnosti.

### Popis jednotlivých sond:

Sonda VS1 – v prolamované římsě tympanonu skříně. Pod vrstvou monochromních mladších nátěrů byl objeven růžový nejstarší nátěr.

Sonda VS2 – ve vnitřním poli tympanonu skříně. Pod vrstvou monochromních mladších nátěrů byl objeven otisk po již zaniklé řezbě.

Sonda VS3 – bok spodního dílu skříně. Pod vrstvou monochromních mladších nátěrů byl objeven růžový nejstarší nátěr.

Sonda VS4 – ve spodních dvířkách skříně. Pod vrstvou monochromních mladších nátěrů byla objevena tato nejstarší barevnost: okrový rám, červené profily a vpadlá šedá pole.

Sonda ZS1 – ve vrcholovém dílu na palmetě. Pod vrstvou monochromních mladších nátěrů byl objeven zbytek krémového nátěru.

Sonda ZS2 – v ploše tympanonu skříně. Pod vrstvou monochromních mladších nátěrů nebyla objevena starší barevnost.

Sonda ZS3 – v ploše boku spodního dílu skříně. Pod vrstvou monochromních mladších nátěrů byl objeven zbytek krémového nátěru.

Sonda ZS4 – v ploše dvířek spodního dílu skříně. Pod vrstvou monochromních mladších nátěrů nebyla objevena starší barevnost.



## **Průzkum stěn, stropu a mobiliáře zadní místnosti barokní lékárny v Klatovech, čp 149/1**

Sonda ZS5 – v čelech polic. Pod vrstvou monochromních mladších nátěrů byl objeven růžový nejstarší nátěr.

Sonda ZS6 – v ploše římsy nad policemi. Pod vrstvou monochromních mladších nátěrů byl objeven růžový nejstarší nátěr.

Sonda ZS7 – na dvířkách boční skříňky. Pod vrstvou monochromních mladších nátěrů nebyla objevena starší barevnost.

Sonda SS1 – ve volutě ukončující římsu policového dílu. Pod vrstvou monochromních mladších nátěrů byl objeven růžový nejstarší nátěr.

Sonda SS2 – v římsce ukončující policový díl. Pod vrstvou monochromních mladších nátěrů byl objeven růžový nejstarší nátěr.

Sonda SS3 – v čele šuplíku. Pod vrstvou monochromních mladších nátěrů byl objeven červený profil rámečku, světlešedý rámeček a šedé vpadlé pole.

Sonda SS4 – v čele zásuvky. Pod vrstvou monochromních mladších nátěrů byl objeven šedý nátěr pole a šedý nátěr rámečku.

Sonda SS5 - v čele šuplíku. Pod vrstvou monochromních mladších nátěrů byl objeven červený profil rámečku, světlešedý rámeček a šedé vpadlé pole.

Sonda JS1 – na hlavici pilastru. v čele šuplíku. Pod vrstvou monochromních mladších nátěrů byl objeven růžový nejstarší nátěr a šedý nátěr na vrubované stuze.

Sonda JS2 – na boku nástavce pravé skříňky. Pod vrstvou monochromních mladších nátěrů byl objeven růžový nejstarší nátěr.

Sonda JS3 – na boku horního nástavce pravé skříně. Pod vrstvou monochromních mladších nátěrů byl objeven žlutý nátěr těla skříňky, zelenošedý nátěr vpadlého pole pilastru a červený profil římsy rámující pilastry a červená dvířka.

Sonda JS4 – v patce pilastru pravé skříně. Pod vrstvou monochromních mladších nátěrů byl objeven šedý nátěr.

Sonda JS5 – na šuplíku horního dílu pravé skříně. Pod vrstvou monochromních mladších nátěrů byl objeven růžový nejstarší nátěr.

Sonda JS6 – na patce pilastru střední skříně. Pod vrstvou monochromních mladších nátěrů bylo objeveno červené lemování pilastru a šedá vrubovaná stuha.

## **Průzkum stěn, stropu a mobiliáře zadní místnosti barokní lékárny v Klatovech, čp 149/1**

Sonda JS7 – na dvířkách spodního dílu střední skříně. Pod vrstvou monochromních mladších nátěrů byl objeven šedý nátěr vpadlého pole dvířek, červený nátěr profilu a světlý rámeček a na těle skříně světle růžový nátěr.

Sonda JS8 – na boku spodního dílu střední skříně. Pod vrstvou monochromních mladších nátěrů byl objeven růžový nejstarší nátěr.

Sonda JS9 – na levém horním policovém dílu. Pod vrstvou monochromních mladších nátěrů nebyla objevena starší barevnost.

Sonda JS10 – na levém spodním policovém dílu. Pod vrstvou monochromních mladších nátěrů byl objeven růžový nejstarší nátěr.

Sonda JS11 – na šuplíku levého spodního policového dílu. Pod vrstvou monochromních mladších nátěrů byl objeven červený nátěr ve středu pole šuplíku a otisk po odtržených římsách po obvodu.

Sonda JS12 – ve vrcholové palmetě pravé skříňky. Pod vrstvou monochromních mladších nátěrů byl objeven nepatrný zbytek zlacení na křídovém podkladu.

Sonda TS1 – na čele šuplíku stolu. Pod vrstvou monochromních mladších nátěrů byl objeven šedý rámeček s červeným profilem a šedé vpadlé pole.

Sonda TS2 – na sloupku pracovního stolu. Pod vrstvou monochromních mladších nátěrů byl objeven růžový nejstarší nátěr.

Sonda TS3 – na sloupku pracovního stolu. Pod vrstvou monochromních mladších nátěrů byl objeven růžový nejstarší nátěr.

Sonda TS4 – na boku pracovního stolu. Pod vrstvou monochromních mladších nátěrů bylo objeveno šedé vpadlé pole s červenou profilací rámečku.

Sonda TS5 – na čele šuplíku. Pod vrstvou monochromních mladších nátěrů byl objeven růžový nejstarší nátěr.

Sonda TS6 – v soklu pracovního stolu. Pod vrstvou monochromních mladších nátěrů byl objeven růžový nejstarší nátěr.

# **Průzkum stěn, stropu a mobiliáře zadní místnosti barokní lékárny v Klatovech, čp 149/1**

## **Závěr z průzkumu**

Mobiliář místnosti tvoří sestava převážně barokních skříní a stolu doplněná mladšími policemi a skříňkami. Jednotlivé barokní skříně jsou zde druhotně použité, jsou sestaveny spíše účelově. Spodní díly skříní původně nepatřily k horním nástavcům. Jed zde o torzo původně většího celku, který byl seskládán podle momentální potřeby, ne však zcela necitlivě. Celek působí celkem přirozeným organickým dojmem. Původní barevnost barokních skříní spočívala většinou v červené nebo šedé konstrukci v šedých kazetách, páscích a některých řezbách. Červeně byly opatřeny žlábký lemující kazety šuplíků a dvířek. Našly se však odchylky od této barevnosti, jako například kombinace šedých u pole i rámečku šuplíku nebo jen červená barevnost bez rozbarvení. Z toho se dá usuzovat, že nešlo o jednotný celek, ale o díly seskládané z různých celků původně jinak sestaveného mobiliáře. Dále byly objeveny stopy po bohatší řezbářské výzdobě (jejich otisky). Tato výzdoba byla v minulosti již odstraněna.

## **Návrh na restaurování mobiliáře**

U mobiliáře nedoporučujeme odkryv ani rehabilitaci nejstarší barokní vrstvy z důvodů, že tato se liší u jednotlivých dílů i v rámci jedné skříně a u nových doplňků zcela chybí. Také nelze restaurování nebo původní rehabilitaci doporučit z důvodů ztráty řezbářské výzdoby, která tuto barevnost doplňovala. U mobiliáře doporučujeme restaurátorskou opravu stávající polychromie, i když není příliš hodnotná ani nápaditá. Nicméně patří k stávající podobě sestavy mobiliáře, a také svým jednotným pojetím neupozorňuje na nové doplňky a nepůvodní sestavy skříní.

## **Záměr na restaurování dřevěné konstrukce mobiliáře**

1. podrobné ohledání konstrukcí a přesná lokalizace a rozsah nutných zásahů
2. demontáž mechanických částí a kování
3. zpevnění konstrukce a revize lepených spojů

## **Průzkum stěn, stropu a mobiliáře zadní místnosti barokní lékárny v Klatovech, čp 149/1**

4. čištění, pasivace a povrchová úprava kování
5. přiklizení rozvolněných prvků, špánování rušivých prasklin a doplnění chybějících částí materiálů i povrchově dle originálu
6. tmelení a broušení tmelu
7. čištění partií v pohledovém dřevě od starších laků a vosků
8. retuš a laková úprava prvků v pohledovém dřevě
9. preventivní ošetření proti biologickému napadení z nepohledových stran
10. osazení ošetřeného kování a sesazení demontovaných dílů
11. vypracování podrobné restaurátorské zprávy s fotodokumentací

### Záměr na restaurování barevných polychromií mobiliáře

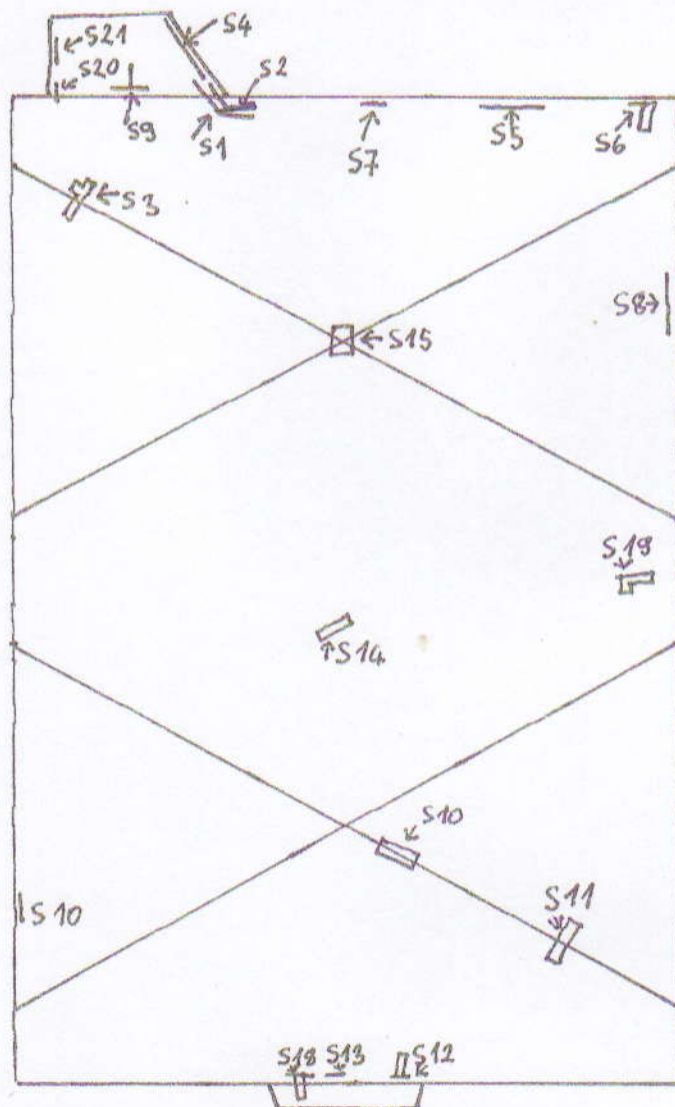
1. čištění stávajících polychromií
2. fixáže a zpevnění stávajících polychromií Paraloidem B72
3. tmelení defektů stávajících polychromií křídovým tmelem
4. scelující retuš v lokálním tónu stávajících polychromií
5. závěrečná ochranná laková úprava
6. vypracování podrobné restaurátorské zprávy s fotodokumentací

### Seznam předpokládaných materiálů pro výše popsané restaurátorské zásahy

kvalitní kostní klíž, plavená křída, boloňská křída, masivní dřevo odpovídající původním konstrukcím, šelak, fermež, vosk, líh, benzín, biocidní prostředek, kovářská čern, zaponový lak, freskařské pigmenty, Primal AC35, Paraloid B72, boloňské mýdlo

# Průzkum stěn, stropu a mobiliáře zadní místnosti barokní lékárny v Klatovech, čp 149/1

## Umístění sond v plánu



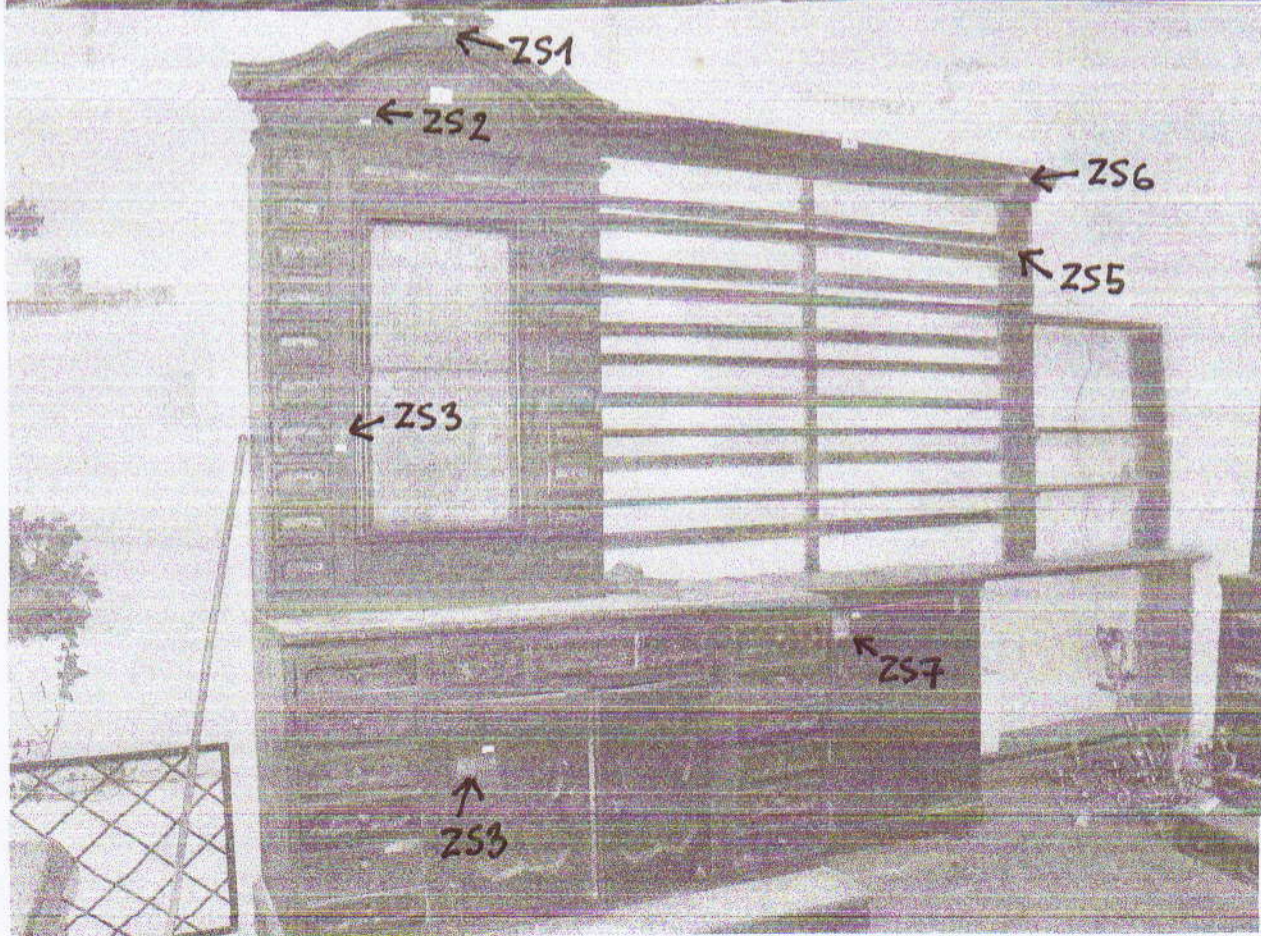
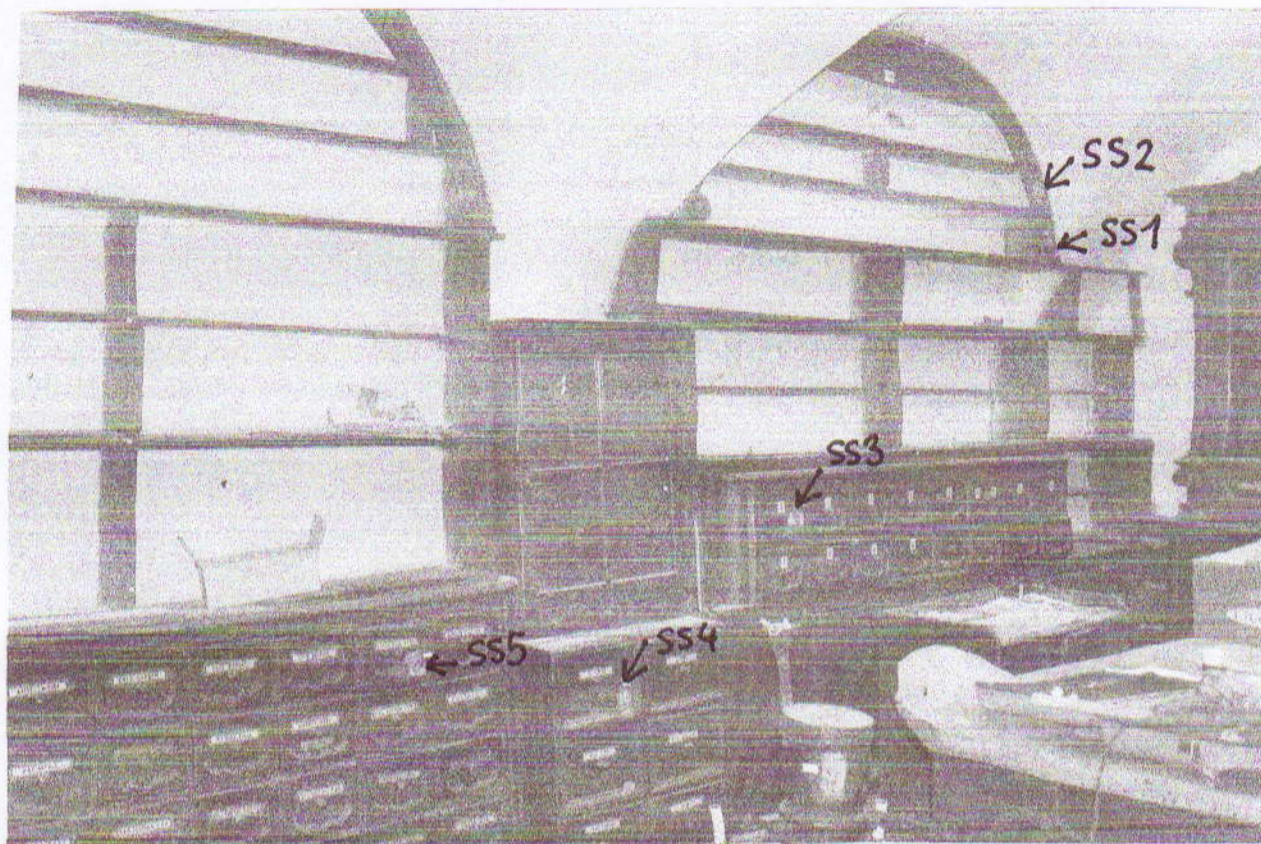
Průzkum stěn, stropu a mobiliáře zadní místnosti barokní  
lékárny v Klatovech, čp 149/1

Umístění sond



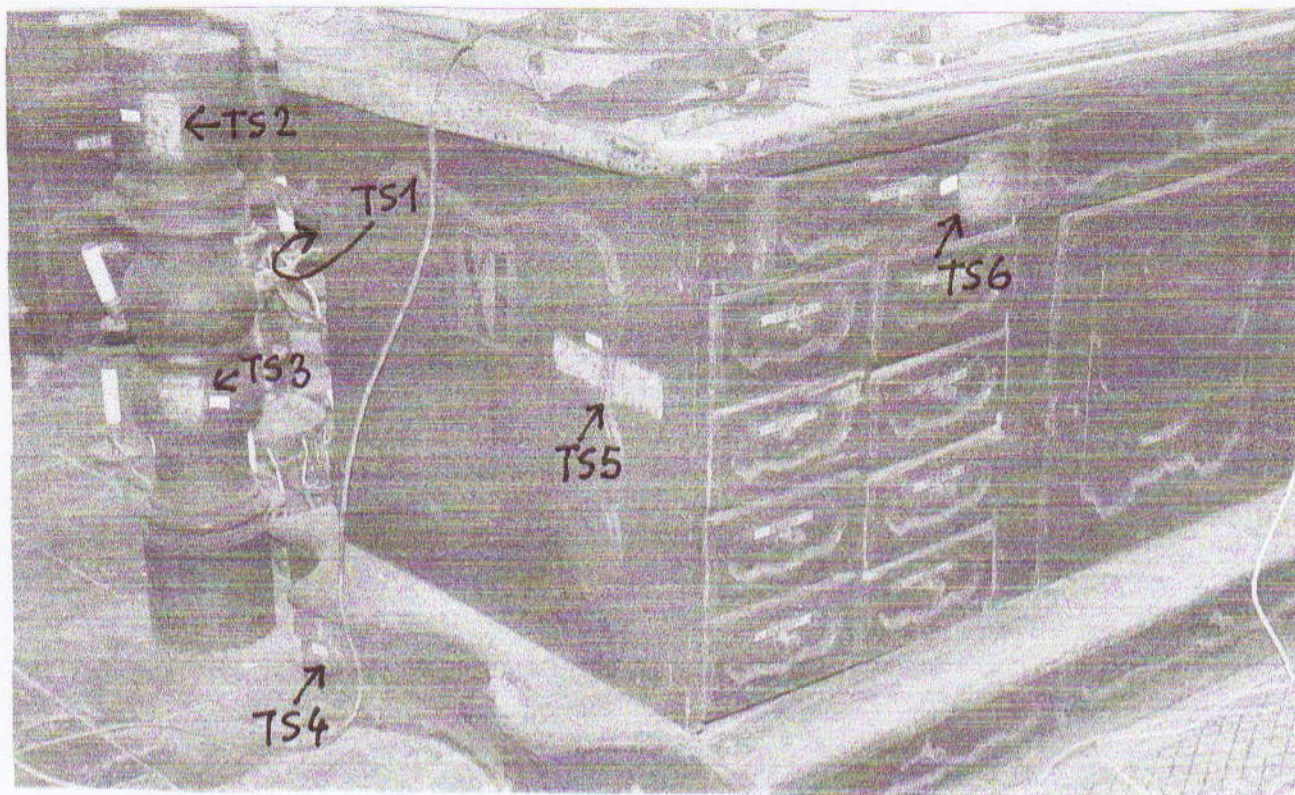
# Průzkum stěn, stropu a mobiliáře zadní místnosti barokní lékárny v Klatovech, čp 149/1

## Umístění sond



# Průzkum stěn, stropu a mobiliáře zadní místnosti barokní lékárny v Klatovech, čp 149/1

## Umístění sond





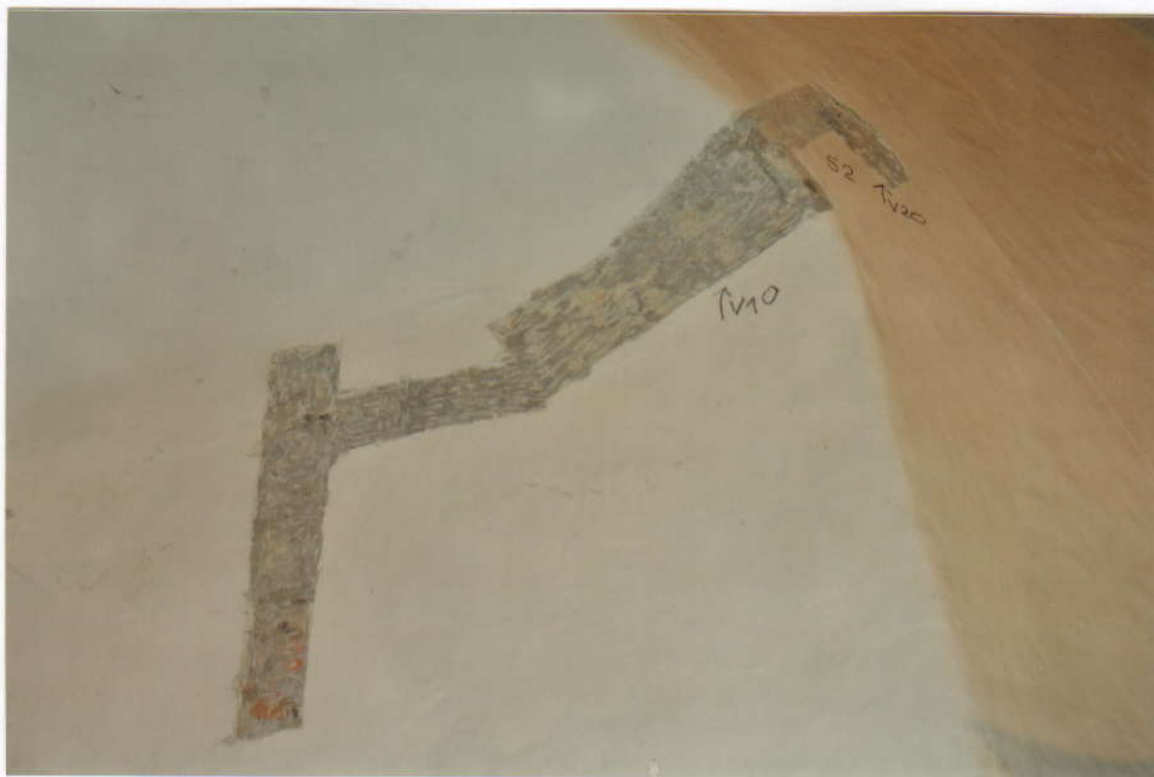
**Průzkum stěn, stropu a mobiliáře zadní místnosti barokní  
lékárny v Klatovech, čp 149/1**

**Sonda S1**



**Průzkum stěn, stropu a mobiliáře zadní místnosti barokní  
lékárny v Klatovech, čp 149/1**

**Sonda S2**



Průzkum stěn, stropu a mobiliáře zadní místnosti barokní  
lékárny v Klatovech, čp 149/1

Sonda S3



**Průzkum stěn, stropu a mobiliáře zadní místnosti barokní  
lékárny v Klatovech, čp 149/1**

**Sonda S4**



**Průzkum stěn, stropu a mobiliáře zadní místnosti barokní  
lékárny v Klatovech, čp 149/1**

**Sondy S5 a S6**



**Průzkum stěn, stropu a mobiliáře zadní místnosti barokní  
lékárny v Klatovech, čp 149/1**

**Sonda S7**



**Průzkum stěn, stropu a mobiliáře zadní místnosti barokní  
lékárny v Klatovech, čp 149/1**

**Sonda S8**



**Průzkum stěn, stropu a mobiliáře zadní místnosti barokní  
lékárny v Klatovech, čp 149/1**

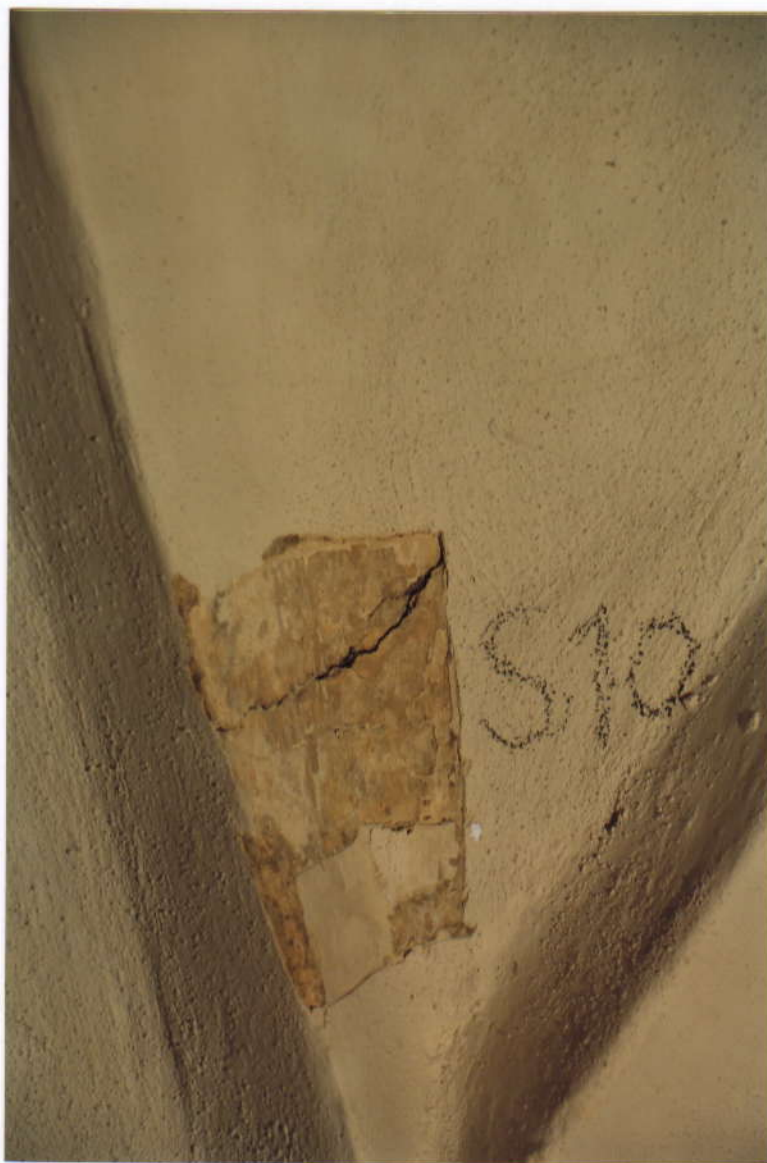
**Sonda S9**





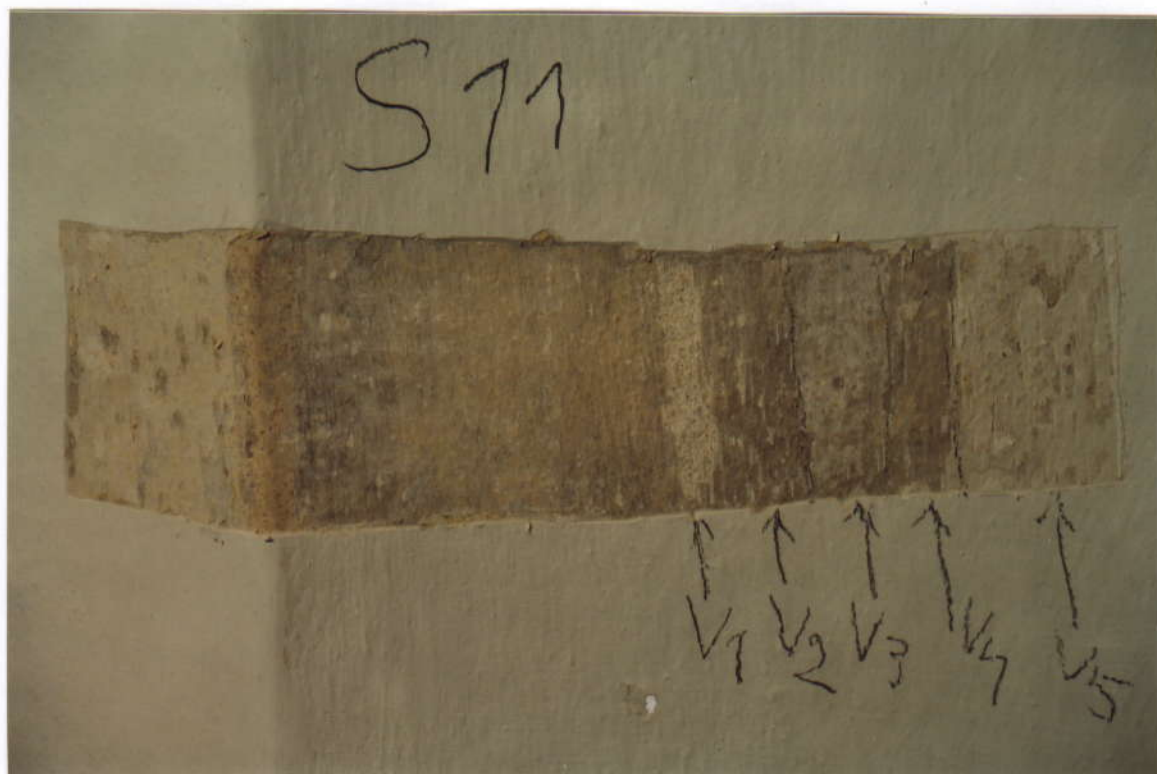
**Průzkum stěn, stropu a mobiliáře zadní místnosti barokní  
lékárny v Klatovech, čp 149/1**

**Sonda S10**



Průzkum stěn, stropu a mobiliáře zadní místnosti barokní  
lékárny v Klatovech, čp 149/1

Sonda S11



**Průzkum stěn, stropu a mobiliáře zadní místnosti barokní  
lékárny v Klatovech, čp 149/1**

**Sonda S12**



**Průzkum stěn, stropu a mobiliáře zadní místnosti barokní  
lékárny v Klatovech, čp 149/1**

**Sonda S13**



**Průzkum stěn, stropu a mobiliáře zadní místnosti barokní  
lékárny v Klatovech, čp 149/1**

**Sonda S14**



**Průzkum stěn, stropu a mobiliáře zadní místnosti barokní  
lékárny v Klatovech, čp 149/1**

**Sonda S15**



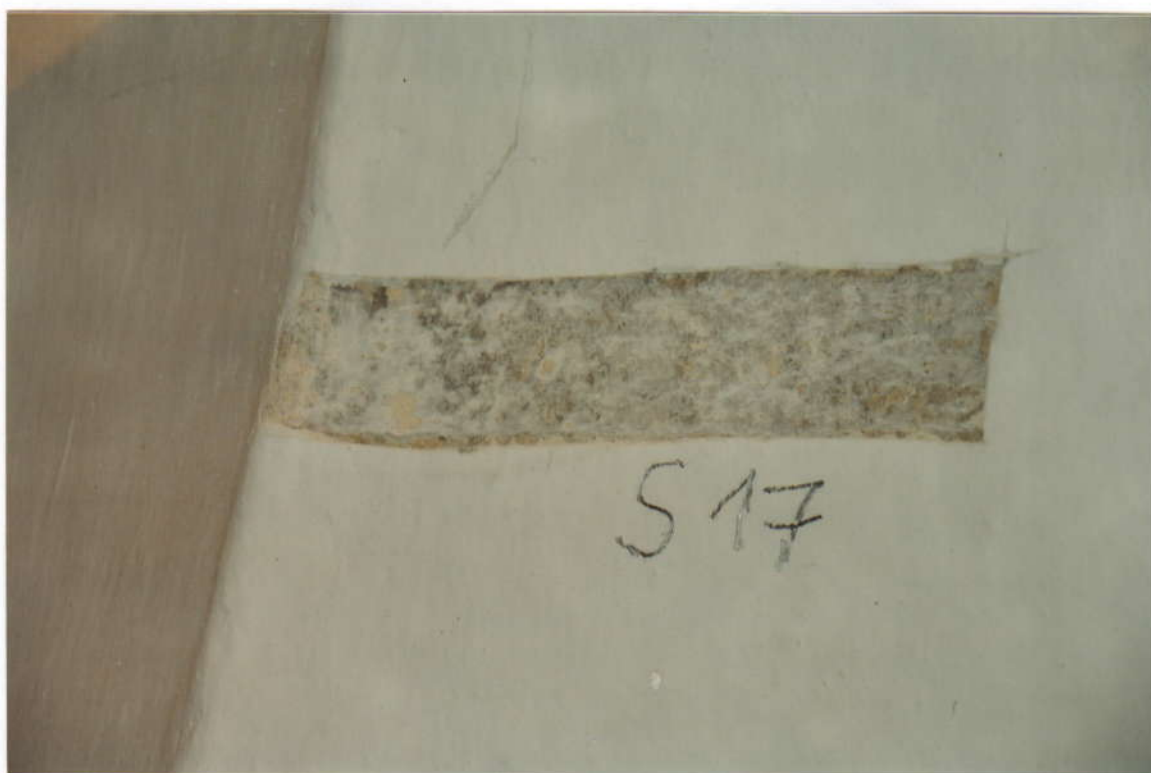
**Průzkum stěn, stropu a mobiliáře zadní místnosti barokní  
lékárny v Klatovech, čp 149/1**

**Sonda S16**



**Průzkum stěn, stropu a mobiliáře zadní místnosti barokní  
lékárny v Klatovech, čp 149/1**

**Sonda S17**





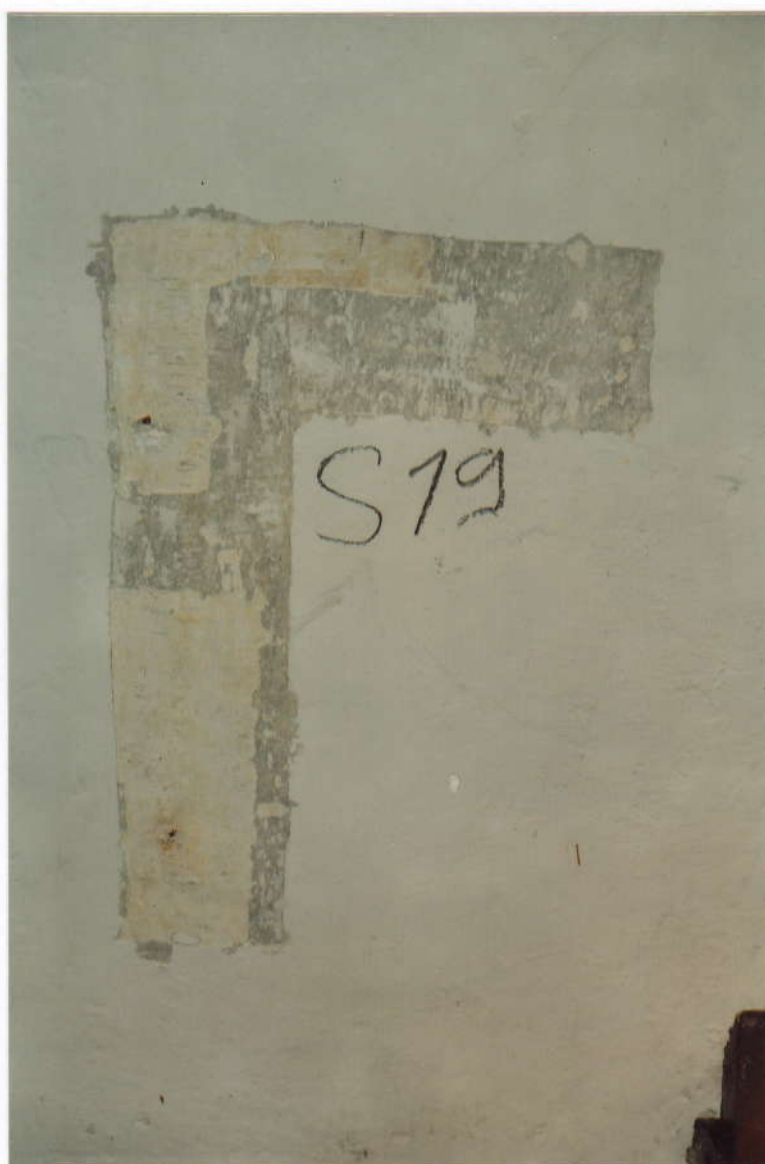
**Průzkum stěn, stropu a mobiliáře zadní místnosti barokní  
lékárny v Klatovech, čp 149/1**

**Sonda S18**



**Průzkum stěn, stropu a mobiliáře zadní místnosti barokní  
lékárny v Klatovech, čp 149/1**

**Sonda S19**



**Průzkum stěn, stropu a mobiliáře zadní místnosti barokní  
lékárny v Klatovech, čp 149/1**

**Sonda S20**



**Průzkum stěn, stropu a mobiliáře zadní místnosti barokní  
lékárny v Klatovech, čp 149/1**

**Sonda S21**



**Průzkum stěn, stropu a mobiliáře zadní místnosti barokní  
lékárny v Klatovech, čp 149/1**

**Detail sondy S4**



**Průzkum stěn, stropu a mobiliáře zadní místnosti barokní  
lékárny v Klatovech, čp 149/1**

**Sonda VS1**



**Průzkum stěn, stropu a mobiliáře zadní místnosti barokní  
lékárny v Klatovech, čp 149/1**

**Sonda VS2**



**Průzkum stěn, stropu a mobiliáře zadní místnosti barokní  
lékárny v Klatovech, čp 149/1**

**Sonda VS3**





**Průzkum stěn, stropu a mobiliáře zadní místnosti barokní  
lékárny v Klatovech, čp 149/1**

**Sonda VS4**



**Průzkum stěn, stropu a mobiliáře zadní místnosti barokní  
lékárny v Klatovech, čp 149/1**

**Sonda ZS1**



**Průzkum stěn, stropu a mobiliáře zadní místnosti barokní  
lékárny v Klatovech, čp 149/1**

**Sonda ZS2**



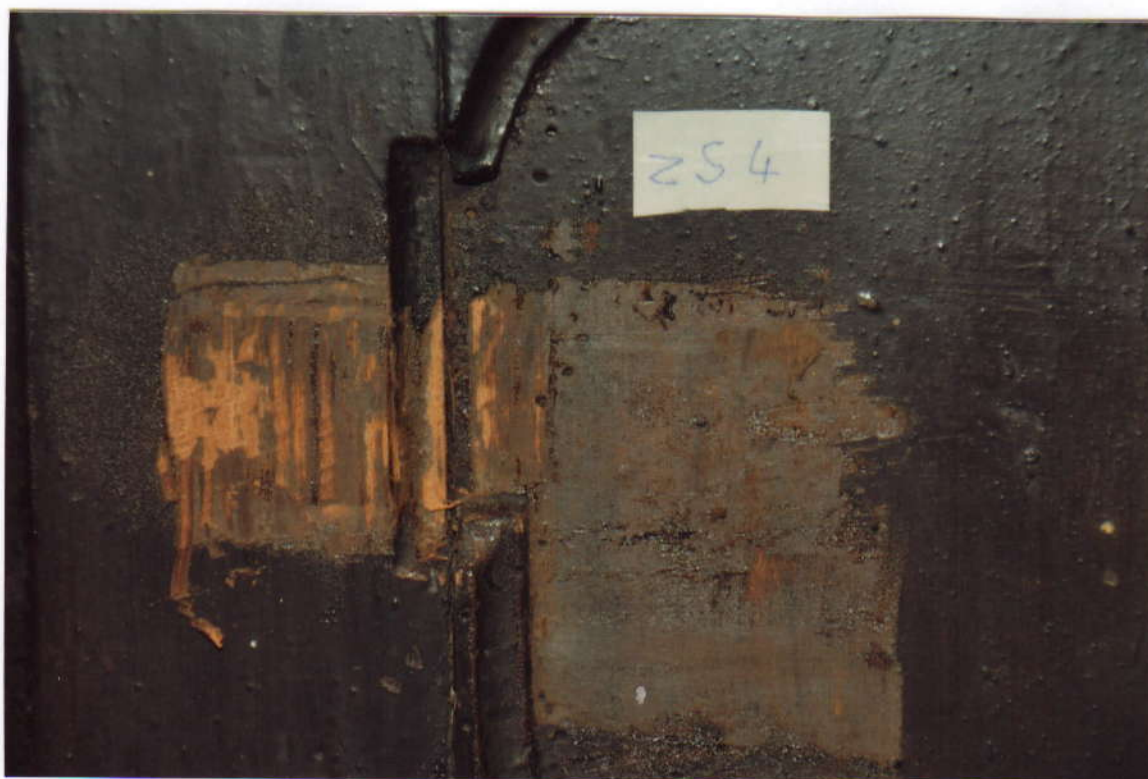
**Průzkum stěn, stropu a mobiliáře zadní místnosti barokní  
lékárny v Klatovech, čp 149/1**

**Sonda ZS3**



**Průzkum stěn, stropu a mobiliáře zadní místnosti barokní  
lékárny v Klatovech, čp 149/1**

**Sonda ZS4**



**Průzkum stěn, stropu a mobiliáře zadní místnosti barokní  
lékárny v Klatovech, čp 149/1**

**Sonda ZS5**



**Průzkum stěn, stropu a mobiliáře zadní místnosti barokní  
lékárny v Klatovech, čp 149/1**

**Sonda ZS6**



**Průzkum stěn, stropu a mobiliáře zadní místnosti barokní  
lékárny v Klatovech, čp 149/1**

**Sonda ZS7**





**Průzkum stěn, stropu a mobiliáře zadní místnosti barokní  
lékárny v Klatovech, čp 149/1**

**Sonda SS1**



**Průzkum stěn, stropu a mobiliáře zadní místnosti barokní  
lékárny v Klatovech, čp 149/1**

**Sonda SS2**



**Průzkum stěn, stropu a mobiliáře zadní místnosti barokní  
lékárny v Klatovech, čp 149/1**

**Sonda SS3**



**Průzkum stěn, stropu a mobiliáře zadní místnosti barokní  
lékárny v Klatovech, čp 149/1**

**Sonda SS4**



**Průzkum stěn, stropu a mobiliáře zadní místnosti barokní  
lékárny v Klatovech, čp 149/1**

**Sonda SS5**



**Průzkum stěn, stropu a mobiliáře zadní místnosti barokní  
lékárny v Klatovech, čp 149/1**

**Sonda JS1**



**Průzkum stěn, stropu a mobiliáře zadní místnosti barokní  
lékárny v Klatovech, čp 149/1**

**Sonda JS3**



**Průzkum stěn, stropu a mobiliáře zadní místnosti barokní  
lékárny v Klatovech, čp 149/1**

**Sonda JS4**





**Průzkum stěn, stropu a mobiliáře zadní místnosti barokní  
lékárny v Klatovech, čp 149/1**

**Sonda JS5**



**Průzkum stěn, stropu a mobiliáře zadní místnosti barokní  
lékárny v Klatovech, čp 149/1**

**Sonda JS6**



**Průzkum stěn, stropu a mobiliáře zadní místnosti barokní  
lékárny v Klatovech, čp 149/1**

**Sonda JS7**



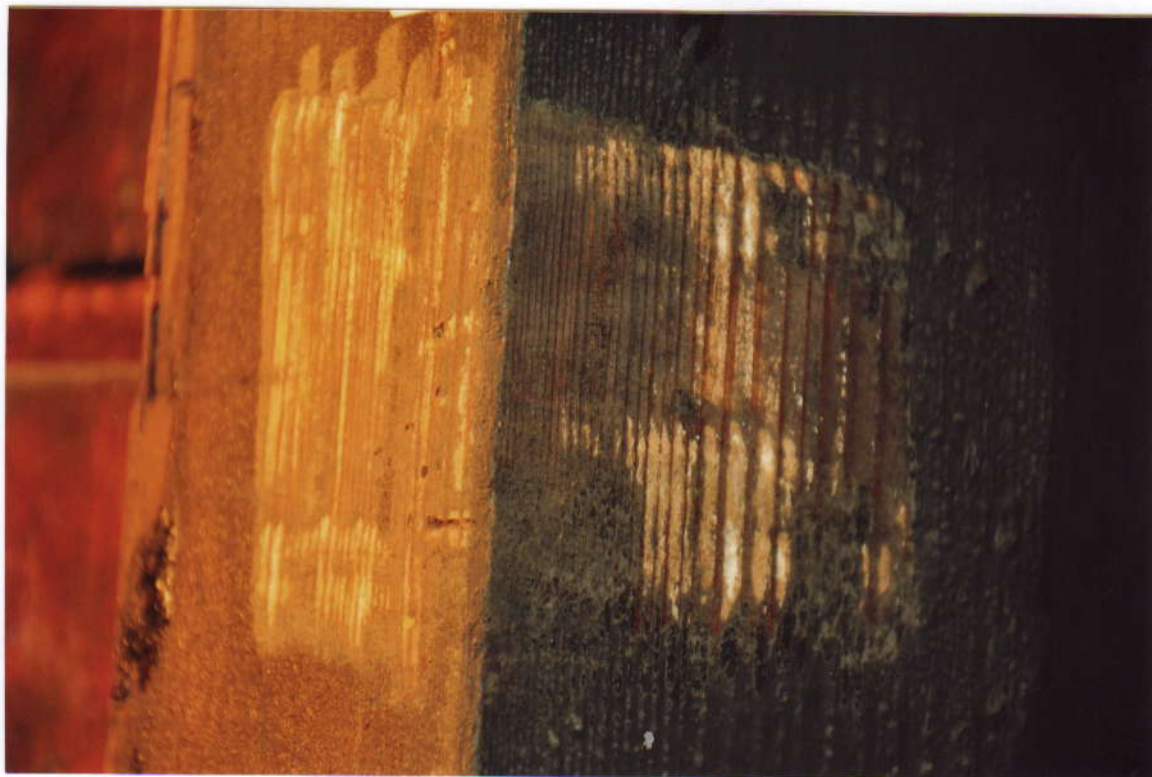
**Průzkum stěn, stropu a mobiliáře zadní místnosti barokní  
lékárny v Klatovech, čp 149/1**

**Sonda JS8**



**Průzkum stěn, stropu a mobiliáře zadní místnosti barokní  
lékárny v Klatovech, čp 149/1**

**Sonda JS9**



**Průzkum stěn, stropu a mobiliáře zadní místnosti barokní  
lékárny v Klatovech, čp 149/1**

**Sonda JS10**



Průzkum stěn, stropu a mobiliáře zadní místnosti barokní  
lékárny v Klatovech, čp 149/1

Sonda JS11



**Průzkum stěn, stropu a mobiliáře zadní místnosti barokní  
lékárny v Klatovech, čp 149/1**

**Sonda JS12**





**Průzkum stěn, stropu a mobiliáře zadní místnosti barokní  
lékárny v Klatovech, čp 149/1**

**Sonda TS1**



**Průzkum stěn, stropu a mobiliáře zadní místnosti barokní  
lékárny v Klatovech, čp 149/1**

**Sonda TS2**



**Průzkum stěn, stropu a mobiliáře zadní místnosti barokní  
lékárny v Klatovech, čp 149/1**

**Sonda TS3**



**Průzkum stěn, stropu a mobiliáře zadní místnosti barokní  
lékárny v Klatovech, čp 149/1**

**Sonda TS4**



**Průzkum stěn, stropu a mobiliáře zadní místnosti barokní  
lékárny v Klatovech, čp 149/1**

**Sonda TS5**



**Průzkum stěn, stropu a mobiliáře zadní místnosti barokní  
lékárny v Klatovech, čp 149/1**

**Sonda TS6**

