

# KUPNÍ SMLOUVA

uzavřená ve smyslu § 2079 a násl. zákona č. 89/2012 Sb., občanského zákoníku, ve znění pozdějších předpisů

## I. SMLUVNÍ STRANY

### 1. Prodávající:

Název: **LANGER INTERIÉRY s.r.o.**

Sídlo: **Čechova 672, 388 01 Blatná**

IČO: **24291480**

DIČ: **CZ24291480**

Zápis v OR: **Krajský soud v Českých Budějovicích, oddíl C, vložka 21285**

Zastoupený: **Ing. Petr Langer – jednatel společnosti**

E-mail: **langer@langer-interiery.cz**

Tel.: **602 726 160**

Bankovní spojení: **2800269664/2010 FIO Banka**

(dále „Prodávající“)

a

### 2. Kupující:

**Centrum sociálních služeb Tachov, příspěvková organizace**

Sídlo: **Americká 242, 347 01 Tachov**

IČO: **00377805**

Zápis v OR: **Krajský soud v Plzni, oddíl Pr, vložka 650**

Zastoupený: **Bc. Pavlína Jančová, pověřená řízením**

E-mail: **reditel@csstachov.cz**

Tel.: **+420 374 732 910**

(dále „Kupující“)

uzavřely níže uvedeného dne, měsíce a roku tuto kupní smlouvu (dále jen „Smlouva“):

## II. ÚVODNÍ USTANOVENÍ

- 2.1. Tato Smlouva se uzavírá na základě výsledku veřejné zakázky malého rozsahu s názvem „Nábytek do domova pro seniory“. Nabídka Prodávajícího byla Kupujícím jako zadavatelem veřejné zakázky vybrána jako nejvhodnější.
- 2.2. Prodávající potvrzuje, že se v plném rozsahu seznámil s rozsahem a povahou věci, jež je předmětem koupě a jež se týká předmětu veřejné zakázky, že jsou mu známy veškeré technické, kvalitativní a jiné podmínky a že disponuje takovými kapacitami a odbornými znalostmi, které jsou k plnění této Smlouvy nezbytné.
- 2.3. Prodávající výslovně potvrzuje, že prověřil veškeré podklady a pokyny Kupujícího, které obdržel do dne uzavření této Smlouvy i pokyny, které jsou obsaženy v zadávacích podmínkách veřejné zakázky, že je shledal vhodnými, že sjednaná cena a způsob plnění Smlouvy obsahuje a zohledňuje všechny výše uvedené podmínky a okolnosti.

## III. PŘEDMĚT KOUPE

- 3.1. Prodávající se zavazuje dodat Kupujícímu za podmínek stanovených touto Smlouvou následující zboží:

Prodávající zajistí pro Kupujícího dodávku nábytku, přičemž součástí dodávky bude pořízení, instalace a montáž dodávaného nábytku, včetně zaškolení personálu Kupujícího v obsluze a údržbě dodaného zboží.

Dodávka se skládá z následujících položek:

### **DS Kurojedy, Kurojedy 61, Bor**

Číslo položky	Položka	Počet ks
1	stůl jídelní	40
2	židle jídelní	4

### **DS Panenská, Panenská 2068, Tachov**

Číslo položky	Položka	Počet ks
1	noční stolek	10
2	postel – 200 x 90 cm, včetně hrazdy, hrazdičky	2

### **DS Panorama, U Penzionu 1711, Tachov**

Číslo položky	Položka	Počet ks
1	postel – 200x90 cm, včetně hrazdy, hrazdičky	13
2	skříň šatní s trezorkem	10
3	stůl jídelní	10
4	regál policový (6 polic)	1
5	regál policový (7 polic)	1
6	police závěsná	13

7	konferenční stůl	3
8	konferenční stůl s jednou odkládací přihrádkou	1
9	křeslo	2
10	skříň šatní	5
11	regál na knihy	2
12	stůl jídelní	24
13	skříň trojdílná	1

Podrobná specifikace a rozsah dodávek jsou obsaženy v Příloze č. 1 této Smlouvy.  
 Cenová nabídka tvoří Přílohu č. 2 této Smlouvy.

Dodávkou se rozumí:

- dodat Kupujícímu zboží,
- provést dopravu zboží do místa plnění,
- provést instalaci, montáž a zprovoznění zboží (kompletní montáž),
- usadit nábytek na místo dle požadavku Kupujícího,
- předat zboží Kupujícímu,
- zaškolit personál Kupujícího v obsluze a údržbě zboží
- dodat návod k obsluze v českém jazyce, prohlášení o shodě, zkušební protokol atd.
- provést likvidaci vzniklého odpadu.

3.2. Předmět koupě musí být dodán ve sjednaném množství, jakosti, provedení, místě a čase. Dodaný předmět koupě musí být také vhodný a plně použitelný pro sjednaný účel jeho použití uvedený v této Smlouvě, a v rozsahu, v jakém není tento účel konkrétně v této Smlouvě popsán, vhodný a plně použitelný pro účel, k němuž se obvykle používá. Prodávající se zavazuje splnit další své související povinnosti podle této Smlouvy a převést na Kupujícího vlastnické právo k předmětu koupě.

3.3. Nedílnou součástí předmětu plnění je dodání předmětu koupě do místa plnění, instalace a montáž, uvedení do provozu včetně prověření bezchybné funkčnosti a školení zaměstnanců.

3.4. Předmět koupě musí být nový, plně funkční a kompletní.

3.5. Kupující se zavazuje předaný předmět koupě převzít a uhradit Prodávajícímu cenu stanovenou v této Smlouvě za podmínek v ní uvedených.

3.6. Prodávající a Kupující souhlasně prohlašují, že je zboží na základě specifikace ve čl.3.1. Smlouvy a dle přílohy č. 1 dostatečně určité a srozumitelně určeno, zejména co do množství, druhu a kvality.

#### **IV. KUPNÍ CENA A PLATEBNÍ PODMÍNKY**

4.1. Kupní cena vychází z cenové nabídky Prodávajícího, kterou předložil v rámci veřejné zakázky „Nábytek do domova pro seniory“.

- 4.2. Kupní cena bude uhrazena Kupujícím Prodávajícím po předání a převzetí předmětu koupě a podpisu předávacího protokolu pověřenými zástupci obou smluvních stran.
- 4.3. Kupní cena za celou dodávku předmětu koupě činí 491.718,- Kč, slovy: čtyřistadevadesátjedentisícšedesetosmáct korun českých bez DPH (dále jen „Kupní cena“). Kupní cena včetně DPH činí 580.218,78 Kč.
- 4.4. Jednotlivé oceněné položky kupní ceny jsou obsaženy v Příloze č. 2 této Smlouvy.
- 4.5. Kupní cena je stanovena v Kč bez DPH podle zákona č. 235/2004 Sb., o dani z přidané hodnoty, ve znění pozdějších předpisů; ke Kupní ceně bude případně připočtena částka DPH, kterou bude Prodávající povinen uhradit, případně deklarovat či přiznat v jakékoli podobě podle zákona č. 235/2004 Sb., o dani z přidané hodnoty, ve znění účinném ke dni zdanitelného plnění.
- 4.6. Kupní cena je stanovena jako nejvýše přípustná, maximální a nepřekročitelná, přičemž zahrnuje vedle dodání a montáže také instalaci a všechny poplatky a veškeré další náklady spojené s plněním předmětu koupě (např.: dopravné; skladné; náklady schvalovacího řízení; provedení předepsaných zkoušek; zabezpečení prohlášení o vlastnostech, či prohlášení o shodě; certifikátů a atestů; převod práv; pojištění; kurzové rozdíly; případné daně a poplatky, k jejichž úhradě, deklarování či přiznání v jakékoli podobě, může být Prodávající povinen na základě jakýchkoli příslušných zahraničních právních předpisů; apod.). Prodávající není oprávněn účtovat žádné další částky v souvislosti s plněním dle této Smlouvy.
- 4.7. Překročení kupní ceny je možné pouze, dojde-li k účinnosti změn právních předpisů, které se týkají výše daně z přidané hodnoty. V tomto případě bude celková cena upravena podle výše sazeb DPH platných v době vzniku zdanitelného plnění.
- 4.8. Kupní cena za předmět koupě bude Kupujícím uhrazena na základě daňového dokladu (faktury). Faktura musí být vystavena Prodávajícím a doručena Kupujícím do 10 dnů od předání a převzetí předmětu koupě a řádném podpisu předávacího protokolu pověřenými zástupci obou smluvních stran. Nedílnou součástí faktury bude kopie předávacího protokolu s položkovým rozpočtem odpovídajícím Příloze této Smlouvy. Nedodržení jednotlivých položek v rámci fakturace může být důvodem pro vrácení faktury Kupujícím k přepracování.
- 4.9. Splatnost faktury je 14 dnů ode dne prokazatelného doručení faktury Kupujícím. Termínem úhrady se rozumí den odepsání částky z účtu Kupujícího uvedeného v čl.I. Smlouvy.
- 4.10. Faktura musí obsahovat všechny náležitosti řádného účetního a daňového dokladu ve smyslu příslušných právních předpisů, zejména, nikoliv však výlučně, zákona č. 235/2004 Sb., o dani z přidané hodnoty, ve znění pozdějších předpisů:
- a) označení povinné a oprávněné osoby, adresu, sídlo, IČO, DIČ
  - b) číslo dokladu
  - c) den vystavení, den splatnosti a den zdanitelného plnění
  - d) označení peněžního ústavu a číslo účtu, na který má být kupní cena uhrazena, konstantní a variabilní symbol
  - e) kupní cena - základ daně, DPH, částka vč. DPH
  - f) předmět koupě
  - g) důvod účtování s odvoláním na Smlouvu
  - h) razítko a podpis oprávněné osoby Prodávajícího
  - i) kopie předávacího protokolu.
- Vedle stanovených náležitostí bude faktura obsahovat položkový seznam dodávky s uvedením jednotkových cen.
- 4.11. V případě, že faktura nebude mít odpovídající náležitosti, je Kupující oprávněn ji vrátit ve lhůtě splatnosti zpět Prodávajícím k doplnění, aniž se tak dostane do prodlení se splatností. Lhůta

splatnosti počíná běžet znovu od opětovného zaslání náležitě doplněného či opraveného dokladu.

## V. MÍSTO DODÁNÍ, PŘEVZETÍ PŘEDMĚTU KOUPE

5.1. Prodávající se zavazuje předat Kupujícímu předmět koupě (včetně montáže a uvedení do provozu) na vlastní náklady v místě plnění, a to na adrese:

DS Kurojedy, Kurojedy 61, Bor  
DS Panenská, Panenská 2068, Tachov  
DS Panorama, U Penzionu 1711, Tachov (bez montáže)

Přesný termín předání zboží je Prodávající povinen Kupujícímu oznámit alespoň 5 pracovních dnů předem.

5.2. O předání a převzetí předmětu koupě (včetně montáže a uvedení do provozu) bude sepsán předávací protokol, který bude podepsán pověřenými zástupci obou smluvních stran. Náklady spojené s odevzdáním zboží v místě plnění nese Prodávající. Kupující zajistí Prodávajícímu přístup do prostor potřebných pro předání zboží.

5.3. Kupující není povinen převzít předmět koupě vykazující jakoukoliv vadu či nedodělek. Prodávající je povinen při předání předmětu koupě předat Kupujícímu rovněž doklady potřebné k řádnému předání a následnému užívání předmětu koupě a jejich předání je podmínkou převzetí předmětu koupě Kupujícím.

5.4. V případě, že technické parametry dodávaného zboží nebudou odpovídat parametrům stanoveným ve čl.3.1., Příloze č. 1 Smlouvy nebo v nabídce Prodávajícího podané na veřejnou zakázku dle čl.2.1. Smlouvy, je Kupující po tomto zjištění oprávněn odstoupit od Smlouvy. Pokud již byla zaplacená kupní cena, je Prodávající v tomto případě povinen Kupujícímu vrátit cenu v plné výši.

## VI. DOBA DODÁNÍ

6.1. Prodávající se zavazuje zahájit plnění předmětu koupě dnem nabytí účinnosti této Smlouvy a řádně předat předmět koupě **nejpozději do 30. 11. 2016.**

*(Poznámka zadavatele: Uchazeč může nabídnout kratší termín)*

6.2. Změna termínu je možná pouze s předchozím písemným souhlasem Kupujícího, a to uzavřením Dodatku ke Smlouvě.

## VII. PŘECHOD VLASTNICKÉHO PRÁVA

7.1. Vlastnické právo k předmětu koupě přechází na Kupujícího dnem řádného předání a převzetí předmětu koupě od Prodávajícího na základě řádně podepsaného předávacího protokolu. Tímto okamžikem přechází na Kupujícího rovněž nebezpečí škody na předmětu koupě.

7.2. Odpovědnost za škody a ztráty, které vzniknou na předmětu plnění této Smlouvy, rizika a nebezpečí nese Prodávající do okamžiku, kdy Kupující převezme předmět plnění.

## VIII. ZÁRUKA

8.1. Prodávající poskytuje Kupujícímu záruku za jakost předmětu koupě předaného dle této Smlouvy ve výši min. 24 měsíců.

*(Poznámka zadavatele: Uchazeč může nabídnout delší záruku)*

Prodávající se poskytnutím záruky zavazuje, že dodaný předmět koupě bude po celou záruční dobu způsobilý pro použití ke smluvenému, jinak k obvyklému účelu, nebo že si zachová smluvené, jinak obvyklé vlastnosti.

8.2. Záruční doba začíná běžet ode dne řádného předání a převzetí předmětu koupě od Prodávajícího na základě řádně podepsaného předávacího protokolu. Prodávající odpovídá po dobu záruky za vady, které Kupující zjistil a včas oznámil. Po celou záruční dobu bude Prodávající Kupujícímu poskytovat úplný a bezplatný záruční servis včetně dodávky potřebných náhradních dílů.

8.3. Kupující je povinen ohlásit vady Prodávajícímu neprodleně poté, co je zjistí, a to telefonicky nebo písemně na adrese Prodávajícího: langer@langer-interiery.cz. I reklamace odeslaná Kupujícím v poslední den záruční lhůty se považuje za včas uplatněnou. V písemné reklamaci musí být vady popsány a uvedeno, jak se projevují. Kupující dále v reklamaci uvede, jakým způsobem požaduje zjednat nápravu.

8.4. Prodávající se zavazuje v záruční době nastoupit k odstranění vad bezodkladně, nejpozději do 3 kalendářních dnů ode dne nahlášení vady Kupujícím, nebude-li mezi smluvními stranami dohodnuto jinak. Bude-li to přípouštět charakter vady, je Prodávající povinen odstranit vadu v místě plnění. V opačném případě ji odstraní ve své provozovně.

8.5. Záruční opravy provede Prodávající bezplatně a bezodkladně s ohledem na druh vady zboží, nejpozději však do 20 kalendářních dnů ode dne uplatnění reklamace, nebude-li mezi smluvními stranami dohodnuto jinak.

8.6. V této souvislosti bere Prodávající na vědomí, že k odstranění vad může nastoupit v pracovní den v době od 8:00 hod. do 16:00 hod., nebude-li mezi smluvními stranami dohodnuto jinak.

8.7. O odstranění reklamované vady sepíše smluvní strany protokol, ve kterém potvrdí odstranění vady. Záruční doba se prodlužuje o dobu, která uplyne ode dne uplatnění reklamované vady do dne odstranění této vady.

8.8. Smluvní strany se výslovně dohodly, že vyměněné a nahrazené vadné díly se stávají majetkem Prodávajícího.

## IX. PRÁVA Z VADNÉHO PLNĚNÍ

9.1. Prodávající odevzdá Kupujícímu předmět koupě v ujednaném množství, jakosti a provedení, bez právních či faktických vad. Prodávající odpovídá za vady předmětu koupě v plném rozsahu dle příslušných ustanovení § 2099 a násl. zákona č. 89/2012 Sb., občanského zákoníku.

9.2. Vadou se rozumí odchylka v množství, jakosti a provedení předmětu koupě, jež určuje tato Smlouva nebo obecně závazné právní předpisy. Prodávající odpovídá za vady zjevné, skryté i právní, které má předmět koupě v době jeho předání Kupujícímu a dále za ty, které se na předmětu koupě vyskytnou v záruční době. Právo Kupujícího z vadného plnění zakládá vada, kterou má předmět koupě při přechodu nebezpečí škody na Kupujícího, byť se projeví až později.

Právo Kupujícího založí i později vzniklá vada, kterou prodávající způsobil porušením své povinnosti.

- 9.3. Prodávající prohlašuje, že je výlučným vlastníkem předmětu koupě, že na předmětu koupě nevážnou žádná práva třetích osob a že není dána žádná překážka, která by mu bránila s předmětem koupě podle této smlouvy disponovat. Prodávající dále prohlašuje, že předmět koupě nemá žádné vady.
- 9.4. Kupující je povinen předmět koupě zkontrolovat bezprostředně po jeho převzetí tak, aby zjistil vady, které je možné zjistit při vynaložení odborné péče. Zjevné kvalitativní a kvantitativní vady musí být oznámeny při převzetí předmětu koupě za účasti zástupce nebo dopravce Prodávajícího, který tuto skutečnost potvrdí. Kupující při oznámení vady, nebo bez zbytečného odkladu po oznámení vady, zvolí postup v souladu s § 2106 odst. 1 zák. č. 89/2012 Sb., občanského zákoníku. Za podstatnou vadu se považují i vady v dokladech, jež jsou nutné k převzetí a k užívání předmětu koupě, jakož i v dalších dokladech stanovených ve smlouvě.
- 9.5. Práva z vadného plnění a záruky za jakost musí být uplatněna v písemné formě na místě při převzetí předmětu koupě anebo prostřednictvím emailu, s popisem vady. Prodávající je povinen potvrdit přijetí tohoto oznámení obratem a vyřídit ho způsobem, který Kupující zvolí v souladu s § 2106 odst. 1 zák. č. 89/2012 Sb., občanského zákoníku. V případě odstranění vady se sjednává lhůta v délce 3 kalendářních dnů na nastoupení k odstranění vady, pokud se smluvní strany nedohodnou jinak. Vada musí být odstraněna bezplatně a bezodkladně, nejpozději však do 20 kalendářních dnů od ohlášení Kupujícím. Pokud Prodávající svoji povinnost nesplní, má Kupující právo požadovat přiměřenou slevu z kupní ceny za předmět koupě či od této smlouvy odstoupit.

## **X. UKONČENÍ SMLOUVY**

10.1 Tato Smlouva může být ukončena:

- a) písemnou dohodou smluvních stran;
- b) odstoupením od Smlouvy z důvodů stanovených v této Smlouvě nebo zákonem.

10.2. Od této Smlouvy může smluvní strana odstoupit pro podstatné porušení smluvní povinnosti druhou stranou. Za podstatné porušení smluvní povinnosti se zejména považuje:

- a) na straně Kupujícího nezaplacení Kupní ceny podle této Smlouvy ve lhůtě delší 60 dní po dni splatnosti příslušné faktury,
- b) na straně Prodávajícího, jestliže předmět koupě (nebo jeho část), nebude řádně dodána v dohodnutém termínu tak, aby Prodávajícímu vzniklo právo na úhradu kupní ceny (nebo její části) vystavením příslušné faktury,
- c) na straně Prodávajícího, jestliže předmět koupě nebude mít vlastnosti deklarované Prodávajícím v této Smlouvě či vlastnosti z této Smlouvy vyplývající, zejména bude-li dodáno zboží s nevyhovujícími technickými parametry požadovanými Kupujícím,
- d) na straně Prodávajícího, jestliže ve své nabídce v rámci veřejné zakázky dle čl.2.1. Smlouvy uvedl informace nebo doklady, které neodpovídají skutečnosti a měly nebo mohly mít vliv na výsledek výběrového řízení,

e) na straně Prodávajícího, jestliže bude zahájeno insolvenční řízení u Prodávajícího.

- 10.3. V případě porušení dalších nepodstatných smluvních povinností (jako je zejména řádné provedení záručních oprav), je druhá strana oprávněna od Smlouvy odstoupit v případě, že strana, která je v prodlení, nesplní svou povinnost ani v dodatečně přiměřené lhůtě, která jí k tomu byla poskytnuta.
- 10.4. Odstoupení od této Smlouvy musí smluvní strana učinit písemně, bez zbytečného odkladu poté, co se o porušení dověděla. Účinky odstoupení od Smlouvy nastanou dnem, kdy bude písemné odstoupení doručeno druhé straně.
- 10.5. V případě odstoupení od této Smlouvy jsou smluvní strany povinny vypořádat své vzájemné závazky a pohledávky stanovené v zákoně nebo v této Smlouvě, a to do 30 dnů od právních účinků odstoupení, nebo v dohodnuté lhůtě. Odstoupením od smlouvy se závazek zrušuje od počátku. Pokud byla část předmětu koupě dodána, může oprávněná smluvní strana odstoupit jen ohledně nesplněného zbytku plnění.
- 10.6. V případě odstoupení od této Smlouvy Kupujícím pro podstatné porušení smluvní povinnosti Prodávajícího, je Prodávající povinen uhradit Kupujícím případnou vzniklou újmu (majetkovou i nemajetkovou).

## **XI. SANKČNÍ USTANOVENÍ**

- 11.1. V případě prodlení Prodávajícího se splněním jeho závazku z této Smlouvy, především bude-li Prodávající v prodlení s termínem předání předmětu koupě (včetně montáže či uvedení do provozu), tzn. nepředá-li Prodávající předmět koupě ve stanovené lhůtě, je Prodávající povinen uhradit Kupujícím smluvní pokutu ve výši 2 000,- Kč za každý započatý den prodlení.
- 11.2. V případě nedodržení uvedené (či jinak dohodnuté) lhůty pro provedení záruční opravy, je Prodávající povinen uhradit Kupujícím smluvní pokutu ve výši 1 000,- Kč za každý započatý den prodlení.
- 11.3. V případě prodlení Prodávajícího s nástupem k odstranění vad, nahlášených Kupujícím, je Prodávající povinen uhradit Kupujícím smluvní pokutu ve výši 2 000,- Kč za každý započatý den prodlení.
- 11.4. Strana povinná musí uhradit straně oprávněné smluvní sankce (smluvní pokuty) nejpozději do 30 kalendářních dnů ode dne obdržení příslušného vyúčtování od druhé smluvní strany.
- 11.5. Po zaplacení smluvních sankcí dle této Smlouvy nemá věřitel právo na náhradu škody vzniklé z porušení povinnosti, ke kterému se smluvní pokuta vztahuje, a to pouze do výše smluvní pokuty.

## **XII. OSTATNÍ USTANOVENÍ**

12.1. Prodávající je povinen spolupůsobit při výkonu finanční kontroly podle zákona č. 320/2001 Sb., o finanční kontrole, v platném znění. Prodávající na vyzvání a ve spolupráci s Kupujícím (zadavatelem) poskytne kontrolnímu orgánu jakékoliv dokumenty vztahující se k realizaci veřejné zakázky a předmětu Smlouvy, podá potřebné informace a umožní vstup do svého sídla nebo jakýchkoli dalších prostor a pozemků souvisejících s realizací veřejné zakázky. Prodávající poskytne na výzvu kontrolnímu orgánu své daňové účetnictví nebo daňovou evidenci k nahlédnutí v rozsahu, který souvisí s veřejnou zakázkou či s plněním Smlouvy. Prodávající je dále povinen provést v požadovaném termínu, rozsahu a kvalitě opatření k odstranění kontrolních zjištění, o čemž bezodkladně informuje kontrolní orgán a Kupujícího. Kontrolními orgány se rozumí osoby pověřené ke kontrole Evropskou



komisí, Evropským účetním dvorem, Nejvyšším kontrolním úřadem, Ministerstvem financí ČR, jakož i dalšími orgány oprávněnými k výkonu kontroly.

12.2. Odpovědnost za škodu se řídí ustanoveními zákona č. 89/2012 Sb., občanský zákoník.

### **XIII. KOMUNIKACE**

13.1. Veškerá sdělení či jiná jednání smluvních stran podle této Smlouvy budou adresovány níže uvedeným zástupcům smluvních stran, a to v českém jazyce.

13.2. Pokud tato Smlouva vyžaduje pro určité sdělení či jiné jednání smluvních stran písemnou formu, bude takové sdělení zasláno prostřednictvím e-mailu opatřeného zaručeným elektronickým podpisem zástupce smluvní strany na e-mail kontaktní osoby druhé smluvní strany, popř. zasláno prostřednictvím poskytovatele poštovních služeb na adresu sídla příslušné smluvní strany k rukám zástupce této strany podle této Smlouvy. Upozornění na porušení Smlouvy a odstoupení od Smlouvy musí mít písemnou formu a musí být zaslány poštou jako doporučené zásilky a současně elektronicky kontaktní osobě dle čl.13.4. Smlouvy.

13.3. Vyžaduje-li tato Smlouva, aby určité sdělení či jiné jednání smluvních stran bylo učiněno písemně v určité lhůtě, je tato lhůta zachována, pokud je sdělení nebo úkon doručeno elektronicky na e-mail zástupce druhé smluvní strany podle této Smlouvy. Pokud smluvní strana nepotvrdí doručení, má se za to, že zpráva byla doručena třetí pracovní den po odeslání e-mailu.

13.4. Smluvní strany dohodly, že v komunikaci ve věcech plnění této Smlouvy je budou zastupovat následující osoby:

Prodávající prohlašuje, že pověřil níže uvedenou osobu k jednání svým jménem ve věcech souvisejících s realizací této Smlouvy včetně předání předmětu koupě:

Jméno:	Ing. Petr Langer
E-mail:	langer@langer-interiery.cz
Tel.:	602 426 160

Kupující prohlašuje, že pověřil níže uvedenou osobu k jednání svým jménem ve věcech souvisejících s realizací této Smlouvy včetně převzetí předmětu koupě:

Jméno:	Bc. Pavlína Jančová, vedoucí DS Kurojedy
E-mail:	<a href="mailto:dsk.vedouci@csstachov.cz">dsk.vedouci@csstachov.cz</a>
Tel.:	+420 731 880 266

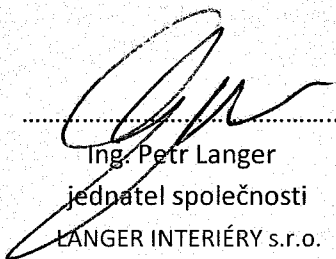
### **XIV. ZÁVĚREČNÁ USTANOVENÍ**

14.1. Tato Smlouva se řídí českým právem. Otázky v této Smlouvě neupravené se řídí příslušnými ustanoveními zákona č. 89/2012 Sb., občanského zákoníku, ve znění pozdějších předpisů. Jakýkoliv spor vzniklý z této Smlouvy nebo v souvislosti s ní bude spadat do soudní pravomoci českého soudu místně příslušného dle sídla Kupujícího.

14.2. Smlouva je vypracována ve třech vyhotoveních s platností originálu, z nichž po dvou obdrží Kupující a po jednom Prodávající.

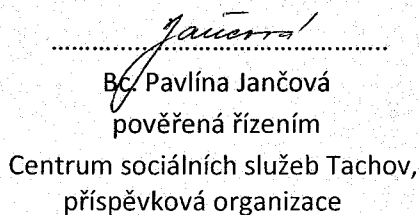
- 14.3. Smlouvu lze měnit či doplňovat pouze písemnými, vzestupně a souvisle číslovanými dodatky podepsanými oběma smluvními stranami.
- 14.4. Pokud by kterékoli ustanovení této Smlouvy bylo shledáno neplatným či nevykonatelným, ostatní ustanovení Smlouvy tím zůstávají nedotčena.
- 14.5. Smlouva nabývá platnosti a účinnosti dnem jejího uzavření, tj. dnem podpisu Smlouvy oprávněnými zástupci obou smluvních stran.
- 14.6. Smluvní strany souhlasí s tím, že tato Smlouva včetně příloh a případných dodatků bude uveřejněna v Registru smluv s odkazem na profil zadavatele (Kupujícího) v elektronickém nástroji E-ZAK (<https://ezak.cnpk.cz>). Smluvní strany se dohodly, že Kupující zašle uzavřenou Smlouvu k uveřejnění do Registru smluv.
- 14.7. Nastanou-li u některé ze stran skutečnosti bránící řádnému plnění této Smlouvy, je povinna to ihned bez zbytečného odkladu oznámit druhé straně a vyvolat jednání zástupců Kupujícího a Prodávajícího.
- 14.8. Veškeré případné dohody učiněné před podpisem této Smlouvy a v jejím obsahu nezahrnuté pozbývají dnem uzavření této Smlouvy platnosti.
- 14.9. Nedílnou součástí této Smlouvy je následující příloha:  
Příloha č. 1: Technická specifikace  
Příloha č. 2: Cenová nabídka  
*(Poznámka zadavatele: stačí, když je v nabídce předložena příloha pouze jednou)*
- 14.10. Smluvní strany prohlašují, že si text Smlouvy řádně přečetly, souhlasí s jejím obsahem, Smlouva byla sepsána určitě, srozumitelně, na základě jejich pravé a svobodné vůle a na důkaz toho obě smluvní strany připojují své podpisy.

V Blatné dne 12. 10. 2016

  
Ing. Petr Langer  
jednatel společnosti  
LANGER INTERIÉRY s.r.o.

za Prodávajícího

V Tachově dne 12. 10. 2016  
Centrum sociálních služeb Tachov,  
příspěvková organizace  
Americká 242, 347 01 Tachov  
IČ: 003 77 805  
www.csstachov.cz

  
Bc. Pavlína Jančová  
pověřená řízením  
Centrum sociálních služeb Tachov,  
příspěvková organizace

za Kupujícího

## Příloha č. 1 Technická specifikace

### DS Kurojedy, Kurojedy 61, Bor

	Počet ks	Nabídka uchazeče (parametry, produkt)
1) Stůl jídelní kovové nohy v provedení stříbrná antika, deska dezén buk, tloušťka desky min.2 cm rozměr 80 x 80 cm	40	1) <b>JÍDELNÍ STŮL</b> - stůl s kovovým podnožím (válcové nohy s rektifikací pro vyrovnání nerovnosti podlah) v provedení stříbrná antika, stolová deska v dezénu R5186 buk, tloušťka stolové desky 25 mm, rozměr 80 x 80 cm. Výrobce LANGER INTERIÉRY.
2) Židle jídelní, šířka sedu min. 40 cm, hloubka sedu min. 38 cm, výška židle min. 88 cm, výška sedu min. 46 cm. Provedení kov, koženka barva hnědá.	4	2) <b>JÍDELNÍ ŽIDLE TULIP</b> - šířka sedu 43 cm, hloubka sedu 40 cm, výška židle 88 cm, výška sedu 46 cm. Provedení kov, čalounění koženka barva hnědá. Výrobce ALBA CR.

### DS Panenská, Panenská 2068, Tachov

	Počet ks	Nabídka uchazeče (parametry, produkt)
1) Noční stolek celodřevěný, laminový v dezénu buk s integrovanou výklopnou jídelní deskou s pevnou výškou z ABS plastu, oboustranné provedení, bezpečnostní úchyty, plastová brzditelná kolečka	10	1) <b>NOČNÍ STOLEK</b> - celodřevěný, laminovaná dřevotříška v dezénu R5186 buk, s integrovanou výklopnou jídelní deskou a pevnou výškou z ABS plastu, oboustranné provedení, panty s tlumením, bezpečnostní úchyty Beta 128 mm, plastová brzditelná kolečka. Výrobce LANGER INTERIÉRY.
2) Postel - lůžko 200 x 90 cm, včetně hrazdy, hrazdičky. Elektricky polohovatelné, výškově nastavitelné, čtyřdílná ložná plocha. Dřevěné bukové lamely a integrované postranice, dřevěné bednění v dezénu buk. Kolečka brzděná a směrová.	2	2) <b>POSTEL - LŮŽKO ARMINIA III.</b> , 200 x 90 cm, včetně hrazdy a hrazdičky. Elektricky polohovatelné, výškově nastavitelné, čtyřdílná ložná plocha. Dřevěné bukové lamely, integrované postranice, dřevěné bednění v dezénu R5186 buk. Kolečka brzděná a směrová. Výrobce BURMEIER GmbH.

### DS Panorama, U Penzionu 1711, Tachov

	Počet ks	Nabídka uchazeče (parametry, produkt)
1) Postel - lůžko 200 x 90 cm, včetně hrazdy a hrazdičky. Elektricky polohovatelné, výškově nastavitelné, čtyřdílná ložná plocha. Dřevěné bukové lamely a integrované postranice, dřevěné bednění v dezénu buk. Kolečka brzděná a směrová.	13	1) <b>POSTEL - LŮŽKO ARMINIA III.</b> , 200 x 90 cm, včetně hrazdy a hrazdičky. Elektricky polohovatelné, výškově nastavitelné, čtyřdílná ložná plocha. Dřevěné bukové lamely, integrované postranice, dřevěné bednění v dezénu R5186 buk. Kolečka brzděná a směrová. Výrobce BURMEIER GmbH.
2) Skříň šatní s trezorkem, uzamykatelná a spodním šuplíkem (výškový min. 25 cm) v dezénu buk. O rozměrech Š x V x H - 100 x 198 x 58 cm (výška včetně šuplíku). Skříň dělená - ½ ramínka na šaty a ½ police.	10	2) <b>SKŘÍŇ ŠATNÍ DĚLENÁ S TREZORKEM</b> - šatní skříň s trezorkem na cennosti, uzamykatelná, se spodní zásuvkou (výška min. 25 cm) v dezénu R5186 buk. Kvalitní kování - panty s tlumením, tiché dojezdy. Rozměry š 100 x v 198 x h 58 cm, výška vč. zásuvky. Vnitřní dělení skříň 1/2 šatní, 1/2 policová část. Výrobce LANGER INTERIÉRY.

3) Stůl jídelní kovové nohy v provedení stříbrná antiká, deska dezén buk, tloušťka desky min.2 cm rozměr 80 x 80 cm	10	3) JÍDELNÍ STŮL - stůl s kovovým podnožím (válcové nohy s rektifikací pro vyrovnaní nerovnosti podlah) v provedení stříbrná antiká, stolová deska v dezénu R5186 buk, tloušťka stolové desky 25 mm, rozměr 80 x 80 cm. Výrobce LANGER INTERIÉRY.
4) Regál policový, 6 polic Š x V x H - 80x 240 x 50 cm, dezén buk, tloušťka desky police min 1,5 cm.	1	4) REGÁL POLICOVÝ - otevřený, 6 výškově stavitelných polic s bezpečnostními nosiči zabraňujícími vysunutí nebo vypadnutí police, tloušťka police 1,8 cm, dezén R5186 buk. Rozměr š 80 x v 240 x h 50 cm. Výrobce LANGER INTERIÉRY.
5) Regál policový, 7 polic Š x V x H 120 x260 x50 cm, dezén buk, tloušťka desky police min. 1,5 cm	1	5) REGÁL POLICOVÝ - otevřený, 7 výškově stavitelných polic s bezpečnostními nosiči zabraňujícími vysunutí nebo vypadnutí police, tloušťka police 1,8 cm, dezén R5186 buk. Rozměr š 120 x v 260 x h 50 cm. Výrobce LANGER INTERIÉRY.
6) Police závěsná, dezén buk, Š x V x H - 100 x 37 x 30 cm	13	6) POLICE ZÁVĚSNÁ - včetně kotvícího materiálu, plná záda, dno a boky, dezén R5186 buk. Rozměr š 100 x v 37 x h 30 cm. Výrobce LANGER INTERIÉRY.
7) Konferenční stůl, celodřevěný, dezén buk, tloušťka desky min. 2 cm, Š x V x H - 130 x 58 x 60 cm.	3	7) KONFERENČNÍ STOLEK - celodřevěný, kluzáky pro ochranu podlahy proti poškrábání, dezén R5186 buk, tloušťka desky 2,5 cm. Rozměr š 130 x v 58 x h 60 cm. Výrobce LANGER INTERIÉRY.
8) Konferenční stůl s jednou odkládací přihrádkou, dezén buk, tloušťka desky min. 2 cm, Š x V x H - 120 x 58 x 50cm.	1	8) KONFERENČNÍ STOLEK - s jednou spodní odkládací přihrádkou, kluzáky pro ochranu podlahy proti poškrábání, dezén R5186 buk, tloušťka desky 2,5 cm. Rozměr š 120 x v 58 x h 50 cm. Výrobce LANGER INTERIÉRY.
9) Křeslo - "klubovka", materiál eko-kůže. výška zádové opěrky min. 75 cm, výška u područky min. 65 cm, výška sedáku min. 45 cm. Barva kombinace hnědá s béžovou; nosnost max. 130 kg.	2	9) KŘESLO SELLY - křeslo klubovka, materiál kvalitní eko - kůže, výška zádové opěrky 80 cm, výška u područky 65 cm, výška sedáku 46 cm, možnost osadit kolečky nebo kluzáky. Barva čalounění v odstínu hnědá v kombinaci s béžovou, nosnost 130 kg. Výrobce ALBA CR.
10) Skříň šatní pro zaměštance uzamykatelná, dekor buk. Na obou stranách šatní tyč a 1 polička. O rozměrech Š x V x H -60 x 180 x 36 cm.	5	10) ŠATNÍ SKŘIŇ PRO ZAMĚŠTNANCE - skříň pro zaměštance uzamykatelná, kvalitní kování - panty s tlumením, dekor R5186 buk, vnitřní dělení na poloviny, v každé polovině kovová šatní tyč a polička. Rozměr š 60 x v 180 x h 36 cm. Výrobce LANGER INTERIÉRY.
11) Regál na knihy, pět polic, dezén olše medová, VxŠxH - 198,5 x74 x 33,5 cm.	2	11) REGÁL NA KNIHY - otevřený, 5 výškově stavitelných polic s bezpečnostními nosiči zabraňujícími vysunutí nebo vypadnutí police, dezén 685 BS olše medová. Rozměr v 198,5 x š 74 x h 33,5 cm. Výrobce LANGER INTERIÉRY.

12) Stůl jídelní, středová kovová noha v provedení stříbrná antikva, bytelný, stabilní, deska dežén buk, tloušťka desky min.2 cm, rozměry 100x100 cm.	24	12) STŮL JÍDELNÍ - středová centrální kovová noha s pevnou základnou v provedení stříbrná antikva, bytelný, pevný a stabilní stůl, deska dežén R5186 buk, tloušťka desky 2,5 cm, rozměr š 100 x h 100 cm. Výrobce LANGER INTERIÉRY.
13) Skříň trojdielná, zašupovací, zamykací se třemi policemi dežén buk, Š x V x H - 195 cm x 130 x 60	1	13) Skříň trojdielná s posuvnými dveřmi (zašupovací), uzamykatelná se třemi policemi, dežén R5186 buk. Rozměr š 1950 x v 130 x h 60 cm. Výrobce LANGER INTERIÉRY.

**CELKEM DS Kurojedy, DS Panenská, DS Panorama**

**Centrum sociálních služeb Tachov.**

právní organizace

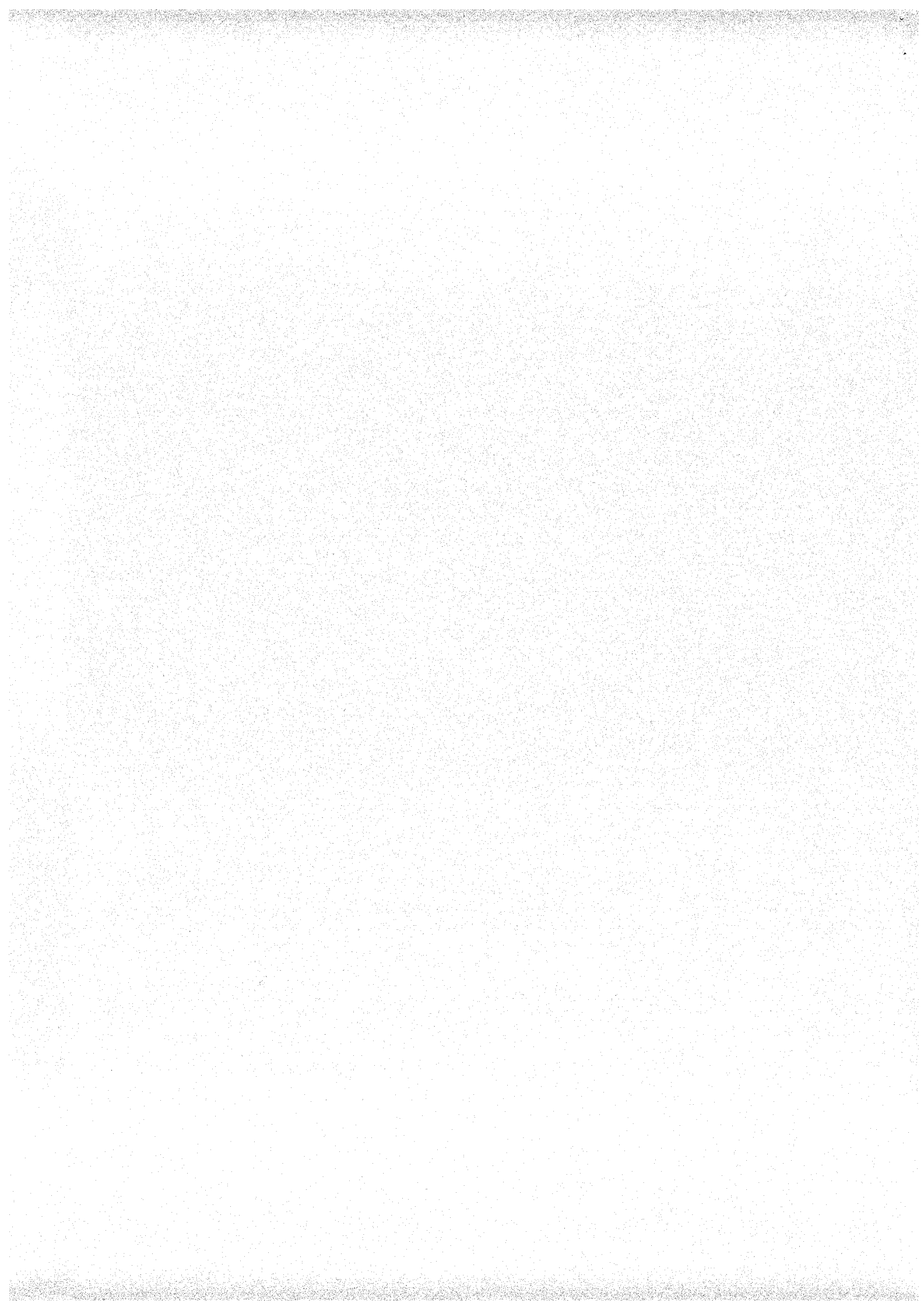
Americká 242, 347 01 Tachov

IČ: 003 77 805

www.csstachov.cz



*panorama*



Příloha č. 2 Cenová nabídka

DS Kurojedy, Kurojedy 61, Bor

	Počet ks	Nabídková cena za 1 ks v Kč bez DPH	Nabídková cena za 1 ks v Kč včetně DPH	Celková nabídková cena v Kč bez DPH	Celková nabídková cena v Kč včetně DPH	DPH 15% nebo 21%
1) Stůl jídelní kovové nohy v provedení stříbrná antiká, deska dezén buk, tloušťka desky min.2 cm rozměr 80 x 80 cm	40	1217	1472,57	48 680,00	58 902,80	21%
2) Židle jídelní, šířka sedu min. 40 cm, hloubka sedu min. 38 cm, výška židle min. 88 cm, výška sedu min. 46 cm. Provedení kov, koženka barva hnědá.	4	1176	1422,96	4 704,00	5 691,84	21%
		2393,00	2895,53	53384,00	64594,64	

DS Panenská, Panenská 2068, Tachov

1) Noční stolek celodřevěný, laminový v dezénu buk s integrovanou výklopnou jídelní deskou s pevnou výškou z ABS plastu, oboustranné provedení, bezpečnostní úchyty, plastová brzditelná kolečka	10	2708	3276,68	27 080,00	32 766,80	21%
2) Postel - lůžko 200 x 90 cm, včetně hrazdy, hrazdičky. Elektrický polohovatelné, výškově nastavitelné, čtyřdílná ložná plocha. Dřevěné bukové lamely a integrované postranice, dřevěné bednění v dezénu buk. Kolečka brzděná a směrová.	2	16400	18860	32 800,00	37 720,00	15%
		19108,00	22136,68	59880,00	70486,80	

DS Panorama, U Penzionu 1711, Tachov

1) Postel - lůžko 200 x 90 cm, včetně hrazdy a hrazdičky. Elektrický polohovatelné, výškově nastavitelné, čtyřdílná ložná plocha. Dřevěné bukové lamely a integrované postranice, dřevěné bednění v dezénu buk. Kolečka brzděná a směrová.	13	16400	18860	213 200,00	245 180,00	15%
2) Skříň šatní s trezorem, uzamykatelná a spodním šuplíkem (vysoký min. 25 cm) v dezénu buk. O rozměrech Š x V x H - 100 x 198 x 58 cm (výška včetně šuplíku). Skříň dělená - 1/2 ramínka na šaty a 1/2 police.	10	4236	5125,56	42 360,00	51 255,60	21%
3) Stůl jídelní kovové nohy v provedení stříbrná antiká, deska dezén buk, tloušťka desky min.2 cm rozměr 80 x 80 cm	10	1217	1472,57	12 170,00	14 725,70	21%
4) Regál policový, 6 polic Š x V x H - 80x 240 x 50 cm, dezén buk, tloušťka desky police min 1,5 cm.	1	3162	3826,02	3 162,00	3 826,02	21%
5) Regál policový, 7 polic Š x V x H 120 x260 x50 cm, dezén buk, tloušťka desky police min. 1,5 cm	1	4062	4915,02	4 062,00	4 915,02	21%
6) Police závěsná, dezén buk, Š x V x H - 100 x 37 x 30 cm	13	648	784,08	8 424,00	10 193,04	21%
7) Konferenční stolek, celodřevěný, dezén buk, tloušťka desky min. 2 cm, Š x V x H - 130 x 58 x 60 cm.	3	1691	2046,11	5 073,00	6 138,33	21%
8) Konferenční stolek s jednou odkládací přihrádkou, dezén buk, tloušťka desky min. 2 cm, Š x V x H - 120 x 58 x 50cm.	1	1591	1925,11	1 591,00	1 925,11	21%
9) Křeslo - "klubovka", materiál eko-kuže. výška zádové opěrky min. 75 cm, výška u područky min. 65 cm, výška sedáku min. 45 cm. Barva kombinace hnědá s béžovou, nosnost max. 130 kg.	2	2823	3415,83	5 646,00	6 831,66	21%
10) Skříň šatní pro zaměstnance uzamykatelná, dekor buk. Na obou stranách šatní tyč a 1 polička. O rozměrech Š x V x H -60 x 180 x 36 cm.	5	3406	4121,26	17 030,00	20 606,30	21%
11) Regál na knihy, pět polic, dezén olše medová, VxŠxH - 198,5 x74 x 33,5 cm.	2	2371	2868,91	4 742,00	5 737,82	21%
12) Stůl jídelní, středová kovová noha v provedení stříbrná antiká, bytelný, stabilní, deska dezén buk, tloušťka desky min.2 cm, rozměry 100x100 cm	24	2282	2761,22	54 768,00	66 269,28	21%
13) Skříň trojdielná, zašupovací, zamyká se třemi policemi dezén buk, Š x V x H - 195 cm x 130 x 60	1	6226	7533,46	6 226,00	7 533,46	21%
		50 115,00	59 655,15	378 454,00	445 137,34	

CELKEM DS Kurojedy, DS Panenská, DS Panorama		71 616,00	84 687,36	491 718,00	580 218,78	
--	--	-----------	-----------	------------	------------	--

Centrum sociálních služeb Tachov,  
 příspěvková organizace  
 Americká 242, 347 01 Tachov  
 IČ: 003 77 805  
 www.csstachov.cz

