

**Smlouva o zajištění úklidových služeb  
pro Domov pro osoby se zdravotním postižením Horní Bříza, p.o.**

uzavřená podle právního řádu České republiky v souladu s ustanovením § 1746 odst. 2 zákona č. 89/2012 Sb., Občanský zákoník, ve znění pozdějších právních předpisů, svobodně a vážně, určitě a srozumitelně mezi smluvními stranami podle svých prohlášení plně způsobilými k právním úkonům, a to

**Objednatel, jímž je**

**Domov pro osoby se zdravotním postižením Horní Bříza, příspěvková organizace**

se sídlem U Vrbky 486, 330 12 Horní Bříza

IČ: 00022578

DIČ: CZ00022578

společnost zapsaná v Obchodním rejstříku u Krajského soudu v Plzni, oddíl Pr., vložka 653

zastoupená: Dagmar Jandová, ředitelka

bankovní spojení/číslo účtu: 14136371/100; Komerční banka

(dále jen „Objednatel“)

**Poskytovatel, jímž je**

**P.DUSSMANN, spol. s r.o.**

se sídlem Žitná 52, 120 00 Praha 2

IČ: 45806276

DIČ: CZ45806276

společnost zapsaná v obchodním rejstříku vedeném Městským soudem v Praze, oddíl C, vložka 11992

zastoupený: Ing. Oldřichem Kozákem, jednatelem

bankovní spojení/číslo účtu: Commerzbank, a.s.; č. účtu: 10558139/6200

(dále jen „Poskytovatel“)

**(objednatel a poskytovatel společně dále také označováni krátce jako „smluvní strany“)**

uzavírají spolu tuto Smlouvu o zajištění úklidových služeb pro Domov pro osoby se zdravotním postižením Horní Bříza, p.o.

## Čl. 1. Předmět smlouvy

- 1.1. Předmětem smlouvy je poskytování služeb, které spočívají v provádění pravidelných úklidových prací, v rozsahu a četnosti dle přílohy č. 1 Technická specifikace – úklid podlah a obkladů, přílohy č. 2 Technická specifikace – související úklidové práce (kategorie úklidu) a přílohy č. 3 Technická specifikace – mytí oken a dveří.
- 1.2. Úklidové práce budou prováděny v rozsahu uvedeném v přílohách této smlouvy.  
Rozsah úklidových ploch je specifikován v příloze č. 1 Technická specifikace – úklid podlah a obkladů, která je nedílnou součástí této smlouvy.  
Četnost a rozsah úklidových prací je specifikován v příloze č. 2 Technická specifikace – související úklidové práce (kategorie úklidu), která je nedílnou součástí této smlouvy.  
Četnost a rozsah mytí oken a dveří je specifikován v příloze č. 3 Technická specifikace – mytí oken a dveří, která je nedílnou součástí této smlouvy.
- 1.3. Podkladem pro uzavření této smlouvy je nabídka poskytovatele na **veřejnou zakázku** s názvem „**Zajištění úklidových služeb pro Domov pro osoby se zdravotním postižením Horní Bříza, p.o.**“ ze dne 30.10. 2014, podaná v rámci realizace uvedené podlimitní veřejné zakázky.

## Čl. 2 Místo plnění

- 2.1 Místem plnění podle této smlouvy je sídlo objednatele: Domov pro osoby se zdravotním postižením Horní Bříza, příspěvková organizace, U Vrbky 486, 330 12 Horní Bříza, blíže specifikované v příloze č. 1 Technická specifikace – prostory úklidu.
- 2.2 Poskytovatel je povinen provádět úklidové práce ve všech prostorách blíže specifikovaných v příloze č. 1 Technická specifikace – prostory úklidu, která je nedílnou součástí této smlouvy.

## Čl. 3 Doba plnění

Poskytovatel se zavazuje práce dle této smlouvy zahájit **1.2.2015** a dále se zavazuje zabezpečit úklidové práce 7x týdně (denní úklid) od pondělí do neděle v rozsahu pracovní doby od 7:00 hod. do 18:30 hodin; po – pá: od 7:00 hod. do 8:00 (1 pracovník na úklid jídelny), od 8:00 hod. do 15:00 hod. (min. 3 pracovníci), od 15:00 hod. do 18:30 hod. (min. 2 pracovníci); so, ne, svátky: 1 pracovník na úklid jídelny; od 8.00 hod. do 18:30 hod (min. 2 pracovníci).

#### Čl. 4. Cena a platební podmínky

##### a) Cena za provedené úklidové služby za 1 rok dle přílohy č. 1 a 2 Smlouvy činí

cena bez DPH	1 330 658,17 Kč
DPH	279 438,21 Kč
cena včetně DPH	1 610 096,38 Kč

a zahrnuje komplexní pravidelné úklidové práce dle přílohy č. 1 Technická specifikace – úklid podlah a obkladů a přílohy č. 2 Technická specifikace – související úklidové práce (kategorie úklidu).

Zhotovitel bude měsíčně fakturovat paušální částku, která činí jednu dvanáctinu z celkové ceny služeb dle přílohy č. 1 a 2 za 1 rok.

##### b) Cena za mytí oken za 1 rok dle přílohy č. 3 Smlouvy činí

cena bez DPH	21 359,68 Kč
DPH	4 485,53 Kč
cena včetně DPH	25 845,21 Kč

a zahrnuje mytí oken dle přílohy č. 3 Technická specifikace – mytí oken a dveří.

Mytí oken poskytovatel provede ve dvou dílčích plněních v termínech, které budou odsouhlaseny objednatelem. Po provedení služby v souladu s přílohou č. 3 je poskytovatel oprávněn vystavit daňový doklad za provedené práce, kdy fakturovaná cena bude ve výši jedné poloviny celkové ceny za mytí oken za 1 rok.

**d) Cena veškerých úklidových služeb dle této Smlouvy za 1 rok činí:**

cena bez DPH	<b>1 405 022,09 Kč</b>
DPH	<b>295 054,63 Kč</b>
cena včetně DPH	<b>1 700 076,72 Kč</b>

a zahrnuje veškeré úklidové služby za 1 rok dle přílohy č. 1 Technická specifikace – prostory úklidu, přílohy č. 2 Technická specifikace – kategorie úklidu a přílohy č. 3 Technická specifikace – mytí oken a dveří.

**e) Cena veškerých úklidových služeb dle této Smlouvy, tj. za 24 měsíců činí:**

cena bez DPH	<b>2 810 044,18 Kč</b>
DPH	<b>590 109,27 Kč</b>
cena včetně DPH	<b>3 400 153,45 Kč</b>

a zahrnuje veškeré úklidové služby za 24 měsíců dle přílohy č. 1 Technická specifikace – prostory úklidu, přílohy č. 2 Technická specifikace – kategorie úklidu a přílohy č. 3 Technická specifikace – mytí oken a dveří.

Cena za provedené služby je cenou nejvýše přípustnou. Cenu je možné překročit pouze v případě, že v průběhu realizace dojde ke změnám sazeb DPH nebo ke změnám jiných daňových předpisů majících vliv na cenu.

Změna sazby DPH musí být provedena formou písemného dodatku k této smlouvě.

Úhrada služeb specifikovaných touto smlouvou bude probíhat měsíčně na základě vystaveného daňového dokladu, a to za uplynulé období, tj. první a poslední den předešlého kalendářního měsíce. Faktura bude vystavena poskytovatelem a doručena objednateli na adresu: Domov pro osoby se zdravotním postižením Horní Bříza, příspěvková organizace, U Vrbky 486, 330 12 Horní Bříza.

Faktura je splatná nejpozději do 30 dnů ode dne doručení objednateli. Faktura, která nebude obsahovat předepsané náležitosti daňového a účetního dokladu, náležitosti obchodní listiny dle občanského zákoníku, bude objednatelem vrácena k doplnění bez proplacení. V takovém případě lhůta splatnosti počíná běžet znovu ode dne doručení bezchybné faktury.

Účetní a daňový doklad (faktura) musí obsahovat zejména tyto náležitosti:

- a) označení povinné a oprávněné osoby, adresu, sídlo, DIČ,
- b) číslo dokladu,
- c) datum vystavení a datum splatnosti, datum zdanitelného plnění,
- d) označení peněžního ústavu a číslo účtu, na který se má platit, konstantní a variabilní symbol,
- e) základ daně, sazbu DPH a DPH v Kč, fakturovanou částku vč. DPH,
- f) název a označení části předmětu platby,
- g) důvod účtování s odvoláním na smlouvu,
- h) razítko a podpis osoby oprávněné k vystavení daňového dokladu,
- i) kopie dokladu o vzájemně odsouhlasených službách

Fakturovanou cenu zaplatí objednatel poskytovateli bankovním převodem na bankovní účet poskytovatele uvedený výše.

Cena služeb je pro danou dobu plnění stanovena jako cena nejvýše přípustná se započtením veškerých nákladů, rizik, zisku a finančních vlivů (např. inflace) a to po celou dobu realizace zakázky v souladu s podmínkami uvedenými v zadávací dokumentaci.

Součástí smlouvy o zajištění úklidových služeb pro Domov pro osoby se zdravotním postižením Horní Bříza, p.o. jsou strukturované cenové nabídky, a to příloha č. 4 Cenová nabídka – úklid podlah a obkladů včetně souvisejících úklidových prací (kategorie úklidu), příloha č. 5 Cenová nabídka – mytí oken a příloha č. 6 Cenová nabídka – mytí dveří.

Objednatel je oprávněn změnit rozsah poskytovaných služeb oproti příloze č. 1 Technická specifikace – úklid podlah a obkladů, příloze č. 2 Technická specifikace – související úklidové práce (kategorie úklidu) a příloze č. 3 Technická specifikace – mytí oken a dveří, a to v případě mimořádně objektivně odůvodnitelné situace (např. období rekonstrukčních prací, nařízení KHS, přístavba apod.)

Celková cena za provedení úklidových prací zahrnuje dodávku veškerých mycích, čisticích, desinfekčních a úklidových prostředků, která je nutná k celkovému zajištění úklidových služeb.

#### Čl. 5 Práva a povinnosti poskytovatele

- 5.1 Poskytovatel se na základě této smlouvy zavazuje zabezpečit pravidelný úklid dle přílohy č. 1 Technická specifikace – úklid podlah a obkladů, přílohy č. 2 Technická specifikace – související úklidové práce (kategorie úklidu) a přílohy č. 3 Technická specifikace – mytí oken a dveří této smlouvy a to vlastními personálními, materiálovými a technickými prostředky. Součástí služby bude dodávka veškerých prací nutných k celkovému zabezpečení úklidových služeb, tj. personální zabezpečení a dodávka veškerých mycích, čisticích a desinfekčních prostředků, prostředků na úklid ploch a povrchů.
- 5.2 Zaměstnanci poskytovatele vykonávající úklidovou činnost jménem poskytovatele jsou povinni při provádění úklidových prací používat ochranné osobní pomůcky schválené objednatelem, jednotný pracovní oděv a být vždy vybaveny identifikační kartou, která bude obsahovat alespoň jméno a příjmení dané osoby, její pracovní zařazení, obchodní firmu (jméno, příjmení či název) poskytovatele, otisk firemního razítka poskytovatele a podpis osoby oprávněné jednat jménem poskytovatele. Identifikační karta musí být viditelně umístěna na pracovním oděvu zaměstnance poskytovatele.
- 5.3 Poskytovatel je povinen používat při plnění závazků dle této smlouvy pouze prostředky určené a schválené desinfekčním řádem. Poskytovatel je povinen před zahájením prací vypracovat na základě požadavků zadavatele Desinfekční řád a zajistit jeho schválení Krajskou hygienickou stanicí.
- 5.4 Poskytovatel bere na vědomí a souhlasí, že objednatel je oprávněn jednostranně a bez souhlasu poskytovatele měnit vnitřní předpisy ve smyslu tohoto článku smlouvy a že takto změněné vnitřní předpisy budou pro poskytovatele závazné od okamžiku, kdy s nimi bude poskytovatel seznámen. Poskytovatel je povinen s obsahem vnitřních předpisů uvedených v tomto článku smlouvy seznámit své zaměstnance a další osoby, kteří budou fakticky vykonávat činnost poskytovatele dle této smlouvy.

- 5.5 Poskytovatel je povinen při zjištění jakéhokoliv nebezpečí poškození či ohrožení zdraví uživatelů služeb či personálu objednatele, jakož i majetku objednatele, neprodleně kontaktovat pověřeného pracovníka objednatele a navrhnout vhodná opatření k nápravě. Pověřeným pracovníkem je pan(i) Ivana Nová, tel.: +420 602 749 534, e-mail: nova@dusmann.cz. Jakoukoliv změnu v osobě pověřeného pracovníka nebo kontaktních údajů se objednatel zavazuje oznámit poskytovateli.
- 5.5 Poskytovatel je povinen v případě havarijního stavu (zejména v případě ohrožení zdraví, života či bezpečnosti osob) na pokyn objednatele (resp. jeho pověřeného pracovníka) vykonat neprodleně potřebné úklidové práce i mimo harmonogram provádění úklidových prací. Úklidové práce budou v takovém případě provedeny pouze v rozsahu, který je potřebný k odstranění havarijního stavu (zejména k odvrácení ohrožení zdraví, života či bezpečnosti osob). Odpovídající navýšení odměny bude dohodnuto mezi objednatelem a poskytovatelem.
- 5.6 Poskytovatel je povinen provádět úklidové práce tak, aby co nejméně omezoval provoz objednatele, uživatelů služeb a pracovníků objednatele.
- 5.7 Poskytovatel je povinen zajistit, aby všichni jeho zaměstnanci, kteří provádí úklidové služby pro Domov pro osoby se zdravotním postižením Horní Bříza, p.o., měli vstupní, periodické a případně výstupní lékařské prohlídky v souladu se zákonem č. 373/2011 Sb., o specifických zdravotních službách, v platném znění a očkování proti hepatitidě typu B. Objednatel má právo požadovat předložení potvrzení o těchto lékařských prohlídkách a poskytovatel je povinen mu je předložit ve lhůtě do tří dnů od doručení písemné žádosti.
- 5.8 Poskytovatel je povinen učinit všechna nutná opatření k tomu, aby při provádění úklidových prací nedocházelo ke škodám na zdraví a na majetku objednatele, poskytovatele a třetích osob. Za tím účelem je poskytovatel povinen zejména zajistit, aby úklidové práce prováděli pouze pracovníci, kteří byli řádně proškoleni v oblasti bezpečnosti a ochrany zdraví při práci. Poskytovatel odpovídá za škodu, která vznikne objednateli či jakékoliv třetí osobě v důsledku neodborně a/nebo nekvalitně provedených úklidových prací nebo v důsledku toho, že úklidové práce nebyly provedeny vůbec nebo byly provedeny pouze z části či vadně.
- 5.9 Poskytovatel je povinen provádět úklidové práce pouze svými zaměstnanci, které pro ten účel zaměstnává v pracovním poměru, nebo na základě dohod o pracích konaných mimo pracovní poměr. Poskytovatel je povinen zajistit, aby osoby, které využívá k provádění úklidových prací, plnily povinnosti stanovené poskytovateli touto smlouvou a/nebo obecně závaznými právními předpisy.
- 5.10 Poskytovatel se zavazuje, že při zajišťování služeb dle této smlouvy bude dodržovat předpisy o bezpečnosti práce, ochrany zdraví a hygieny, dodržovat ekologickou kázeň a předpisy požární ochrany, které se vztahují na všechny prostory uklízených budov.
- 5.11 V případě, že se poskytovatel při poskytování služby dostane do kontaktu s osobními údaji zaměstnanců a uživatelů služeb, údaji o zdravotním stavu uživatelů služeb a údaji ekonomické povahy je povinen o nich zachovávat naprostou mlčenlivost, a to i po ukončení plnění smlouvy, v případě jejího zrušení, odstoupení od ní či její výpovědi.
- 5.12 Poskytovatel je povinen zajistit, aby jeho zaměstnanci zajišťující úklid ovládali český nebo slovenský jazyk na úrovni pro dobře zvládnutou komunikaci s klienty a personálem.
- 5.13 V prostorách objednatele platí zákaz kouření.

## Čl. 6 Práva a povinnosti objednatele

- 6.1 Objednatel je povinen poskytnout poskytovateli potřebnou součinnost k řádnému provádění úklidových prací podle této smlouvy.
- 6.2 Objednatel je povinen zajistit poskytovateli nezbytný prostor k uskladnění úklidových pomůcek a přípravků a k uložení svršků a osobních věcí úklidových pracovníků poskytovatele. Za tím účelem se smluvní strany zavazují uzavřít samostatnou smlouvu o nájmu nebytových prostor, jejíž platnost a účinnost bude vázána na tuto smlouvu ve smyslu ust. § 1727 zákona č. 89/2012 Sb., občanského zákoníku, ve znění pozdějších předpisů.
- 6.3 Objednatel zabezpečí dodávku studené a teplé vody, elektrické energie a osvětlení v nezbytně nutné míře pro výkon prací dle této smlouvy. Náklady na vodu a elektrickou energii hradí objednatel.
- 6.4 Objednatel je povinen řádně a včas platit předložené daňové doklady za služby provedené poskytovatelem.

## Čl. 7 Vady a reklamace

- 7.1 Poskytovatel je povinen provádět průběžně kontrolu, zda jsou úklidové práce prováděny řádně a v souladu s touto smlouvou.
- 7.2 Nejsou-li úklidové práce prováděny řádně a v souladu s touto smlouvou, jedná se o vadné plnění. V případě zjištění vadného plnění je poskytovatel povinen učinit všechna potřebná opatření k neprodlenému odstranění zjištěných vad. Není-li možné vady neprodleně odstranit nebo mají-li vady negativní vliv na provoz objednatele, je poskytovatel povinen neprodleně oznámit výskyt vad objednateli a navrhnout vhodná opatření ke zjednání nápravy. O tomto vadném plnění bude sepsán zápis, který bude stvrzen podpisem odpovědnými pracovníky obou smluvních stran.
- 7.3 Objednatel je oprávněn provádět kontrolu, zda jsou úklidové práce prováděny řádně a v souladu s touto smlouvou, a to kdykoliv. V případě zjištění vady či nedostatku, je objednatel oprávněn udělit kterémukoliv zaměstnanci poskytovatele pokyn k jejich odstranění.
- 7.4 Nebyly-li po udělení pokynu vada či nedostatek neprodleně odstraněny, nebo jedná-li se o vadu či nedostatek, které nelze neprodleně odstranit, popř. o vadu či nedostatek, které negativně ovlivňují provoz objednatele, je objednatel oprávněn informovat poskytovatele nebo jeho oprávněného zástupce a vyžadovat od nich provedení neodkladných úkonů k odstranění této vady či nedostatku a přijetí opatření k nápravě. Tím nejsou nijak dotčena práva objednatele z vadného plnění, právo na náhradu škody či smluvní pokutu.

## Čl. 8 Podstatné porušení smlouvy

- 8.1 Za podstatné porušení smlouvy se považuje zejména opakovaný výskyt vad či nedostatků při provádění úklidových prací nebo v důsledku, že úklidové práce nebyly provedeny. Vady či nedostatky se považují za opakované, vyskytnou-li se 3x (třikrát) v jednom kalendářním měsíci.

- 8.2 V případě podstatného porušení smlouvy ze strany poskytovatele má objednatel právo od smlouvy odstoupit. Odstoupení musí být učiněno písemně a doručeno druhé smluvní straně. Účinky odstoupení nastanou dnem jeho doručení.

#### **Čl. 9 Sankční ujednání**

- 9.1 Poskytovatel je povinen zaplatit objednateli smluvní pokutu ve výši 5.000,- Kč (slovy pět tisíc korun českých) bez DPH za každé nesplnění povinnosti uvedené v harmonogramu prováděných úklidových prací podle přílohy č. 1 Technická specifikace – úklid podlah a obkladů, přílohy č. 2 Technická specifikace – související úklidové práce (kategorie úklidu) této smlouvy. Za nesplnění povinnosti se považuje též nesplnění povinnosti uvedené podle přílohy č. 3 Technická specifikace – mytí oken a dveří této smlouvy ve stanoveném termínu.
- 9.2 V případě, že poskytovatel nesjedná pojištění pro případ odpovědnosti za škody vzniklé z činnosti zaměstnanců poskytovatele při plnění této smlouvy, je povinen objednateli zaplatit smluvní pokutu ve výši 10 000,- Kč (slovy desettisícikorunčeských) za každý den, kdy nebude mít platnou pojistnou smlouvu uzavřenou. Maximální částka ohraničení této smluvní pokuty činí 100 000,- Kč.
- 9.3 Zaplacením smluvní pokuty nezaniká povinnost poskytovatele splnit povinnost smluvní pokutou zajištěnou.
- 9.4 Přesáhne-li výše škody, způsobené objednateli porušením povinnosti zajištěné smluvní pokutou, smluvní pokutu, zavazuje se poskytovatel nahradit objednateli způsobenou škodu přesahující smluvní pokutu.
- 9.5 Vznikne-li objednateli právo na úhradu smluvní pokuty dle čl. 9.1 této smlouvy, je objednatel oprávněn učinit jednostranné započtení svého nároku na smluvní pokutu oproti nároku poskytovatele na úhradu smluvní odměny dle čl. 4 této smlouvy.
- 9.6 Smluvní pokuta je splatná do 30 dnů od data jejího uplatnění na poskytovateli a objednatel je oprávněn ji započítat proti pohledávce poskytovatele.
- 9.7 Smluvní strany považují výše ujednaných smluvních pokut za zcela přiměřené.

#### **Čl. 10 Pojištění poskytovatele**

- 10.1 Poskytovatel se zavazuje pojistit se / sjednat pojištění své odpovědnosti pro případ vzniku škod způsobených v souvislosti s jeho podnikatelskou a/nebo provozní činností.
- 10.2 Pojištění poskytovatele dle čl. 10.1 této smlouvy musí být uzavřeno na výši pojistného plnění 1.000.000,- Kč (slovy: jeden milion korun českých).
- 10.3 Poskytovatel je povinen pojištění v rozsahu dle čl. 10.2 zachovat a řádně a včas platit pojistné po celou dobu platnosti této smlouvy a dále po dobu dvou let po ukončení její platnosti.
- 10.4 Poskytovatel se zavazuje předložit objednateli kopii své pojistné smlouvy podle odst. 10.1 této smlouvy, včetně jejích dodatků, a to do sedmi dnů od doručení písemné žádosti objednatele.
- 10.5 Nezakládá-li poskytovatel nepřetržitě trvání pojištění v rozsahu uvedeném v tomto článku smlouvy, je objednatel oprávněn uzavřít pojistnou smlouvu a udržovat toto pojištění v platnosti sám. Náklady vzniklé v souvislosti s takovým pojištěním je poskytovatel povinen uhradit objednateli na



základě jejich vyúčtování. Předmětné náklady je objednatel oprávněn započíst na jakoukoli pohledávku poskytovatele vůči své osobě, to i nesplatnou.

10.6 Poskytovatel je oprávněn vinkulovat pojistné plnění ve prospěch jakékoli třetí osoby jenom na základě písemného souhlasu objednatele.

#### **Čl. 11 Doba trvání a ukončení smlouvy**

11.1 Tato smlouva se uzavírá na dobu určitou do 31.1.2017, s tím že doba plnění bude 24 měsíců od 1.2.2015 do 31.1.2017. Smlouva je platná okamžikem uzavření a účinná dnem 1.2.2015.

11.2 Objednatel je oprávněn smlouvu vypovědět bez udání důvodu. Výpovědní doba činí tři měsíce a počne běžet prvním dnem měsíce následujícího po měsíci, v němž byla výpověď doručena poskytovateli.

11.3 Poskytovatel je oprávněn smlouvu vypovědět pouze v případě, že objednatel nesplní své povinnosti stanovené touto smlouvou a k jejich splnění nedojde ani v dodatečně poskytnuté lhůtě. Výpovědní doba činí tři měsíce a počne běžet prvním dnem měsíce následujícího po měsíci, v němž byla výpověď doručena objednateli.

11.4 Tato smlouva bude ukončena také okamžikem ukončení smlouvy o nájmu nebytových prostor, kterou uzavřel objednatel (pronajímatel) s poskytovatelem (nájemcem).

#### **Čl. 12 Závěrečná ustanovení**

12.1 Účastníci smlouvy tímto ustanovují své zástupce, kteří jsou oprávněni ke všem provozním úkonům dle této smlouvy:

Za objednatele: Jaroslav Rozum  
tel.: +420 725 731 900  
e-mail: [rozum.domovhb@volny.cz](mailto:rozum.domovhb@volny.cz)

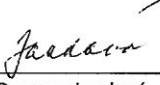
Za zhotovitele:  
Ivana Nová  
tel.: +420 602 749 534  
e-mail: [nova@dussmann.cz](mailto:nova@dussmann.cz)

12.2 Smluvní strany prohlašují, že si tuto smlouvu přečetly, že s jejím obsahem souhlasí a že vyjadřuje jejich pravou, svobodnou a vážnou vůli. Smluvní strany dále prohlašují, že tuto smlouvu neuzavřely v tísní ani za nápadně nevýhodných podmínek. Na důkaz toho připojují své vlastnoruční podpisy.

12.3 Odstoupení od smlouvy nemá vliv na vznik, existenci a trvání nároku na smluvní pokuty nebo nároku na náhradu škody.

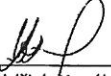
- 12.4 Pokud v této smlouvě není stanoveno jinak, řídí se právní vztahy z ní vzniklé právním řádem České republiky, zejména zákonem č. 89/2012 Sb., občanský zákoník, ve znění pozdějších předpisů.
- 12.5 Tato smlouva může být měněna pouze písemnými a číslovanými dodatky, uzavřenými na základě dohody obou smluvních stran.
- 12.6 Poskytovatel se zavazuje, že obchodní a technické informace, které mu byly svěřeny druhou smluvní stranou, nezpřístupní třetím osobám bez písemného souhlasu druhé strany a nepoužije tyto informace k jiným účelům, než k plnění podmínek této smlouvy.
- 12.7 Smluvní strany souhlasí s uveřejněním celého znění této smlouvy vč. příloh a všech případných dodatků na profilu zadavatele v souladu se zákonem č. 137/2006 Sb., o veřejných zakázkách, v platném znění a Směrnici Rady Plzeňského kraje č. 1/2014, o zadávání veřejných zakázek, v platném znění.
- 12.8 Strany prohlašují, že jejich způsobilost k právním úkonům a jejich volnost uzavřít tuto smlouvu jakož i jejich způsobilost k souvisejícím právním úkonům není nijak omezena nebo vyloučena.
- 12.9 Neplatnost jednotlivého ustanovení této smlouvy, nezpůsobuje neplatnost smlouvy jako celku. Smluvní strany se zavazují takové neplatné ustanovení nahradit bez zbytečného odkladu jiným ustanovením, které bude platné a které svým obsahem bude nejvíce odpovídat smyslu a hospodářskému účelu původního ustanovení a této smlouvy. Toto ustanovení smlouvy se přiměřeně použije i při eventuelním doplnění chybějících částí smlouvy.
- 12.10 Smluvní strany se zavazují řešit případné spory vzniklé z této smlouvy vzájemnou dohodou v souladu s účelem této smlouvy. Nepodaří-li se vyřešit případný spor smírnou cestou, bude spor mezi smluvními stranami projednán a rozhodnut před věcně a místně příslušným soudem.
- 12.11 Tato smlouva byla sepsána ve třech (3) vyhotoveních v českém jazyce, když každé vyhotovení smlouvy má platnost originálu. Po dvou vyhotoveních smlouvy obdrží objednatel a po jednom poskytovatel.

v Horní Bříza  
dne 20. 1. 2015

  
Dagmar Jandová  
ředitelka  
Domov pro osoby se zdravotním  
postížením Horní Bříza, p.o.

Domov pro osoby se zdravotním postižením  
Horní Bříza, příspěvková organizace  
Horní Bříza, U Vrby 486, 330 12 Horní Bříza  
IČ 00022578 ①

v PLZEŇ  
dne 8. 1. 2015

  
Ing. Oldřich Kozák  
jednatel společnosti  
P. DUSSMANN, spol. s r.o.

P. DUSSMANN spol. s r.o.	
Lidická 176/32, 120 00 Praha 2	
Gimnaziální oddělení	
Tel.: 222 874 484 Fax: 222 874 120	
IČ: 45806276 DIČ: CZ45806276	

Přílohy smlouvy (přílohy ze ZD jsou nedílnou součástí smlouvy)

Příloha č. 1 Technická specifikace – úklid podlah a obkladů

Příloha č. 2 Technická specifikace – související úklidové práce (kategorie úklidu)

Příloha č. 3 Technická specifikace – mytí oken a dveří

Příloha č. 4 Cenová nabídka – úklid podlah a obkladů včetně souvisejících úklidových prací

Příloha č. 5 Cenová nabídka – mytí oken

Příloha č. 6 Cenová nabídka – mytí dveří

















Označení pokoje	účel užívání	plocha m <sup>2</sup>	podlahová krytina	četnost týdně	početná kapacita	průměr stěn - obklad (m <sup>2</sup> /materiál)	četnost měsíčně	početná kapacita
Pavilon L1 "A"								
I. Patro								
pokoj č. 310	pokoj uživatelů služeb	18,8	PVC	7		5 / obklad	4	
	lodžie	5	dlažba					6x ročně
pokoj č. 311	pokoj uživatelů služeb	18,8	PVC	7		5 / obklad	4	
	lodžie	5	dlažba					6x ročně
pokoj č. 312	pokoj uživatelů služeb	18,8	PVC	7		5 / obklad	4	
	lodžie	5	dlažba					6x ročně
pokoj č. 313	pokoj uživatelů služeb	18,8	PVC	7		5 / obklad	4	
	lodžie	5	dlažba					6x ročně
pokoj č. 314	pokoj uživatelů služeb	18,8	PVC	7		5 / obklad	4	
	lodžie	5	dlažba					6x ročně
pokoj č. 315	pokoj uživatelů služeb	18,8	PVC	7		5 / obklad	4	
	lodžie	5	dlažba					6x ročně
pokoj č. 316 A	pokoj uživatelů služeb	18,8	PVC	7		5 / obklad	4	
	lodžie	5	dlažba					6x ročně
pokoj č. 316 B	pokoj uživatelů služeb	18,8	PVC	7		5 / obklad	4	
	lodžie	5	dlažba					6x ročně
pokoj č. 317	pokoj uživatelů služeb	18,8	PVC	7		5 / obklad	4	
	lodžie	5	dlažba					6x ročně
pokoj č. 318	pokoj uživatelů služeb	18,8	PVC	7		5 / obklad	4	
	lodžie	5	dlažba					6x ročně
pokoj č. 319	pokoj uživatelů služeb	18,8	PVC	7		5 / obklad	4	
	lodžie	5	dlažba					6x ročně
pokoj č. 320	pokoj uživatelů služeb	18,8	PVC	7		5 / obklad	4	
	lodžie	5	dlažba					6x ročně
pokoj č. 321	pokoj uživatelů služeb	18,8	PVC	7		5 / obklad	4	
	lodžie	5	dlažba					6x ročně
pokoj č. 322	pokoj uživatelů služeb	18,8	PVC	7		5 / obklad	4	
	lodžie	5	dlažba					6x ročně
pokoj č. 323	pokoj uživatelů služeb	18,8	PVC	7		5 / obklad	4	
	lodžie	5	dlažba					6x ročně
pokoj č. 324	pokoj uživatelů služeb	18,8	PVC	7		5 / obklad	4	





Pavilon 1.1 "B"  
Přizemí

pokoj č. 210	pokoj uživatelů služeb lodžie	18,8	PVC	7	5 / obklad	4	6xročně
pokoj č. 211	pokoj uživatelů služeb lodžie	18,8	PVC	7	5 / obklad	4	6xročně
pokoj č. 212	pokoj uživatelů služeb lodžie	18,8	PVC	7	5 / obklad	4	6xročně
pokoj č. 213	pokoj uživatelů služeb lodžie	18,8	PVC	7	5 / obklad	4	6xročně
pokoj č. 214	pokoj uživatelů služeb lodžie	18,8	PVC	7	5 / obklad	4	6xročně
pokoj č. 215	pokoj uživatelů služeb lodžie	18,8	PVC	7	5 / obklad	4	6xročně
pokoj č. 216	pokoj uživatelů služeb lodžie	18,8	PVC	7	5 / obklad	4	6xročně
pokoj č. 217	pokoj uživatelů služeb lodžie	18,8	PVC	7	5 / obklad	4	6xročně
pokoj č. 218	pokoj uživatelů služeb lodžie	18,8	PVC	7	5 / obklad	4	6xročně
pokoj č. 219	pokoj uživatelů služeb lodžie	18,8	PVC	7	5 / obklad	4	6xročně
pokoj č. 220	pokoj uživatelů služeb lodžie	18,8	PVC	7	5 / obklad	4	6xročně
pokoj č. 221	pokoj uživatelů služeb lodžie	18,8	PVC	7	5 / obklad	4	6xročně
pokoj č. 222	pokoj uživatelů služeb lodžie	18,8	PVC	7	5 / obklad	4	6xročně
pokoj č. 223	pokoj uživatelů služeb lodžie	18,8	PVC	7	5 / obklad	4	6xročně
pokoj č. 224	pokoj uživatelů služeb lodžie	18,8	PVC	7	5 / obklad	4	6xročně
pokoj č. 225	pokoj uživatelů služeb lodžie	18,8	PVC	7	5 / obklad	4	6xročně
pokoj č. 226	pokoj uživatelů služeb lodžie	18,8	PVC	7	5 / obklad	4	6xročně
pokoj č. 227	pokoj uživatelů služeb lodžie	18,8	PVC	7	5 / obklad	4	6xročně



Pavilon L1 "C"  
suterén

pokoj č. 112	pokoj uživatelů služeb	22	PVC	7	3,4 / obklad	4	
pokoj č. 113	pokoj uživatelů služeb	22	PVC	7	3,4 / obklad	4	
pokoj č. 114	pokoj uživatelů služeb	22	PVC	7	3,4 / obklad	4	
pokoj č. 115	pokoj uživatelů služeb	22	PVC	7	3,4 / obklad	4	
pokoj č. 116	pokoj uživatelů služeb	22	PVC	7	3,4 / obklad	4	
pokoj č. 117	pokoj uživatelů služeb	22	PVC	7	3,4 / obklad	4	
pokoj č. 118	pokoj uživatelů služeb	22	PVC	7	3,4 / obklad	4	
pokoj č. 119	pokoj uživatelů služeb	22	PVC	7	3,4 / obklad	4	
pokoj č. 120	pokoj uživatelů služeb	22	PVC	7	3,4 / obklad	4	
pokoj č. 121	pokoj uživatelů služeb	22	PVC	7	3,4 / obklad	4	
pokoj č. 122	pokoj uživatelů služeb	22	PVC	7	3,4 / obklad	4	
pokoj č. 123	pokoj uživatelů služeb	22	PVC	7	3,4 / obklad	4	
pokoj č. 124	pokoj uživatelů služeb	22	PVC	7	3,4 / obklad	4	
pokoj č. 125	pokoj uživatelů služeb	22	PVC	7	3,4 / obklad	4	
pokoj č. 109-izolace	pokoj uživatelů služeb	11	PVC	7	1,8 / obklad	4	
WC	uživatelů služeb	3,6	dlažba	7	13,5 / obklad	4	
pokoj č. 106	pokoj uživatelů služeb	14	PVC	7	3,9 / obklad	4	
pokoj č. 107	pokoj uživatelů služeb	14	PVC	7	3,9 / obklad	4	
pokoj č. 108	pokoj uživatelů služeb	14	PVC	7	3,9 / obklad	4	
koupelna č. dveří 104	uživatelů služeb	13,5	dlažba	7	29 / obklad	4	
koupelna č. dveří 127	uživatelů služeb	13,5	dlažba	7	30 / obklad	4	
WC č. dveří 126	uživatelů služeb	13,5	dlažba	7	38,5 / obklad	4	
WC č. dveří 105	uživatelů služeb	13,5	dlažba	7	38,5 / obklad	4	
sesterna č. dveří 128	personál	14	PVC	7	6,5 / obklad	4	
kuchyňka č. dveří 129	uživatelů služeb	9,5	dlažba	7	12,5 / obklad	4	
WC č. dveří 103	personál	3,5	dlažba	7	14 / obklad	4	
chodba		160	dlažba	14		7x strojově	
terapeutická dílna	personál	17	PVC			1	
odpočívací místnost		17	PVC	7			
					243,6 / obklad		
<b>CELKEM L1</b>	<b>ODD. A + B + C</b>				<b>943,8 / obklad</b>		











Pavilion L3 "E"

I. patro

zádveří před výtahem (chodba)	19,2	dlažba	14				
schodiště- hlavní	13,5	dlažba	7				
schodiště- zadní	21,4	dlažba	7				7x strojovně
chodba	92	dlažba	14				
kancelář-ved.zdrav.úseku	15,3	PVC	2				
pokoj č. 301	33,4	PVC	7			17,2 / obklad	4
pokoj č. 302	5,5	dlažba	7			17,2 / obklad	4
pokoj č. 303	5,5	dlažba	7			12,5 / obklad	4
pokoj č. 304	24,8	PVC	7			12,5 / obklad	4
pokoj č. 304	5,5	dlažba	7			12,5 / obklad	4
pokoj č. 305	24,8	PVC	7			12,5 / obklad	4
pokoj č. 305	5,5	dlažba	7			12,5 / obklad	4
pokoj č. 306	24,8	PVC	7			12,5 / obklad	4
pokoj č. 306	5,5	dlažba	7			12,5 / obklad	4
pokoj č. 307	24,8	PVC	7			12,5 / obklad	4
pokoj č. 307	5,5	dlažba	7			12,5 / obklad	4
pokoj č. 308	24,8	PVC	7			12,5 / obklad	4
pokoj č. 308	5,5	dlažba	7			12,5 / obklad	4
pokoj č. 309	24,8	PVC	7			12,5 / obklad	4
pokoj č. 309	5,5	dlažba	7			12,5 / obklad	4
pokoj č. 310	24,8	PVC	7			12,5 / obklad	4
pokoj č. 310	5,5	dlažba	7			8,8 / obklad	4
místnost sestry	9,3	PVC	7			6,3 / obklad	4
WC sestry	1,3	dlažba	7			5,9 / obklad	4
jídlna uživatelů služeb	18,3	PVC	7			42,3 / obklad	4
koupelna uživatelů služeb	15	dlažba	7				
úklid	1,8	dlažba	2			4,5 / obklad	4
sklad použitého prádla	2	dlažba	2				
sklad čistého prádla	1,9	dlažba	2			202,2 / obklad	

Pavilon 13 - E

přízemí

zádveří před výtehem (chodba)		19,2	dlažba	14				
schodiště-hlavní		13,5	dlažba	7				
schodiště-zadní		21,4	dlažba	7				
chodba		92	dlažba	14				7x strojově
kancelář sociální pracov. odd.E		15,3	PVC	2				
pokoj č. 201	pokoj uživatelů služeb	33,4	PVC	7				
	sociální zařízení	5,5	dlažba	7		17,2 / obklad		4
pokoj č. 202	pokoj uživatelů služeb	33,4	PVC	7				
	sociální zařízení	5,5	dlažba	7		17,2 / obklad		4
pokoj č. 203	pokoj uživatelů služeb	24,8	PVC	7				
	sociální zařízení	5,5	dlažba	7		12,5 / obklad		4
pokoj č. 204	pokoj uživatelů služeb	24,8	PVC	7				
	sociální zařízení	5,5	dlažba	7		12,5 / obklad		4
pokoj č. 205	pokoj uživatelů služeb	24,8	PVC	7				
	sociální zařízení	5,5	dlažba	7		12,5 / obklad		4
pokoj č. 206	pokoj uživatelů služeb	24,8	PVC	7				
	sociální zařízení	5,5	dlažba	7		12,5 / obklad		4
pokoj č. 207	pokoj uživatelů služeb	24,8	PVC	7				
	sociální zařízení	5,5	dlažba	7		12,5 / obklad		4
pokoj č. 208	pokoj uživatelů služeb	24,8	PVC	7				
	sociální zařízení	5,5	dlažba	7		12,5 / obklad		4
pokoj č. 209	pokoj uživatelů služeb	24,8	PVC	7				
	sociální zařízení	5,5	dlažba	7		12,5 / obklad		4
pokoj č. 210	pokoj uživatelů služeb	24,8	PVC	7				
	sociální zařízení	5,5	dlažba	7		12,5 / obklad		4
místnost-sestry		5,5	dlažba	7				
WC - sestry		9,3	PVC	7				
jidelna		1,3	dlažba	7				
koupelna	uživatelů služeb	18,3	PVC	7				
		15	dlažba	7				
úklid		1,8	dlažba	2				
sklad použitého prádla		2	dlažba	2				
sklad čistého prádla		1,9	dlažba	2				
						202,2 / obklad		

Pavilon L3 "E"

suterén

vstup - hlavní vchod		5,6	dlažba		7			
zádveří před výtahem-schody		19,2	dlažba		7			
terasa u kotelny		6,2	dlažba		7			
zádveří u kotelny -chodba		15	dlažba		7			
schodiště - hlavní		13,5	dlažba		7			
schodiště - zadní		11,4	dlažba		7			
chodba		92	dlažba		14			7x strojově
kotelna plynová		15	dlažba		1			
pokoj č. 101	pokoj uživatelů služeb	33,4	PVC		7			
pokoj č. 102	sociální zařízení	5,5	dlažba		7	17,2 / obklad		4
pokoj č. 103	pokoj uživatelů služeb	33,4	PVC		7			
pokoj č. 103	sociální zařízení	5,5	dlažba		7	17,2 / obklad		4
pokoj č. 104	pokoj uživatelů služeb	24,8	PVC		7			
pokoj č. 104	sociální zařízení	5,5	dlažba		7	12,5 / obklad		4
pokoj č. 105	pokoj uživatelů služeb	24,8	PVC		7			
pokoj č. 105	sociální zařízení	5,5	dlažba		7	12,5 / obklad		4
pokoj č. 106	pokoj uživatelů služeb	24,8	PVC		7			
pokoj č. 106	sociální zařízení	5,5	dlažba		7	12,5 / obklad		4
pokoj č. 107	pokoj uživatelů služeb	24,8	PVC		7			
pokoj č. 107	sociální zařízení	5,5	dlažba		7	12,5 / obklad		4
pokoj č. 108	pokoj uživatelů služeb	24,8	PVC		7			
pokoj č. 108	sociální zařízení	5,5	dlažba		7	12,5 / obklad		4
pokoj č. 109	pokoj uživatelů služeb	24,8	PVC		7			
pokoj č. 109	sociální zařízení	5,5	dlažba		7	12,5 / obklad		4
pokoj č. 110	pokoj uživatelů služeb	24,8	PVC		7			
pokoj č. 110	sociální zařízení	5,5	dlažba		7	12,5 / obklad		4
místnost - sesterna		9,3	PVC		7	12,5 / obklad		4
WC - sestry		1,3	dlažba		7	8,8 / obklad		4
jídelsna	uživatelů služeb	18,3	dlažba		7	6,3 / obklad		4
koupelna	uživatelů služeb	15	dlažba		7	5,9 / obklad		4
úklid		1,8	dlažba		2	42,3 / obklad		4
sklad použitého prádla		2	dlažba		2	4,5 / obklad		4
sklad čistého prádla		1,9	dlažba		2			





**Příloha č. 2**  
**Technická specifikace - související úklidové práce (kategorie úklidu)**

**1) Pokoje včetně sociálního zařízení**

<b>DENNĚ</b> 1 x denně nebo při kontaminaci	kliky u dveří kliky u oken a balkonových dveří umyvadlo zrcadla vodovodní baterie umyvadlo vodovodní baterie – sprchový kout WC (prkénko i mísa) vyprázdnění odpadkových košů a výměny sáčků vynášení odpadkových košů naplněným tříděným odpadem do tříděného odpadu stoly židle pavučiny parapety oken náhodné omaky na dveřích, nábytku, obkladech, atd
<b>TÝDNĚ</b>	dveře, zárubně, obklady stěn okolo umyvadel, sprch a WC koš na odpadky - umýt sifony, odpady
<b>MĚSÍČNĚ</b>	nábytek z vnější strany - šatní skříň, skříňky, postele, (mimo zásuvek pod postelí), poličky lampičky otírání krytů zásuvek a vypínačů
<b>2x ročně</b>	okna radiátory, osvětlovací tělesa (bez sundávání krytů)

**2) Společné koupelny a WC klientů**

<b>DENNĚ</b> 1 x denně nebo při kontaminaci	WC (prkénko i mísa), pisoár umyvadlo zrcadla náhodné omaky na dveřích, nábytku, obkladech, atd
<b>DENNĚ</b> 1 x denně nebo při kontaminaci	kliky u dveří sprchový kout vodovodní baterie - umyvadlo vodovodní baterie – sprchový kout gumové rohože a podložky vyprázdnění odpadkových košů a výměny sáčků úklid a dekontaminace inkontinentních pomůcek odstraňování pavučin
<b>TÝDNĚ</b>	dveře, zárubně, obklady stěn (WC, sprchové kouty) koš na odpadky - umýt sifony, odpady
<b>MĚSÍČNĚ</b>	otírání krytů zásuvek a vypínačů

MĚSÍČI	
2x ročně	okna radiátory, osvětlovací tělesa (bez sundávání krytů)

### 3) Koupelny a WC zaměstnanců a veřejné WC

DENNĚ	WC (prkénko i mísa), pisoár umyvadlo náhodné omaky na dveřích, nábytku, obkladech, atd kliky u dveří kliky u oken a balkonových dveří vodovodní baterie - umyvadlo vodovodní baterie – sprchový kout gumové rohože a podložky vyprázdnění odpadkových košů a výměny sáčků odstraňování pavučin
TÝDNĚ	náhodné omaky na dveřích, nábytku, obkladech, atd dveře, zárubně, obklady stěn (WC, sprchové kouty) koš na odpadky - umýt sifony, odpady
MĚSÍČNĚ	nábytek z vnější strany otírání krytů zásuvek vypínačů
2x ročně	okna radiátory, osvětlovací tělesa (bez sundávání krytů)

### 4) Kuchyňky

DENNĚ 1x denně nebo při kontaminaci	kliky u dveří kliky u oken a balkonových dveří umyvadlo vodovodní baterie – umyvadlo, dřez vyprázdnění odpadkových košů a výměny sáčků vynášení odpadkových košů naplněným tříděným odpadem do tříděného odpadu stoly židle nábytek, lednice a vařiče parapety oken náhodné omaky na dveřích, nábytku, obkladech, atd
TÝDNĚ nebo při kontaminaci	obklady stěn sifony, odpady koš na odpadky - umýt
MĚSÍČNĚ nebo při kontaminaci	nábytek z vnější strany otírání krytů zásuvek a vypínačů
2x ročně	okna radiátory, osvětlovací tělesa (bez sundávání krytů)

5) Pracoviště vedoucích oddělení, ordinace, rehabilitace - pracoviště zdravotních sester

DENNĚ 1 x denně nebo při kontaminaci	kliky u dveří kliky u oken a balkonových dveří umyvadlo vodovodní baterie - umyvadlo vodovodní baterie – sprchový kout vyprázdění odpadkových košů a výměny sáčků vynášení odpadkových košů naplněným tříděným odpadem do tříděného odpadu stoly židle parapety oken odstraňování pavučin náhodné omaky na dveřích, nábytku, obkladech, atd
TÝDNĚ nebo při kontaminaci	koš na odpadky - umýt  dveře, zárubně, obklady stěn
MĚSÍČNĚ nebo při kontaminaci	nábytek z vnější strany otírání krytů zásuvek a vypínačů
2x ročně	okna radiátory, osvětlovací tělesa (bez sundávání krytů)

6) Kanceláře (vedoucí úseků, sociální pracovníci a technicko-hospod.pracovníci),  
prostory aktivizace, klubovny, knihovna

Denně 1x	vynášení odpadkových košů
TÝDNĚ 2x	umyvadla, baterie vynášení odpadkových košů naplněným tříděným odpadem do tříděného odpadu náhodné omaky na dveřích, nábytku, obkladech, atd
TÝDNĚ 1x	kliky u dveří odklady stěn u (WC a sprchové kouty, umyvadel) kliky u oken a balkonových dveří stoly židle parapety oken zrcadla odstraňování pavučin koš na odpadky - umýt dveře, zárubně, obklady stěn
MĚSÍČNĚ	nábytek z vnější strany otírání krytů zásuvek a vypínačů
	okna radiátory, osvětlovací tělesa (bez sundávání krytů)

## 7) Výtahy

DENNĚ 1x	podlahy výtahů, madla, ovládací panely
MĚSÍČNĚ 1X	všechny omyvatelné plochy (stěny, dveře)

## 8) Společné prostory, chodby, schodiště, vstupní hala, návštěvní místnost

DENNĚ 1 x denně nebo při kontaminaci	židle - otřít vlhkým hadříkem stoly - otřít vlhkým hadříkem vyprázdnění odpadkových košů a výměny sáčků vynášení odpadkových košů naplněným tříděným odpadem do tříděného odpadu náhodné omaky na dveřích, nábytku, obkladech, atd zábradlí odstraňování pavučin
TÝDNĚ nebo při kontaminaci	dveře, zárubně, obklady stěn koš na odpady - umýt vstupní schodiště - umýt
MĚSÍČNĚ	Umýt židle a ostatní sedací nábytek roztokem saponátu Umýt stoly roztokem saponátu vstupní bezbarierová rampa - zamést (v případě, že bude zasněženo, sníh odklízí DOZP) otírání krytů zásuvek, vypínačů, skříněk
2x ročně	okna radiátory, osvětlovací tělesa (bez sundávání krytů)

## 9) Jídelny

DENNĚ 2x	Kliky u dveří
DENNĚ 1x	parapety odstraňování pavučin náhodné omaky na dveřích, nábytku, obkladech, atd
TÝDNĚ 1x	stoly - umýt roztokem saponátu židle - umýt roztokem saponátu

## 10) Doplnění mýdla, ručníků a toaletního papíru, záclony, závěsy

DLE POTŘEBY	- doplnění zásobníků papírových ručníků (ZZ) na WC personálu a společných WC klientů - doplnění mýdla do dávkovačů na sociálních zařízeních společných a personálu, WC a v kancelářích
2x ročně	v termínu mytí oken snímání záclon a závěsů z oken, jejich předání k vyprání do prádelny, vzvednutí vypaných záclon a závěsů v prádelně a pověšení na okna

### 11) Pomocné konstrukce

DENNĚ	Madla, zábradlí a držáky ve společných prostorách
-------	---

### 12) Ostatní

DLE POTŘEBY	kotelna
	údržba
	márnice
	nápojový automat

Cenová nabídka - mytí oken a dveří						
Název objektu	Typ oken/dveří	Počet (ks)	Rozměry (l ks)	Celková užitková úroveň měsíčně	Celková užitková oken/dveří ročně	Celková užitková plocha (m <sup>2</sup> )
pavilon "E"	okna jednodílná	1	0,95x1		2	0,95
pavilon "E"	okna jednodílná	2	1,5x0,8		2	2,4
pavilon "E"	okno jednodílné-kotelna	1	0,9x1		2	0,9
pavilon "E"	okna dvojdílná	5	1,6x1,5		2	12
pavilon "E"	okna dvojdílná	8	0,8x0,7+ 0,8x1,5		2	14,08
pavilon "E"	okna trojdílná	30	1,5x1,5		2	67,5
pavilon "E"	okna čtyřdílná	33	2,4x1,5		2	118,8
pavilon "E"	střešní okna	31	0,7x1,3		2	28,21
pavilon "E"	dveře	6	0,7x2	1		8,4
pavilon "E"	dveře	16	0,8x2	1		25,6
pavilon "E"	dveře	37	0,9x2	1		66,6
pavilon "E"	hlavní vchod-proskl.automat.dveře	1	6,8x3	1		20,4
pavilon "E"	vchodové dveře automatické	1	2,7x2,5	1		6,75
pavilon "E"	zadní vchodové dveře automat.	1	2,65x2,5	1		6,62
pavilon "E"	dveře protipožární automatické	4	2,4x2,5	1		6
pavilon "E"	dveře protipožární automatické	4	1,95x2,5	1		4,87
pavilon "E"	dveře protipožární automatické	5	2x2,4	1		4,8
pavilon "A"	okna jednodílná	7	0,8x1,5		2	8,4
pavilon "A"	okno jednodílné	1	0,8x0,8		2	0,64
pavilon "A"	okna dvojdílná	1	1,7x1,5		2	2,55
pavilon "A"	okna dvojdílná	11	2,4x1,5		2	39,6
pavilon "A"	okna střešní-podkrovní	17	0,7x0,9		2	10,71
pavilon "A"	balkonová stěna	18	1,2x1,8x2 + 0,8x2,5		2	113,76
pavilon "A"	dvojdílné dveře-chodba	2	1,4x2,3		2	6,44
pavilon "A"-podkrovní	dveře	6	0,7x2	1		8,4
pavilon "A"-podkrovní	dveře	9	0,8x2	1		14,4
pavilon "A"	dveře	7	0,6x2	1		7,2
pavilon "A"	dveře	7	0,8x2	1		11,2
pavilon "A"	dveře	28	1,1x2	1		61,6
pavilon "B"	okna jednodílná	7	0,8x1,5		2	8,4
pavilon "B"	okno jednodílné	1	0,8x0,8		2	0,64
pavilon "B"	okna dvojdílná	1	1,7x1,5		2	2,55
pavilon "B"	okna dvojdílná	11	2,4x1,5		2	39,6
pavilon "B"	balkonová stěna	18	1,2x1,8x2 + 0,8x2,5		2	113,76
pavilon "B"	dvojdílné dveře-chodba	2	1,4x2,3	1		6,44
pavilon "B"	dveře	7	0,6x2	1		8,4
pavilon "B"	dveře	7	0,8x2	1		11,2
pavilon "B"	dveře	28	1,1x2	1		61,6
pavilon "C"	okna jednodílná	7	0,8x1,5		2	8,4
pavilon "C"	okno jednodílné	1	0,8x0,8		2	0,64
pavilon "C"	okno jednodílné	1	0,5x0,8		2	0,4
pavilon "C"	okna dvojdílná	1	1,7x1,5		2	2,55
pavilon "C"	okna dvojdílná	7	2,4x1,5		2	25,2
pavilon "C"	balkonová stěna	14	2,55x1,4+1,5x1,8		2	87,78
pavilon "C"	dveře	9	0,6x2	1		10,8
pavilon "C"	dveře	7	0,8x2	1		11,2
pavilon "C"	dveře	20	1,1x2	1		44
pavilon "C"	vchodové dveře dvojdílné	1	1,4x2,1	1		2,94
pavilon "D"	okna jednodílná	1	0,8x1,5		2	1,2
pavilon "D"	okna jednodílná	21	1,1x0,6		2	13,86
pavilon "D"	okna jednodílná	12	1,1x1,5		2	19,8
pavilon "D"	okno jednodílné	1	1,2x1,5		2	1,8
pavilon "D"	okna jednodílná	6	0,75x0,95		2	4,26
pavilon "D"	okno jednodílné-chodba	4	1,1x1,5		2	6,6
pavilon "D"	okno jednodílné-spojovací chodba	4	0,7x1,2		2	3,36
pavilon "D"	okna dvojdílná	12	2x1,5		2	36
pavilon "D"	okna dvojdílná	1	1,1x1		2	1,1
pavilon "D"	balkonová stěna	7	2,3x0,8+1,2x1,6		2	26,32
pavilon "D"	vchodové dveře-dvojdílné	1	1,55x2,5		2	3,87
pavilon "D"	prosklené kovové dveře-dvojkřídlé	3	1,5x2,1		2	9,45
pavilon "D"	dřevěné prosklené dveře-dvojkřídlé	1	1,7x2,5		2	4,25
pavilon "D"	únikový vchod-jednokřídlé dveře	1	1x2,2		2	2,42





**Budova A,B, C – zadní strana**



Okna dvojdílná	Počet: 15	Rozměr : 2,4x1,5
Okna dvojdílná	Počet : 3	Rozměr : 1,7x1,5
Okna jednodílná	Počet : 6	Rozměr : 0,8x1,5
Okna jednodílná	Počet : 3	Rozměr : 0,8x0,8

**Budova A,B,C – detail od penzionu**



Balkonové stěny	Počet : 36	Rozměr 1,2x1,8x2+0,8x2,5
-----------------	------------	--------------------------

Balkonové stěny Počet : 14 Rozměr 2,55x1,4+1,5x1,8

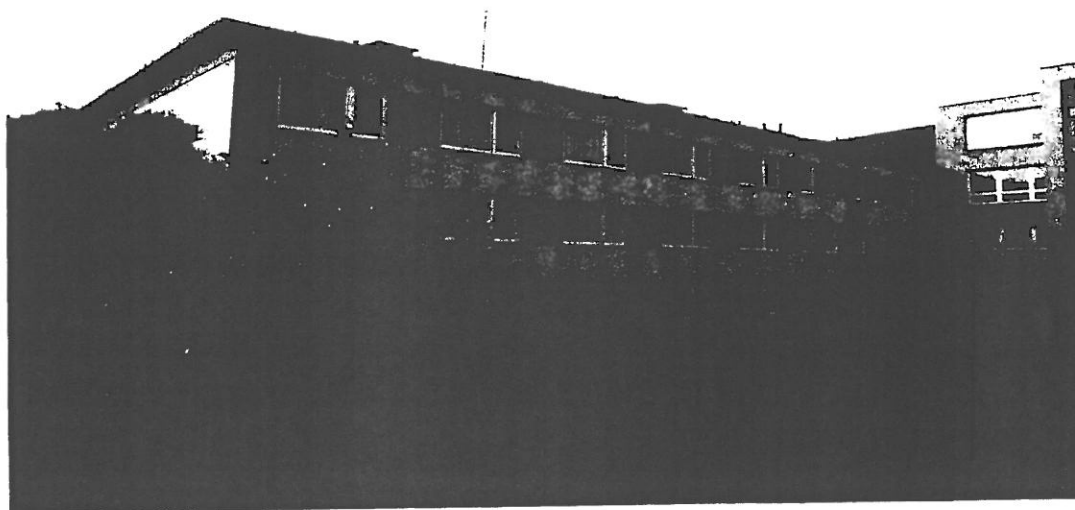
Budova A,B,C – vchod od parku



Dvojdílné dveře Počet : 4 Rozměr 1,4x2,3 z obou stran objektu

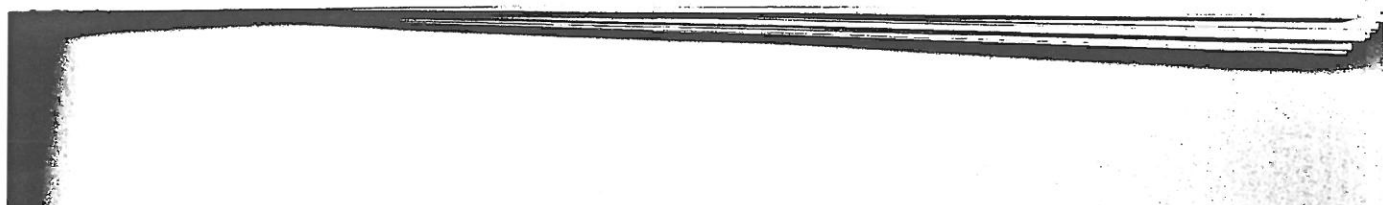
Vchodové dveře Počet : 1 Rozměr 1,4x2,1

Oddělení A,B,C-pohled z parku + kanceláře

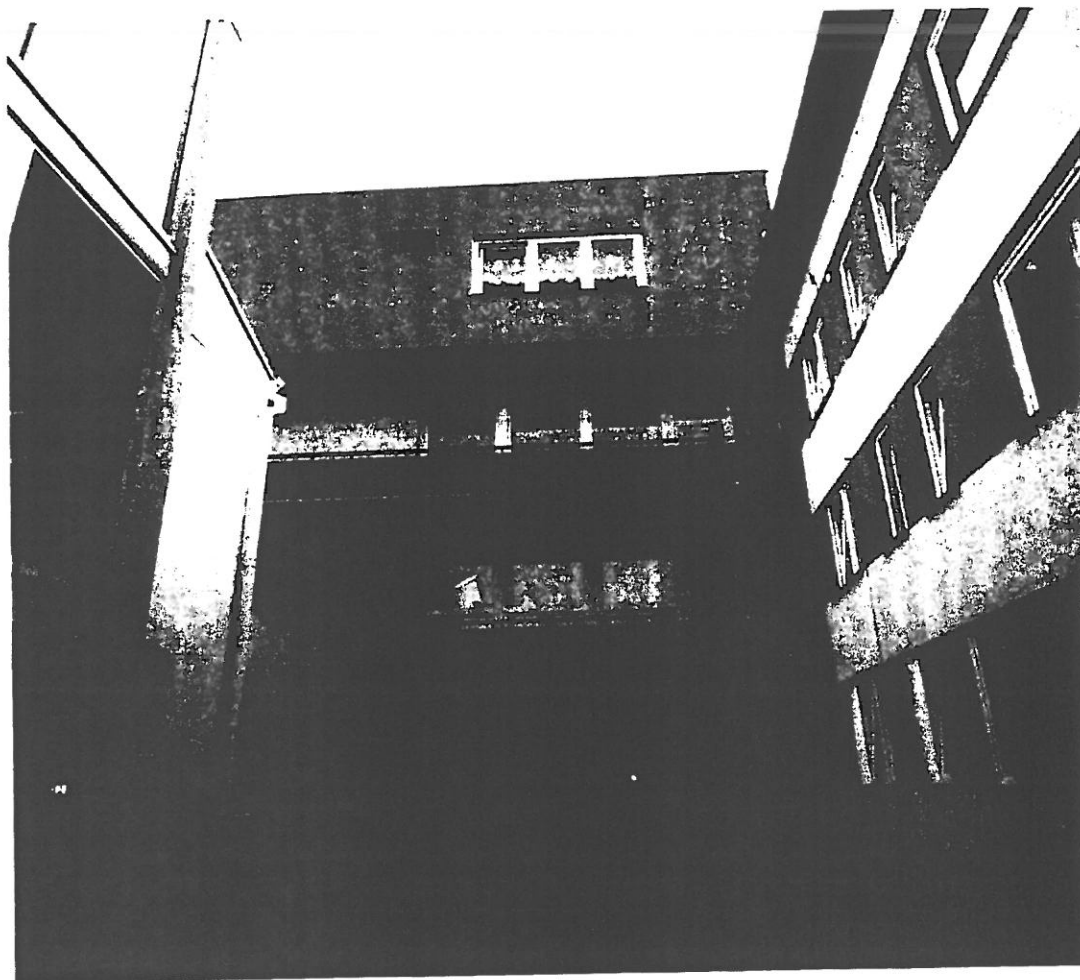


Okna dvojdílná Počet :14 Rozměr 2,4x1,5

Okna jednodílná Počet: 15 Rozměr: 0,8x1,5



**Oddělení A,B,C- zadní kanceláře**



**Balkonová stěna**

**Počet : 3**

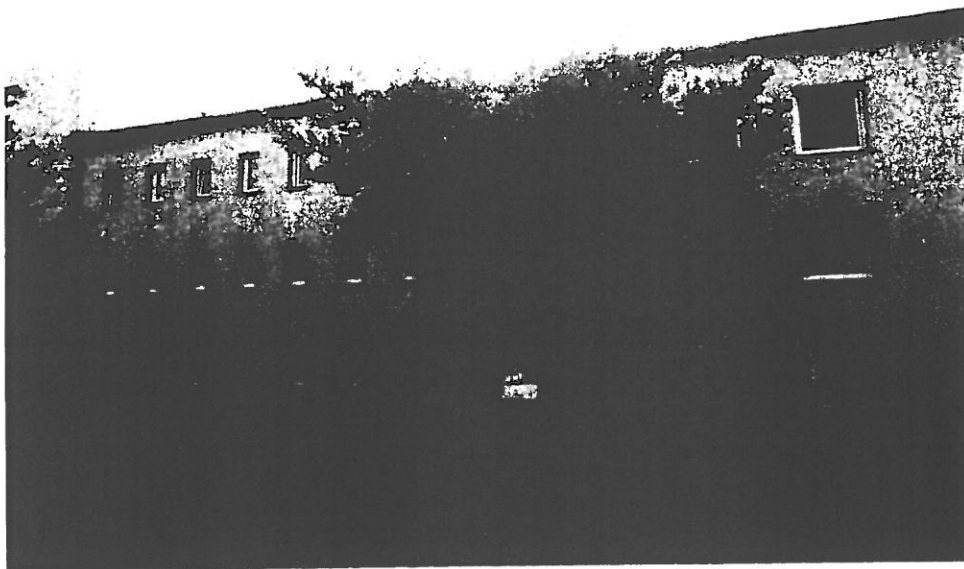
**Rozměr : 3,6x2+2,8x0,8**

**Okna trojdílná**

**Počet : 1**

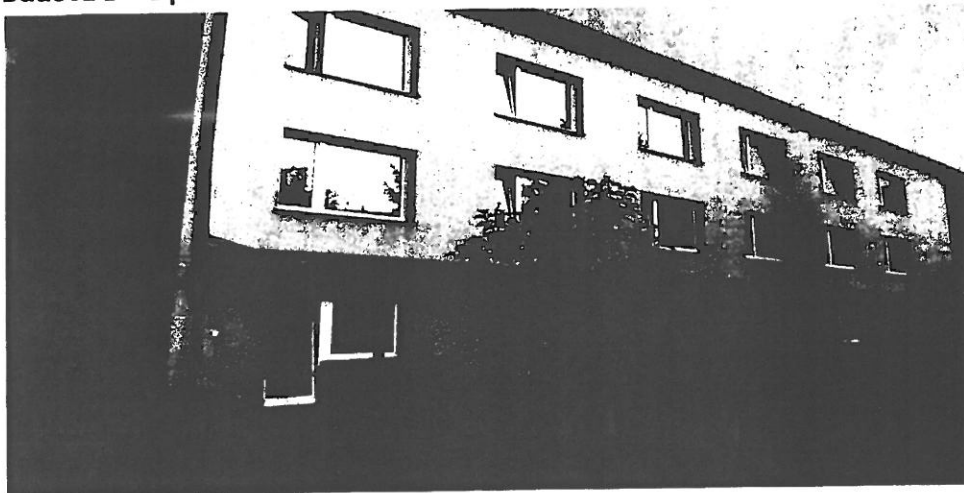
**Rozměr : 2,3x1,45**

## Budova D- od parkoviště



Okna jednoduchá	Počet: 21	Rozměr : 1,1x0,6
Okna jednoduchá	Počet: 12	Rozměr : 1,1x1,5
Okna dvojdílná	Počet : 1	Rozměr : 1,1x1

## Budova D – z parku



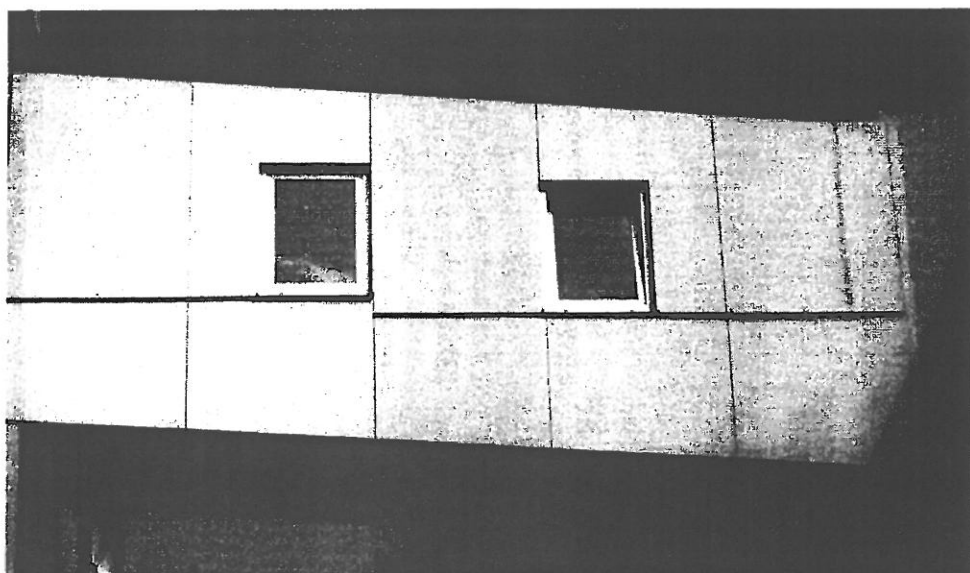
Okna dvojdílná	Počet:12	Rozměr 2x1,5
Balkonová stěna	Počet: 7	Rozměr 2,3x0,8+1,2x1,6

**Budova D – pohled z terasy**



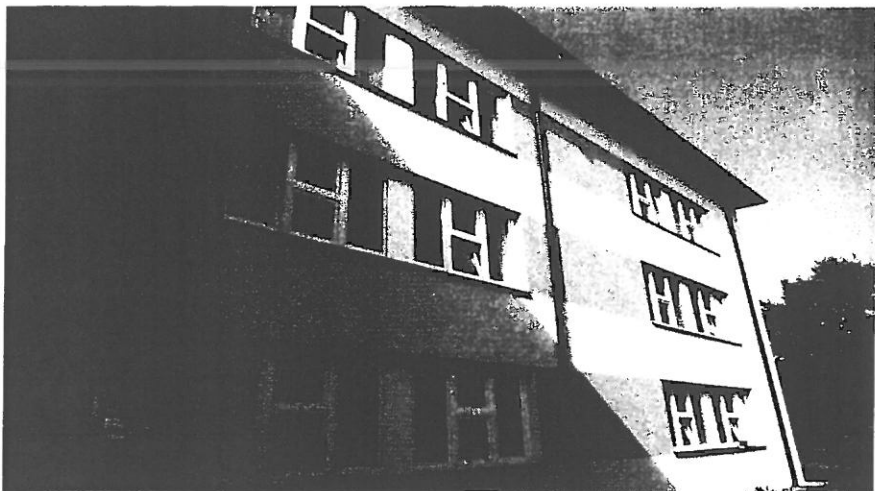
Okna jednodílná	Počet : 4	Rozměr : 1,1x1,5
Okna jednodílná	Počet : 1	Rozměr : 1,2x1,5
Okna jednodílná	Počet : 1	Rozměr : 0,8x1,5

**Budova D – spojovací chodba**



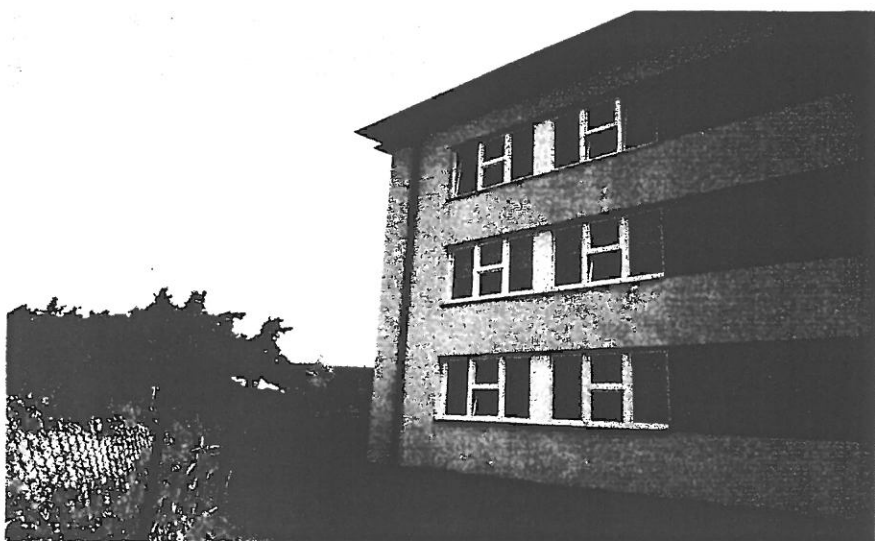
Okna jednodílná	Počet : 4	Rozměr : 0,7x1,2
-----------------	-----------	------------------

Budova E – zadní část

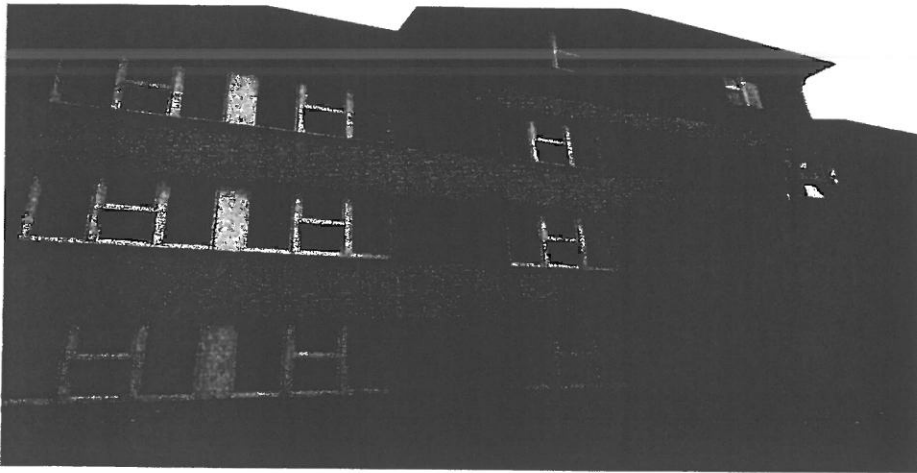


Okna čtyřdílná      Počet : 12      Rozměr : 2,4x1,5

Budova E – zadní část pokračování budovy

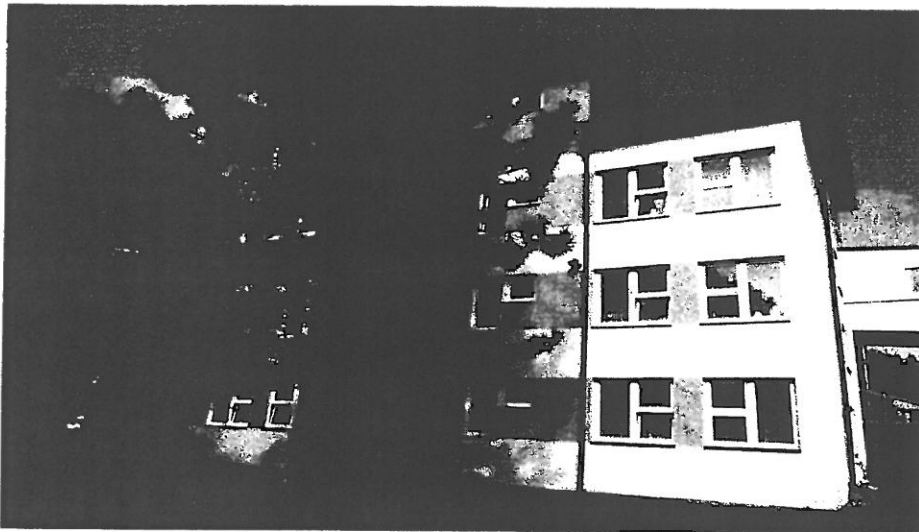


## Budova E –zadní část



Okna čtyřdílná	Počet : 18	Rozměr : 2,4x1,5
Okna trojdílná	Počet : 2	Rozměr : 1,5x1,5
Okna jednodílná	Počet : 2	Rozměr : 1,5x0,8

## Budova E-pohled z parku



Okna čtyřdílná	Počet : 3	Rozměr : 2,4x1,5
Okna trojdílná	Počet : 12	Rozměr : 1,5x1,5
Okna dvojdílná	Počet : 8	Rozměr : 0,8x0,7+0,8x1,5

### Budova E- bok s kotelnou

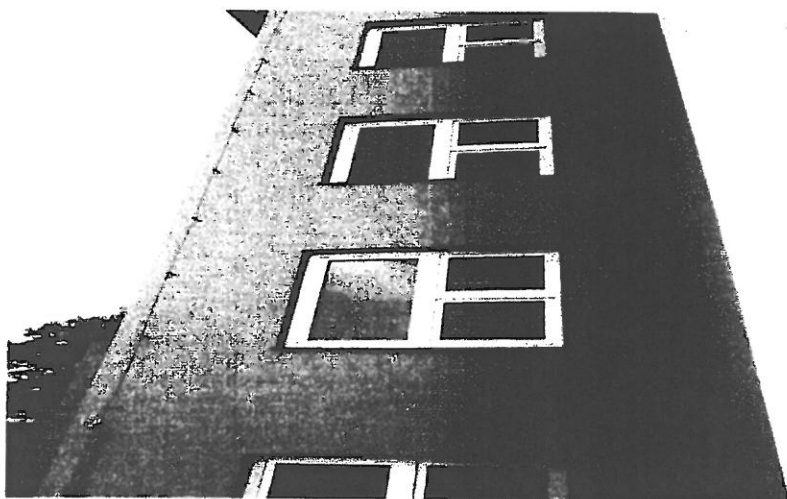


Okna dvojdílná

Počet: 5

Rozměr : 1,6x1,5

### Budova E – schodiště u kotelny



Okna trojdílná

Počet : 3

Rozměr : 1,5x1,5

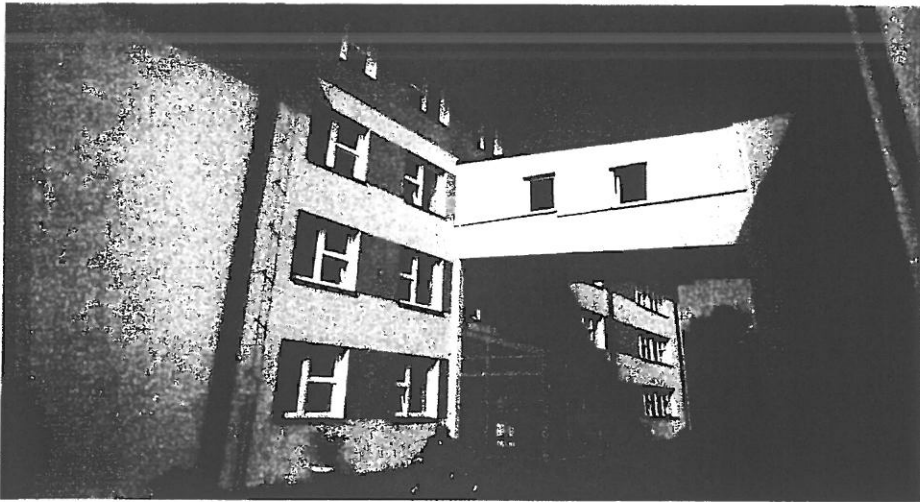
Okna dvojdílná

Počet : 1

Rozměr : 1,7x1,5



**Budova E – hlavní vchod**

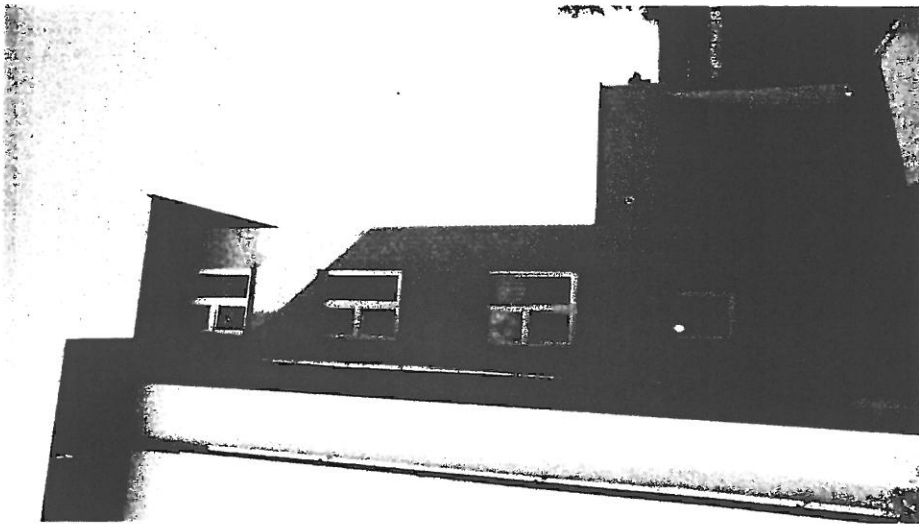


**Okna trojdílná**

**Počet : 10**

**Rozměr : 1,5x1,5**

**Budova E- zadní vchod u kolešny**



**Okna jednodílná**

**Počet : 1**

**Rozměr : 0,9x1**

**Okna trojdílná**

**Počet : 3**

**Rozměr 1,5x1,5**

**Budova E- střešní okna**

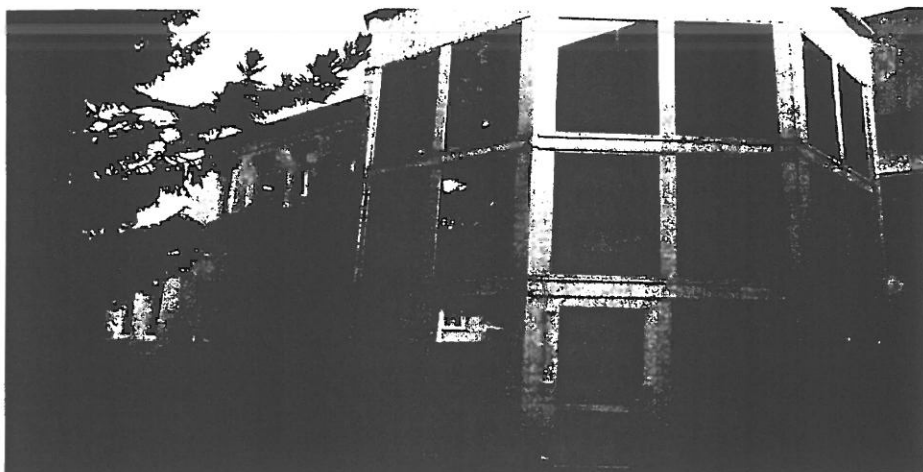


**Okna střešní**

**Počet : 31**

**Rozměr : 0,7x1,3**

## Pavilon H – rehabilitace



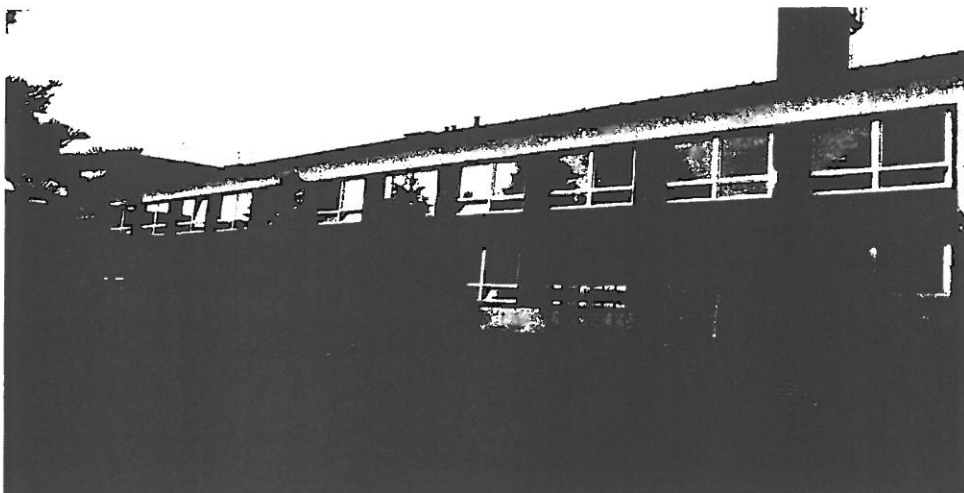
Okna jednodílná	Počet : 13	Rozměr : 0,75x1,6
Stěna zadní vchod	Počet : 1	Rozměr : 6,9x6

## Pavilon H- rehabilitace



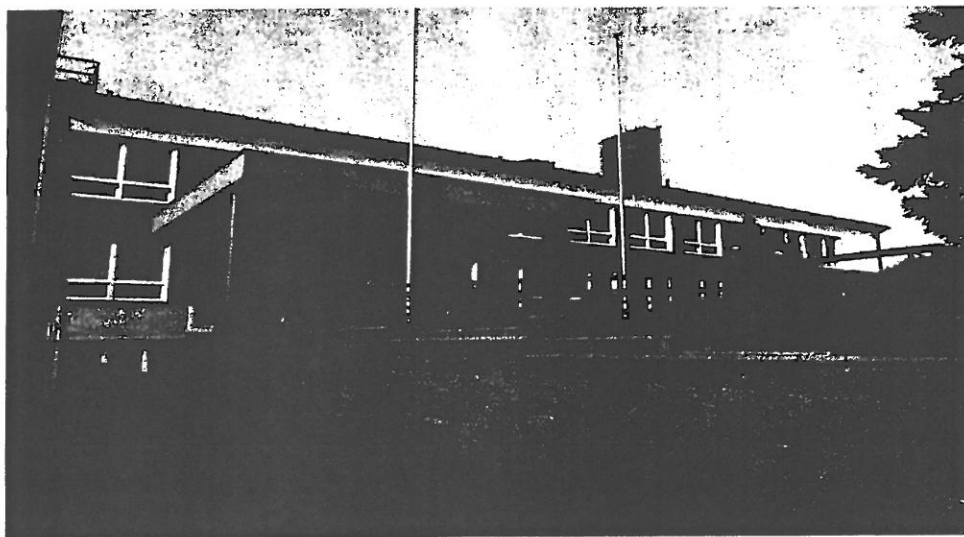
Okna jednodílná	Počet : 2	Rozměr : 1,2x1,6
Okna jednodílná	Počet : 6	Rozměr : 0,75x0,95

### Pavilon H-hospodářská část hlavní vchod



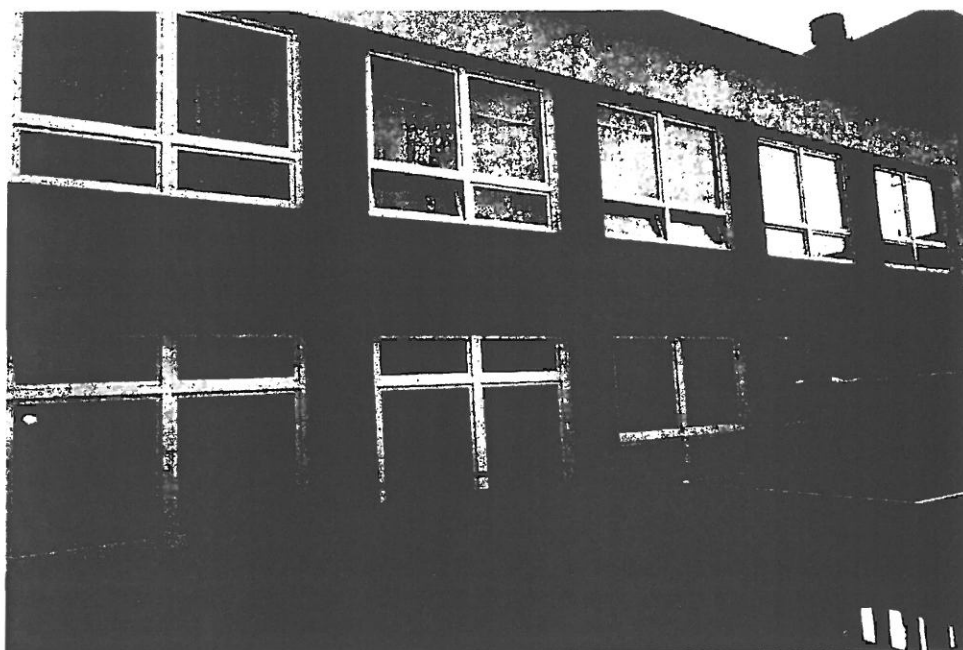
Okna dvojdílná	Počet : 19	Rozměr : 2,4x2,4
Okna dvojdílná	Počet : 10	Rozměr : 1,7x1,2
Okna trojdílná	Počet : 4	Rozměr : 3,6x2,05

### Pavilon H-hospodářská část hlavní vchod

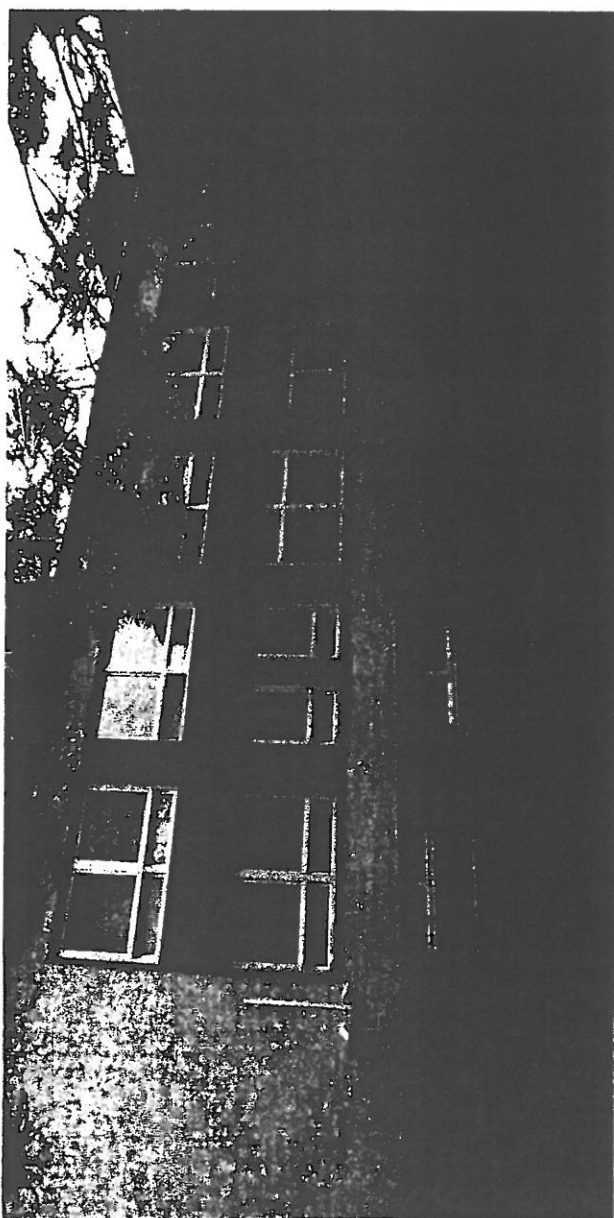


Okna dvojdílná	Počet : 13	Rozměr : 1,7x1,2
----------------	------------	------------------

### Pavilon H-hospodářská část – pohled z terasy



Okna dvojdílná	Počet : 8	Rozměr : 2,4x2,4
Okna dvojdílná	Počet : 2	Rozměr : 1,7x0,7
Okna jednodílná	Počet : 1	Rozměr : 0,95x2,05
Okna jednodílná	Počet : 2	Rozměr : 0,8x0,7



Okna dvojílná	Počet : 10	Rozměr : 2,4x2,4
Okna dvojílná	Počet : 3	Rozměr : 1,7x1,2
Okna dvojílná	Počet : 2	Rozměr 1,7x0,5

Pavilon H-hospodářská část





pašviln L2 oddienl "P"	185,000	pašviln - dāzība	14	4		0,48	89,61	108,46	5456,38	6402,21	65476,54	79228,61
pašviln L2 oddienl "P"	317,000	oklavy - dāzība		6		0,48	153,59	185,84	614,35	743,36	7372,15	8920,30
pašviln L3 oddienl "E"	3,800	pašviln - dāzība	1			0,48	1,84	2,23	0,92	1,11	11,05	13,37
pašviln L3 oddienl "E"	15,000	pašviln - dāzība	1			0,48	7,27	8,79	31,60	38,24	379,21	458,84
pašviln L3 oddienl "E"	33,900	pašviln - dāzība	2			0,48	16,42	19,87	71,42	88,42	857,01	1038,98
pašviln L3 oddienl "E"	20,800	pašviln - dāzība	2			0,48	10,08	12,19	47,64	58,04	1051,67	1272,52
pašviln L3 oddienl "E"	437,000	pašviln - dāzība	7			0,48	211,73	257,48	1136,67	1372,96	13616,09	16447,47
pašviln L3 oddienl "E"	269,100	pašviln - dāzība	7			0,48	130,46	157,48	644,43	779,75	7733,10	93573,06
pašviln L3 oddienl "E"	945,500	pašviln - dāzība	14			0,48	458,77	553,12	2393,90	2896,32	18756,86	207755,90
pašviln L3 oddienl "E"	412,800	oklavy - dāzība	14	4		0,48	200,20	242,00	1219,10	1473,87	14610,17	176782,41
pašviln L3 oddienl "E"	686,000	oklavy - dāzība	4	2		0,48	308,14	372,85	1722,57	1491,41	14790,82	17896,89
pašviln L3 oddienl "E"	1330	pašviln - PVC				0,48	7,41	8,57	32,24	39,49	14,83	17,94
beļiem	938,630						4616,29	5585,71	11088,18	13417,70	133068,17	161006,38



Cenová nabídka - mytí oken a dveří

Název objektu	Typ oken/dveří	Počet (ks)	Rozměry (l ks)	Četnost uklidu oken/dveří ročně	Číselná ukřádaná plocha (m <sup>2</sup> )
avilon "E"	okna jednoduchá	1	0,95x1	2	0,95
avilon "E"	okna jednoduchá	2	1,5x0,8	2	2,4
avilon "E"	okno jednoduché-kotelna	1	0,9x1	2	0,9
avilon "E"	okna dvojdílná	5	1,6x1,5	2	12
avilon "E"	okna dvojdílná	8	0,8x0,7+ 0,8x1,5	2	14,08
avilon "E"	okna trojdílná	30	1,5x1,5	2	67,5
avilon "E"	okna čtyřdílná	33	2,4x1,5	2	118,8
avilon "E"	střešní okna	31	0,7x1,3	2	28,21
avilon "A"	okna jednoduchá	7	0,8x1,5	2	8,4
avilon "A"	okno jednoduché	1	0,8x0,8	2	0,64
avilon "A"	okna dvojdílná	1	1,7x1,5	2	2,55
avilon "A"	okna dvojdílná	11	2,4x1,5	2	39,6
avilon "A"	okna střešní-podkrovní	17	0,7x0,9	2	10,71
avilon "A"	balkonová stěna	18	1,2x1,8x2 + 0,8x2,5	2	113,76
avilon "A"	dvojdílné dveře-chodba	2	1,4x2,3	2	6,44
avilon "B"	okna jednoduchá	7	0,8x1,5	2	8,4
avilon "B"	okno jednoduché	1	0,8x0,8	2	0,64
avilon "B"	okna dvojdílná	1	1,7x1,5	2	2,55
avilon "B"	okna dvojdílná	11	2,4x1,5	2	39,6
avilon "B"	balkonová stěna	18	1,2x1,8x2 + 0,8x2,5	2	113,76
avilon "C"	okna jednoduchá	7	0,8x1,5	2	8,4
avilon "C"	okno jednoduché	1	0,8x0,8	2	0,64
avilon "C"	okno jednoduché	1	0,5x0,8	2	0,4
avilon "C"	okna dvojdílná	1	1,7x1,5	2	2,55
avilon "C"	okna dvojdílná	7	2,4x1,5	2	25,2
avilon "C"	balkonová stěna	14	2,55x1,4+1,5x1,8	2	87,78
avilon "D"	okna jednoduchá	1	0,8x1,5	2	1,2
avilon "D"	okna jednoduchá	21	1,1x0,6	2	13,86
avilon "D"	okna jednoduchá	12	1,1x1,5	2	19,8
avilon "D"	okno jednoduché	1	1,2x1,5	2	1,8
avilon "D"	okna jednoduchá	6	0,75x0,95	2	4,26
avilon "D"	okno jednoduché-chodba	4	1,1x1,5	2	6,6
avilon "D"	okno jednoduché-spojovací chodba	4	0,7x1,2	2	3,36
avilon "D"	okna dvojdílná	12	2x1,5	2	36
avilon "D"	okna dvojdílná	1	1,1x1	2	1,1
avilon "D"	balkonová stěna	7	2,3x0,8+1,2x1,6	2	26,32
avilon "D"	vchodové dveře-dvojdílné	1	1,55x2,5	2	3,87
avilon "D"	prosklené kovové dveře-dvojkřídle	3	1,5x2,1	2	9,45
avilon "D"	dřevěné prosklené dveře-dvojkřídle	1	1,7x2,5	2	4,25
avilon "D"	únikový vchod-jednokřídle dveře	1	1x2,2	2	2,42
avilonH - rehabilitace	okna jednoduchá	2	1,2x1,6	2	3,84
avilonH - rehabilitace	okna jednoduchá	13	0,75x1,6	2	15,6
avilon H - rehabilitace	zadní dveře-únikový vchod	1	1x2,85	2	2,85
avilon H - rehabilitace	dveře terasa-jednokřídle	1	1,05x2,2	2	2,31
avilon H - rehabilitace	stěna zadní vchod	1	6,9x6	2	41,4
avilon H - rehabilitace	spojovací chodba-stěna makrolon	2	4,2x1,8	2	15,12
avilonH-hosp.část	okna jednoduchá	4	1x2,4	2	9,6
avilonH-hosp.část	okna jednoduchá	2	0,8x0,7	2	1,12
avilonH-hosp.část	okna jednoduchá	1	0,95x2,05	2	1,95
avilonH-hosp.část	okna dvojdílná	39	2,4x2,4	2	224,64



