

II/145, PŘESTAVBA MOSTŮ 145-006, 007, 008, DLOUHÁ VES

Správa a údržba silnic Plzeňského kraje, p.o., Koterovská 162, 326 00 Plzeň, tel.: 377 172 403, E-mail: posta@suspk.eu

Investor:



Správa a údržba silnic Plzeňského kraje, p.o.
Koterovská 162
326 00 Plzeň

Výškový systém:

Bpv

Souřadnicový systém:

S-JTSK

Číslo zakázky:	16 035 03	HIP:	Ing. Daniel ŠINDLER, Ph.D.	
			724007830, dsn@pontex.cz	
Schválil:	Ing. Petr SOUČEK	Zodp. projektant:	Ing. Martin ŠTAFEN	
			776500066, mst@pontex.cz	
Tech. kontrola:	Ing. Martin KUDRNÁČ	Vypracoval:	Ladislav BAMBUŠEK	
	602256144, mku@pontex.cz		608929297, lbn@pontex.cz	

Objednatel:	SÚS Plzeňského kraje, p.o.	Obec:	Dlouhá Ves, Sušice	Kraj:	Plzeňský
Akce:	II/145, PŘESTAVBA MOSTŮ 145-006, 007, 008, DLOUHÁ VES			Datum	Stupeň
Část:	E – DOKLADOVÁ DOKUMENTACE			06/2025	PDPS
Objekt:				Souprava	Č. přílohy
Příloha:	ZÁVAZNÁ STANOVISKA, VYJÁDŘENÍ DOSS				E.1

Stavba: II/145, PŘESTAVBA MOSTŮ 145-006, 007, 008, DLOUHÁ VES

Stupeň: DSP

Objekt: DOSS

SEZNAM PŘÍLOH

- 1) MěU Sušice závazné koordinované stanovisko
- 2) PČR KŘ Plzeňského kraje, ÚO DI Klatovy
- 3) KHS Plzeňského kraje se sídlem v Plzni
- 4) Povodí Vltavy s.p., závod České Budějovice
- 5) Správa národního parku Šumava
- 6) Obec Dlouhá Ves
- 7) Lesy ČR s.p. LS Železná Ruda
- 8) Less & Timber a.s.
- 9) Správa a údržba silnic Plzeňského kraje, p.o.



MĚSTSKÝ ÚŘAD SUŠICE

náměstí Svobody 138
342 01 Sušice

Pontex, spol. s r. o.
Bezová 1658/1
147 00 Praha 4 - Braník

VÁŠ DOPIS ZNAČKY / ZE DNE

NAŠE ZNAČKA

VYŘIZUJE / LINKA

V SUŠICI DNE

14. 7. 2023

780/23/SPC

D. Šedinová/376540212

7. 8. 2023

Koordinované závazné stanovisko

„Dlouhá Ves, Správa a údržba silnic Plzeňského kraje, p. o. – II/145, přestavba mostů 145 – 006, 007, 008, Dlouhá Ves“

Městský úřad Sušice, Odbor životního prostředí, požádal, dne 14. července 2023 Ladislav Bambušek, projektant společnosti Pontex, spol. s r. o, Bezová 1658/1, 147 00 Praha 4 - Braník, o vyjádření k akci pod názvem „II/145, přestavba mostů 145-006, 007, 008, Dlouhá Ves“ na pozemcích p. č. 223, 482, 483/1, 225/1, 225/2, 506/9 v k. ú. Nuzerov, p. č. 797/4, 455/4, 808/2, 455/3, 455/1, 799/1 v k. ú. Dlouhá Ves u Sušice. Dne 20. července 2023 byla doručena nová doplněná část PD.

Jedná se o úpravu stávající komunikace včetně výstavby nového mostu přes řeku Otavu a křižovatky. Úprava části stávající komunikace II/145 a II/169 bude provedena v celkové délce 486,7 m. Most je navržen jako železobetonová předpjatá deska o čtyřech polích s délkou mostu 97,987 m. Spodní stavbu tvoří dvě masivní opěry a tři pilíře. Spodní stavba bude založena na mikropilotách. V rámci stavby budou stávající komunikace upraveny tak, aby šířkově odpovídaly komunikaci S 7,5. Řešena bude i nová křižovatka na pravém břehu řeky Otavy. Budou také upraveny dva sjezdy. Opěrná zeď v délce 95 m bude vybudována jako tížná uhlová se založením na mikropilotách. Součástí stavby **není** odstranění stávajících mostů přes řeku Otavu. Jejich odstranění je řešeno samostatnou stavbou. Součástí stavby je pouze odstranění nezbytné části mostu ev. č. 145-006 přes odlehčovací rameno, které je potřeba pro zhotovení nového mostu.

Stavebníkem je SÚS Plzeňského kraje, p. o., Koterovská 462/162, 326 00 Plzeň - Koterov.

Byla předložena projektová dokumentace pod názvem „II/145, přestavba mostů 145-006, 007, 008, Dlouhá Ves“ na pozemcích p. č. 223, 482, 483/1, 225/1, 225/2, 506/9 v k. ú. Nuzerov, p. č. 797/4, 455/4, 808/2, 455/3, 455/1, 799/1 v k. ú. Dlouhá Ves u Sušice: zpracovatel – Pontex, spol. s r. o, Bezová 1658/1, 147 00 Praha 4 - Braník, datum – 04/2023, stupeň PD – DSP, číslo zakázky – 16 035 02. Dne 20. července 2023 byla doručena nová doplněná část PD.

www.mestosusice.cz

tel.: +420 376 540 111 (ústředna)
fax: +420 376 540 112
tel.: +420 376 540 XXX (přímá linka)
e-mail: podatelna@mususice.cz

IČO: 00 256 129

Bankovní spojení:
Česká spořitelna, a. s.
č. účtu 0005070462/0800

Stránka 1 z 8

Městský úřad Sušice, jako dotčený orgán (dále jen „městský úřad“), vydává k předložené dokumentaci ve smyslu ustanovení § 4 odst. 7 zákona č. 183/2006 Sb., o územním plánování a stavebním řádu (stavební zákon), v platném znění, toto

koordinované závazné stanovisko

zahrnující jednotlivá závazná stanoviska k ochraně dotčených veřejných zájmů, které hájí na základě příslušných zákonů:

1. Orgán ochrany zemědělského půdního fondu:

Z předloženého materiálu vyplývá, že veřejné zájmy na úseku státní správy ochrany zemědělského půdního fondu, které jsou v kompetenci našeho MěÚ, nejsou předmětným záměrem dotčeny.

2. Orgán ochrany přírody a krajiny:

Jako věcně a místně příslušný orgán ochrany přírody podle ust. § 76 odst. 1 písm. a) a ust. § 77 odst. 1 písm. a), j) a odst. 4 zákona ČNR č. 114/1992 Sb., o ochraně přírody a krajiny, ve znění pozdějších předpisů (dále jen „ZOPK“) sděluje, že chráněné zájmy na úseku ochrany přírody, které jsou v kompetencích orgánu ochrany přírody, byly dostačujícím způsobem řešeny při projednávání projektové dokumentace ve stupni územního řízení, a proto není zapotřebí vydávat další závazná stanoviska podle ZOPK. Jelikož je záměr zčásti situován na území Chráněné krajinné oblasti Šumava, je v souladu s ust. § 78 odst. 2 a 3 ZOPK kompetentním orgánem ochrany přírody i Správa Národního parku Šumava, 1. máje 260, 358 01 Vimperk. Hranice CHKO je vedena při silnici č. II/145, přičemž těleso komunikace leží mimo území CHKO.

3. Vodoprávní úřad:

Jako věcně příslušný vodoprávní úřad podle ust. § 104 odst. 2 písm. c) a ust. § 106 odst. 1 zákona číslo 254/2001 Sb., o vodách a o změně některých zákonů (vodní zákon), ve znění pozdějších předpisů, sdělujeme, že ke stavbě je třeba souhlas vodoprávního úřadu podle § 17, odst. 1 písm. c) vodního zákona, neboť se nachází v záplavovém území vodního toku Otava, v aktivní zóně a podle § 17, odst. 1 písm. a) vodního zákona, neboť se část stavby nachází na pozemcích, které jsou korytem vodního toku nebo které s korytem vodního toku sousedí a stavba může ovlivnit vodní poměry. Žádost se podává na jednom formuláři „Žádost o udělení souhlasu“, který je k dispozici na adrese <http://www.sumavanet.cz/mususice/formulare.asp> včetně údajů o přílohách. K žádosti o souhlas je třeba připojit stanovisko Povodí Vltavy, Závod Horní Vltava.

Výstavbou nového mostu může dojít ke změně odtokových poměrů, proto požadujeme doplnit projektovou dokumentaci o odborné posouzení vlivu na odtokové poměry.

Dále vodoprávní úřad upozorňuje, že v místě stavby se nachází stávající vodní díla, která je nutno respektovat v projektové dokumentaci.

4. Orgán veřejné správy v oblasti odpadového hospodářství:

Městský úřad Sušice, Odbor životního prostředí jako příslušný orgán státní správy v oblasti odpadového hospodářství (dále jen „správní orgán“) v souladu s ustanovením § 126 písm. k) zákona č. 541/2020 Sb., o odpadech a o změně některých dalších zákonů, v platném znění (dále jen „zákon o odpadech“), na základě podání společnosti Pontex, spol. s r. o, Bezová 1658/1, 147 00

■

www.mestosusice.cz

tel.: +420 376 540 111 (ústředna)
fax: +420 376 540 112
tel.: +420 376 540 XXX (přímá linka)
e-mail: podatelna@mususice.cz

IČO: 00 256 129

Bankovní spojení:
Česká spořitelna, a. s.
č. účtu 0005070462/0800

Stránka 2 z 8

Praha 4 - Braník, která zastupuje SÚS Plzeňského kraje, p. o., Koterovská 462/162, 326 00 Plzeň - Koterov postupem podle ustanovení § 149 zákona č. 500/2004 Sb., správní řád, ve znění pozdějších předpisů (dále jen „správní řád“) a v souladu s § 146 odst. 3 písm. a) zákona o odpadech vydává:

souhlasné závazné stanovisko

z hlediska nakládání s odpady k akci pod názvem „II/145, přestavba mostů 145-006, 007, 008, Dlouhá Ves“ na pozemcích p. č. 223, 482, 483/1, 225/1, 225/2, 506/9 v k. ú. Nuzerov, p. č. 797/4, 455/4, 808/2, 455/3, 455/1, 799/1 v k. ú. Dlouhá Ves u Sušice dle předložené projektové dokumentace pod názvem „II/145, přestavba mostů 145-006, 007, 008, Dlouhá Ves“ na pozemcích p. č. 223, 482, 483/1, 225/1, 225/2, 506/9 v k. ú. Nuzerov, p. č. 797/4, 455/4, 808/2, 455/3, 455/1, 799/1 v k. ú. Dlouhá Ves u Sušice: zpracovatel – Pontex, spol. s r. o, Bezová 1658/1, 147 00 Praha 4 - Braník, datum – 04/2023, stupeň PD – DSP, číslo zakázky – 16 035 02. Dne 20. července 2023 byla doručena nová doplněná část PD.

Nakládání s odpady je řešeno v samostatné části projektové dokumentace: část F – související dokumentace – projekt odpadového hospodářství (str. 1-4) a příloha – „přehled odpadů z akce II/145, přestavba mostů 145-006, 007, 008, Dlouhá Ves“ a dále v části B.8.5 „Bilance zemních hmot“ (str. 27).

Stavebníkem je SÚS Plzeňského kraje, p. o., Koterovská 462/162, 326 00 Plzeň - Koterov.

Odůvodnění:

Se záměrem souhlasíme. S veškerými druhy odpadů, které vzniknou v průběhu této akce, musí být nakládáno v souladu s novým zákonem o odpadech a platnou legislativou (viz vyhláška č. 273/2021 Sb., o podrobnostech nakládání s odpady). Odpady musí být vždy odděleně soustřeďovány podle jednotlivých druhů a kategorií, zabezpečeny před odcizením, únikem a znehodnocením. Musí být dodrženy obecné povinnosti při nakládání s odpady v souladu s § 13 zákona o odpadech a povinnosti původce odpadů dle ustanovení § 15 zákona o odpadech. Odpady musí být předávány v souladu s § 13 odst. 2 zákona o odpadech provozovateli zařízení určených pro nakládání s daným druhem a kategorií odpadu (viz § 21 nového zákona o odpadech) případně obchodníkovi nebo obci za podmínek stanovených v § 59 zákona o odpadech. Povolena zařízení jsou zveřejněna na webových stránkách „Registru zařízení“ <https://isoh.mzp.cz>.

V případě, že odpad bude vznikat při činnosti více osob (stavebních firem) nebo v rámci subdodavatelských vztahů je nezbytné v souladu s ustanovením § 5 zákona o odpadech **zřetelně stanovit „původce odpadů“**, který bude podle ustanovení § 15 odst. 2 písm. b) prokazovat správnímu orgánu provádějícímu kontrolu, že předal odpad, který produkuje, v odpovídajícím množství v souladu s ustanovením § 13 odst. 1 písm. e) zákona o odpadech. Mezi základní povinnosti původce odpadů patří vedení průběžné (odpadové) evidence a ohlašování produkce odpadu prostřednictvím integrovaného systému plnění ohlašovacích povinností (ISPOP) v případě, že je přesaženo zákonem stanovené množství vyprodukovaného odpadu. Původce odpadu má povinnost předávat informace o odpadu a své osobě, případně základní popis odpadu. U odpadu určeného k uložení na skládky nebo k zasypávání je nezbytné zpracovat veškeré informace do podoby podrobnějšího základního popisu odpadu. Původce odpadů (většinou firma, která provádí práce) musí mít k dispozici všechny doklady o nakládání s vyprodukovanými odpady a příslušné rozbory zeminy. Původce odpadu je povinen uchovávat průběžnou evidenci po dobu 5 let od provedení záznamu do evidence.

Rovněž podle ustanovení § 15 odst. 2 písm. c) zákona o odpadech původce odpadů musí mít zajištěno nakládání s produkovanými odpady: *„Původce odpadů je povinen v případě komunálního odpadu, který běžně produkuje, a stavebního a demoličního odpadu, které sám nezpracuje, mít jejich předání podle § 13 odst. 1 písm. e) v odpovídajícím množství zajištěno písemnou smlouvou“*

www.mestosusice.cz

tel.: +420 376 540 111 (ústředna)
fax: +420 376 540 112
tel.: +420 376 540 XXX (přímá linka)
e-mail: podatelna@mususice.cz

IČO: 00 256 129

Bankovní spojení:
Česká spořitelna, a. s.
č. účtu 0005070462/0800

Stránka 3 z 8

před jejich vznikem ...". Z toho plyne, že původce komunálních a stavebních a demoličních odpadů má povinnost mít uzavřenou smlouvu o převzetí těchto odpadů ještě před okamžikem, kdy takové odpady vyprodukuje. Je tedy nezbytné u stavebních a demoličních odpadů vždy mít zajištěno písemnou smlouvou převzetí těchto odpadů před zahájením činnosti.

Původce odpadů musí při odstraňování stavby, provádění stavby nebo údržbě stavby dodržet postup pro nakládání s vybouranými stavebními materiály určenými pro opětovné použití, vedlejšími produkty a stavebními a demoličními odpady tak, aby byla zajištěna nejvyšší možná míra jejich opětovného použití a recyklace. Původce odpadu zamezí mísení vybouraných recyklovatelných a opětovně použitelných odpadů s jinými odpady, zejména s nebezpečnými odpady a látkami. Odpady, které nejsou inertní, nesmí být využívány k zasypávání (využívání odpadů na povrchu terénu).

Nakládání s vybouranými stavebními materiály při údržbě stavby je uvedeno v § 42 vyhlášky č. 273/2021 Sb., o podrobnostech nakládání s odpady.

Působnost zákona o odpadech se v souladu s § 2 odst. 1 písm. e) nevztahuje na nekontaminovanou zeminu a jiný přírodní materiál vytěžený během stavební činnosti, pokud je zajištěno, že materiál bude použit ve svém přirozeném stavu pro účely stavby na místě, na kterém byl vytěžen.

S přemísťovanou zeminou (využití zeminy mimo místo vytěžení) lze dále nakládat v souladu s novým zákonem o odpadech v režimu „vedlejší produkt“ ustanovení § 8 nebo v režimu „odpad“ ustanovení § 4 nového zákona o odpadech. Zemina musí být využívána v souladu se zákonem č. 183/2006 Sb., o územním plánování a stavebním řádu. Dále se musí jednat o zeminy, které kvalitativně vyhovují dalšímu využití („zasypávání“ - rekultivace, terénní úpravy ...) a nepředstavují riziko pro novou lokalitu. Musí být proveden příslušný rozbor, který je podložen protokoly o odběru analyzovaných vzorků. Vzorkování a zkoušky odpadu musí být v souladu s ustanovením § 28 a § 29 zákona o odpadech. Pokud se s výkopovou zeminou nakládá v režimu „odpad“, pak s ní lze nakládat v zařízení dle § 21 odst. 2 nebo v zařízení dle § 21 odst. 3 zákona o odpadech. Zařízení dle ustanovení § 21 odst. 3 zákona o odpadech jsou vymezená v příloze č. 4 nového zákona o odpadech (bod č. 6 „zasypávání zemínou nebo kamením ...“) Tato zařízení mohou být za splnění podmínek stanovených zákonem o odpadech provozována bez povolení provozu zařízení. Ohlášení zařízení se provádí prostřednictvím systému ISPOP.

Mezi základní povinnosti patří vedení průběžné (odpadové) evidence a ohlašování produkce odpadu prostřednictvím integrovaného systému plnění ohlašovacích povinností (ISPOP) v případě, že je přesaženo zákonem stanovené množství vyprodukovaného odpadu. Původce odpadu má povinnost předávat informace o odpadu a své osobě, případně základní popis odpadu. V případě odpadu určeného k uložení na skládky nebo k zasypávání je nezbytné zpracovat veškeré informace do podoby podrobnějšího základního popisu odpadu. Původce odpadů (většinou firma, která provádí práce) musí mít k dispozici všechny doklady o nakládání s vyprodukovanými odpady a příslušné rozborů zeminy. Původce odpadu je povinen uchovávat průběžnou evidenci po dobu 5 let od provedení záznamu do evidence.

Doklady o nakládání s veškerými druhy odpadů, které realizací projektu vzniknou (včetně rozborů zemín), budou předloženy po ukončení této akce, případně v rámci závěrečné kontrolní prohlídky.

Poučení:

Závazné stanovisko vydané podle § 146 odst. 3 písm. a) zákona o odpadech je závazným stanoviskem ve smyslu ustanovení § 149 správního řádu. Jde o úkon učiněný správním orgánem na základě zákona, který není samostatným rozhodnutím ve správním řízení, ale jeho obsah je závazný pro výrokovou část rozhodnutí příslušného správního orgánu.

■

Proti tomuto závaznému stanovisku se nelze samostatně odvolat. Odvolání tak lze uplatnit, až po vydání konečného rozhodnutí příslušného správního orgánu.

5. Orgán státní správy lesů:

Městský úřad Sušice, Odbor životního prostředí, jako orgán státní správy lesů (dále „správní orgán“) příslušný k vydání souhlasu podle § 48 odst. 2 písm. c) zákona č. 289/1995 Sb., o lesích a o změně a doplnění některých zákonů (lesní zákon), ve znění pozdějších předpisů, vydává podle § 14 odst. 2 lesního zákona společnosti Správa a údržba silnic Plzeňského kraje, p. o., Koterovská 462/162, 326 00 Plzeň - Koterov, zastoupené společností Pontex, spol. s r. o, Bezová 1658/1, 147 00 Praha 4 - Braník

s o u h l a s

k akci: „II/145, přestavba mostů 145-006, 007, 008, Dlouhá Ves“ na pozemcích p. č. 482, 483/1, 506/9 v k. ú. Nuzerov, p. č. 797/4, 808/2, 455/1, 799/1 v k. ú. Dlouhá Ves u Sušice a dále na lesních pozemcích p. č. 223, 225/1 a 225/2 v k. ú. Nuzerov, p. č. 455/3 a 455/4 v k. ú. Dlouhá Ves u Sušice a ve vzdálenosti do 50 m od lesa - lesních pozemků p. č. 474/1 a 797/3 v k. ú. Dlouhá Ves u Sušice.

Odůvodnění:

Vzhledem k tomu, že dle projektové dokumentace jsou stavbou přímo dotčeny pozemky určené k plnění funkcí lesa (dále „PUPFL“), a části pozemků pod stavbou nebudou po dobu realizace záměru, plnit žádné funkce lesa podle lesního zákona a ani nebudou sloužit lesnímu hospodářství, je zapotřebí, aby v souladu s ustanovením § 13 a následujících lesního zákona byla podána **žádost o dočasné odnětí z PUPFL na dobu výstavby**, která splňuje veškeré náležitosti uvedené v § 1 platné vyhlášky MZe č. 77/1996 Sb. Pokud pro výstavbu uvedeného záměru budou použity i jiné části lesních pozemků (např. ke stání stavebních strojů, dočasné uskladnění materiálu atd.) musí dojít u těchto částí k dočasnému odnětí z PUPFL. Žádost podává ten, v jehož zájmu má k odnětí dojít. OSSL upozorňuje, že k odnětí z PUPFL musí dojít dříve, než započnou stavební práce, či před využíváním jakékoliv části lesních pozemků k jiným účelům než pro lesní hospodářství, tj. žádost musí být podána před fyzickým započítáním výše uvedeného záměru, ale ne dříve než po nabytí právní moci územního rozhodnutí.

Po dokončení stavby a vyhotovení geometrického plánu je zapotřebí podat žádost o trvalé odnětí z PUPFL pro části lesních pozemků, které budou dotřeny trvalým záborem PUPFL.

OSSL dále uvádí, že stavebník a ten kdo provádí stavbu je povinen dodržet ust. § 13 odst. 3 písm. a) lesního zákona, tj. musí provádět práce tak, aby na pozemcích a lesních porostech docházelo k co nejmenším škodám a k odstranění případných škod činil bezprostředně potřebná opatření. Podle § 13 odst. 3 odst. b) lesního zákona jsou právnické a fyzické osoby provádějící stavební, těžební a průmyslovou činnost povinny ukládat odklizené hmoty především na neplodných plochách nebo na nelesních pozemcích k tomu určených. Stavebník a ten kdo provádí stavbu je povinen používat vhodné technologické prostředky, technologie a biologicky odbouratelné hydraulické kapaliny a činit účinná opatření k zabránění úniku látek poškozujících les a přírodní prostředí (§ 13 odst. 3 písm. d) lesního zákona). Dále jednou ze zakázaných činností v lese je dle § 20 odst. 1 písm. o) lesního zákona znečišťování lesa odpady a odpadky. Tento zákaz se vztahuje i na vlastníka lesa, nájemce nebo toho, kdo užívá les z jiného právního důvodu (§ 20 odst. 3 lesního zákona).

Vzhledem k charakteru stavby (výstavba dopravní infrastruktury) s minimálním záborem PUPFL, *správní orgán neshledal s realizací výše uvedeného záměru rozpor s ust. lesního zákona a vydal dle § 14 odst. 2 lesního zákona souhlas se stavbou na lesních pozemcích a do 50 m od lesa.*

■

www.mestosusice.cz

tel.: +420 376 540 111 (ústředna)
fax: +420 376 540 112
tel.: +420 376 540 XXX (přímá linka)
e-mail: podatelna@mususice.cz

IČO: 00 256 129

Bankovní spojení:
Česká spořitelna, a. s.
č. účtu 0005070462/0800

Stránka 5 z 8

Poučení:

Souhlas vydaný podle § 14 odst. 2 lesního zákona je závazným stanoviskem podle § 149 zákona č. 500/2004 Sb., správní řád, ve znění pozdějších předpisů. Jde o úkon učiněný správním orgánem na základě zákona, který není samostatným rozhodnutím ve správním řízení, ale jeho obsah je závazný pro výrokovou část rozhodnutí příslušného správního orgánu. Proti tomuto závaznému stanovisku se nelze samostatně odvolat. Odvolání lze tak uplatnit, až po vydání konečného rozhodnutí příslušného správního orgánu.

6. Orgán státní správy ochrany ovzduší:

Z předloženého materiálu vyplývá, že veřejné zájmy na úseku státní ochrany ovzduší, které jsou v kompetenci našeho MěÚ, nejsou předmětným záměrem dotčeny.

7. Silniční správní úřad:

Městský úřad Sušice, Odbor dopravy a silničního hospodářství jako příslušný silniční správní úřad podle ust. § 40 odst. 4 písm. a) zákona č. 13/1997 Sb., o pozemních komunikacích, ve znění pozdějších předpisů, nemá námitek k uvedené stavbě.

Povolení připojení sil. II/145 k sil. II/169 formou nově vzniklé křižovatky bylo povoleno rozhodnutím zdejšího silničního správního úřadu č. j.: 1534/21/DOP/Pa dne 24. května 2021.

8. Orgán státní památkové péče:

Městský úřad Sušice, Odbor památkové péče a cestovního ruchu obdržel dne 14. 7. 2023 žádost o koordinované stanovisko ve věci „Dlouhá Ves - II/145, přestavba mostů 145-006,007,008“.

Dne 19. 11. 2020 obdržel zdejší odbor od Ministerstva kultury, Maltézské náměstí 471/1, 118 11 Praha 1 žádost o vyjádření ve věci „**Rízení o prohlášení stavby Hradlový most s mostkem v Dlouhé Vsi a Nuzerově, okr. Klatovy, Plzeňský kraj, za kulturní památku.**“

Ke shora uvedené žádosti MK ČR vydal zdejší odbor dne 22. 12. 2020 a následně 12. 1. 2022 vyjádření, ve kterém s prohlášením stavby bývalého hradlového mostu s mostkem, umístěného na pozemcích p. p. č. 455/1, 455/12, 455/14, 537/4, 797/1, 797/3, 799/1, 808/3 v k. ú. Dlouhá Ves a p. p. č. 482, 506/9 a 225/2 v k. ú. Nuzerov obec Dlouhá Ves a Sušice, část obce Dlouhá Ves a Nuzerov, okr. Klatovy, Plzeňský kraj, souhlasil.

Na základě této skutečnosti, kdy bylo zahájeno řízení o prohlášení shora uvedené stavby za kulturní památku, Vás zdejší odbor upozorňuje na povinnost vlastníka danou v § 3 odst. 3 zákona o státní památkové péči, a to cit.: „*Vlastník je povinen od doručení vyrozumění podle odstavce 2 až do rozhodnutí ministerstva kultury chránit svoji věc nebo stavbu před poškozením, zničením nebo odcizením a oznámit ministerstvu kultury každou zamýšlenou i uskutečněnou změnu jejího vlastnictví, správy nebo užívání.*“

Jako věcně a místně příslušný orgán státní památkové péče podle zákona č. 20/1987 Sb., o státní památkové péči, ve znění pozdějších předpisů, § 29 odst. 2 písm. b), **sdělujeme, že veřejné zájmy na úseku státní památkové péče, jejichž ochrana je v působnosti městského úřadu, jsou díky výše zmíněným faktům dotčeny.**

■

Vzhledem k tomuto faktu je nutné, aby byla na zdejší odbor podána žádost o vydání závazného stanoviska k výše uvedenému záměru včetně všech potřebných příloh. Žádost o vydání ZS lze stáhnout na následující adrese: www.mestosusice.cz/mususice/odborskcr.asp.

9. Stavební úřad:

Stavební úřad MÚ Sušice, jako orgán územního plánování (dále jen „úřad územního plánování“) příslušný podle § 6 odst. 1 písm. e) zákona č. 183/2006 Sb., o územním plánování a stavebním řádu (stavební zákon), ve znění zákona č. 225/2017 Sb., (dále jen "stavební zákon"), a jako místně příslušný správní orgán podle § 11 odst. 1 písm. b) zákona č. 500/2004 Sb. správního řádu, ve znění pozdějších předpisů (dále jen „správní řád“), přezkoumal podle § 96b odst. 3 stavebního zákona z hlediska souladu s politikou územního rozvoje, zásadami územního rozvoje a s územním plánem, a z hlediska uplatňování cílů a úkolů územního plánování žádost o vydání závazného stanoviska, kterou dne 14. 7. 2023 podala společnost Pontex, spol. s r.o., IČO 40763439, Bezová 1658/1, Praha 4 - Braník, 147 00 Praha 47, ve věci stavby "II/145, přestavba mostů 145-006, 007, 008, Dlouhá Ves" na pozemku parc. č. 223, 225/1, 225/2, 482, 483/1, 506/9 v katastrálním území Nuzerov, parc. č. 455/1, 455/2, 455/3, 455/4, 455/9, 455/10, 455/11, 455/12, 455/14, 474/1, 797/1, 799/1, 808/3, 808/40 v katastrálním území Dlouhá Ves u Sušice,

a vydává podle ustanovení § 96b odst. 3 stavebního zákona a podle § 149 odst. 1 a § 136 zákona č. 500/2004 Sb., správní řád, ve znění pozdějších předpisů

souhlasné závazné stanovisko

ve věci stavby "II/145, přestavba mostů 145-006, 007, 008, Dlouhá Ves" na pozemku parc. č. 223, 225/1, 225/2, 482, 483/1, 506/9 v katastrálním území Nuzerov, parc. č. 455/1, 455/2, 455/3, 455/4, 455/9, 455/10, 455/11, 455/12, 455/14, 474/1, 797/1, 799/1, 808/3, 808/40 v katastrálním území Dlouhá Ves u Sušice podle předložené dokumentace zpracované Pontex, spol. s r. o.

Popis záměru:

jedná se o stavbu dopravní infrastruktury (převedení komunikace II/145 a chodníku přes řeku Otavu).

Úřad územního plánování po prozkoumání žádosti shledal záměr přípustným.

Závazné stanovisko platí 2 roky ode dne vydání.

Odůvodnění

Městský úřad Sušice, úřad územního plánování obdržel dne 14. 7. 2023 žádost o závazné stanovisko ve věci stavby "II/145, přestavba mostů 145-006, 007, 008, Dlouhá Ves" na pozemku parc. č. 223, 225/1, 225/2, 482, 483/1, 506/9 v katastrálním území Nuzerov, parc. č. 455/1, 455/2, 455/3, 455/4, 455/9, 455/10, 455/11, 455/12, 455/14, 474/1, 797/1, 799/1, 808/3, 808/40 v katastrálním území Dlouhá Ves u Sušice podle předložené dokumentace zpracované Pontex, spol. s r. o.

Předložené podklady: projektová dokumentace zpracovaná Pontex, spol. s r. o.

Podklady pro vydání závazného stanoviska:

- projektová dokumentace zpracovaná Pontex, spol. s r. o.
- Politika územního rozvoje České republiky, schválená Vládou ČR dne 20. 7. 2009, ve znění Aktualizace č. 1, schválené dne 15. 4. 2015, Aktualizací č. 2 a 3 schválených dne 2. 9. 2019 a Aktualizace č. 5, schválené dne 17. 8. 2020, která je závazná podle § 31 odst. 4 stavebního zákona od 11. 9. 2020

■

www.mestosusice.cz

tel.: +420 376 540 111 (ústředna)
fax: +420 376 540 112
tel.: +420 376 540 XXX (přímá linka)
e-mail: podatelna@mususice.cz

IČO: 00 256 129

Bankovní spojení:
Česká spořitelna, a. s.
č. účtu 0005070462/0800

Stránka 7 z 8

- Zásady územního rozvoje Plzeňského kraje ze dne 17. 10. 2008 usnesením Zastupitelstva Plzeňského kraje č. 834/08, ve znění Aktualizace č. 1, vydané dne 10. 3. 2014 usnesením Zastupitelstva Plzeňského kraje č. 437/14 (dále jen „zásady územního rozvoje“), s účinností ode dne 1. 4. 2014 usnesením ZPK č. 815/18, s účinností od 29. 9. 2018, a dále aktualizace č. 4 vydané dne 17. 12. 2018 usnesením ZPK č. 920/18, s účinností od 24. 1. 2019 (dále jen „ZÚR PK“)
- Územní plán Dlouhá Ves ze dne 15. 7. 2020.

Úřad územního plánování přezkoumal záměr podle § 96b odst. 3 stavebního zákona, zda je přípustný z hlediska souladu s politikou územního rozvoje, územně plánovacími dokumenty a z hlediska uplatňování cílů a úkolů územního plánování. Politika územního rozvoje ČR a Zásady územního rozvoje PK neshledávají překážky pro realizaci stavby "II/145, přestavba mostů 145-006, 007, 008, Dlouhá Ves" na pozemku parc. č. 223, 225/1, 225/2, 482, 483/1, 506/9 v katastrálním území Nuzerov, parc. č. 455/1, 455/2, 455/3, 455/4, 455/9, 455/10, 455/11, 455/12, 455/14, 474/1, 797/1, 799/1, 808/3, 808/40 v katastrálním území Dlouhá Ves u Sušice, a proto je tato stavba v souladu s Politikou územního rozvoje ČR a Zásadami územního rozvoje PK. Stavba "II/145, přestavba mostů 145-006, 007, 008, Dlouhá Ves" na pozemku parc. č. 223, 225/1, 225/2, 482, 483/1, 506/9 v katastrálním území Nuzerov, parc. č. 455/1, 455/2, 455/3, 455/4, 455/9, 455/10, 455/11, 455/12, 455/14, 474/1, 797/1, 799/1, 808/3, 808/40 v katastrálním území Dlouhá Ves u Sušice je v souladu s územním plánem Dlouhá Ves. Stavba je umístěna mimo zastavěné území a zastavitelnou plochu. Z těchto důvodů úřad územního plánování vydává souhlasné závazné stanovisko. Závazné stanovisko vydané v souladu s ustanovením § 96b odst. 3 stavebního zákona je závazným stanoviskem podle § 149 odst. 1 zákona č. 500/2004 Sb., správní řád, ve znění pozdějších předpisů. Jedná se o úkon učiněný správním orgánem na základě zákona, který není samostatným rozhodnutím ve správním řízení. Toto stanovisko úřadu územního plánování podle stavebního zákona nenahrazuje rozhodnutí ani opatření jiných správních orgánů, jichž je zapotřebí pro povolení stavby podle příslušných zákonů a zákonných předpisů. Proti tomuto závaznému stanovisku se nelze samostatně odvolat. Odvolání lze uplatnit, až po vydání konečného rozhodnutí příslušného správního úřadu.

Závěr:

Městský úřad Sušice na základě dílčích závazných stanovisek vydaných dle jednotlivých úseků veřejné správy, v nichž chrání dotčené veřejné zájmy, konstatuje, že z hlediska jím chráněných zájmů lze výše specifikovanou stavbu realizovat, za předpokladu dodržení výše stanoveného.

Daniela Šedinová
MěÚ Sušice

MĚSTSKÝ ÚŘAD
SUŠICE
okres Klatovy

www.mestosusice.cz

tel.: +420 376 540 111 (ústředna)
fax: +420 376 540 112
tel.: +420 376 540 XXX (přímá linka)
e-mail: podatelna@mususice.cz

IČO: 00 256 129

Bankovní spojení:
Česká spořitelna, a. s.
č. účtu 0005070462/0800

Stránka 8 z 8

MĚSTSKÝ ÚŘAD SUŠICE

Odbor životního prostředí

nám. Svobody 138, 342 01 Sušice I
Číslo jednací: 3272/23/ZPR/Šve
Spisová značka: 3272/23/ZPR/Šve
Úředně oprávněná osoba: Ing. Švelch 148
Kontakt: 376 540 166, tsvelch@mususice.cz

telefon: 376 540 111, fax: 376 540 112
V Sušici dne 2.11.2023

Z Á V A Z N Ě S T A N O V I S K O

Městský úřad Sušice, Odbor životního prostředí jako věcně příslušný vodoprávní úřad podle ustanovení § 104 odst. 2 písm. c) a ustanovení § 106 odst. 1 zákona č. 254/2001 Sb., o vodách, a o změně některých zákonů (vodní zákon), ve znění pozdějších předpisů, a místně příslušný podle ustanovení § 11 zákona č. 500/2004 Sb., správní řád, ve znění pozdějších předpisů,

žadateli, kterým je:

Správa údržba silnic Plzeňského kraje, Koterovská 676, 32600 Plzeň, IČ: 72053119

uděluje souhlas

podle ustanovení § 17 odst. 1 písm. a) a c) zákona č. 254/2001 Sb., o vodách a o změně některých zákonů (vodní zákon), ve znění pozdějších předpisů, ke stavbě „II/145 Přestavba mostů 145-006, 007, 008 Dlouhá Ves“ podle dokumentace vypracované Ing. Martin Štaffen, PONTEX s.r.o., Bezová 1658, 14700 Praha, datum zpracování 04/2023, v kraji Plzeňském, obci Dlouhá Ves, k.ú. Dlouhá Ves u Sušice, na p.p.č. 455/1, 455/3, 455/4, 797/4, 799/1 a 808/2 a obci Sušice, k.ú. Nuzerov, na p.p.č. 223, 225/1, 225/2, 482, 483/1 a 506/9, na nichž se nachází významný vodní tok Otava, které sousedí s korytem vodního toku a nacházejí se v záplavovém území vodního toku Otava, zčásti v aktivní zóně.

Název vodního toku:	významný vodní tok Otava IDVT 10100013
Číslo hydrologického pořadí	1-08-01-0540-0-00
Říční kilometr	99,830
Umístění vůči břehu	oba břehy
Název útvaru povrchových vod	Otava od toku Vydra po tok Volšovka
Číslo útvaru povrchových vod	HVL 1170
Souřadnice křížení toku x,y orient.:	1132761; 823120

Současně vodoprávní úřad stanoví podle ust. § 17 odst. 2 vodního zákona, podmínky, za kterých se souhlas vydává:

1. Bude provedeno opevnění koryta pod mostním objektem.

Odůvodnění:

Správa údržba silnic Plzeňského kraje, Koterovská 676, 32600 Plzeň, zastoupená PONTEX s.r.o., Bezová 1658, 14700 Praha 4, podala dne 5.10.2023 žádost o vydání vodoprávního souhlasu ke stavbě „II/145 Přestavba mostů 145-006, 007, 008 Dlouhá Ves“, na p.p.č. 455/1, 455/3, 455/4, 797/4, 799/1 a 808/2 v k.ú. Dlouhá Ves u Sušice a obci Sušice a na p.p.č. 223, 225/1, 225/2, 482, 483/1 a 506/9, v k.ú. Nuzerov, na nichž se nachází významný vodní tok Otava IDVT 10100013, které sousedí s korytem vodního toku a nacházejí se v záplavovém území vodního toku Otava, zčásti v aktivní zóně.

Popis stavby, ke které se souhlas vydává:

Stavbou je řešena úprava části stávající komunikace II/145 a II/169 v celkové délce 486,7 m a výstavba nové úhlové zdi a nového mostu přes řeku Otavu. V rámci stavby budou stávající komunikace upraveny tak, aby šířkově odpovídaly komunikaci S,75, řešena nová křižovatka na pravém břehu řeky Otavy. Dále budou upraveny dva sjezdy, po jenom na každé straně vodního toku. Součástí stavby není odstranění stávajících mostů přes řeku Otavu, jejich odstranění je řešeno samostatnou stavbou. Součástí stavby je odstranění nezbytné části ev.č. 145-006 které je potřeba pro zhotovení nového mostu. V rámci akce bude upraveno napojení silnice II/145. Křižovatka je řešena jako úrovňová styková bez usměrnění dopravních proudů. V rámci úprav silnice bude svah vpravo zabezpečen železobetonovou úhlovou opěrnou zdí s římsou v koruně. Nový most přes Otavu s délkou přemostění 85,986 m bude proveden o 4 polích. Nosná konstrukce bude desková spojitá z předpjatého betonu. Opěry jsou navrženy jako masivní železobetonové s křídly a tři válcové pilíře. Po obou stranách mostu budou vybudovány monolitické železobetonové římsy. Vozovka na mostě bude odvodněna příčným a podélným sklonem. Přeložka napojení účelové komunikace v šířkovém uspořádání 1L4,0 a stavba provizorní komunikace jako jednoruhové podél výkopu opěry o šířce jízdního pruhu 3,0 m. Opěrná zeď, zajišťující pravý bok komunikace před novým mostem, bude tížná uhlová založená na mikropilotách. Délka zdi bude 95 m.

Žádost byla doložena doklady podle ustanovení § 8 vyhlášky č. 432/2001 Sb., o dokladech žádosti o rozhodnutí nebo vyjádření a o náležitostech povolení, souhlasů a vyjádření vodoprávního úřadu, ve znění pozdějších předpisů, a to:

- Dokumentací pro stavební povolení „II/145 Přestavba mostů 145-006, 007, 008 Dlouhá Ves“ vypracované Ing. Martin Štaffen, PONTEX s.r.o., Bezová 1658, 14700 Praha, datum zpracování 04/2023.
- Stanoviskem Povodí Vltavy s.p., závod Horní Vltava, České Budějovice ze dne 31.8.2023, zn. PVL-58668/2023/140 jako správce povodí a správce významného toku s podmínkou k záměru: 1. Projektová dokumentace bude řešit též opevnění koryta pod mostním objektem a následnou demolici původních mostních objektů přes Otavu.

Požadavek Povodí Vltavy, s.p. posoudil vodoprávní úřad jako částečně oprávněný z hlediska ochrany vodního toku a z hlediska výkonu správy toku a do výrokové části závazného stanoviska uložil stavebníkovi provést opevnění koryta. Předložená projektová dokumentace demolici původních mostních objektů přes Otavu neřeší.

Vodoprávní úřad posuzoval záměr podle ustanovení § 67 odst. 1 vodního zákona, podle kterého je omezeno umísťování, povolování a provádění staveb v aktivní zóně záplavového území. V ustanovení § 67 odst. 1 vodního zákona se uvádí: „V aktivní zóně záplavových území se nesmí umísťovat, povolovat ani provádět stavby s výjimkou vodních děl, jimiž se upravuje vodní tok, převádějí povodňové průtoky, provádějí opatření na ochranu před povodněmi nebo která jinak souvisejí s vodním tokem nebo jimiž se zlepšují odtokové poměry, staveb pro jímání vod, odvádění odpadních vod a odvádění srážkových vod a dále nezbytných staveb dopravní a technické infrastruktury, zřizování konstrukcí chmelnic, jsou-li zřizovány v záplavovém území v katastrálních územích vymezených podle zákona č. 97/1996 Sb., o ochraně chmele, ve znění pozdějších předpisů, za podmínky, že současně budou provedena taková opatření, že bude minimalizován vliv na povodňové průtoky; to neplatí pro údržbu staveb a stavební úpravy, pokud nedojde ke zhoršení odtokových poměrů.“ Vodoprávní úřad posoudil předložený záměr jako nezbytnou technickou infrastrukturu, jejíž umístění, povolení a provedení je v aktivní zóně záplavového území možné.

Vodoprávní úřad posoudil předloženou žádost o udělení souhlasu z hledisek uvedených v ustanovení vodního zákona a z hlediska zájmů daných Národním plánem povodí Labe, Plánem dílčího povodí Horní Vltavy, a dospěl k závěru, že při dodržení podmínek stavbou nejsou ohroženy zájmy chráněné vodním zákonem a lze předpokládat, že záměrem nedojde ke zhoršení stavu vodního útvaru a záměr nebude mít za následek nedosažení dobrého stavu vod, proto vodoprávní úřad vydal souhlasné závazné stanovisko.

Poučení:

Souhlas vydaný podle § 17 odst. 1 vodního zákona je závazným stanoviskem podle § 149 zákona č. 500/2004 Sb., správní řád, ve znění pozdějších předpisů. Jde o úkon učiněný správním orgánem na základě zákona, který není samostatným rozhodnutím ve správním řízení, ale jeho obsah je závazný pro výrokovou část rozhodnutí příslušného správního orgánu.

Proti tomuto závaznému stanovisku se nelze samostatně odvolat. Odvolání lze tak uplatnit, až po vydání konečného rozhodnutí příslušného správního orgánu.

„otisk úředního razítka“

Ing. Ivana Zemenová
vedoucí Odboru životního prostředí

Obdrží:

datovou zprávou

Správa údržba silnic Plzeňského kraje, Koterovská 676, 32600 Plzeň, *zastoupená PONTEx s.r.o.,
Bezová 1658, 14700 Praha*

MĚSTSKÝ ÚŘAD SUŠICE

Odbor životního prostředí

nám. Svobody 138, 342 01 Sušice I

telefon: 376 540 111, fax: 376 540 112

Úředně oprávněná osoba: Ing. P. Kolář, 132

Kontakt: 376 540 161, pkolar@mususice.cz

Ukládací znak: 221/1/6 – A/10

Číslo jednací: 3444/23/ZPR/Kol

Vyhotoveno v Sušici dne 21. listopadu 2023

ROZHODNUTÍ

V ý r o k o v á č á s t

Městský úřad Sušice, Odbor životního prostředí, jako orgán státní správy lesů (dále jen „OSSL“) příslušný podle § 48 odst. 1 písm. d) zákona č. 289/1995 Sb., o lesích a o změně a doplnění některých zákonů (lesní zákon), ve znění pozdějších předpisů k rozhodování o odnětí lesních pozemků z plnění funkcí lesa do výměry 1 ha a o výši poplatků za odnětí a místně příslušný podle ust. § 11 zákona č. 500/2004 Sb., správní řád, ve znění pozdějších předpisů (dále jen „správní řád“), na základě žádosti právnické osoby Správa a údržba silnic Plzeňského kraje, příspěvková organizace, Koterovská 462/162, 326 00 Plzeň, IČ 72053119, která je zastoupena společností Pontex, spol. s r. o., Bezová 1658/1, 147 14 Praha 4, IČ 40763439

I) podle § 13 odst. 1 lesního zákona a ve smyslu § 15 odst. 1 a § 16 odst. 1 lesního zákona

p o v o l u j e d o č a s n é o d n ě t í

částí lesních pozemků p. č. 223, 225/1, 225/2 v k. ú. Nuzerov a p. č. 455/3 a 455/4 v k. ú. Dlouhá Ves u Sušice (viz tabulka č. 1) o celkové výměře 2982 m² z plnění funkcí lesa na dobu od 1. 3. 2025 do 31. 12. 2030, z důvodu realizace záměru „II/145, přestavba mostů 145-006, 007, 008 Dlouhá Ves“.

Tabulka č. 1

Obec	Katastrální území	p. č.	Celková výměra v m ²	Výměra odnětí v m ²
Sušice	Nuzerov	223	286635	530
	Nuzerov	225/1	874	124
	Nuzerov	225/2	1537	4
Dlouhá Ves	Dlouhá Ves u Sušice	455/3	190530	135
	Dlouhá Ves u Sušice	455/4	19253	2189
Celkem				2982 m²

II) v souladu s ust. § 17 odst. 1 lesního zákona

s t a n o v u j e

dle přílohy k lesnímu zákonu **poplatek za dočasné odnětí z pozemků určených k plnění funkcí lesa**, který je žadatel povinen zaplatit u dočasného odnětí do 31. 12. kalendářního roku, v němž odnětí trvá. Celkový poplatek činí **80 602,31,- Kč**.

Rozdělení poplatku dle § 17 odst. 5 zákona o lesích:

Tabulka č. 2

rok	výše poplatku	rozdělení poplatku		
		Město Sušice	Obec Dlouhá Ves	SFŽP
2025	11514,61,-	1 016,31,-	3 589,53,-	6 908,77,-
2026	13817,54,-	1 219,58,-	4 307,44,-	8290,52,-
2027	13817,54,-	1 219,58,-	4 307,44,-	8290,52,-
2028	13817,54,-	1 219,58,-	4 307,44,-	8290,52,-
2029	13817,54,-	1 219,58,-	4 307,44,-	8290,52,-
2030	13817,54,-	1 219,58,-	4 307,44,-	8290,52,-
Celkem	80 602,31,-	7 114,21,-	25 126,73,-	48 361,37,-

40 % - je příjmem rozpočtu **obce** dle katastrální příslušnosti a může být použit jen pro zlepšení životního prostředí v obci nebo pro zachování lesa, **60 %** - připadá **Státnímu fondu životního prostředí**.

Předepsaný poplatek za dočasné odnětí (viz tabulka č. 2) bude převeden na účet Celního úřadu pro Plzeňský kraj, Územního pracoviště v Draženově, Draženov 122, 345 20 Draženov (dále „celní úřad“) č. ú. 8758-7721361/0710, v. s. 72053119 (IČO žadatele). Nedodržení lhůty splatnosti bude penalizováno Celním úřadem pro Plzeňský kraj.

Poplatek za trvalé odnětí PUPFL byl stanoven ve smyslu přílohy lesního zákona, podrobnosti o poplatku za odnětí stanovují § 17 a 18 lesního zákona.

O d ů v o d n ě n í

Městský úřad Sušice, Odbor životního prostředí, jako orgán státní správy lesů obdržel dne 23. října 2023 od právnické osoby Správa a údržba silnic Plzeňského kraje, příspěvková organizace, Koterovská 462/162, 326 00 Plzeň, IČ 72053119, zastoupené společností Pontex, spol. s r. o., Bezová 1658/1, 147 14 Praha 4, IČ 40763439 (dále „žadatel“), žádost o dočasné odnětí částí lesních pozemků p. č. 223, 225/1, 225/2 v k. ú. Nuzerov a p. č. 455/3 a 455/4 v k. ú. Dlouhá Ves u Sušice o celkové výměře 2982 m² z plnění funkcí lesa, z důvodu realizace záměru „II/145, přestavba mostů 145-006, 007, 008 Dlouhá Ves“. Dne 30. 10. 2023 OSSL obdržel změnu žádosti, která se týká doby dočasného odnětí z PUPFL. Dočasné odnětí z PUPFL je požadováno na dobu od 1. 3. 2025 do 31. 12. 2030. Dle žadatele se jedná o dočasné odnětí lesních pozemků, které budou dotčeny stavebními úpravami stávající komunikace II/145 a výstavbou mostu přes řeku Otavu.

Rozhodnutí o odnětí z PUPFL je výjimkou ze zákazu využívat tyto pozemky k jiným účelům (§ 13 odst. 1 lesního zákona). Podle ustanovení § 13 odst. 1 lesního zákona musí být veškeré pozemky určené k plnění funkcí lesa účelně obhospodařovány podle tohoto zákona, jejich využití k jiným účelům je zakázáno. O výjimce z tohoto zákazu rozhoduje OSSL na žádost vlastníka lesního pozemku, nebo ve veřejném zájmu. V tomto případě se o veřejný zájem jedná (stavební úpravy stávající komunikace a výstavba mostu přes řeku Otavu).

Správní řízení o žádosti bylo v souladu s ust. § 44 odst. 1 správního řádu zahájeno dnem doručení žádosti správnímu orgánu.

OSSL posoudil obdrženou žádost ve smyslu lesního zákona a platného znění vyhlášky MZe č. 77/1996 Sb., o náležitostech žádosti o odnětí nebo omezení a podrobnostech o ochraně pozemků určených k plnění funkcí lesa (dále „vyhláška“). Žádost obsahovala: zdůvodnění požadavku; záborový elaborát; situaci předmětné lokality s vyznačením záboru PUPFL; údaje lesního hospodářského plánu pro předmětnou lokalitu, která je součástí LHC

Sušice, kód 318 001; souhlasné stanovisko vlastníka pozemku a odborného lesního hospodáře právnické osoby Lesy ČR. s. p., Lesní správy Železná Ruda; Územní rozhodnutí, rozhodnutí o umístění stavby „II/145, přestavba mostů 145-006, 007, 008 Dlouhá Ves“, vydané stavebním úřadem MěÚ Sušice, které nabylo právní moci dne 13. 8. 2022; výpočet poplatku za odnětí. Jelikož se jedná o zábor okrajů lesních pozemků, bez lesních porostů, nepožadoval OSSL komplexní výpočet náhrad škod na lesních porostech a návrh plánu rekultivace (písm. f, h vyhlášky). Vzhledem k obsahu žádosti konstatuje OSSL, že žádost je kompletní, neboť obsahuje náležitosti stanovené vyhláškou č. 77/1996 Sb.

Písemností č. j. 3223/23/ZPR/Kol OSSL v souladu s ust. § 47 odst. 1 správního řádu, dne 1. listopadu 2023 všem jemu známým účastníkům řízení oznámil, že bylo zahájeno správní řízení ve věci dočasného odnětí částí lesních pozemků p. č. 223, 225/1, 225/2 v k. ú. Nuzerov a p. č. 455/3 a 455/4 v k. ú. Dlouhá Ves u Sušice z PUPFL. Podle ust. § 36 odst. 1 a 2 správního řádu byli účastníci řízení oprávněni navrhnout důkazy, činit jiné návrhy a vyjádřit své stanovisko. OSSL v souladu s ust. § 36 odst. 3 správního řádu vyzval účastníky řízení před vydáním rozhodnutí ve věci možnost vyjádřit se k podkladům rozhodnutí. Vzhledem ke skutečnosti, že se žádný z účastníků ve stanovené lhůtě k podkladům nevyjádřil, přistoupil OSSL k vydání rozhodnutí.

Dále si OSSL prostřednictvím dálkového přístupu do katastru nemovitostí ověřil vlastnictví a druh předmětných pozemků. Zájmové pozemky jsou zapsány na listu vlastnictví LV č. 7 pro k. ú. Nuzerov a LV č. 3 pro k. ú. Dlouhá Ves u Sušice. Vlastníkem pozemku je Česká republika, právo hospodařit s majetkem státu přísluší Lesům České republiky s. p., se sídlem Přemyslova 1106/19, 500 08 Hradec Králové. V katastru nemovitostí jsou pozemky vedeny v druhu pozemku jako lesní pozemky se způsobem ochrany PUPFL, pozemek p. č. 455/4 v k. ú. Dlouhá Ves u Sušice leží na území CHKO Šumava. Pozemky jsou zařazeny do kategorie lesa hospodářského. Všechny pozemky uvedené v žádosti jsou součástí ÚSES (nadregionální biocentrum Albrechtice – Milčice).

K dočasnému odnětí částí lesních pozemků p. č. 223, 225/1, 225/2 v k. ú. Nuzerov a p. č. 455/3 a 455/4 v k. ú. Dlouhá Ves u Sušice o celkové výměře 2982 m² z plnění funkcí lesa, dochází z důvodu realizace záměru „II/145, přestavba mostů 145-006, 007, 008 Dlouhá Ves“. Dočasný zábor částí lesních pozemků je nezbytný z důvodu zajištění přístupu ke stavbě, manipulačního prostoru a uskladnění materiálu a strojů. Tyto plochy bezprostředně navazují na rekonstruovanou komunikaci. Po dokončení stavby a vyhotovení geometrického plánu budou části pozemků, které nebudou trvale využívány pro plnění funkcí lesa, trvale odňaty z PUPFL.

Celková plocha dočasného záboru PUPFL je 2982 m². Části předmětných pozemků budou dočasně odňaty z PUPFL po dobu od 1. 3. 2025 do 31. 12. 2030.

Na základě předložených podkladů, výše uvedených skutečností, místní znalosti, kdy stav míst uvedených v žádosti je OSSL znám z jeho úřední činnosti (§ 50 odst. 1 správního řádu), po posouzení veřejného zájmu, ekonomického a společenského zdůvodnění požadavku (§ 3 vyhlášky), dospěl OSSL k závěru, že k dočasnému odnětí nedochází v rozporu s lesním zákonem a jeho prováděcími předpisy. Vzhledem k charakteru záměru – rekonstrukce stávající komunikace a výstavba mostu přes řeku Otavu, dospěl OSSL k závěru, že realizací předmětného záměru nedojde dlouhodobě k narušení plnění funkcí lesa ve smyslu lesního zákona. Po dobu realizace záměru však podle OSSL nebudou dotčené části lesních pozemků plnit žádné funkce lesa ve smyslu lesního zákona, proto byla podána žádost o dočasné odnětí částí lesních pozemků (viz tabulka č. 1) z PUPFL.

Dále OSSL v souladu s ust. § 17 odst. 1 lesního zákona stanovil dle přílohy k lesnímu zákonu výši poplatku za dočasné odnětí částí předmětných pozemků z PUPFL. OSSL při výpočtu poplatku za dočasné odnětí vycházel z plochy pozemků uvedené v žádosti, tj. k dočasnému odnětí z PUPFL dojde na ploše 2982 m² lesa, který je součástí ÚSES. Výše ročního poplatku za dočasné odnětí byla odvozena ze vzorce uvedeného v příloze lesního zákona $OLP = PP \cdot CD \cdot f$ (Kč/ha), kdy OLP je poplatek za odnětí lesních pozemků; PP je

průměrný roční potenciální produkce lesů v ČR (6,3 m³/ha); *CD* je průměrná cena dřeva na odvozním místě stanovená a vyhlášená Ministerstvem zemědělství (pro rok 2023 je stanovena ve výši 1471,- Kč/m³) a *f* je faktor ekologické váhy lesa (les v ÚSES 5,0), a činí tak 46 336,50 Kč/ha za 1 rok, při záboru 0,2982 ha tak činí 13 817,51 Kč. Vzhledem k tomu, že se odnětí uskuteční a bude ukončeno v průběhu šesti kalendářních let od 1. března 2025 do 31. prosince 2030, stanovil OSSL poplatek ve výši jedné dvanáctiny roční částky poplatku za každý i započatý měsíc, a to za rok 2025 – 11 514,61 Kč (10 měsíců).

OSSL dále sděluje, že pokud nebude stanovený poplatek dle § 18 odst. 3 lesního zákona zaplacen v plné výši nejpozději v den jeho splatnosti, je žadatel povinen zaplatit za každý den prodlení penále ve výši 0,1 % z nezaplacené částky, a to počínaje dnem následujícím po dni splatnosti až do dne zaplacení včetně. Výši penále sdělí celní úřad žadateli platebním výměrem. Proti platebnímu výměru se může žadatel odvolat do 30 dnů od jeho doručení. Penále se nepředepíše, nepřesáhne-li v úhrnu částku 100 Kč. Podle § 18 odst. 4 lesního zákona výnos z úroků nebo penále převede příjemcům poplatku celní úřad podle § 17 odst. 4 lesního zákona.

Zaplacením poplatku za odnětí zůstává nedotčena povinnost žadatele nahradit vlastníkům lesů případnou vzniklou újmu (§ 17 odst. 5 lesního zákona). Nárok vlastníka pozemků na úhradu případné ztráty z předčasné likvidace částí lesních pozemků a na zvýšené provozní náklady podle § 21 odst. 2 a 3 lesního zákona není vydáním tohoto rozhodnutí rovněž dotčen.

Pokud OSSL nerozhodne jinak, zaniká platnost tohoto rozhodnutí o dočasném odnětí po uplynutí lhůty, na kterou bylo rozhodnutí vydáno (§ 16 odst. 5 písm. a) lesního zákona). Případnou žádost o prodloužení doby platnosti rozhodnutí je nutno podat u správního orgánu, který rozhodnutí vydal, a to před uplynutím doby jeho platnosti.

Vzhledem k výše uvedenému rozhodl OSSL v řízení o žádosti tak, jak je uvedeno ve výrokové části rozhodnutí.

OSSL upozorňuje žadatele (stavebníka), že právnické a fyzické osoby provádějící stavební činnost jsou povinny provádět práce tak, aby na pozemcích a lesních porostech docházelo k co nejmenším škodám; k odstranění těchto škod činit bezprostředně potřebná opatření (§ 13 odst. 3 písm. a) lesního zákona) a dále používat vhodné technické prostředky, technologie a biologicky odbouratelné hydraulické kapaliny a činit účinná opatření k zabránění úniku látek poškozujících les a přírodní prostředí (§ 13 odst. 3 písm. d) lesního zákona).

Poučení účastníka řízení

Proti tomuto rozhodnutí může účastník řízení podat podle ustanovení § 81 a následujících správního řádu odvolání ve lhůtě 15 dnů ode dne jeho oznámení ke Krajskému úřadu Plzeňského kraje, a to podáním učiněným prostřednictvím správního orgánu, který rozhodnutí vydal.

V odvolání se uvede, v jakém rozsahu se rozhodnutí napadá a dále v čem je spatřován rozpor s právními předpisy nebo nesprávnost rozhodnutí nebo řízení, jež mu předcházelo. Odvolání jen proti odůvodnění rozhodnutí je podle ust. § 82 odst. 1 správního řádu nepřípustné.

Lhůta pro podání odvolání se počítá ode dne následujícího po doručení písemného vyhotovení, nejpozději však po uplynutí desátého dne, kdy bylo nedoručené a uložené rozhodnutí připraveno k vyzvednutí.

„otisk úředního razítka“

Ing. Ivana Z e m e n o v á
vedoucí Odboru životního prostředí

PŘÍLOHA

- 1) Situace s vyznačením záboru PUPFL

ROZDĚLOVNÍK

Do datové schránky obdrží účastníci řízení podle § 27 odst. 1 písm. a) správního řádu:

Správa a údržba silnic Plzeňského kraje, p. o., Koterovská 462/162, 326 00 Plzeň,

v zastoupení: Pontex, spol. s r. o., Bezová 1658/1, 147 14 Praha 4

Lesy České republiky, s. p., Lesní správa Železná Ruda, Šumavská 4, 340 04 Železná Ruda

Na vědomí po nabytí právní moci obdrží (bez příloh):

Celní úřad pro Plzeňský kraj, ÚP v Draženově, Draženov 122, 345 20 Draženov

Obec Dlouhá Ves, Dlouhá Ves 155, 342 01 Sušice

Město Sušice, náměstí Svobody 138, 342 01 Sušice

SITUACE ZÁBORŮ M 1:1250



Černý les

Otava

Otava

k. ú. Nuzerov
k. ú. Dlouhá Ves u Sušice

k. ú. Nuzerov
k. ú. Dlouhá Ves u Sušice

Lída

LEGENDA ČAR:

- 506/9 ČÍSLO A HRANICE POZEMKU KN
- VNITŘNÍ KRESBA
- ROZHRANÍ KATASTRÁLNÍHO OZEMÍ
- TRVALÝ ZÁBOR
- DOČASNÝ ZÁBOR

DOČASNĚ ODNĚTI Z PUPFL

Příloha č. ...1... rozhodnutí
Městského úřadu v Sušici,
odboru životního prostředí
č.j. ...5444/23/ZPR/Ko/...

MĚSTSKÝ ÚŘAD SUŠICE
ODBOR PAMÁTKOVÉ PÉČE A CESTOVNÍHO RUCHU
Náměstí Svobody 138, Sušice PSČ 342 01

NAŠE ZN.: číslo jednací: 103/24/SPC
spisová značka: 411.1
evidenční číslo: SUS-10528/2024

VYŘIZUJE: Bc. Ivana Kubíková
TEL.: 376 540 217
FAX: 376 526 424
E-MAIL: ikubikova@mususice.cz

DATUM: 15.4.2024

Městský úřad Sušice
Odbor dopravy a silničního hospodářství
zde

SDĚLENÍ

Dne 22.3.2024 obdržel zdejší odbor od Ministerstva kultury, Maltézské náměstí 471/1, 118 11 Praha 1 rozhodnutí ve věci **neprohlášení „Hradlový most s mostkem v Dlouhé Vsi a Nuzerově“, k.ú. Dlouhá Ves u Sušice a Nuzerov, obec Dlouhá Ves a Nuzerov, okr. Klatovy, Plzeňský kraj, za kulturní památku.**

Toto rozhodnutí nabylo právní moci dne 6.3.2024.

Vzhledem k této skutečnosti, zdejší odbor konstatuje, že **veřejné zájmy na úseku státní památkové péče**, jejichž ochrana je v působnosti městského úřadu, **nejsou záměrem uvedeným v projektové dokumentaci pro stavbu „II/145, přestavba mostů 145-006, 007, 008, Dlouhá Ves“ demolice stávajících mostů, dotčeny.**

„otisk úředního razítka“

Bc. Ivana Kubíková
vedoucí odboru památkové péče a
cestovního ruchu

Na vědomí:

- Pontex, spol. s r.o., Bezová 1658, 147 14 Praha
- Správa a údržba silnic Plzeňského kraje, příspěvková organizace, Koterovská 462/162, 326 00 Plzeň – Koterov
- Městský úřad Sušice, odbor výstavby a ÚP, zde

POLICIE ČESKÉ REPUBLIKY
Krajské ředitelství policie Plzeňského kraje
Územní odbor Klatovy
Dopravní inspektorát Klatovy
Nábřeží kpt. Nálepky 412, 339 01 Klatovy

Č. j. KRPP-104143-2/ČJ-2023-030406

Klatovy 10. srpna 2023
Počet stran: 2

Pontex, spol. s r.o.
Bezová 1658/1
147 00 Praha 4 - Braník

II/145, přestavba mostů 145-006, 007, 008, Dlouhá Ves - stanovisko

Policie České republiky, krajské ředitelství policie Plzeňského kraje, dopravní inspektorát Klatovy v souladu s ust. § 16 zákona č. 13/1997 Sb., o pozemních komunikacích ve znění pozdějších předpisů,

SOUHLASÍ

s navrženým řešením stavby *II/145, přestavba mostů 145-006, 007, 008, Dlouhá Ves* v k.ú. Dlouhá Ves u Sušice a k.ú. Nuzerov pro vydání stavebního povolení.

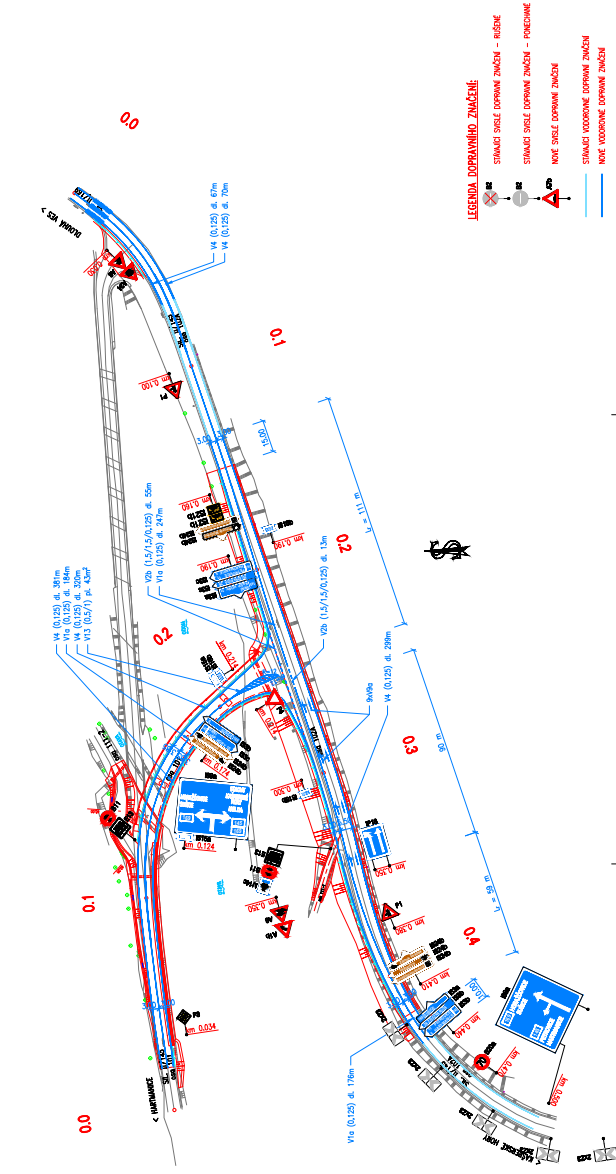
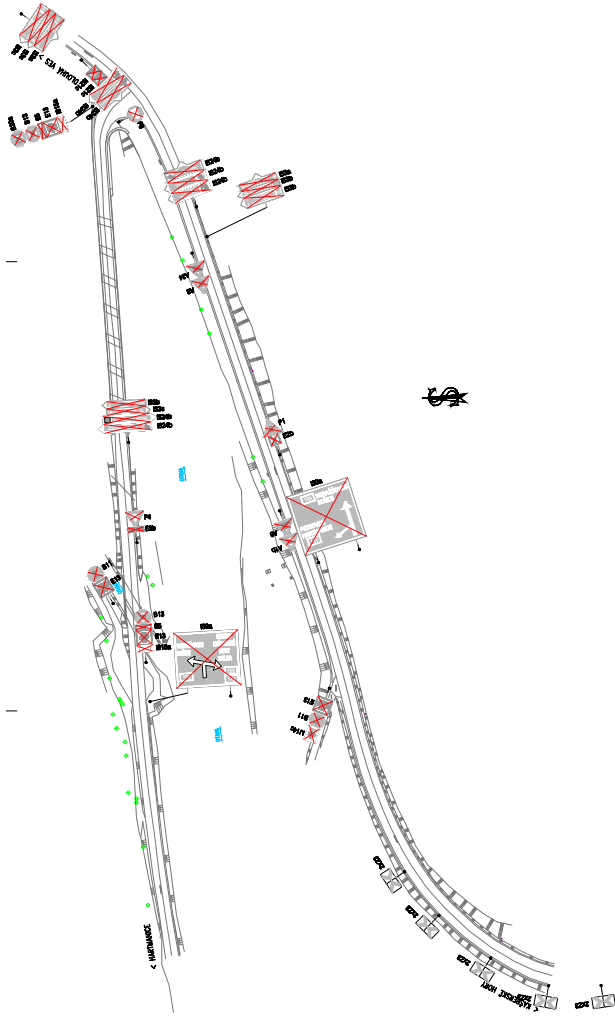
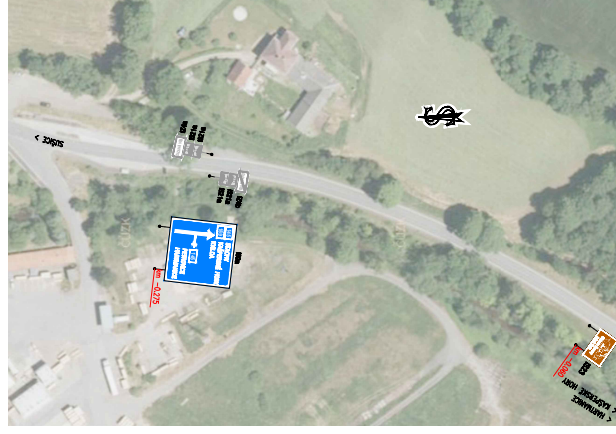
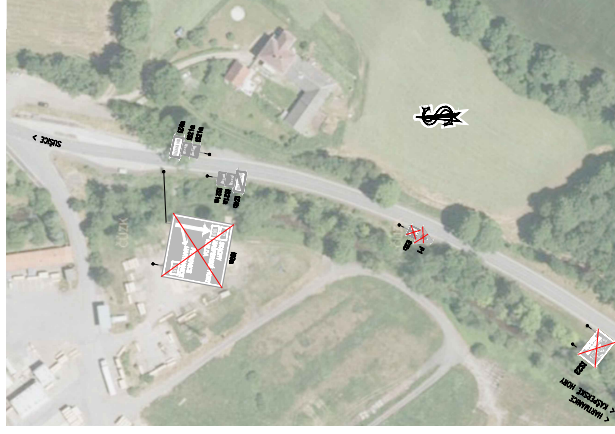
Předmětem předložené dokumentace je výstavba nového mostu přes řeku Otavu v sousedství mostů stávajících, které budou následně odstraněny. V souvislosti se stavbou bude zřízen i řadicí pruh pro levé odbočení ve směru od Kašperských Hor a optimalizován úhel připojení křižovatkové větve ve směru od Hartmanic.

Policie České republiky, jakožto dotčený orgán vydávající stanovisko, s předloženým návrhem souhlasí, neboť odpovídá obecným požadavkům na bezpečnost a plynulost provozu na pozemních komunikacích.

Předložený návrh byl zároveň posouzen ve smyslu ust. § 77 zákona č. 361/2000 Sb., o provozu na pozemních komunikacích pro účely stanovení místní a přechodné úpravy provozu. Svislou dopravní značku B 20a na silnici č. II/145 ve směru od Kašperských Hor (výkres: Otava DSP-D-1-1-5-2a situace dopravního značení) navrhujeme neosazovat.

Zpracoval:
por. Bc. Vladimír Kříž
tel. 974 334 254

npor. Mgr. Tomáš Šafařík
vedoucí oddělení



II/145, PŘESTAVBA MOSTŮ 145-006, 007, 008, DLOUHÁ VES

SÚSPK
Investor:
Správa a údržba silnic Píseňského kraje, p.o.
Kotěvská 162
328 00 Píseň

[illegible]

KRAJSKÁ HYGIENICKÁ STANICE PLZEŇSKÉHO KRAJE SE SÍDLEM V PLZNI

Skrětova 15, 301 00 Plzeň, webové stránky: www.khsplzen.cz, e-mail: podatelna@khsplzen.cz, ID:samai8a

V Klatovech, dne: 17. 8. 2023
Č.j. : KHSPL/18784/21/2023
Sp. značka: S-KHSPL/18784/21/2023
Vyřizuje : Ing. Příbek
Tel.: 723272370
Č.j. odesílatele:

**Správa a údržba silnic, p.o.
Plzeňského kraje
Koterovská 162
326 00 Plzeň**

Věc: Stanovisko k projektové dokumentaci pro stavební povolení stavby - „II/145, přestavba mostů 145-006,007,008, Dlouhá Ves“

Na základě žádosti investora stavby Správa a údržba silnic Plzeňského kraje, o. p., Koterovská 162, 326 00 Plzeň, kterého na základě plné moci zastupuje PONTEX s.r.o., Bezová 1658/1, 147 00 Praha 4 – Braník, doručené dne 17.7.2023, posoudila Krajská hygienická stanice Plzeňského kraje se sídlem v Plzni jako dotčený orgán státní správy ve smyslu § 77 odst. 1 zákona č. 258/2000 Sb., o ochraně veřejného zdraví a o změně některých souvisejících zákonů ve znění pozdějších předpisů (dále jen „zákon“) a v souladu s ust. § 4 odst. 2 zákona č. 183/2006 Sb., o územním plánování a stavebním řádu (stavební zákon), ve znění pozdějších předpisů a dále dle ust. § 30 zákona v návaznosti na ust. § 12 Nařízení vlády č. 272/2011 Sb., o ochraně zdraví před nepříznivými účinky hluku a vibrací v platném znění (dále „Nařízení vlády“), předložený návrh projektové dokumentace pro stavební povolení stavby „II/145, přestavba mostů 145-006,007,008, Dlouhá Ves“.

Po zhodnocení souladu předloženého návrhu s požadavky předpisů v oblasti ochrany veřejného zdraví vydává Krajská hygienická stanice Plzeňského kraje se sídlem v Plzni (dále „KHS“) toto závazné stanovisko:

S návrhem projektové dokumentace stavby „II/145, přestavba mostů 145-006,007,008, Dlouhá Ves“, pro stavební povolení stavby se

s o u h l a s í.

Odůvodnění:

Souhlasné závazné stanovisko k projektové dokumentaci stavby „II/145, přestavba mostů 145-006,007,008, Dlouhá Ves“ bylo KHS vydáno na základě souladu předložené dokumentace s požadavky platné legislativy. Posuzována byla projektová dokumentace zpracovaná PONTEX s.r.o., Bezová 1658/1, 147 00 Praha 4 – Braník, z dubna 2022, číslo paré neuvedeno. V předložené projektové dokumentaci se navrhuje úprava stávající komunikace II/145 včetně stavby nového mostu přes řeku Otavu. V době výstavby předloženého záměru budou využity k dopravě stávající mosty. Předpokládaný začátek stavby je v roce 2025 a její realizace se předpokládá v trvání několika měsíců. Vzhledem k předpokládané době trvání stavby nevzniknou žádná zdravotní rizika z hlediska vyvolaného hluku z dopravy vedoucí po stávajících mostech. Po realizaci stavby dojde ke zrušení původních mostů.

Ing. Tomáš Příbek – odborný rada
vedoucí odd. hygieny obecné a komunální
a podpory veřejného zdraví 2
Krajské hygienické stanice Plzeňského kraje
se sídlem v Plzni

„otisk úředního razítka“

Zasílá se: PONTEX s.r.o., Bezová 1658/1, 147 00 Praha 4 – Braník – Datovou schránkou, ID: nrpt3sn

N Á J E M N Í S M L O U V A

č. smlouvy pronajímatele: PVL-2108/2023/SML/170785

č. smlouvy nájemce: 8500008469

Smluvní strany:

Povodí Vltavy, státní podnik

sídlo: Holečkova 3178/8, Smíchov, 150 00 Praha 5

IČO: 70889953 DIČ: CZ70889953

zápis v obchodním rejstříku: Městský soud v Praze, oddíl A, vložka 43594

statutární orgán: RNDr. Petr Kubala, generální ředitel

oprávněn k podpisu smlouvy a k jednání o věcech smluvních: Ing. Jiří Baloun, ředitel závodu Horní Vltava

kontaktní adresa závodu: Litvínovická 5, 370 01 České Budějovice

bankovní spojení: UniCredit Bank Czech Republic and Slovakia, a.s.

číslo účtu: 3 000 311 064/2700

jako pronajímatel

(dále jen „pronajímatel“)

a

Správa a údržba silnic Plzeňského kraje, příspěvková organizace,

zapsaná v obchodním rejstříku pod sp. zn.: Pr 737 vedenou u Krajského soudu v Plzni

sídlo: Koterovská 462/162, Koterov, 326 00 Plzeň

statutární orgán: Ing. Miroslav Doležal, generální ředitel

IČO: 72053119 DIČ: CZ72053119

e-mail: posta@suspk.eu

datová schránka: qbep485

telefon: +420 377 172 101

kontaktní osoba: Ing. Romana Rubášová, tel. +420 778 488 375, email: romana.rubasova@suspk.eu

jako nájemce

(dále jen **nájemce**)

(pronajímatel a nájemce společně jen „smluvní strany“, samostatně též „smluvní strana“)

u z a v í r a j í podle § 2201 a násl. zákona č. 89/2012 Sb., občanský zákoník, ve znění pozdějších předpisů, (dále jen „občanský zákoník“) tuto nájemní smlouvu k pozemkům (dále jen „smlouva“):

I.

Předmětné nemovité věci a jejich vlastnictví

1. Pronajímatel je s účinností od 1.1.2001 státním podnikem zřízeným zákonem č. 305/2000 Sb., o povodích. Pronajímatel je podle ustanovení zákona č. 254/2001 Sb., o vodách, správcem významného vodního toku **Otava**. Ke dni uzavření této smlouvy má pronajímatel, podle zákona č. 305/2000 Sb., o povodích, a podle zákona č. 77/1997 Sb., o státním podniku, ve znění pozdějších předpisů, právo hospodařit s majetkem státu zapsaným u katastrálních úřadů na příslušných listech vlastnictví, mimo jiné i s pozemkem, **parc.č. 506/9**, zapsaným ve veřejném seznamu – katastru nemovitostí (dále jen „katastr nemovitostí“) vedeném Katastrálním úřadem pro Plzeňský kraj, Katastrálním pracovištěm Klatovy na listu vlastnictví č. 853 pro katastrální území **Nuzerov** a obec Sušice, (dále jen „pozemek Povodí Nuzerov“) a s pozemkem, **parc. č. 797/4**, zapsaným v katastru nemovitostí vedeném Katastrálním úřadem pro Plzeňský kraj, Katastrálním pracovištěm

Klatovy na listu vlastnictví č. 556 pro katastrální území **Dlouhá Ves u Sušice** a obec Dlouhá Ves, (dále jen „pozemek Povodí Dlouhá Ves u Sušice“), vše území okresu Klatovy, Plzeňský kraj.

(„pozemek Povodí Nuzerov“ a „pozemek Povodí Dlouhá Ves u Sušice“ společně též „pozemky Povodí“).

2. Nájemce je investorem stavby „**II/145 přestavba mostů 145-006,007,008, Dlouhá Ves**“, (dále jen „stavba“). Součástí této stavby je demolice tří stávajících mostů a výstavba nového mostu. Po dobu realizace stavby dojde k dotčení pozemků Povodí dočasným zábořem.

II.

Předmět a rozsah nájmu

1. Pronajímatel touto smlouvou přenechává nájemci k užívání pozemky Povodí:

- a) část pozemku, část **parc. č. 506/9** v k.ú. **Nuzerov** o výměře **1933 m²** (dočasný zábor v souvislosti s demolici stávajících mostů),
- b) část pozemku, část **parc. č. 797/4** v k.ú. **Dlouhá Ves u Sušice** o výměře **1114 m²**, (dočasný zábor v souvislosti s demolici stávajících mostů),
- c) část pozemku, část **parc. č. 506/9** v k.ú. **Nuzerov** o výměře **905 m²** (dočasný zábor v souvislosti s novostavbou mostu),
- d) část pozemku, část **parc. č. 797/4** v k.ú. **Dlouhá Ves u Sušice** o výměře **645 m²**, (dočasný zábor v souvislosti s novostavbou mostu),

celkem

4 597 m²,

dále jen „předmět nájmu“.

2. Předmět nájmu je vyznačen na situacích záborů pozemků, označených jako příloha č. 1. a příloha č. 2., které jsou nedílnými součástmi této smlouvy, a nájemce jej do nájmu za podmínek uvedených v této smlouvě přejímá.

III.

Účel nájmu

Nájemce se zavazuje, že po dobu trvání nájemního vztahu bude užívat pozemky Povodí pouze v souvislosti s realizací stavby.

IV.

Cena a způsob placení nájemného

1. Za užívání předmětu nájmu uvedeného v čl. II. této smlouvy se nájemce zavazuje zaplatit pronajímateli dohodnuté nájemné ve výši dle Výměru MF č. 01/2022 24,- Kč / 1m² / 1 rok, t.j. **110 328 Kč / 1 rok**. (slovy: jedno sto deset tisíc tři sta dvacet osm korun českých) za rok.

Celková cena nájmu bude uhrazena nájemcem jako cena vypočtená ze skutečné doby trvání nájmu podle čl. V. odst. 1. této smlouvy.

2. Nájemné v dohodnuté výši je povinen nájemce zaplatit na bankovní účet pronajímatele **č.ú. 3 000 311 064/2700**, vedený u UniCredit Bank Czech Republic and Slovakia, a.s., v daném kalendářním roce nejpozději do 15. 12, na základě daňového dokladu – faktury, vystavené pronajímatelem, která bude nájemci zaslaná nejpozději do 15.11. daného kalendářního roku na e-mailovou adresu: posta@suspk.eu. První nájemné bude uhrazeno nájemcem pronajímateli v poměrné výši za období, kdy byl předmět nájmu nájemcem dle této smlouvy opravdu užíván, tj. ode dne předání předmětu nájmu nájemci do konce kalendářního roku, ve kterém došlo k předání předmětu nájmu nájemci. Poslední úhrada nájemného je splatná po dokončení Stavby, nejpozději do 30 dnů ode dne předání staveniště nájemcem pronajímateli.

3. V případě nezaplacení nájemného nájemcem ve lhůtách výše uvedených si sjednávají smluvní strany smluvní pokutu ve výši **0,2 %** za každý den prodlení z dlužné částky do doby zaplacení, bez ohledu na zavinění nájemcem. Tímto stanovením nejsou dotčeny další nároky pronajímatele na náhradu škody a úroky z prodlení.

V.

Trvání nájmu

1. Nájemní vztah založený touto smlouvou se uzavírá na dobu **určitou**, a to po vydání stavebního povolení ode dne předání staveniště pronajímatelem nájemci do předání předmětu nájmu nájemcem zpět pronajímateli, nejdéle však na dobu pěti let.

2. Tato smlouva může před uplynutím sjednané doby **zaniknout**:

2.1. – písemnou dohodu

Písemný návrh *d o h o d y* musí být předložen druhé smluvní straně nejméně 7 dnů před navrhovaným ukončením nájemního vztahu. Nájemní vztah bude ukončen ke dni stanovenému v písemné dohodě.

2.2. - písemnou výpověď

2.2.1. Pronajímatel je oprávněn nad rámec důvodů dle občanského zákoníku ukončit tento smluvní vztah *výpovědí s měsíční výpovědní lhůtou*, která začne běžet od 1. dne kalendářního měsíce následujícího po dni, ve kterém byla písemná výpověď doručena nájemci v případě, že:

- a) nájemce si nebude řádně plnit své povinnosti z této smlouvy,
- b) předmět nájmu bude třeba využít k plnění funkcí státu nebo jiných úkolů, které pro pronajímatele vyplynou z jeho působnosti a ze stanoveného předmětu činnosti,
- c) účel nájmu, který byl sjednán touto nájemní smlouvou pro předmět nájmu, zanikl, pominul či jinak pozbyl smysl zejména tím, že došlo k zániku nebo odstranění věci z předmětu nájmu.

2.3. – písemným odstoupením pronajímatele

Pronajímatel je oprávněn od této smlouvy písemně odstoupit v případě podstatného porušení této smlouvy nájemcem ve smyslu § 2002 občanského zákoníku. Účinky odstoupení nastávají dnem jeho doručení nájemci.

3. Pokud smluvní strana jako adresát odmítne písemnost převzít či ji nevyzvedne v úložní lhůtě, dohodly se smluvní strany výslovně na tom, že písemnost se považuje za doručenou 10. kalendářní den počínaje dnem prokazatelného odeslání, tj. předání k poštovní přepravě jako doporučené psaní s doručenkou držiteli poštovní licence, a to na adresu sídla či bydliště smluvní strany uvedenou v záhlaví této smlouvy.

4. Tato smlouva zaniká, nebude-li do 5 let od uzavření smlouvy vydáno pravomocné stavební povolení a nebude-li v této lhůtě zahájena Stavba.

VI.

Jiná ujednání

1. Nájemce se zavazuje předmět nájmu užívat řádně a udržovat pozemky Povodí v dobrém technickém stavu.

2. O předání předmětu nájmu pronajímatelem nájemci a následném předání předmětu nájmu zpět nájemcem pronajímateli bude smluvními stranami sepsán zápis.

3. Nájemce se zavazuje předat pronajímateli nejpozději do 10 dnů od ukončení Stavby údaje o době trvání Stavby, jako podklad pro vyhotovení daňového dokladu.

4. Po dobu trvání nájemního vztahu není nájemce oprávněn měnit povahu předmětu nájmu, uvedeného v čl. II. této smlouvy, umisťovat na něm další trvalá nebo dočasná zařízení stavby nad rámec schválené projektové dokumentace Stavby, zřítit podnájemní vztah třetí osobě bez písemného souhlasu pronajímatele.

5. V případě odchodu velkých vod je nájemce povinen na své náklady učinit taková opatření, aby zabránil vzniku škod. Pronajímatel neručí z tohoto titulu za žádné škody vzniklé na majetku nájemce a třetích osob.

6. Vznikne-li na předmětu nájmu škoda, je nájemce povinen tuto škodu bez zbytečného odkladu oznámit pronajímateli a je-li třeba k odvrácení hrozící škody neodkladně zakročit, je nájemce povinen zakročit.

7. Pronajímatel neodpovídá nájemci za případné škody vzniklé povodní, nebo jinými účinky vodního toku.

8. Pronajímatel prohlašuje, že výslovně souhlasí s provedením stavby a s vydáním stavebního povolení pro realizaci stavby. Pronajímatel dále prohlašuje, že se před podpisem této smlouvy seznámil s projektovou dokumentací ke stavbě.

9. Právo užívat předmět nájmu k účelu dle čl. III. této smlouvy platí i pro třetí osoby, resp. smluvní partnery nájemce, jež se na realizaci stavby budou podílet, tj. zejm. zhotovitel stavby, stavební dozor apod.

10. V případě převodu vlastnického práva k předmětu nájmu na nového vlastníka se pronajímatel zavazuje seznámit nového vlastníka s úplným zněním této smlouvy.

11. Pronajímatel je oprávněn uveřejnit obraz této smlouvy a dalších dokumentů od této smlouvy odvozených včetně metadat požadovaných k uveřejnění dle zákona č. 340/2015 Sb., o zvláštních podmínkách účinnosti některých smluv, uveřejňování těchto smluv a o registru smluv (zákon o registru smluv), ve znění pozdějších předpisů. Nájemce je s uveřejněním smlouvy a metadat srozuměn. Uveřejnění smlouvy a metadat v registru smluv zajistí pronajímatel.

12. Pro účely uveřejnění smlouvy v registru smluv smluvní strany prohlašují, že žádné ustanovení smlouvy nepovažují za obchodní tajemství.

VII.

Ochrana osobních údajů zástupců a kontaktních osob, závazek mlčenlivosti

1. Smluvní strany berou na vědomí, že v souvislosti s uzavřením a plněním této smlouvy dochází za účelem zajištění komunikace při plnění smlouvy k vzájemnému předání osobních údajů zástupců a kontaktních osob smluvních stran v rozsahu: jméno, příjmení, akademické tituly apod., telefonní číslo a e-mailová adresa.

2. Smluvní strany se zavazují informovat fyzické osoby, jejichž osobní údaje uvedly ve smlouvě, případně v souvislosti s plněním této smlouvy poskytly druhé smluvní straně o takovém způsobu zpracování jejich osobních údajů a současně o jejich právech, jež jako subjekt údajů v souvislosti se zpracováním svých osobních údajů mají, tj. zejm. podat kdykoli proti takovému zpracování námitku.

3. Smluvní strany se zavazují dodržovat mlčenlivost o osobních údajích, o kterých se dozví v souvislosti s plněním této smlouvy nebo s nimi v souvislosti s touto smlouvou přijdou do styku. Smluvní strany jsou rovněž povinny zachovávat mlčenlivost o všech bezpečnostních opatřeních, jejichž zveřejnění by ohrozilo zabezpečení osobních údajů. Smluvní strany se současně zavazují zajistit, že budou v rámci smluvního vztahu založeného touto smlouvou uplatňovat zásady stanovené v zákoně č. 110/2019 Sb., o zpracování osobních údajů a nařízení Evropského Parlamentu a Radu (EU) 2016/679 ze dne 27. dubna 2016, o ochraně fyzických osob v souvislosti se zpracováním osobních údajů a volném pohybu těchto údajů a o zrušení směrnice 95/46/ES (obecné nařízení o ochraně osobních údajů), které nabylo účinnosti dne 25. 5. 2018 (dále jen „GDPR“). Povinnost mlčenlivosti trvá i po ukončení účinnosti této smlouvy.

4.Smluvní strany se zavazují zajistit, že jejich zaměstnanci a další osoby, které přijdou do styku s osobními údaji v souvislosti s plněním této smlouvy, budou zavázáni k mlčenlivosti ve stejném rozsahu, jakou jsou povinnosti mlčenlivosti zavázány smluvní strany dle této smlouvy.

5.Za porušení závazku mlčenlivosti dle této smlouvy se nepovažuje poskytnutí osobních údajů třetí straně, které je nezbytné pro plnění smlouvy nebo plnění povinnosti stanovené právním předpisem nebo které bylo učiněno se souhlasem subjektu údajů.

6.Postupy a opatření se nájemce zavazuje dodržovat po celou dobu trvání skartační lhůty ve smyslu § 2 písm. s) zákona č. 499/2004 Sb. o archivnictví a spisové službě a o změně některých zákonů, ve znění pozdějších předpisů.

VIII. Závěrečná ujednání

1. Smlouva nabude platnosti jejím podepsáním smluvními stranami a účinnosti po jejím zveřejnění v registru smluv dnem předání předmětu nájmu (staveniště) pronajímatelem nájemci stvrzeném zápisem ve smyslu čl. VI. odst. 2. smlouvy.

2. Změny a doplňky k této smlouvě mohou být provedeny pouze písemně formou pořadově číslovaného dodatku, jinak jsou neplatné.

3. Smlouva se pořizuje ve čtyřech stejnopisech, z nichž pronajímatel obdrží dva stejnopisy a nájemce jeden stejnopis smlouvy a jeden příslušný stavební úřad jako přílohu k žádosti o stavební povolení.

4. Tato smlouva je projevem pravé, vážné a svobodné vůle obou smluvních stran a na důkaz tohoto ji podepisují.

Příloha – č. 1 - situace záborů pozemků s vyznačením dočasného záboru – demolice stávajících mostů

- č. 2 - situace záborů pozemků s vyznačením dočasného záboru – novostavba mostu

Pronajímatel:

Nájemce:

V Č. Budějovicích.dne 12.2.2024

V PLZENI dne 29-01-2024

Povodí Vltavy,
státní podnik
Holečkova 3178/8
150 00 Praha 5 - Smíchov



Ing. Jiří Baloun

ředitel závodu Horní Vltava
Povodí Vltavy, státní podnik

Správa a údržba silnic
Plzeňského kraje,
příspěvková organizace
Kulevská 162, 326 00 Plzeň

14

Ing. Miroslav Doležal
generální ředitel

Správa a údržba silnic Plzeňského kraje

SITUACE ZÁBORŮ

M 1:1250



Černý les

223

482

Otava

k. ú. Nuzerov

k. ú. Dlouhá Ves u Sušice

506/9

k. ú. Nuzerov

k. ú. Dlouhá Ves u Sušice

797/4

455/4

652

455/3

Lída

Otava

797/3

824

347

537/1

537/4

797/4

799/1

808/2

455/1

LEGENDA ČAR:

506/9

ČÍSLO A HRANICE POZEMKU KN

VNITŘNÍ KRESBA

ROZHRAŇ KATASTRÁLNÍHO OZEMÍ

TRVALÝ ZÁBOR

DOČASNÝ ZÁBOR

SITUACE ZÁBORŮ M 1:1000



Černý les

STÁVAJÍCÍ MOST
ev.č. 145-006

STÁVAJÍCÍ MOST
ev.č. 145-007

STÁVAJÍCÍ MOST
ev.č. 145-008

Otava

k. ú. Nuzerov
k. ú. Dlouhá Ves u Sušice

LEGENDA ČAR:

506/9

ČÍSLO A HRANICE PŮZEMKŮ A/II
VNITŘNÍ KRESBA
ROZHRANÍ KATASTRÁLNÍHO ÚZEMÍ
DOČASNÝ ZÁBOR

Lída



POVODÍ VLTAVY

Povodí Vltavy, státní podnik
závod Horní Vltava
Litvínovická 5
370 01 České Budějovice

TEL: 387 683 103
FAX: 387 203 620

BANKOVNÍ SPOJENÍ:
UniCredit Bank
Czech Republic and Slovakia, a.s.
č.ú.: 3000311064/2700

Pontex spol. s r.o.
Bezová 1658
147 14 Praha 4

PONTEX s.r.o.

Bezová 1658
147 14 PRAHA 4

Došlo: 26. 06. 2020

Č.j.: 3491 / 1658

Přílohy:

K vyřízení: JŠa / Mku

Rozdělil:

VÁŠ DOPIS ZNAČKY/ ZE DNE
PX1844/2020/15. 4. 2020

NAŠE ZNAČKA
37188/2020-142

VYŘIZUJE/ LINKA
M. Nedvědová
A. Vavruška

DATUM
24. 6. 2020

K.ú. Dlouhá Ves u Sušice, Nuzerov, okres Klatovy, kraj Plzeňský, č.h.p. 1-08-01-0540-0-00; VÚ: HVL 1170;

„II/145, přestavba mostů 145-006, 007, 008, Dlouhá Ves“ – I. stanovisko správce povodí, a II. vyjádření účastníka vodoprávního řízení

Dne 7. 5. 2020 jsme obdrželi žádost o stanovisko správce povodí k projektové dokumentaci k územnímu řízení „II/145, přestavba mostů 145-006, 007, 008, Dlouhá Ves“ (projektant: Pontex spol. s r.o., Bezová 1658, 147 14 Praha 4, č.zak. 16 035 01, v 02/2020).

Projektová dokumentace řeší přestavbu mostů 145-006, 007, 008 na silnici II/145 u obce Dlouhá Ves u Sušice. Jedná se o novostavbu mostu. Součástí stavby je též demolice 3 stávajících mostů, jejichž funkci převezme nový most. Nový most bude tvořit předpjatý spojitý deskový trám. Délka přemostění je 86,64 m, celková šířka 12,3 m, most bude tvořen 4 poli. Nový most je dimenzován nad Q100 s rezervou více než 1 m. Odvodnění mostu je pomocí obruškových odvodňovačů vyústěných přímo do vodního toku. Součástí nového mostu bude i vybudování nové tížné opěrné zdi o délce 102 m. Koryto pod mostem zpevněno vyskládanými kameny na sucho do výztužného dřevěného roštu. Demolice stávajících mostů bude dle jednání se zástupci investora a projektanta provedena na co nejnížší možnou úroveň i s odstraněním kamenného prahu, který je součástí stavby mostu.

Výše uvedená stavba kříží významný vodní tok Otava v ř.km 99,688 (původní most) a v ř.km cca 99,830 a nachází se ve stanoveném záplavovém území, v aktivní zóně Q₁₀₀ (KÚ Plzeňského kraje, OŽP Plzeň, č.j: ŽP/13386/13 ze dne 16.6.2014). Přestavba mostů se dotýká pozemků p.č. 509/9 v k.ú. Nuzerov a p.č. 797/1 v k.ú. Dlouhá Ves u Sušice, které jsou ve vlastnictví České republiky s právem hospodařit pro Povodí Vltavy, státní podnik.

Uvedený záměr se nachází v útvaru povrchových vod HVL 1170 Otava od toku Vydra po tok Volšovka. Vzhledem k rozsahu stavby lze předpokládat, že záměr nebude mít vliv na stav útvaru povrchových ani podzemních vod.

I. Na základě ustanovení § 54 odst. 4 zákona č. 254/2001 Sb., o vodách a o změně některých zákonů (vodní zákon), ve znění pozdějších předpisů, vyhlášky Ministerstva zemědělství č. 183/2018 Sb., o náležitostech rozhodnutí a dalších opatření vodoprávního úřadu a o dokladech předkládaných vodoprávnímu úřadu, vydává organizace Povodí Vltavy, státní podnik, jako příslušný správce povodí v dílčím povodí Horní Vltavy k předložené projektové dokumentaci následující

st a n o v i s k o :

Z hlediska zájmů daných platným Národním plánem povodí Labe, Plánem dílčího povodí Horní Vltavy (ustanovení § 24 až § 26 vodního zákona) je **uvedený záměr možný**, neboť lze předpokládat, že realizaci



záměru nedojde ke zhoršení stavu vodního útvaru a nebude mít za následek nedosažení jeho dobrého stavu. Toto hodnocení vychází z posouzení souladu daného záměru s výše uvedenými platnými dokumenty. Z hlediska dalších zájmů daných vodním zákonem máme k uvedenému záměru následující připomínku:

1. Pro provádění stavby bude zhotoven povodňový a havarijný plán, který bude předložen Povodí Vltavy, státní podnik k odsouhlasení.

Záměr podléhá vydání souhlasu vodoprávního úřadu dle § 17 vodního zákona.

Toto stanovisko správce povodí platí dva roky ode dne jeho vydání.

II. Jako správce významného vodního toku Otava a jako organizace s právem hospodařit k dotčeným pozemkům ve vlastnictví státu p.č. 509/9 v k.ú. Nuzerov a p.č. 797/1 v k.ú. Dlouhá Ves u Sušice vydává Povodí Vltavy, státní podnik, k předložené projektové dokumentaci jako účastník předmětného vodoprávního řízení následující

v y j á d ř e n í :

Souhlasíme s uvedeným záměrem „II/145, přestavba mostů 145-006, 007, 008, Dlouhá Ves“ za předpokladu splnění podmínky v oddíle I. a následujících podmínek:

1. Stavbou dotčené pozemky ve správě Povodí Vltavy, státní podnik požadujeme po ukončení stavby uvést do původního stavu.
 2. Veškerý materiál vzniklý při demolici bude odvezen mimo vodní tok.
 3. Zahájení a ukončení prací požadujeme oznámit min. 3 dny předem na Povodí Vltavy, státní podnik – provozní středisko Otava ve Strakoniciích – A. Vavruška - tel. 383 321 817, 606 680 858, e-mail: ales.vavruska@pvl.cz.
 4. Provoznímu středisku Otava ve Strakoniciích bude pro potřeby správce toku předáno zaměření skutečného provedení stavby mostu a opěrné zdi (situace s okolím 50m) v digitální formě (výkres v některém z formátů DWG, DGN nebo DXF), seznam zaměřených bodů s uvedením jejich souřadnic X, Y, Z ve formátu TXT s oddělovači a dále pak výkresy - situace v měřítku 1:500 a detailní situační a výškové uspořádání v měřítku 1:100 s kótami v nadmořských výškách Bpv. v tištěné podobě a digitálně ve formátu PDF.
 5. Požadujeme před zahájením řízení o povolení stavby majetkoprávní vypořádání.
- Další stupeň projektové dokumentace požadujeme předložit k vyjádření.

Povodí Vltavy, státní podnik z důvodu umístění stavby v záplavovém území neodpovídá za případné škody vzniklé průchodem velkých vod a za škody vzniklé v důsledku neplnění povinností dle § 52 vodního zákona.

Příloha: PD vracíme.

CO: PS 1, PS 8, spis



Povodí Vltavy,

státní podnik 26

závod Horní Vltava

Litvinovická 5, 370 01 České Budějovice

Ing. Vladimír Rohlík
vedoucí střediska PPV

Povodí Vltavy, státní podnik
závod Horní Vltava
Litvínovická 5
370 01 České Budějovice

TEL.: 387 683 103
FAX: 387 203 620

BANKOVNÍ SPOJENÍ:
UniCredit Bank
Czech Republic and Slovakia, a.s.
č.ú.: 3000311064/2700

Pontex spol. s r.o.
Bezová 1658
147 14 Praha 4

VÁŠ DOPIS ZNAČKY/ ZE DNE
-/14. 7. 2023

NAŠE ZNAČKA
PVL-58668/2023/140

VYŘIZUJE/ LINKA
M. Nedvědová
V. Vavruška

DATUM
31. 8. 2023

K.ú. Dlouhá Ves u Sušice, Nuzerov, okres Klatovy, kraj Plzeňský, č.h.p. 1-08-01-0540-0-00; VÚ: HVL 1170;

„II/145, přestavba mostů 145-006, 007, 008, Dlouhá Ves“ – vyjádření správce povodí a správce vodního toku

Dne 17. 7. 2023 jsme obdrželi žádost o vyjádření správce povodí k projektové dokumentaci ke stavebnímu řízení „II/145, přestavba mostů 145-006, 007, 008, Dlouhá Ves“ (projektant: Pontex spol. s r.o., Bezová 1658, 147 14 Praha 4, č.zak. 16 035 02, v 04/2023).

Projektová dokumentace řeší přestavbu mostů 145-006, 007, 008 na silnici II/145 u obce Dlouhá Ves u Sušice. Jedná se o novostavbu mostu. Součástí stavby je též demolice 3 stávajících mostů, jejichž funkci převezme nový most. Nový most je navržen jako ŽB předpjatá deska o 4 polích. Předložená projektová dokumentace zpřesňuje délku přemostění – nové 85,986 m a délku nové opěrné zdi – nově 95 m.

Výše uvedená stavba kříží významný vodní tok Otava v ř.km 99,688 (původní most) a v ř.km cca 99,830 a nachází se ve stanoveném záplavovém území, v aktivní zóně Q₁₀₀ (KÚ Plzeňského kraje, OŽP Plzeň, čj: ŽP/13386/13 ze dne 16.6.2014). Přestavba mostů se dotýká pozemků p.č. 509/9 v k.ú. Nuzerov a p.č. 797/4 v k.ú. Dlouhá Ves u Sušice, které jsou ve vlastnictví České republiky s právem hospodařit pro Povodí Vltavy, státní podnik.

K projektové dokumentaci k územnímu řízení výše uvedené stavby bylo již vydáno stanovisko správce povodí č.j. 37188/2020-142 ze dne 24. 6. 2020 a vyjádření č.j. 38360/2020-142 ze dne 9. 6. 2020 z hlediska zájmů daných plány povodí i z hlediska zájmů daných zákonem č. 254/2001 Sb., o vodách a o změně některých zákonů (vodní zákon), ve znění pozdějších předpisů, a vyjádření účastníka řízení jako správce významného vodního toku Otava.

Po vyhodnocení předložené projektové dokumentace s výše uvedeným záměrem souhlasíme. Podmínky z již vydaného stanoviska č.j. 37188/2020-142 ze dne 24. 6. 2020 a vyjádření č.j. 38360/2020-142 ze dne 9. 6. 2020 zůstávají i nadále v platnosti.



Dále máme následující podmínku:

1. Projektová dokumentace bude řešit též opevnění koryta pod mostním objektem a následnou demolici původních mostních objektů přes Otavu.

- Další stupeň projektové dokumentace požadujeme předložit k vyjádření.

CO: PS 1, PS 8, spis

Ing. Vladimír Rohlík
vedoucí střediska PPV



Smlouva o smlouvě budoucí o zřízení služebnosti

č. smlouvy Budoucího povinného: PVL-2378/2023/SML//402826

č. smlouvy Budoucího oprávněného: 8500008677

„II/145, přestavba mostů 145-006, 007, 008, Dlouhá Ves“

Smluvní strany:

Povodí Vltavy, státní podnik

sídlo: Holečkova 3178/8, Smíchov, 150 00 Praha 5

zápis v obchodním rejstříku: Městský soud v Praze, oddíl A, vložka 43594

IČO: 70889953, DIČ: CZ70889953

statutární orgán: RNDr. Petr Kubala, generální ředitel

oprávněn k podpisu Smlouvy a k jednání o věcech smluvních: Ing. Jiří Baloun, ředitel závodu Horní Vltava

bankovní spojení: UniCredit Bank Czech Republic and Slovakia, a.s., číslo účtu: 3000311064/2700

kontaktní osoba:

- ve věcech smluvních: Ing. M. Zajícová, tel.: +420 387683184, email: marketa.zajicova@pvl.cz
- ve věcech technických: A. Vavruska, tel.: +420 383321817, e-mail: ales.vavruska@pvl.cz

(dále jen „**Budoucí povinný**“)

a

Správa a údržba silnic Plzeňského kraje, příspěvková organizace

zápis v obchodním rejstříku: Krajský soud v Plzni, oddíl Pr, vložka 737

sídlo: Koterovská 462/162, Koterov, 326 00 Plzeň

statutární orgán: Ing. Miroslav Doležal, generální ředitel

IČ: 720 53 119, DIČ: CZ72053119

e-mail: posta@suspk.eu, datová schránka: qbep485, telefon: +420 377 172 101

zastoupená: Mgr. Martinem Vitem, MPA, na základě Pověření č.j. 20971/22/SÚSPK-P ze dne 26.9.2022

kontaktní osoba: Ing. Romana Rubášová, tel. +420 778 488 375, e-mail: romana.rubasova@suspk.eu

(dále jen „**Budoucí oprávněný**“ nebo „**SÚSPK**“)

(Budoucí povinný a Budoucí oprávněný společně dále jen „**Smluvní strany**“, samostatně též „**Smluvní strana**“)

uzavírají níže uvedeného dne, měsíce a roku

v souladu s ustanovením § 1746 odst. 2 ve spojení s § 1257 a násl. a s § 1785 a násl. zákona č. 89/2012 Sb., občanský zákoník, ve znění pozdějších předpisů (dále jen „**občanský zákoník**“), tuto smlouvu o smlouvě budoucí o zřízení služebnosti (dále jen „**Smlouva**“)

Preambule

1. SÚSPK je příspěvkovou organizací zřízenou Plzeňským krajem, IČO: 70890366 se sídlem: Škroupova 1760/18, 301 00 Plzeň (dále jen „**Plzeňský kraj**“).

2. SÚSPK je na základě zřizovací listiny a vnitřních předpisů Plzeňského kraje oprávněna smluvně nabývat služebnosti, a to jak ve prospěch majetku Plzeňského kraje, který byl SÚSPK předán k hospodaření (tzn. in rem), tak ve prospěch Plzeňského kraje (tzn. in personam).
3. SÚSPK pro zajištění výkonu svých oprávnění, resp. oprávnění Plzeňského kraje, vyplývajících z ust. zákona č. 13/1997 Sb., o pozemních komunikacích, ve znění pozdějších předpisů (dále jen „**zákon č. 13/1997 Sb.**“), uzavírá s Budoucím povinným tuto Smlouvu, za podmínek níže uvedených.

I.

Úvodní ustanovení

1. Smluvní strany prohlašují, že údaje ve Smlouvě uvedené jsou v souladu se skutečností v době uzavření Smlouvy. Smluvní strany se zavazují, že případné změny dotčených údajů oznámí bez prodlení druhé Smluvní straně.
2. Budoucí povinný má na základě zákona č. 77/1997 Sb., o státním podniku, ve znění pozdějších předpisů, právo hospodařit s majetkem České republiky, zapsaným u katastrálních úřadů na příslušných listech vlastnictví, mimo jiné s pozemky, zapsanými ve veřejném seznamu - katastru nemovitostí (dále jen „**katastr nemovitostí**“) u Katastrálního úřadu pro Plzeňský kraj, Katastrální pracoviště Klatovy (dále jen „**Příslušný katastrální úřad**“), a to:
 - a. s **pozemkem parc. č. 506/9**, druh pozemku vodní plocha, zapsaným na listu vlastnictví 853 pro katastrální území **Nuzerov**, obec Sušice (dále jen „**Pozemek v k.ú. Nuzerov**“),
 - b. s **pozemkem parc. č. 797/4**, druh pozemku vodní plocha, zapsaným na listu vlastnictví 556 pro katastrální území **Dlouhá Ves u Sušice**, obec Dlouhá Ves (dále jen „**Pozemek v k.ú. Dlouhá Ves u Sušice**“),
3. Pozemek v k.ú. Nuzerov a Pozemek v k.ú. Dlouhá Ves u Sušice v textu Smlouvy společně dále jen „**Pozemky**“.
4. Pozemky jsou korytem významného vodního toku **Otava** IDVT 10100013, který je dle zákona č. 254/2001 Sb., o vodách a o změně některých zákonů (vodní zákon), ve znění pozdějších předpisů (dále jen „**vodní zákon**“), a vyhlášky č. 178/2012 Sb., kterou se stanoví seznam významných vodních toků a způsob provádění činností souvisejících se správou vodních toků, ve správě Budoucího povinného.
5. Plzeňský kraj je v souladu s ust. § 9 odst. 1 zákona č. 13/1997 Sb. vlastníkem silnice II. třídy č. II/145, resp. té její části nacházející se na jeho území, mezi obcemi Dlouhá Ves a Nové Městečko se všemi součástmi a technickým vybavením (dále jen „**Silnice**“).
6. SÚSPK prohlašuje, že je jí na základě zřizovací listiny Plzeňským krajem svěřen výkon vlastnických práv k Silnici, včetně věcných práv, jež se k ní vztahují.
7. Budoucí oprávněný je stavebníkem a budoucím vlastníkem a provozovatelem stavby „**II/145, přestavba mostů 145-006, 007, 008, Dlouhá Ves**“ v katastrálním území Nuzerov a Dlouhá Ves u Sušice (dále jen „**Stavba**“).
8. V rámci realizace Stavby má Budoucí oprávněný záměr provést na částech Pozemků celkovou rekonstrukci tří na sebe navazujících stávajících mostů ev. č. 145-006, 007 a 008, spočívající v odstranění stávajících mostních konstrukcí a v jejich nahrazení jedním novým železobetonovým mostem o čtyřech polích s tím, že koryto Otavy pod mostní konstrukcí bude současně nově opevněno (dále jen „**Most a jeho technické vybavení**“), a to dle podmínek stanovených v projektové dokumentaci, územním rozhodnutí, územním souhlasu, či stavebním povolení. Budoucí oprávněný se zavazuje dodržet podmínky stanovené Budoucím povinným ve stanovisku čj. PVL-58668/2023/140 ze dne 31. 8. 2023 a případně ve všech jeho dalších navazujících stanoviscích nebo rozhodnutích orgánů státní správy (dále jen „**Stanoviska**“).

9. Budoucí povinný souhlasí s přístupem Budoucího oprávněného, resp. jeho vybraného dodavatele na Pozemky po dobu výstavby (rekonstrukce) Mostu a jeho technického vybavení a souhlasí s realizací Stavby na částech Pozemků, budou-li splněny podmínky Budoucího povinného obsažené ve Stanoviscích a v této Smlouvě. Tento souhlas považují obě Smluvní strany za souhlas vlastníka Pozemků ve smyslu ustanovení § 184a zákona č. 183/2006 Sb., o územním plánování a stavebním řádu, ve znění k 31.12.2023 (dále jen „**starý stavební zákon**“), popř. ve smyslu ustanovení § 187 odst. 2 zákona č. 283/2021 Sb., stavební zákon, v platném znění (dále jen „**nový stavební zákon**“).

II.

Předmět Smlouvy

1. Předmětem této Smlouvy je oboustranný závazek Smluvních stran uzavřít smlouvu o zřízení služebnosti ohledně strpění umístění, provozování a běžné údržby Mostu a jeho technického vybavení na částech Pozemků a zřizovaných v rámci Stavby nejpozději do 12 měsíců od zahájení užívání Stavby či její části schopné samostatného užívání, pokud takovou částí schopnou samostatného užívání budou v rozsahu Stanovisek dotčeny Pozemky, a to na základě písemné výzvy Budoucího oprávněného doručené Budoucímu povinnému dle odst. 2. tohoto článku Smlouvy.
2. Budoucí oprávněný se zavazuje písemně vyzvat Budoucího povinného k uzavření smlouvy o zřízení služebnosti nejpozději do 6 měsíců od zahájení užívání Stavby nebo její části. Písemná výzva Budoucího oprávněného Budoucímu povinnému musí obsahovat geometrické plány, včetně výkazů výměr, dle čl. III. této Smlouvy a dále oznámení Budoucího oprávněného o tom, kdy zahájil užívání Stavby, doložené v případech vyžadovaných starým stavebním zákonem, popř. novým stavebním zákonem, kolaudačním souhlasem či protokolem o kontrolní prohlídce Stavby.
3. Budoucí povinný souhlasí s přístupem Budoucího oprávněného na Pozemky po dobu výstavby Mostu a jeho technického vybavení a s realizací Mostu a jeho technického vybavení, a to v rozsahu a za podmínek uvedených ve Stanoviscích, v této Smlouvě a v nájemní smlouvě po dobu výstavby, bude-li mezi Smluvními stranami uzavřena.
4. Budoucí povinný si vyhrazuje právo smlouvu o zřízení služebnosti neuzavřít, nesplní-li Budoucí oprávněný podmínky sjednané v odst. 2. tohoto článku Smlouvy a v čl. V. této Smlouvy.

III.

Obsah smlouvy o zřízení služebnosti

1. Obsahem smlouvy o zřízení služebnosti bude závazek Budoucího povinného strpět umístění, provozování a běžnou údržbu Mostu a jeho technického vybavení na Pozemku v k.ú. Nuzerov v rozsahu specifikovaném v geometrickém plánu pro vyznačení služebnosti v k.ú. Nuzerov a na Pozemku v k.ú. Dlouhá Ves u Sušice v rozsahu specifikovaném v geometrickém plánu pro vyznačení služebnosti v k.ú. Dlouhá Ves u Sušice, a dále strpět přístup k Mostu a jeho technickému vybavení za účelem užívání, údržby, oprav a za účelem plnění všech dalších povinností, které s provozováním Mostu a jeho technického vybavení souvisejí, to vše ve prospěch Budoucího oprávněného. Geometrický plán pro vyznačení služebnosti v k.ú. Nuzerov, včetně výkazu výměr, a geometrický plán pro vyznačení služebnosti v k.ú. Dlouhá Ves u Sušice, včetně výkazu výměr, budou zpracovány na náklady Budoucího oprávněného v rozsahu půdorysné plochy zastavěné Mostem a jeho technickým vybavením rozšířené o manipulační prostor v rozsahu pruhu o šířce maximálně 2 m po obvodu této půdorysné plochy dle, ke Smlouvě přiložené situace, a v souladu s odsouhlasenou projektovou dokumentací a budou potvrzeny Příslušným katastrálním úřadem. Předpokládaný rozsah dotčení Pozemku v k.ú. Nuzerov činí 887 m² a Pozemku v k.ú. Dlouhá Ves u Sušice činí 459 m².
2. Uvedené geometrické plány včetně výkazů výměr, budou nedílnou součástí smlouvy o zřízení služebnosti.

3. Ve smlouvě o zřízení služebnosti budou stanoveny povinnosti Budoucího oprávněného, a to zejména, nikoliv však výlučně:
- a) dodržovat ustanovení vodního zákona, a to po celou dobu trvání služebnosti;
 - b) ohlašovat jakékoliv zemní práce, při kterých dojde k zásahu do Pozemků a práce, které mohou ovlivnit vodní poměry a po skončení těchto prací uvést bez zbytečného odkladu Pozemky na vlastní náklady do předchozího stavu;
 - c) Most a jeho technické vybavení po skončení jeho životnosti na vlastní náklady bez zbytečného odkladu odstranit a Pozemky uvést na vlastní náklady do stavu vyžadovaného Budoucím povinným dle jeho oprávněných požadavků v souladu s ustanovením vodního zákona. O skončení životnosti Mostu a jeho technického vybavení bezprostředně informovat Budoucího povinného a poskytnout mu potřebnou součinnost pro výmaz zřízení služebnosti z katastru nemovitostí. Za neplnění povinností uvedených v tomto odstavci, tj. čl. III. odst. 3 písm. c) Smlouvy, bude ve smlouvě o zřízení služebnosti sjednána smluvní pokuta pro Budoucího oprávněného ve výši jedné poloviny minimální měsíční mzdy stanovené právními předpisy pro kalendářní rok, v němž k nesplnění povinnosti došlo, a to za každý měsíc prodlení se splněním závazku pro případ, že tak Budoucí oprávněný neučiní ani do 30 kalendářních dnů od doručení písemné výzvy Budoucího povinného, případná smluvní pokuta bude splatná do 14 kalendářních dnů od vystavení vyúčtování Budoucím povinným Budoucím oprávněnému.
4. Budoucí oprávněný práva odpovídající této služebnosti ve smlouvě o jejím zřízení přijme a zaváže se k úhradě příp. škod způsobených jím Budoucím povinnému při provozu, údržbě a při event. opravách nebo poruchách Mostu a jeho technického vybavení.
5. Za nesplnění povinností Budoucího oprávněného uvedené shora pod písm. b) v odst. 3. tohoto článku Smlouvy bude ve smlouvě o zřízení služebnosti sjednána smluvní pokuta pro Budoucího oprávněného ve výši jednonásobku minimální měsíční mzdy stanovené právními předpisy pro kalendářní rok, v němž k nesplnění povinnosti došlo, splatná do 14 kalendářních dnů od vystavení vyúčtování Budoucím povinným.

IV.

Úplata za zřízení služebnosti

1. Služebnost bude zřízena na dobu životnosti Mostu a jeho technické vybavení, tj. na dobu, po kterou bude Most a jeho technické vybavení schopen plnit svoji funkci jako celek, v rozsahu vymezeném geometrickými plány a za podmínek dále specifikovaných ve smlouvě o zřízení služebnosti.
2. Jednorázová úplata za zřízení služebnosti bude sjednána dohodou Smluvních stran v návaznosti na znalecký posudek č. 3431/4/2024 ze dne 12. 1. 2024, vypracovaný znalcem Jiřím Zahradníkem, Bechyňská 570, 375 01 Týn nad Vltavou (dále jen „**Znalecký posudek**“) a bude rovna násobku celkového skutečného rozsahu služebnosti na Pozemcích v m² a jednotkové ceny služebnosti ve výši 48 Kč/m² (slovy: čtyřicet osm korun českých za jeden metr čtvereční) bez DPH (dále jen „**úplata**“).
3. Smluvní strany se dohodly, že cena služebnosti bude navyšována o průměrnou roční míru inflace vyhlášenou Českým statistickým úřadem, a to počínaje průměrnou roční mírou inflace za rok následující po roce, v němž byla tato Smlouva uzavřena.
4. Smluvní strany se dohodly, že minimální úplata za zřízení služebnosti bude s ohledem na související administrativní náklady činit částku ve výši 8 000 Kč bez DPH.
5. K úplatě bude účtována DPH dle platných právních předpisů. Fakturu na zaplacení úplaty vystaví Budoucí povinný do 15 kalendářních dnů ode dne uskutečnění zdanitelného plnění. Splatnost faktury se sjednává ve lhůtě do 21 kalendářních dnů od jejího vystavení Budoucím povinným. Dnem

uskutečnění zdanitelného plnění bude ve smlouvě o zřízení služebnosti sjednán den převzetí návrhu na vklad služebnosti do katastru nemovitostí Příslušným katastrálním úřadem.

6. Pro případ prodlení se zaplacením úplaty Smluvní strany ve smlouvě o zřízení služebnosti sjednají jednorázovou smluvní pokutu pro Budoucího oprávněného ve výši 0,2 % z dlužné částky za každý den prodlení do doby jejího zaplacení.
7. Smluvní strany se dále dohodly, že Budoucí oprávněný zaplatí Budoucímu povinnému cenu Znaleckého posudku ve výši 4 500 Kč (slovy: čtyři tisíce pět set korun českých) bez DPH (dále jen „Cena ZP“). K Ceně ZP bude účtována DPH dle platných právních předpisů. Fakturu na zaplacení Ceny ZP vystaví Budoucí povinný do 15 kalendářních dnů ode dne uskutečnění zdanitelného plnění. Splatnost Faktury se sjednává ve lhůtě do 21 kalendářních dnů od jejího vystavení Budoucím povinným. Dnem uskutečnění zdanitelného plnění je den nabytí účinnosti této Smlouvy.
8. Návrh na vklad práva odpovídajícího zřizované služebnosti do katastru nemovitostí podá Budoucí oprávněný na vlastní náklad. Budoucí oprávněný bude povinen předložit Budoucímu povinnému kopii návrhu na vklad práva služebnosti do katastru nemovitostí s vyznačením dne převzetí Příslušným katastrálním úřadem, a to ve lhůtě do 5 pracovních dnů (ode dne podání návrhu).

V.

Povinnosti Budoucího oprávněného

1. Budoucí oprávněný se zavazuje:
 - a) před započítím Stavby písemně požádat Budoucího povinného o protokolární předání Pozemků k realizaci výstavby (rekonstrukce) Mostu a jeho technického vybavení;
 - b) v maximální míře šetřit práva vlastníka Pozemků, a nepůjde-li o nebezpečí z prodlení, vstup na Pozemky předem ohlásit Budoucímu povinnému, a to správci vodního toku – provozní středisko Otava/Strakonice, tel. č. 383321817, e-mail: podatelna@pvl.cz;
 - c) akceptovat a realizovat připomínky Budoucího povinného obsažené v jeho Stanoviscích. Budoucí oprávněný podpisem této Smlouvy současně potvrzuje, že uvedená Stanoviska Budoucího povinného má k dispozici a s jejich obsahem se řádně seznámil;
 - d) v případě vynuceného kácení břehového porostu si vyžádat předchozí písemný souhlas Budoucího povinného a dále postupovat v souladu s platnou legislativou;
 - e) po skončení stavebních prací uvést Pozemky na vlastní náklady do předchozího stavu, s výjimkou úprav souvisejících s realizací Stavby, bezprostředně oznámit skončení stavebních prací na Pozemcích Budoucímu povinnému, protokolárně Pozemky Budoucímu povinnému předat a uhradit Budoucímu povinnému event. způsobené škody, postupovat při uvádění Pozemků do předchozího stavu v součinnosti s Budoucím povinným a respektovat jeho oprávněné pokyny a požadavky v souladu s ustanovením vodního zákona;
 - f) před předáním Pozemků podle předchozího písm. e) tohoto odstavce Smlouvy předložit Budoucímu povinnému geodetické zaměření skutečného provedení v systému S-JTSK a výškovém systému B.p.v., a to v digitální podobě (textový soubor bodů). Situace zaměřeného území bude zakreslena ve výkresu formátu DGN, DWG, nebo DXF.
2. Budoucí oprávněný je povinen uhradit Budoucímu povinnému smluvní pokutu ve výši 10 000 Kč za porušení povinností, k jejichž splnění se zavázal v čl. II. Smlouvy a smluvní pokutu ve výši 5 000 Kč za každý jednotlivý případ porušení povinností, k jejichž splnění se Budoucí oprávněný zavázal v tomto čl. V. Smlouvy, a to do 14 kalendářních dnů ode dne, kdy oznámení o smluvní pokutě od Budoucího povinného obdrží.

VI.

Osobní údaje zástupců Smluvních stran a kontaktních osob, závazek mlčenlivosti

1. Smluvní strany berou na vědomí, že v souvislosti s uzavřením a plněním Smlouvy dochází za účelem zajištění komunikace při plnění Smlouvy k vzájemnému předání osobních údajů zástupců a kontaktních osob Smluvních stran v rozsahu: jméno, příjmení, akademické tituly apod., telefonní číslo a e-mailová adresa.
2. Smluvní strany se zavazují informovat fyzické osoby, jejichž osobní údaje uvedly ve Smlouvě, případně v souvislosti s plněním Smlouvy poskytly druhé Smluvní straně o takovém způsobu zpracování jejich osobních údajů a současně o jejich právech, jež jako subjekt údajů v souvislosti se zpracováním svých osobních údajů mají, tj. zejm. podat kdykoli proti takovému zpracování námitku.
3. Smluvní strany se zavazují dodržovat mlčenlivost o osobních údajích, o kterých se dozví v souvislosti s plněním Smlouvy nebo s nimi v souvislosti s touto Smlouvou přijdou do styku. Smluvní strany jsou rovněž povinny zachovávat mlčenlivost o všech bezpečnostních opatřeních, jejichž zveřejnění by ohrozilo zabezpečení osobních údajů. Smluvní strany se současně zavazují zajistit, že budou v rámci smluvního vztahu založeného Smlouvou uplatňovat zásady stanovené v zákoně č. 110/2019 Sb., o zpracování osobních údajů a Nařízení Evropského Parlamentu a Radu (EU) 2016/679 ze dne 27. dubna 2016, o ochraně fyzických osob v souvislosti se zpracováním osobních údajů a o volném pohybu těchto údajů a o zrušení směrnice 95/46/ES (obecné nařízení o ochraně osobních údajů) (dále jen „Obecné nařízení“ nebo rovněž „GDPR“). Povinnost mlčenlivosti trvá i po ukončení platnosti a účinnosti Smlouvy.
4. Smluvní strany se zavazují zajistit, že jejich zaměstnanci a další osoby, které přijdou do styku s osobními údaji v souvislosti s plněním Smlouvy, budou zavázáni k mlčenlivosti ve stejném rozsahu, jakou jsou povinností mlčenlivosti zavázány Smluvní strany dle Smlouvy.
5. Za porušení závazku mlčenlivosti dle této Smlouvy se nepovažuje poskytnutí osobních údajů třetí straně, které je nezbytné pro plnění Smlouvy nebo plnění povinnosti stanovené právním předpisem nebo které bylo učiněno se souhlasem subjektu údajů.
6. Postupy a opatření uvedené v tomto článku Smlouvy se SÚSPK zavazuje dodržovat po celou dobu trvání skartační lhůty ve smyslu § 2 písm. s) zákona č. 499/2004 Sb., o archivnictví a spisové službě a o změně některých zákonů, ve znění pozdějších předpisů.

VII.

Závěrečná ujednání

1. Smluvní strany činí nesporným, že obsah smlouvy o zřízení služebnosti může být doplněn o údaje, které nejsou ke dni uzavření této Smlouvy známy, a proto nejsou specifikovány, a rozsah služebnosti bude specifikován podle geometrických plánů a výkazů výměr, které pořídí Budoucí oprávněný na vlastní náklady.
2. Smluvní strany se dohodly, že od této Smlouvy jsou Budoucí oprávněný i Budoucí povinný oprávněni odstoupit v případě, že Stavbou nedojde k předpokládanému dotčení Pozemků. Budoucí oprávněný se zavazuje, že tuto skutečnost písemně oznámí Budoucímu povinnému bez zbytečného odkladu.
3. Budoucí povinný je oprávněn uveřejnit obraz této Smlouvy a dalších dokumentů od této Smlouvy odvozených včetně metadat požadovaných k uveřejnění dle zákona č. 340/2015 Sb., o zvláštních podmínkách účinnosti některých smluv, uveřejňování těchto smluv a o registru smluv (zákon o registru smluv), ve znění pozdějších předpisů (dále jen „zákon o registru smluv“), v registru smluv. Budoucí oprávněný je s uveřejněním Smlouvy a metadat srozuměn. Uveřejnění Smlouvy a metadat v registru smluv zajistí Budoucí povinný. Pro účely uveřejnění Smlouvy v registru smluv Smluvní strany prohlašují, že žádné ustanovení Smlouvy nepovažují za obchodní tajemství.

4. Práva a povinnosti ze Smlouvy přecházejí bez dalšího na právní nástupce Smluvních stran. O eventuálním právním nástupnictví jsou Smluvní strany povinny neprodleně se vzájemně informovat. Stejně tak jsou Smluvní strany povinny informovat svého právního nástupce o Smlouvě.
5. Náležitosti smluvního vztahu ve Smlouvě výslovně neupravené se řídí příslušnými ustanoveními občanského zákoníku.
6. Smlouva může být měněna či doplňována pouze písemnými dodatky podepsanými zástupci Smluvních stran. Za písemnou formu nebude pro tento účel považována výměna e-mailových či jiných elektronických zpráv. Odpověď Smluvní strany podle § 1740 odst. 3 občanského zákoníku s dodatkem nebo odchylkou není přijetím návrhu na uzavření Smlouvy, a to, ani když podstatně nemění podmínky návrhu.
7. Tato Smlouva je vyhotovena ve čtyřech stejnopisech, z nichž Budoucí povinný a Budoucí oprávněný obdrží po dvou stejnopisech této Smlouvy. Nedílnou součástí této Smlouvy je zakres Mostu a jeho technického vybavení do mapy KN.
8. Tato Smlouva nabývá platnosti dnem jejího podpisu Smluvními stranami a účinnosti dnem jejího uveřejnění v registru smluv.
9. Smluvní strany prohlašují, že tato Smlouva byla uzavřena po vzájemném projednání dle jejich pravé a svobodné vůle, určitě, vážně a srozumitelně, nikoliv v tísní nebo za nápadně nevýhodných podmínek a takto ji podepisují.

Přílohy:

- č. 1 - Zakres Mostu a jeho technického vybavení do mapy KN
- č. 2 - Pověření Mgr. Martina Víta, MPA č.j. 20971/22/SÚSPK-P ze dne 26. 9. 2022
- č. 3 - Znalecký posudek - výtah

VB
V Plzni dne 15.3.2024

Budoucí povinný:

Povodí Vltavy,

státní podnik

Holečkova 3178/8

150 00 Praha 5 - Smíchov

34



Povodí Vltavy, státní podnik

Ing. Jiří Baloun

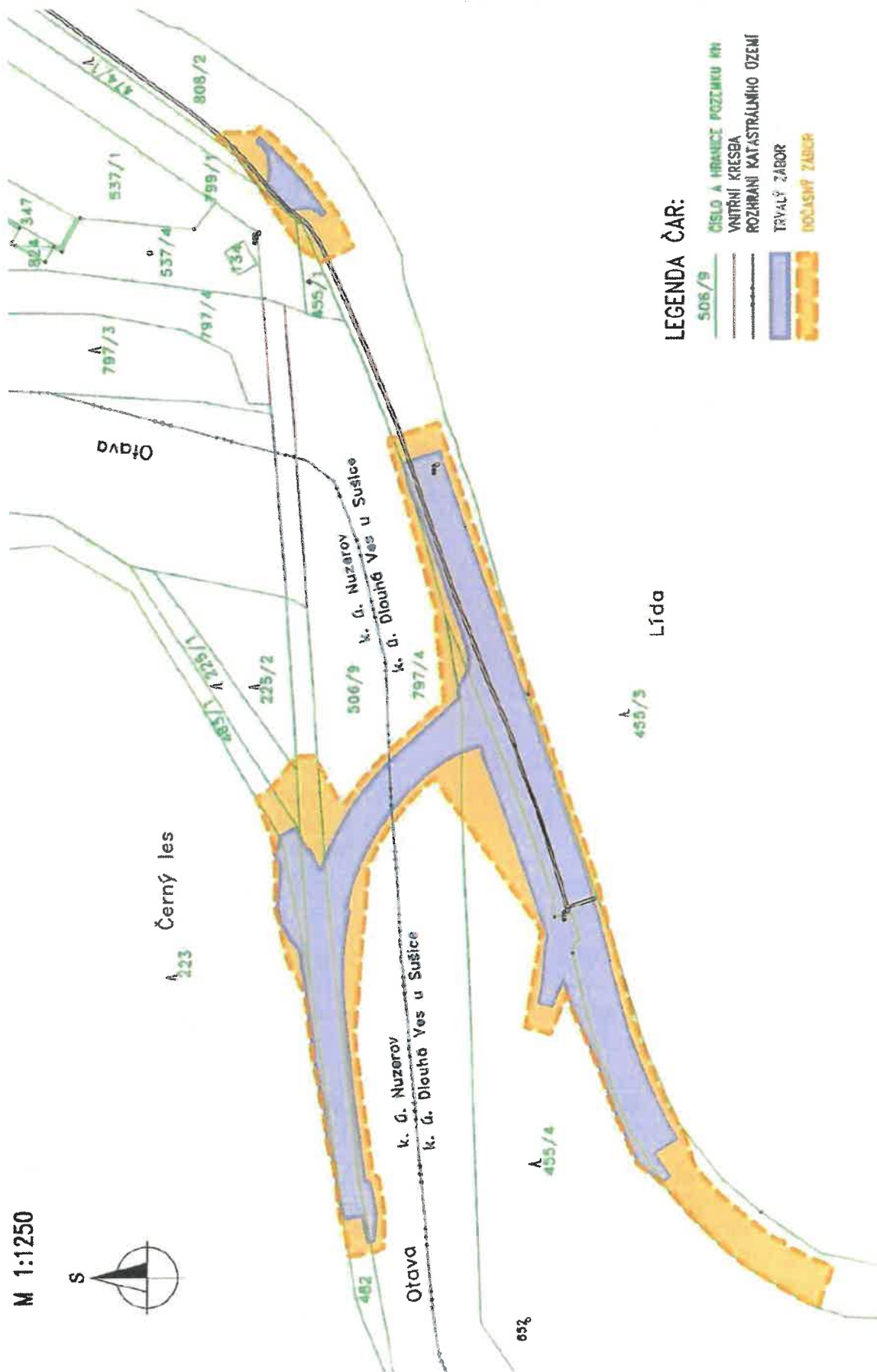
ředitel závodu Horní Vltava

V Plzni dne 5.3.2024

Budoucí oprávněný:

Správa a údržba silnic Plzeňského kraje,
příspěvková organizace
Mgr. Martin Vít, MPA
na základě pověření

Příloha č. 1



Příloha č. 2



č.j.: 20971/22/SÚSPK-P

POVĚŘENÍ

Správa a údržba silnic Plzeňského kraje, příspěvková organizace (dále jen „organizace“) zapsaná v obchodním rejstříku vedeném Krajským soudem v Plzni v oddíle Pr, vložka 737 se sídlem: Koterovská 462/162, 326 00 Plzeň – Koterov

IČ: 72053119

DIČ: CZ72053119

zastoupena: Ing. Miroslavem Doležalem, generálním ředitelem

tímto pověřuje pana Mgr. Martina Vítu, MPA,

nar. 13. 07. 1971,

trvale bytem: Sladkovského 1214/69, Plzeň 2 – Slovany

k tomu, aby ji zastupoval při právních jednáních, a to v rozsahu kompetencí generálního ředitele organizace, včetně podepisování smluv či dohod, a to:

1. Smlouva o smlouvě budoucí o zřízení věcného břemene (služebnosti nebo reálného břemene);
2. Smlouva o zřízení věcného břemene (služebnosti nebo reálného břemene);
3. Smlouva o právu k provedení stavby nebo opatření na pozemku vlastníka – PK investor;
4. Smlouva o zajištění přeložky plynárenského zařízení;
5. Smlouva o provedení překládky telekomunikačního zařízení;
6. Smlouva o smlouvě budoucí o zajištění přeložky distribučního zařízení určeného k dodávce elektrické energie;
7. Smlouva o zajištění přeložky distribučního zařízení určeného k dodávce elektrické energie;
8. Smlouva o zvláštním užívání silnic (v nichž je organizace v postavení správce komunikace, resp. vykonává vlastnické oprávnění Plzeňského kraje) třetími stranami dle ust. § 25 zákona č. 13/1997 Sb., o pozemních komunikacích;
9. Smlouva o omezení užívání nemovitosti (v nichž je organizace v postavení správce komunikace, resp. vykonává vlastnické oprávnění Plzeňského kraje), jejímž předmětem je stanovení podmínek při provádění stavebních prací v komunikaci anebo pozemku a uložení inženýrské sítě do silničního pozemku, na něm nebo na mostních objektech za účelem zvláštního užívání dle § 25 zákona č. 13/1997 Sb., o pozemních komunikacích;
10. Dohoda o technických podmínkách při zvláštním užívání komunikace (v nichž je organizace v postavení správce komunikace, resp. vykonává vlastnické oprávnění Plzeňského kraje).

Toto pověření nabývá účinnosti dnem podpisu.

V Plzni dne

26-09-2022

Správa a údržba silnic
Plzeňského kraje,
příspěvková organizace
Koterovská 462, 326 00 Plzeň
IČ: 72053119

Správa a údržba silnic Plzeňského kraje, příspěvková organizace

Ing. Miroslav Doležal

generální ředitel

V Plzni dne

Pověření přijímám:

Mgr. Martin Vít, MPA

Zapsaná v OR vedeném KS v Plzni
oddíl Pr, vložka č. 737
IČO: 72053119
DIČ: CZ72053119

Pracoviště:
Koterovská 152
326 00 Plzeň

Telef.: +420 377 172 101
E-mail: povet@suspk.eu

Příloha č. 3

Doporučená obvyklá cena věcného břemene:

Strpění mostu na p.p.č. 506/9 v k.ú. Nuzerov
Jednotková cena

42 700,- Kč
48,- Kč/m²

Strpění mostu na p.p.č. 797/4 v k.ú. Dlouhá Ves u Sušice
Jednotková cena

22 100,- Kč
48,- Kč/m²

S ohledem na skutečnost, že v době ocenění není známa přesná výměra částí pozemků, které budou zatíženy věcnými břemeny je vyčíslena i jednotková obvyklá cena.

5. ODŮVODNĚNÍ

5.1. Interpretace výsledků analýzy

Výpočet ceny věcného břemene určené ze simulovaného nájemného ze zjištěné ceny se použije jedná-li se o věcná břemena, kde roční užitek nelze určit podle ceny obvyklé užítu, jinými slovy z místně obvyklého nájemného, protože se tyto typy nemovitostí obvykle nepronajímají. Typickým příkladem je např. vedení technických zařízení přes pozemky jiného vlastníka. Do této kategorie spadá i popsané věcné břemeno strpění mostu přes vodní tok. Tento způsob výpočtu nelze použít u komerčně využitelných pozemků typu parkoviště, tržiště, apod. kde lze indikovat nájemné. Roční užitek se zde určí jako procento z ceny obvyklé nemovitosti.

6. ZÁVĚR

6.1. Citace zadané odborné otázky a odpověď

Ocenění je provedeno podle oceňovací vyhlášky platné ke dni ocenění, tj. podle § 39a vyhl. č. 434/2023 Sb., podle rozsahu a významu plnění věcného břemene.

6. 2. Podmínky správnosti závěru, případně skutečnosti snižující jeho přesnost

Celková výše obvyklé ceny věcného břemene je stanovena pro předpoklad, že zábor částí pozemků parc.č. 506/9 a 797/4 bude činit celkem 1346 m² (údaj poskytnutý zadavatelem posudku). Konečná výše celkové obvyklé ceny věcného břemene bude stanovena po podle skutečného rozsahu záboru částí uvedených pozemků.



SPRÁVA NÁRODNÍHO PARKU ŠUMAVA
Odbor ochrany kulturní krajiny a CHKO Šumava

Pontex, spol. s r. o.
IČO 40763439
Bezová 1658/1
147 00 Praha 4 – Braník
IDDS: nrpt3sn
Zastupující

Správa a údržba silnic Plzeňského kraje
Koterovská 162
326 00 Plzeň

váš dopis značky / ze dne
14. 7. 2023

naše značka
NPS 06838/2023

datum
16. 8. 2023

vyřizuje / linka
Kostohryzová / 371151011

Závazné stanovisko:

Správa Národního parku Šumava (dále jen „Správa“) jako věcně a místně příslušný orgán ochrany přírody podle § 75 odst. 1 písm. f) zákona ČNR č. 114/1992 Sb., o ochraně přírody a krajiny, ve znění pozdějších předpisů (dále jen „ZOPK“), vykonávající státní správu v ochraně přírody a krajiny podle § 75 odst. 3 ZOPK na území Národního parku Šumava a Chráněné krajinné oblasti Šumava podle § 78 odst. 2 a 3 ZOPK, tímto v řízení o vydání závazného stanoviska podle § 149 zákona č. 500/2004 Sb., správní řád, ve znění pozdějších předpisů,

vydává podle § 44 odst. 1) a § 12 odst. 2) ZOPK

na základě žádosti společnosti **Pontex, spol. s r. o., Bezová 1658/1, 147 00 Praha 4 – Braník,**
zastupující společnost **Správa a údržba silnic Plzeňského kraje, Koterovská 162, 326 00 Plzeň**

s o u h l a s

pro vydání stavebního povolení na stavbu „**II/145, přestavba mostů 145-006, 007, 008, Dlouhá Ves**“ na pozemku parc. č. **223, 225/1, 225/2, 482, 483/1, 506/9** katastrální území **Nuzerov** a na pozemku parc. č. **455/1, 455/2, 455/3, 455/4, 455/9, 455/10, 455/11, 455/12, 455/14, 474/1, 537/4, 797/1, 797/3, 799/1, 808/3, 808/40** k. ú. **Dlouhá Ves u Sušice** podle projektové dokumentace zpracované společností Pontex, spol. s r. o., hlavní projektant Ing. Daniel ŠINDLER, číslo autorizace 0012336, z 04/2023.

Souhlas se týká pouze části umístěné na území CHKO, ke které je Správa kompetentní se vyjadřovat.

V zájmu ochrany přírody a krajiny a zejména s ohledem na vydané **rozhodnutí ze dne 10. 12. 2021 čj. SZ NPS 12064/2021/4, NPS 12897/2021**, kterým byla udělena výjimka podle § 43 odst. 1 ZOPK ze zákazu nevratně poškozovat půdní povrch, měnit vodní režim a provádět terénní úpravy značného rozsahu ve II. zóně Chráněné krajinné oblasti Šumava (dále jen CHKO Šumava) uvedeného v ustanovení § 26 odst. 3 písm. a) ZOPK a výjimka podle § 56 odst. 1 a 2 ZOPK ze zákazu zasahovat do biotopu zvláště chráněných druhů živočichů a ze zákazu poškozovat, ničit nebo jinak rušit ve vývoji zvláště chráněné druhy rostlin z důvodu

stavby nového mostu a **rozhodnutí ze dne 2. 2. 2022 čj. SZ NPS 00291/2022/5, NPS 00702/2022**, kterým byla udělena výjimka podle § 43 odst. 1 ZOPK ze zákazu měnit vodní režim ve II zóně CHKO Šumava uvedeného v ustanovení § 26 odst. 3 písm. a) ZOPK a výjimku podle § 56 odst. 1 a 2 ZOPK ze zásahu zasahovat do biotopu zvláště chráněných druhů živočichů v souvislosti s dočasnou úpravou koryta vodního toku z důvodu demolice mostů, se ukládá splnění následujících podmínek:

- 1) Výjimka z důvodu výstavby nového mostu se vztahuje pouze na části pozemků p. č. 455/1, 455/2, 455/4, 455/9, 455/11, 455/12, 797/1, 799/1 v k. ú. Dlouhá Ves a p. č. 506/9 v k. ú. Nuzerov, jichž se stavba přímo dotýká (dle projektové dokumentace jde o prostor označený jako dočasný a trvalý zábor). Výjimka z důvodu demolice mostů se vztahuje pouze na části pozemků uvedených v žádosti p. č. 797/1 v k. ú. Dlouhá Ves a p. č. 506/9 v k. ú. Nuzerov, jichž se demolice stávajícího mostu ev. č. 145-007 přímo dotýká (dle přílohy č. 2 projektové dokumentace jde o prostor označený jako „dočasná úprava koryta“).
- 2) Zařízení staveniště (tj. manipulační prostor pro pohyb techniky, skladování materiálů, parkování vozidel, zázemí pro stavitele apod.) nesmí přesahovat na území CHKO Šumava prostor definovaný v předchozím bodě. Tato podmínka se vztahuje též na prostor vymezený v korytě toku, kde pohyb techniky mimo něj je nepřijatelný.
- 3) Stavba ve vodním toku bude realizována na etapy z důvodu zachování migrační propustnosti pro vodní organismy.
- 4) Den před započítím jakýchkoli stavebních a přípravných prací v korytě vodního toku budou odloveni a přeneseni do nedotčených úseků řeky jedinci vranky obecné a mihule potoční (popř. další druhy odlovených ryb), kteří by byli stavbou ohroženi. Odlov a transfer provede odborně způsobilá osoba, která disponuje výjimkou ze zákazu manipulovat se zvláště chráněnými druhy na území CHKO Šumava. Zpráva o odlovení a transferu bude Správě v tentýž den oznámena na e-mailovou adresu vera.rahova@npsumava.cz.
- 5) V průběhu celé stavby a demolice žadatel zajistí biologický dozor odborně způsobilé osoby na staveništi, která zajistí minimalizaci negativních vlivů na předměty ochrany CHKO Šumava.
- 6) Během stavby nesmí dojít k ovlivnění přírodního prostředí toxickými materiály (např. ropnými produkty, toxickými zbytky stavebních materiálů apod.).
- 7) Žadatel je povinen s tímto rozhodnutím prokazatelně seznámit všechny dodavatele a subdodavatele stavby.
- 8) Odstraňovaný materiál v rámci demolice mostů bude průběžně vyklizen z prostoru řečiště.
- 9) Pro nezbytnou úpravu (vyrovnání) dna vodního toku ve výše uvedeném prostoru při demolici mostů bude použit lomový kámen frakce od 150 mm výše (není přípustný vápencový materiál ani stavební suť), který bude po ukončení prací opět odvezen.
- 10) Po celou dobu demolice mostu zůstanou vždy zavodněná všechna ramena řeky na úrovni minimálního zůstatkového průtoku Q_{330} , je však možné krátkodobě a vždy pouze částečně odklonit hlavní proud tak, aby lehčí stavební suť z demolice nebyla unášena déle po proudu.
- 11) Platnost závazného stanoviska je podmíněna platností vydaných rozhodnutí.

Závazné stanovisko je vydáváno pro účely stavebního řízení vedeného u příslušného stavebního úřadu Městského úřadu Sušice podle zákona č. 183/2006 Sb., o územním plánování a stavebním řádu, ve znění pozdějších předpisů (stavební zákon) a jeho obsah je podle § 149 odst. 1 správního řádu závazný pro výrokovou část rozhodnutí nebo jiného opatření tohoto správního orgánu.

Odůvodnění:

Dne 14. 7. 2023 obdržela Správa Žádost společnosti Pontex, spol. s r. o., Bezová 1658/1, 147 00 Praha 4 - Braník zastupující Správu a údržbu silnic Plzeňského kraje, Koterovská 162, 326 00 Plzeň žádost o stanovisko pro územní rozhodnutí na akci „II/145, přestavba mostů 145-006, 007, 008, Dlouhá Ves“ na pozemku parc. č. 223, 225/1, 225/2, 482, 483/1,

506/9 katastrální území Nuzerov a na pozemku parc. č. 455/1, 455/2, 455/3, 455/4, 455/9, 455/10, 455/11, 455/12, 455/14, 474/1, 537/4, 797/1, 797/3, 799/1, 808/3, 808/40 k. ú. Dlouhá Ves u Sušice podle projektové dokumentace zpracované společností Pontex, spol. s r. o., hlavní projektant Ing. Daniel ŠINDLER, číslo autorizace 0012336, z 04/2023.

Předmětem projektu je úprava stávající komunikace II/145 včetně výstavby nového mostu přes řeku Otavu a křižovatky u obce Dlouhá Ves. Projektová dokumentace je zpracována v souladu s projektovou dokumentací pro územní řízení vypracovanou firmou PONTEX 01/2022 a splňuje požadavky stanovené v územním rozhodnutí vydaným Městským úřadem Sušice ze dne 29. 8. 2022 zn: 632/22/VYS/Bla, č. j. 632/22/roz. Stavbou je řešena úprava části stávající komunikace II/145 a II/169 v celkové délce 486,7 m a výstavba nové uhlové zdi a nového mostu přes řeku Otavu. V rámci stavby budou stávající komunikace upraveny tak, aby šířkově odpovídaly komunikaci S 7,5. V rámci úprav je řešena i nová křižovatka na pravém břehu řeky Otavy. Dále budou upraveny dva sjezdy, jeden na každé straně vodního toku. Stávající mosty a komunikace budou využity pro dopravu v době výstavby nového mostu. Po dokončení upraveného úseku komunikace budou původní mosty a přilehlý úsek komunikace zrušen. Nový most je navržen jako železobetonová předpjatá deska o čtyřech polích. Most se nachází ve směrovém oblouku s rozšířením na konci mostu v místě křižovatky. Spodní stavbu tvoří dvě masivní opěry a tři pilíře. Dřík pilířů je navržen jako válec s ohledem na obtékání vody. Spodní stavba je založená na mikro-pilotách. V rámci stavby budou stávající komunikace upraveny tak, aby šířkově odpovídaly komunikaci S 7,5. V rámci úprav je řešena i nová křižovatka na pravém břehu řeky Otavy. Dále budou upraveny dva sjezdy, jeden na každé straně vodního toku. Po dokončení upraveného úseku komunikace budou původní mosty a přilehlý úsek komunikace zrušen.

K dokumentaci k územnímu rozhodnutí již správa vydala závazné stanovisko pod zn.: NPS 01112/2022 ze dne 28. 2. 2022.

Stavba je umístěna ve II. zóně CHKO Šumava, na území Evropsky významné lokality Šumava.

Dnem doručení žádosti bylo zahájeno řízení o závazném stanovisku.

Správa po zhodnocení všech podkladů došla k závěru, že při splnění podmínek uvedených ve výrokové části závazného stanoviska není stavba v rozporu se zájmy ochrany přírody na území CHKO Šumava.

Správa posoudila vliv stavby na dotčené území CHKO s ohledem na hlediska a kritéria vyplývající ze ZOPK a z bližších ochranných podmínek CHKO:

- Stavba se nedostává do kolize se zájmem ochrany územního systému ekologické stability (ÚSES) krajiny, jehož ochrana je, podle § 4 odst. 1 ZOPK, povinností všech vlastníků. Území dotčené stavbou je součástí nadregionálního biocentra č. 50. Realizací stavby nedojde k poškození či zhoršení funkce tohoto biocentra a jeho celkový charakter zůstane zachován. K částečnému narušení dojde krátkodobě, pouze po dobu realizace stavby.

- Stavba není v kolizi s ochranou významného krajinného prvku (dále jen VKP) dle § 4 odst. 2 ZOPK. Správa vyhodnotila, že při splnění všech podmínek nedojde k závažnému zásahu do VKP (vodní tok, les). Stavba nepředpokládá poškození či ničení VKP ve smyslu § 4 odst. 2 ZOPK, jejím provedením nedojde k ohrožení nebo oslabení jejich stabilizační funkce, ani k narušení její obnovy. Ekologické funkce vodního toku budou po dobu stavby dočasně omezeny, nicméně zůstanou po ukončení stavby zachovány. Celkový charakter VKP zůstane zachován.

- Stavba není v rozporu s ochranou krajinného rázu. Krajinný ráz je formulován v § 12 ZOPK jako přírodní, kulturní a historická charakteristika určitého místa. Krajinný ráz na území CHKO Šumava je tímto ustanovením ZOPK a dále bližšími ochrannými podmínkami

uvedenými ve výnosu MK ČSR čj. 5954/75 o nové právní úpravě CHKO Šumava chráněn před činností snižující estetickou a přírodní hodnotu. Realizace stavby neovlivní identifikované znaky přírodní charakteristiky, dojde pouze k částečné likvidaci břehového porostu řeky Otavy a třech vzrostlých dubů letních z alejového doprovodu stávající silnice. Realizací nového mostu a demolicí starých mostů bude slabě ovlivněn obraz sídla, kdy bude odkryt nový pohled na okraj Dlouhé Vsi. Vzhledem k tomu, že byl na Ministerstvo kultury dán návrh na prohlášení starých hradlových mostů za kulturní památku a v současné době probíhá řízení, není v tuto dobu jednoznačné, zda staré hradlové mosty budou odstraněny. Stavba nového mostu nevytvoří novou hmotovou dominantu v místě krajinného rázu (objem nového mostu je srovnatelný s objemem stávajících mostů).

- Stavba se nedostává do rozporu s ustanovením § 25 odst. 2 ZOPK, které vyžaduje při hospodářském využívání území CHKO, aby se zlepšoval a udržoval jejich přírodní stav a byly zachovány a vytvářeny jejich optimální funkce. Z důvodu zajištění ochrany předmětů ochrany Správa z důvodů minimalizace vlivu stanovila podmínky ve výrokové části rozhodnutí. V roce 2021 bylo provedeno biologické posouzení dané lokality RNDr. Zdeňkou Křenovou, Ph.D. Podle tohoto posouzení – podle terénního průzkumu a studia dostupných údajů – bylo zjištěno, že předložený záměr nemá významně negativní vliv na zájmy chráněné ZOPK. Dodržení navržených opatření významně přispěje k eliminaci negativních záměrů na zvláště chráněné druhy rostlin a živočichů vyskytující se v dané lokalitě. Přítomnost biologického dozoru při realizaci stavby podpoří efektivní realizaci dalších zmírňujících opatření a postupů.

- Stavba není v rozporu se základními ochrannými podmínkami CHKO (§26 ZOPK). Ke stavbě bylo vydáno rozhodnutí ze dne 10. 12. 2021 čj. SZ NPS 12064/2021/4, NPS 12897/2021, kterým byla udělena výjimka podle § 43 odst. 1 ZOPK ze zákazu nevratně poškozovat půdní povrch, měnit vodní režim a provádět terénní úpravy značného rozsahu ve II. zóně Chráněné krajinné oblasti Šumava (dále jen CHKO Šumava) uvedeného v ustanovení § 26 odst. 3 písm. a) ZOPK a výjimka podle § 56 odst. 1 a 2 ZOPK ze zákazu zasahovat do biotopu zvláště chráněných druhů živočichů vranka obecná (*Cottus gobio*), mihule potoční (*Lampetra planeri*), bobr evropský (*Castor fiber*), vydra říční (*Lutra lutra*), ještěrka živorodá (*Zootoca vivipara*), užovka obojková (*Natrix natrix*), netopýr ušatý (*Plecotus auritus*), netopýr černý (*Barbastella barbastellus*), netopýr večerní (*Eptesicus serotinus*), čáp černý (*Ciconia nigra*), morčák velký (*Mergus merganser*), jestřáb lesní (*Accipiter gentilis*), ledňáček říční (*Alcedo atthis*), vlaštovka obecná (*Hirundo rustica*), ořešník kropenatý (*Nucifraga caryocatactes*), krkavec velký (*Corvus corax*), zdobenec (*Trichurus fasciatus*), čmelák (*Bombus* sp.) a číhalka pospolitá (*Atherix ibis*) a ze zákazu poškozovat, ničit nebo jinak rušit ve vývoji rostliny zvláště chráněných druhů kamzičník rakouský (*Doronicum austriacum*), lilie zlatohlavá (*Lilium martagon*) a měsíčnice vytrvalá (*Lunaria revidiva*). Dále bylo vydáno rozhodnutí ze dne 2. 2. 2022 čj. SZ NPS 00291/2022/5, NPS 00702/2022, kterým byla udělena výjimka podle § 43 odst. 1 ZOPK ze zákazu měnit vodní režim ve II zóně CHKO Šumava uvedeného v ustanovení § 26 odst. 3 písm. a) ZOPK a výjimku podle § 56 odst. 1 a 2 ZOPK ze zásahu zasahovat do biotopu zvláště chráněných živočichů vranka obecná (*Cottus gobio*) a mihule potoční (*Lampetra planeri*) v souvislosti s dočasnou úpravou koryta vodního toku (dočasné staveniště) jako cesty pro pohyb dopravní techniky během demolice původního mostu ev. č. 145-007 v rámci akce II/145, přestavba mostů 145-006, 007, 008 Dlouhá Ves.

- Souhlasné závazné stanovisko podle § 44 a § 12 ZOPK může orgán ochrany přírody v souladu s ustanovením § 45g ZOPK vydat pouze v případě, že bude vyloučeno závažné nebo nevratné poškození přírodních stanovišť a biotopů druhů, k jejichž ochraně je evropsky významná lokalita nebo ptačí oblast určena, ani nedojde k soustavnému nebo dlouhodobému vyrušování druhů, k jejichž ochraně jsou tato území určena, pokud by takové vyrušování mohlo být významné z hlediska účelu zákona. Správa ve svém odborném stanovisku ze dne 8. 11. 2021 pod zn. SZ NPS 11845/2021/2, NPS 11845/2021 na základě předloženého biologického posouzení zpracovaného RNDr. Zdeňkou Křenovou, Ph.D. ze

srpna 2021, vyloučila v souladu s ust. § 45i odst. 1 ZOPK významný vliv na EVL Šumava a PO Šumava.

Poučení:

Souhlas je závazným stanoviskem ve smyslu § 149 správního řádu.

Podle § 149 odst. 1 správního řádu není závazné stanovisko samostatné rozhodnutí ve správním řízení (a tak se nelze proti němu odvolat) a jeho obsah je závazný pro výrokovou část rozhodnutí správního orgánu.

Poněvadž nemá závazné stanovisko povahu samostatného správního rozhodnutí, nelze se proti němu odvolat, ale jeho obsah lze napadnout podle § 149 odst. 7 správního řádu v rámci odvolání podaného proti rozhodnutí správního orgánu, které bylo podmíněno příslušným závazným stanoviskem.

Podle § 149 odst. 8 správního řádu lze nezákonné závazné stanovisko zrušit nebo změnit v přezkumném řízení, k němuž je příslušný nadřízený správní orgán správního orgánu, který závazné stanovisko vydal.

Ing. Ivo Procházka
vedoucí pracoviště Sušice



OBEC DLOUHÁ VES

Dlouhá Ves 155
342 01 Sušice

Pontex, spol. s r.o.
Bezová 1658
14714 Praha 4
IČO:40763439

VÁŠ DOPIS ZNAČKY

NAŠE ZNAČKA
678/2023

VYŘIZUJE
Rovňan

V DLOUHÉ VSI
28. srpna 2023

Vyjádření k žádosti

Na základě Vaší žádosti o vyjádření k řízení o stavebním povolení na akci „II/145, přestavba mostů 145-006, 007, 008, Dlouhá Ves“ sděluji následující. Obec Dlouhá Ves souhlasí s výstavbou nového mostu dle doložené projektové dokumentace.

S pozdravem,



Dušan Rovňan
Starosta obce

LESY ČESKÉ REPUBLIKY, S.P., LS Železná Ruda
Šumavská 4, Železná Ruda 340 04, tel. +420956209111, ls209@lesycr.cz, ID DS: e8jcfns

PONTEX s.r.o.
Bezová 1658
14714 Praha 4

VÁŠ DOPIS ZN.	ČÍSLO JEDNACÍ	SPISOVÁ ZNAČKA	DATUM
	LCR209/001760/2023	LCR0041076/2023	20.10.2023
VYŘIZUJE	TELEFON	GSM	FAX
Ing. Hrdličková Eva	956 209 107		
			E-MAIL
			Eva.Hrdlickova@lesycr.cz

Věc: Vyjádření k akci „II/145, přestavba mostů 145-006, 007, 008 Dlouhá Ves“

Na základě Vaší žádosti sdělujeme, že souhlasíme s výše uvedenou akcí a to za splnění následujících podmínek:

- před započítím jakýchkoliv prací bude uzavřena Nájemní smlouva a v případě i Dohoda o vzdání se práva náhrady škody vzniklé na pozemku
- před zahájením bude provedeno předání pozemků
- investor nechá vypracovat znalecký posudek na náhradu předčasněho smýcení lesního porostu a úhradu za trvalé omezení plnění produkční funkce lesa
- pokud nebude dohodnuto jinak, smýcení lesního porostu bude provádět LS Železná Ruda
- veškerá dřevní hmota ze smýceného lesního porostu zůstává ve vlastnictví LČR, s.p., lesní správa Železná Ruda
- investor stavby požádá o dočasné (trvalé) vynětí částí pozemků dle situace záborů
- veškeré náklady s provedením stavby půjdou k tíži investora
- po realizaci stavby nebude omezen přístup k p.p.č. 483/1 v k.ú. Nuzerov
- před započítím stavebních prací bude informován revírník Ing. Zdeněk Jarolím (tel. 606 777 076, e-mail zdenek.jarolim@lesycr.cz) a revírník Petr Hranicka (tel. 725 257 581, e-mail petr.hranicka@lesycr.cz)
- po dokončení stavby dojde k jejímu zaměření a předání pozemků

S pozdravem

Příloha: koordinační situační výkres

Lesy České republiky, s.p., se sídlem Přemyslova 1106/19, Nový Hradec Králové, Hradec Králové, PSČ 500 08
Spisová značka AXII 540 vedená u rejstříkového soudu v Hradci Králové, IČ: 42196451, DIČ: CZ42196451
Lesy České republiky, s.p., jsou držitelem osvědčení o účasti v certifikaci lesů, loga PEFC (08-21-01/0001) a certifikátu C-o-C.

Státní podnik Lesy České republiky, s.p., zachovává nulovou toleranci k jakémukoli nelegálnímu jednání, dodržuje maximální transparentnost, legalitu, etiku a uplatňuje zásady Criminal Compliance Programu (www.lesycr.cz/ccp). V případech, kdy je jednání zaměstnance v rozporu s Criminal Compliance Programem, je možné takové jednání oznámit (www.lesycr.cz/ccp).

www.lesycr.cz

Ing. Petr Najman
lesní správce
Lesy České republiky, s.p.
Přemyslova 1106/19, Nový Hradec Králové
500 08 Hradec Králové
IČ: 42196451, DIČ: CZ42196451
Šumavská 4, 340 04 Železná Ruda

LESY ČESKÉ REPUBLIKY, S.P., LS Železná Ruda

Šumavská 4, Železná Ruda 340 04, tel. +420956209111, ls209@lesycr.cz, ID DS: e8jcsn

PONTEX s.r.o.
Bezová 1658
14714 Praha 4



VÁŠ DOPIS ZN.

ČÍSLO JEDNACÍ
LCR209/001761/2023

SPISOVÁ ZNAČKA
LCR0041076/2023

DATUM
19.10.2023

VYŘIZUJE
Ing. Hrdličková Eva

TELEFON
956 209 107

GSM


FAX

E-MAIL
Eva.Hrdlickova@lesycr.cz

Věc: Vyjádření k vynětí z PUPFL


Na základě žádosti k dočasnému odnětí pozemků z PUPFL v k.ú. Dlouhá Ves u Sušice a k.ú. Nicov vydáváme níže uvedené **vyjádření**:

OLH

- p.p.č. 223 v k.ú. Nuzerov
 - p.p.č. 483/1 v k.ú. Nuzerov
 - p.p.č. 225/1 v k.ú. Nuzerov
 - p.p.č. 225/2 v k.ú. Nuzerov
-
- 
- p.p.č. 455/4 v k.ú. Dlouhá Ves u Sušice
 - p.p.č. 455/3 v k.ú. Dlouhá Ves u Sušice
 - p.p.č. 455/1 v k.ú. Dlouhá Ves u Sušice

jedná se o pozemky lesní, které budou dotčeny stavebními úpravami spojenými s úpravou stávající komunikace II/145 a výstavbou mostu přes řeku Otavu. K dočasnému odnětí částí předmětných pozemků z PUPFL dojde z důvodu prováděných stavebních prací v rámci akce „II/145, přestavba mostů 145-006, 007, 008, Dlouhá Ves“. Následně, po provedení stavebních prací bude skutečný stav (zábor PUPFL) řešen trvalým či dočasným odnětím nebo omezením dotčených částí lesních pozemků tak, aby odpovídal provedení stavby. Tím bude uveden do souladu stav v terénu se stavem evidence katastru nemovitostí. Jako odborný lesní hospodář s dočasným odnětím souhlasím. Toto vyjádření je vydáváno pro dotčené lesní pozemky v rámci LHP LHC Sušice (kód: 1390).

Vlastníka – právnické osoby Lesy České republiky, s. p., zastoupené Lesní správou Železná Ruda se sídlem Šumavská 4, 340 04 Železná Ruda, které je svěřeno nakládání s lesy (uvedenými lesními pozemky) ve vlastnictví státu, České republiky – **s dočasným odnětím částí lesních pozemků**

- p.p.č. 223 v k.ú. Nuzerov
 - p.p.č. 483/1 v k.ú. Nuzerov
 - p.p.č. 225/1 v k.ú. Nuzerov
 - p.p.č. 225/2 v k.ú. Nuzerov
-
- 
- p.p.č. 455/4 v k.ú. Dlouhá Ves u Sušice
 - p.p.č. 455/3 v k.ú. Dlouhá Ves u Sušice
 - p.p.č. 455/1 v k.ú. Dlouhá Ves u Sušice

viz zákres v situaci záborů, **souhlasíme.**

S pozdravem

Ing. Petr Najman
lesní správce

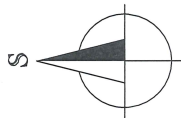
Lesy České republiky, s.p. [06]
se sídlem Přemyslova 1106/19, Nový Hradec Králové
500 08 Hradec Králové
IČ: 42196451, DIČ: CZ42196451
Lesní správa Železná Ruda
Šumavská 4, 340 04 Železná Ruda

Příloha: situace záborů



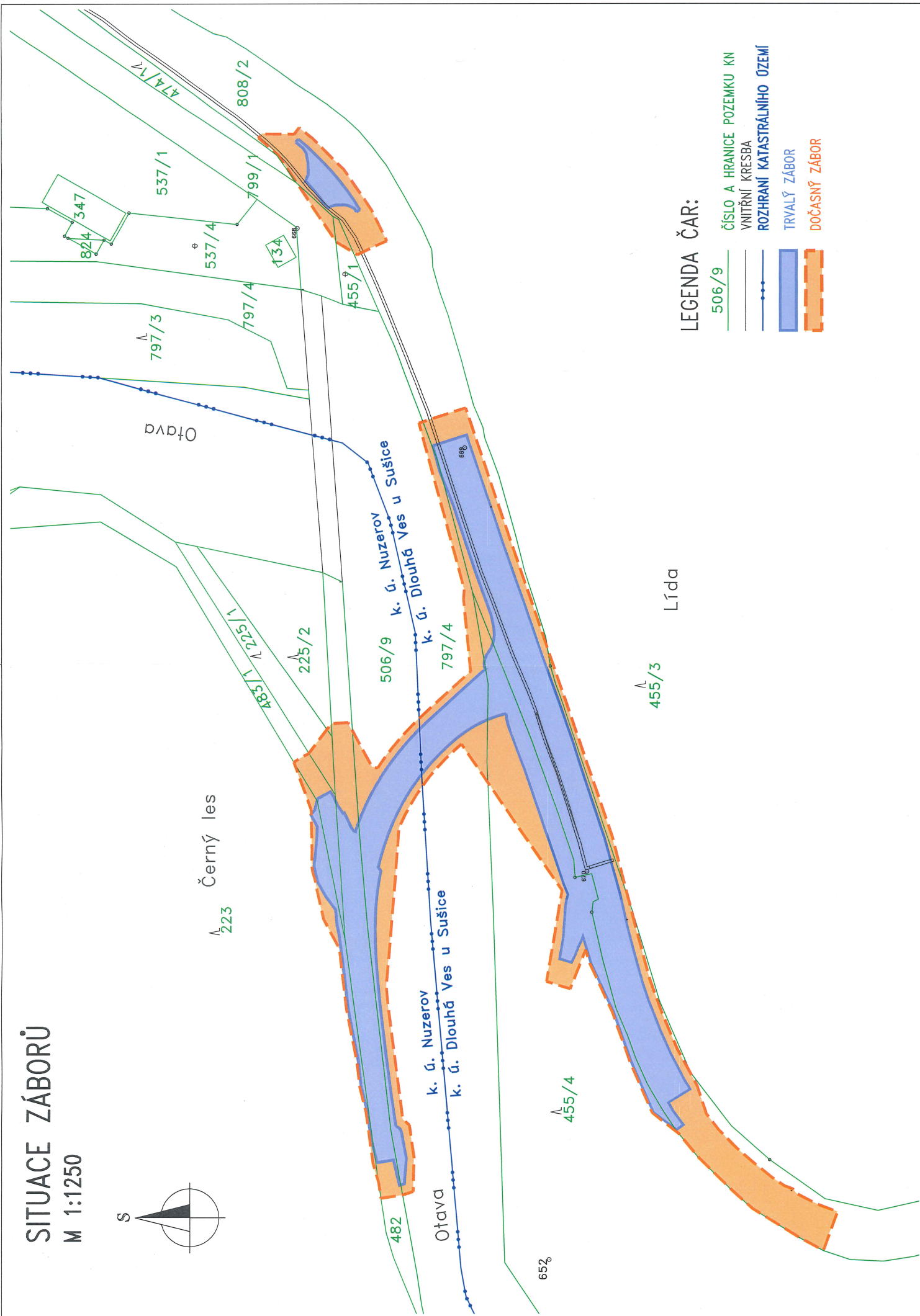
SITUACE ZÁBORŮ

M 1:1250



Černý les

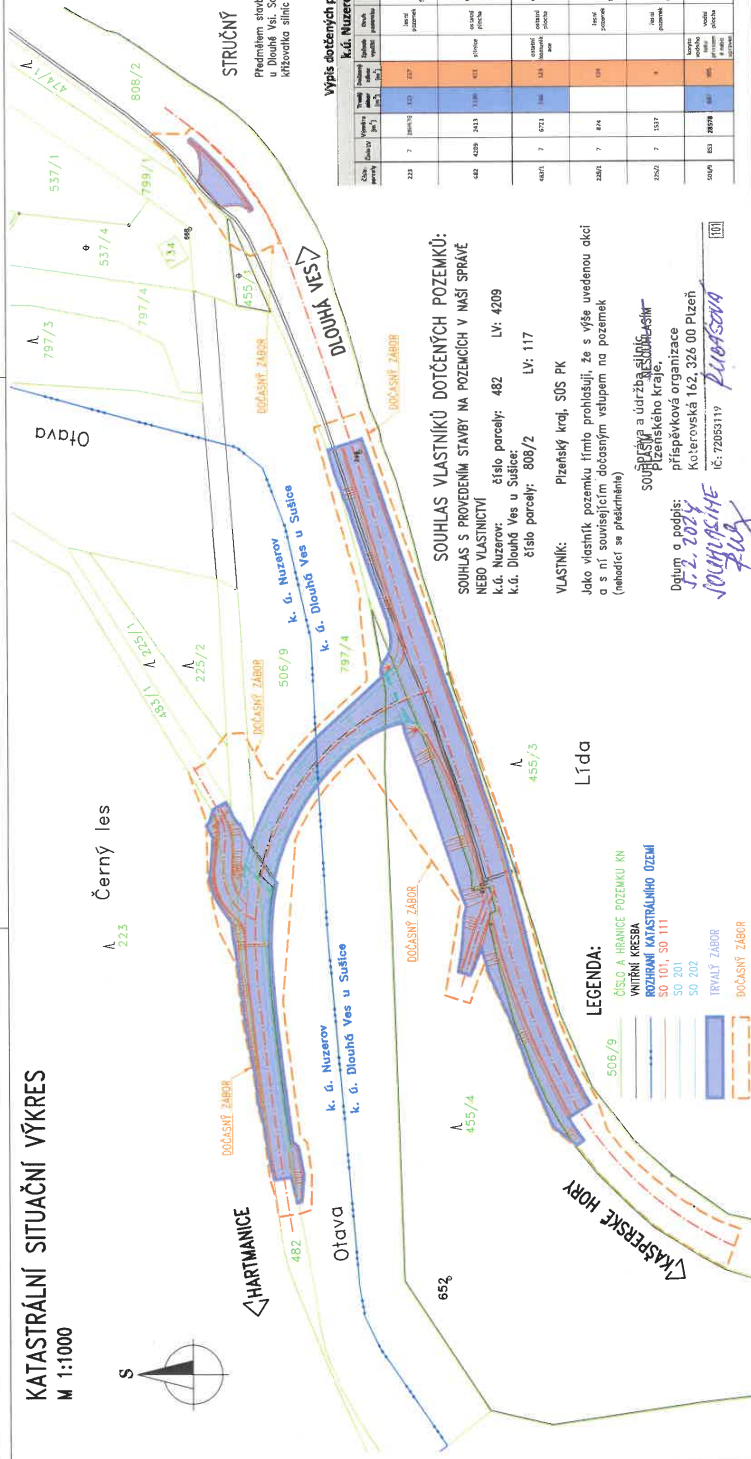
223



LEGENDA ČAR:

- 506/9 ČÍSLO A HRANICE POZEMKU KN
- VNITŘNÍ KRESBA
- ROZHRANÍ KATASTRÁLNÍHO ÚZEMÍ
- TRVALÝ ZÁBOR
- DOČASNÝ ZÁBOR

KATASTRÁLNÍ SITUAČNÍ VÝKRES
M 1:1000



DRUH STAVBY:
NOVOSTAVBA

STRUČNÝ POPIS STAVBY:
Především stouby je nový most přes Otavu u Dlouhé Vsi. Součástí stavby je iž nová křižovatka silnic na pravém břehu Otavy.

Výpis dotčených parcel KN									
Číslo parcely	Parcela	Parcela	Parcela	Parcela	Parcela	Parcela	Parcela	Parcela	Parcela
482	2	2413	1136	435	1136	435	1136	435	1136
435/4	2	435/4	2	435/4	2	435/4	2	435/4	2
435/5	2	435/5	2	435/5	2	435/5	2	435/5	2
435/6	2	435/6	2	435/6	2	435/6	2	435/6	2
435/7	2	435/7	2	435/7	2	435/7	2	435/7	2
435/8	2	435/8	2	435/8	2	435/8	2	435/8	2
435/9	2	435/9	2	435/9	2	435/9	2	435/9	2
435/10	2	435/10	2	435/10	2	435/10	2	435/10	2
435/11	2	435/11	2	435/11	2	435/11	2	435/11	2
435/12	2	435/12	2	435/12	2	435/12	2	435/12	2
435/13	2	435/13	2	435/13	2	435/13	2	435/13	2
435/14	2	435/14	2	435/14	2	435/14	2	435/14	2
435/15	2	435/15	2	435/15	2	435/15	2	435/15	2
435/16	2	435/16	2	435/16	2	435/16	2	435/16	2
435/17	2	435/17	2	435/17	2	435/17	2	435/17	2
435/18	2	435/18	2	435/18	2	435/18	2	435/18	2
435/19	2	435/19	2	435/19	2	435/19	2	435/19	2
435/20	2	435/20	2	435/20	2	435/20	2	435/20	2
435/21	2	435/21	2	435/21	2	435/21	2	435/21	2
435/22	2	435/22	2	435/22	2	435/22	2	435/22	2
435/23	2	435/23	2	435/23	2	435/23	2	435/23	2
435/24	2	435/24	2	435/24	2	435/24	2	435/24	2
435/25	2	435/25	2	435/25	2	435/25	2	435/25	2
435/26	2	435/26	2	435/26	2	435/26	2	435/26	2
435/27	2	435/27	2	435/27	2	435/27	2	435/27	2
435/28	2	435/28	2	435/28	2	435/28	2	435/28	2
435/29	2	435/29	2	435/29	2	435/29	2	435/29	2
435/30	2	435/30	2	435/30	2	435/30	2	435/30	2
435/31	2	435/31	2	435/31	2	435/31	2	435/31	2
435/32	2	435/32	2	435/32	2	435/32	2	435/32	2
435/33	2	435/33	2	435/33	2	435/33	2	435/33	2
435/34	2	435/34	2	435/34	2	435/34	2	435/34	2
435/35	2	435/35	2	435/35	2	435/35	2	435/35	2
435/36	2	435/36	2	435/36	2	435/36	2	435/36	2
435/37	2	435/37	2	435/37	2	435/37	2	435/37	2
435/38	2	435/38	2	435/38	2	435/38	2	435/38	2
435/39	2	435/39	2	435/39	2	435/39	2	435/39	2
435/40	2	435/40	2	435/40	2	435/40	2	435/40	2
435/41	2	435/41	2	435/41	2	435/41	2	435/41	2
435/42	2	435/42	2	435/42	2	435/42	2	435/42	2
435/43	2	435/43	2	435/43	2	435/43	2	435/43	2
435/44	2	435/44	2	435/44	2	435/44	2	435/44	2
435/45	2	435/45	2	435/45	2	435/45	2	435/45	2
435/46	2	435/46	2	435/46	2	435/46	2	435/46	2
435/47	2	435/47	2	435/47	2	435/47	2	435/47	2
435/48	2	435/48	2	435/48	2	435/48	2	435/48	2
435/49	2	435/49	2	435/49	2	435/49	2	435/49	2
435/50	2	435/50	2	435/50	2	435/50	2	435/50	2
435/51	2	435/51	2	435/51	2	435/51	2	435/51	2
435/52	2	435/52	2	435/52	2	435/52	2	435/52	2
435/53	2	435/53	2	435/53	2	435/53	2	435/53	2
435/54	2	435/54	2	435/54	2	435/54	2	435/54	2
435/55	2	435/55	2	435/55	2	435/55	2	435/55	2
435/56	2	435/56	2	435/56	2	435/56	2	435/56	2
435/57	2	435/57	2	435/57	2	435/57	2	435/57	2
435/58	2	435/58	2	435/58	2	435/58	2	435/58	2
435/59	2	435/59	2	435/59	2	435/59	2	435/59	2
435/60	2	435/60	2	435/60	2	435/60	2	435/60	2
435/61	2	435/61	2	435/61	2	435/61	2	435/61	2
435/62	2	435/62	2	435/62	2	435/62	2	435/62	2
435/63	2	435/63	2	435/63	2	435/63	2	435/63	2
435/64	2	435/64	2	435/64	2	435/64	2	435/64	2
435/65	2	435/65	2	435/65	2	435/65	2	435/65	2
435/66	2	435/66	2	435/66	2	435/66	2	435/66	2
435/67	2	435/67	2	435/67	2	435/67	2	435/67	2
435/68	2	435/68	2	435/68	2	435/68	2	435/68	2
435/69	2	435/69	2	435/69	2	435/69	2	435/69	2
435/70	2	435/70	2	435/70	2	435/70	2	435/70	2
435/71	2	435/71	2	435/71	2	435/71	2	435/71	2
435/72	2	435/72	2	435/72	2	435/72	2	435/72	2
435/73	2	435/73	2	435/73	2	435/73	2	435/73	2
435/74	2	435/74	2	435/74	2	435/74	2	435/74	2
435/75	2	435/75	2	435/75	2	435/75	2	435/75	2
435/76	2	435/76	2	435/76	2	435/76	2	435/76	2
435/77	2	435/77	2	435/77	2	435/77	2	435/77	2
435/78	2	435/78	2	435/78	2	435/78	2	435/78	2
435/79	2	435/79	2	435/79	2	435/79	2	435/79	2
435/80	2	435/80	2	435/80	2	435/80	2	435/80	2
435/81	2	435/81	2	435/81	2	435/81	2	435/81	2
435/82	2	435/82	2	435/82	2	435/82	2	435/82	2
435/83	2	435/83	2	435/83	2	435/83	2	435/83	2
435/84	2	435/84	2	435/84	2	435/84	2	435/84	2
435/85	2	435/85	2	435/85	2	435/85	2	435/85	2
435/86	2	435/86	2	435/86	2	435/86	2	435/86	2
435/87	2	435/87	2	435/87	2	435/87	2	435/87	2
435/88	2	435/88	2	435/88	2	435/88	2	435/88	2
435/89	2	435/89	2	435/89	2	435/89	2	435/89	2
435/90	2	435/90	2	435/90	2	435/90	2	435/90	2
435/91	2	435/91	2	435/91	2	435/91	2	435/91	2
435/92	2	435/92	2	435/92	2	435/92	2	435/92	2
435/93	2	435/93	2	435/93	2	435/93	2	435/93	2
435/94	2	435/94	2	435/94	2	435/94	2	435/94	2
435/95	2	435/95	2	435/95	2	435/95	2	435/95	2
435/96	2	435/96	2	435/96	2	435/96	2	435/96	2
435/97	2	435/97	2	435/97	2	435/97	2	435/97	2
435/98	2	435/98	2	435/98	2	435/98	2	435/98	2
435/99	2	435/99	2	435/99	2	435/99	2	435/99	2
435/100	2	435/100	2	435/100	2	435/100	2	435/100	2

SOUHLAS VLASTNÍKŮ DOTČENÝCH POZEMKŮ:
SOUHLAS S PROVEDENÍM STAVBY NA POZEMCÍCH V NAŠÍ SPRÁVĚ
NEBO VLASTNICTVÍ
k.ú. Nuzarov: číslo parcely: 482 LV: 4209
k.ú. Dlouhá Ves u Sušice: číslo parcely: 808/2 LV: 117

VLASTNÍK: Písařský kraj, SÚS PK
Jako vlastník pozemku tímto prohlašuji, že s výše uvedenou akcí a s ní souvisejícím dočasným vstupem na pozemek (nehodící se přeškrtněte)

SOUHLÁSKA a údržba silnic
Příspěvková organizace
Koterovská 162, 326 00 Pízeň
IČ: 72055119

Datum a podpis: 12.2.2024
Souhlasí: [Signature]

Lída

- LEGENDA:
- 506/9 ČÍSLO A HRANICE POZEMKU KN
 - 50 101, 50 111 VNITŘNÍ KRESBA
 - 50 201 ROZHRANÍ KATASTRÁLNÍHO OZEMÍ
 - 50 202 TRVALÝ ZABOR
 - 50 203 DOČASNÝ ZABOR

k.ú. Dlouhá Ves u Sušice									
Číslo parcely	Parcela	Parcela	Parcela	Parcela	Parcela	Parcela	Parcela	Parcela	Parcela
797/3	2	797/3	2	797/3	2	797/3	2	797/3	2
797/4	2	797/4	2	797/4	2	797/4	2	797/4	2
797/5	2	797/5	2	797/5	2	797/5	2	797/5	2
797/6	2	797/6	2	797/6	2	797/6	2	797/6	2
797/7	2	797/7	2	797/7	2	797/7	2	797/7	2
797/8	2	797/8	2	797/8	2	797/8	2	797/8	2
797/9	2	797/9	2	797/9	2	797/9	2	797/9	2
797/10	2	797/10	2	797/10	2	797/10	2	797/10	2
797/11	2	797/11	2	797/11	2	797/11	2	797/11	2
797/12	2	797/12	2	797/12	2	797/12	2	797/12	2
797/13	2	797/13	2	797/13	2	797/13	2	797/13	2
797/14	2	797/14	2	797/14	2	797/14	2	797/14	2
797/15	2	797/15	2	797/15	2	797/15	2	797/15	2
797/16	2	797/16	2	797/16	2	797/16	2	797/16	2
797/17	2	797/17	2	797/17	2	797/17	2	797/17	2
797/18	2	797/18	2	797/18	2	797/18	2	797/18	2
797/19	2	797/19	2	797/19	2	797/19	2	797/19	2
797/20	2	797/20	2	797/20	2	797/2			



SÚSPK

Správa a údržba silnic
Plzeňského kraje, příspěvková organizace
Koterovská 162, 326 00 Plzeň

naše zn.: 18241/23/SÚSPK-P
vyřizuje: Ing. Rubášová
tel.: 377 172 513, 778 488 375
e-mail: romana.rubasova@suspk.eu
datum: 14.09.2023

PONTEX, spol. s r.o.
Bezová 1658
147 14 Praha 4

Souhlas s projektovou dokumentací

Jako organizace pověřená majetkovou správou silnic II. a III. tříd na území Plzeňského kraje vám tímto sdělujeme, že se zpracovanou projektovou dokumentací pro stavební povolení s názvem „**II/145 přestavba mostů 145-006, 007, 008 Dlouhá Ves**“ souhlasíme.

.....
Ing. Romana Rubášová
technik přípravy a realizace staveb
na základě pověření ze dne 01.08.2018