

AKCE:

II/192 Pocinovice – Stříbrný mlýn – opěrná zeď

OBJEDNATEL:



SPRÁVA A ÚDRŽBA SILNIC  
PLZEŇSKÉHO KRAJE, P.O.  
ŠKROUPOVA 18, 306 13 PLZEŇ

Souřadnicový systém:

S-JTSK

Výškový systém:

Bpv

Číslo zakázky:	22 224 00	HIP:	–	
Schválil:	Ing. Petr SOUČEK	Zodp. projektant:	Ing. Peter LIKO	
				
			pli@pontex.cz	
Tech. kontrola:	Ing. Jan KOMANEC	Vypracoval:	Ing. Adam ROSPÍŠIL	Praha 4, Bezová 1658/1, 147 00 tel: +420 244462219
				
	jkm@pontex.cz		pospasil@pontex.cz, 606022495	

Objednatel:	SÚS PK, p.o.	Obec:	Pocinovice	Kraj:	PLZEŇSKÝ
Akce:	II/192 Pocinovice – Stříbrný mlýn – opěrná zeď			Datum	Stupeň
Část:	D.1 STAVEBNÍ ČÁST			17.1.2024	PDPS
Objekt:	S0 181 – Přejížděcí dopravní značení			Souprava	Č. přílohy
Příloha:					D.1.1.2



## **SO 181 – Dopravní opatření během stavby**

# **TECHNICKÁ ZPRÁVA**

<b>ÚVODNÍ ÚDAJE.....</b>	<b>3</b>
<b>ÚVOD .....</b>	<b>3</b>
<b>ZÁVAZNÉ PODKLADY A PŘEDPISY .....</b>	<b>3</b>
<b>POPIS DOPRAVNÍCH OPATŘENÍ .....</b>	<b>3</b>
VEŘEJNÁ LINKOVÁ OSOBNÍ DOPRAVA .....	4
PĚŠÍ A CYKLISTICKÉ STEZKY .....	4
OBECNÉ ZÁSADY ŘEŠENÍ.....	4
<b>PROVEDENÍ DOPRAVNÍHO ZNAČENÍ.....</b>	<b>4</b>
DOPRAVNÍ ZNAČENÍ BĚHEM ČÁSTEČNÉ UZAVÍRKY (KYVADLOVÝ PROVOZ).....	4
DOPRAVNÍ ZNAČENÍ BĚHEM ÚPLNÉ UZAVÍRKY (OBJÍŽDKA) .....	5
<b>ZÁVĚR .....</b>	<b>5</b>

## ÚVODNÍ ÚDAJE

a) Název stavby:	II/192 Pocinovice – Stříbrný mlýn – opěrná zeď
b) Objekt:	SO 181 - Přechodové dopravní značení
c) Katastrální území, obec, kraj:	k. ú. Pocinovice [722936], obec Pocinovice [554120], Plzeňský kraj
d) Pozemní komunikace:	II/192 Pocinovice
e) Stupeň projektu:	PDPS
f) Objednatel:	Správa a údržba silnic Plzeňského kraje, příspěvková organizace Koterovská 462/162, Koterov, 326 00 Plzeň
g) Zhotovitel dokumentace:	PONTEX spol. s r.o., IČ 40763439 Bezová 1658/1, 147 14 Praha 4
Zodpovědný projektant:	Ing. Peter Liko

## ÚVOD

Jedná se o výstavbu opěrné zdi, která se nachází podél komunikace II/192 v obci Pocinovice. Zeď tvoří hranu komunikace. Poloha objektu je definována původním umístěním komunikace a korytem náhonu.

Výstavba zdi bude probíhat za částečného omezení provozu na předmětném úseku komunikace. Pro veřejnou dopravu bude ponechán jeden silniční pruh volný, který bude střídavě regulován světelnou signalizací.

V určitých chvílích dojde k úplnému vyloučení silničního provozu v místě stavby. Bude označena objízdná trasa vedená po navazujících komunikacích. Trasa bude označena v obou směrech.

## ZÁVAZNÉ PODKLADY A PŘEDPISY

- {1} Zákon o provozu na pozemních komunikacích 361/2000Sb. a vyhláška 294/2015 Sb. včetně všech doplňků
- {2} TP65 Zásady pro dopravní značení na pozemních komunikacích (MDS ČR 2013)
- {3} TP66 Zásady pro označování pracovních míst na PK (MDS ČR 2015)
- {4} Vyhláška 398/2009 Sb. O obecných technických požadavcích zabezpečujících bezbariérové užívání staveb (Ministerstvo pro místní rozvoj 2009)

## POPIS DOPRAVNÍCH OPATŘENÍ

Komunikace II/192 bude v místě stavby po celou dobu částečně uzavřena a v některých případech kompletně uzavřena.

Nejdříve dojde k částečnému uzavření komunikace na její pravé (jižní) části v celé délce předmětného úseku komunikace. Pro veřejnou dopravu musí být po celou dobu částečné uzavírky ponechán minimální prostor pro jeden jízdní pruh šířky 2,75 m. Bude zavedena kyvadlová doprava, která bude řízena světelnou signalizací. Během těchto opatření proběhnou demoliční práce a odstranění vozovky v uzavřené části komunikace, výstavba opěrné stěny (SO 201), zpevnění svahu násypu, úprava krajnice a obnova vozovkových vrstev (s výjimkou krytu vozovky).

Po provedení těchto prací bude následovat kompletní uzavření komunikace v celé šířce předmětného úseku komunikace. V čase kompletního uzavření bude veškerá doprava svedena na objízdnou trasu přes obec Klatovy po silnicích II/192, I/22 a II/191. Objízdná trasa bude pro řidiče vyznačena pomocí dopravního značení. Schéma objízdné trasy včetně přehledného rozmístění dopravního značení je vyznačeno v příloze. Během kompletní uzavírky bude odstraněn stávající kryt vozovky ve zbývajících (doposud neuzavřených) částech komunikace a položen nový kryt vozovky v celé šířce.

Po obnově vozovkového krytu bude systém dopravy převeden opět na kyvadlovou dopravu řízenou pomocí světelné signalizace a bude provedeno osazení svodidla a dokončovací práce.

## **Veřejná linková osobní doprava**

Na zasažené trase se nenachází spoje ani zastávky veřejné linkové dopravy.

## **Pěší a cyklistické stezky**

Jedná se o komunikaci v extravilánu. Na trase se nenachází pěší, ani cyklistické stezky. Pěší provoz bude v rámci staveniště vyloučen.

## **Obecné zásady řešení**

Pro silniční dopravní značení objízdné trasy platí závazné výše uvedené předpisy.

Veškerá manipulace s dopravním značením bude prováděna v hodinách s minimální intenzitou dopravy.

Pokud je stávající dopravní značení v rozporu s prováděným dočasným dopravním značením, budou stávající značky provizorně zakryty nebo přelepeny oranžovou předpisovou páskou. Po ukončení platnosti DIO bude dočasné zakrytí odstraněno – podrobnosti budou řešeny ve spolupráci s Policií ČR.

Instalace, průběžná manipulace, čištění a demontáž veškerého přechodného dopravního značení je povinností zhotovitele stavby. Stejně jako uvedení trvalého dopravního značení a dotčených komunikací do původního stavu, či provedení oprav případných poškození vzniklých stavbou po dokončení stavby.

Před a po rekonstrukci bude provedena pasportizace objízdné trasy, na jejímž základě se určí rozsah a doba provedení oprav vyvolaných stavbou. Na tyto práce bude v soupise prací vyhrazena samostatná položka. Množství uvedené pod touto položkou je odhad projektanta – skutečné čerpání bude provedeno na základě pasportizace a pokynů zástupce investora, projektanta, správce komunikace a Policie ČR.

Tento projekt DIO neslouží k realizaci stavby. Je nutno počítat s tím, že dle přesné doby výstavby s vazbou na momentální stav dopravního značení a komunikací bude navržené dopravní opatření upřesněno před zahájením uzavírky.

Před provedením veškerých dočasných dopravních opatření je zhotovitel povinen jejich provedení včetně případných dílčích úprav projednat, a získat souhlas Policie ČR a příslušného odboru dopravy.

## **PROVEDENÍ DOPRAVNÍHO ZNAČENÍ**

Dopravní značení bude provedeno v souladu s TP66 (MD 2002), zákona č. 361/2000 Sb, Vyhl. MD 294/2015 Sb. a ČSN 018020 a podle návrhu DIO. Před vlastním provedením značení musí být návrh DIO poskytnut k vyjádření zástupcům Policie ČR z důvodu možných změn požadavků s ohledem na aktuální podmínky.

Veškerá regulace provozu bude provedena osazením přechodného dopravního značení v souladu s platnými předpisy. Svislé značky budou osazeny na sloupky stávajícího značení, popř. na samostatně zřízené sloupky. Platnost trvalého dopravního značení, které je v rozporu se značením přechodným, se zruší jeho dočasným odstraněním nebo překrytím. Přechodné dopravní značení si musí zachovat dostatečné vodící účinky po celou dobu trvání omezení. Je třeba provádět pravidelnou kontrolu úplnosti a funkčnosti dopravního značení. V případě závad je třeba tyto závady neprodleně odstranit (čištění, doplnění, urovnání apod.).

Po dokončení opravy a zprovoznění komunikace musí být přechodné značení neprodleně odstraněno.

## **Dopravní značení během částečné uzavírky (kyvadlový provoz)**

Dopravní značení během částečné uzavírky komunikace bude provedeno dle vzorového schématu pro označení pracovních míst C/5 dle TP 66 – Zásady pro označování pracovních míst na PK (MDS ČR 2015), které je součástí této technické zprávy.

Během částečné uzavírky bude použito následující dopravní značení:

- A10 „Světelné signály“ s výstražným světlem typu 1 nebo značka umístěna na fluorescenčním žlutozeleném podkladu – celkem 2x
- A15 „Práce na silnici“ s dodatkovou tabulkou E3a „Vzdálenost 600 m“ – celkem 2x

- B20a „Nejvyšší povolená rychlost“ – celkem 8x
- B21a „Zákaz předjíždění“ – celkem 6x
- C4b „Příkazaný směr objíždění vlevo“ – celkem 1x
- Z2 „Zábrana pro označení uzavírky“ s min. 3 výstražnými světly typu 1 – celkem 1x
- Z4a,b „Směrovací deska se šikmými pruhy“ – oboustranná, celkem 26x
- S1 „Tříbarevná soustava s plnými signály“ – celkem 2x

### Dopravní značení během úplné uzavírky (objíždka)

Během úplné uzavírky bude doprava v obou směrech vyznačena směrovými tabulemi (šipkami) IS11b a IS11c „Směrová tabule pro vyznačení objíždky“. Bezprostředně před uzavřenou částí komunikace budou umístěny značky B1 „Zákaz vjezdu všech vozidel (v obou směrech)“ s dodatkovými tabulkami E12 s uvedením textu „Mimo vozidel stavby“. Na komunikaci II/192 budou v obou směrech umístěny svislé dopravní značky IP10a „Slepá komunikace“ s dodatkovými tabulkami E3a (500 m a 3,3 km ze směru od obce Bystřice nad Úhlavou, 2,2 km a 5,5 km ze směru od obce Pocinovice). Na komunikacích II/191 a I/22 budou před příslušnou křižovatkou umístěny značky IP10b „Návěst před slepou pozemní komunikací“.

Během úplné uzavírky bude tedy použito následující dopravní značení:

- B1 „Práce na silnici“ s dodatkovou tabulkou E12 „Mimo vozidel stavby“ – celkem 2x
- IP11a „Slepá komunikace“ s dodatkovou tabulkou E3a „Vzdálenost“ – celkem 4x
- IP11b „Návěst před slepou pozemní komunikací“ – celkem 4x
- IS11b „Směrová tabule pro vyznačení objíždky“ – celkem 10x
- IS11c „Směrová tabule pro vyznačení objíždky“ – celkem 15x

Schéma objíždné trasy včetně přehledného rozmístění dopravního značení je vyznačeno v příloze.

## ZÁVĚR

Při realizaci stavebních prací je dodavatel povinen respektovat veškeré technické a právní předpisy, státní normy, TKP včetně jejich aktualizací, předpisy o ochraně a bezpečnosti zdraví.

Před zahájením stavebních prací je nutné podrobně zpracovat a projednat DIO podle přesného harmonogramu a postupu výstavby tak, aby v dané lokalitě došlo k minimalizaci omezování obecného užívání pozemních komunikací.

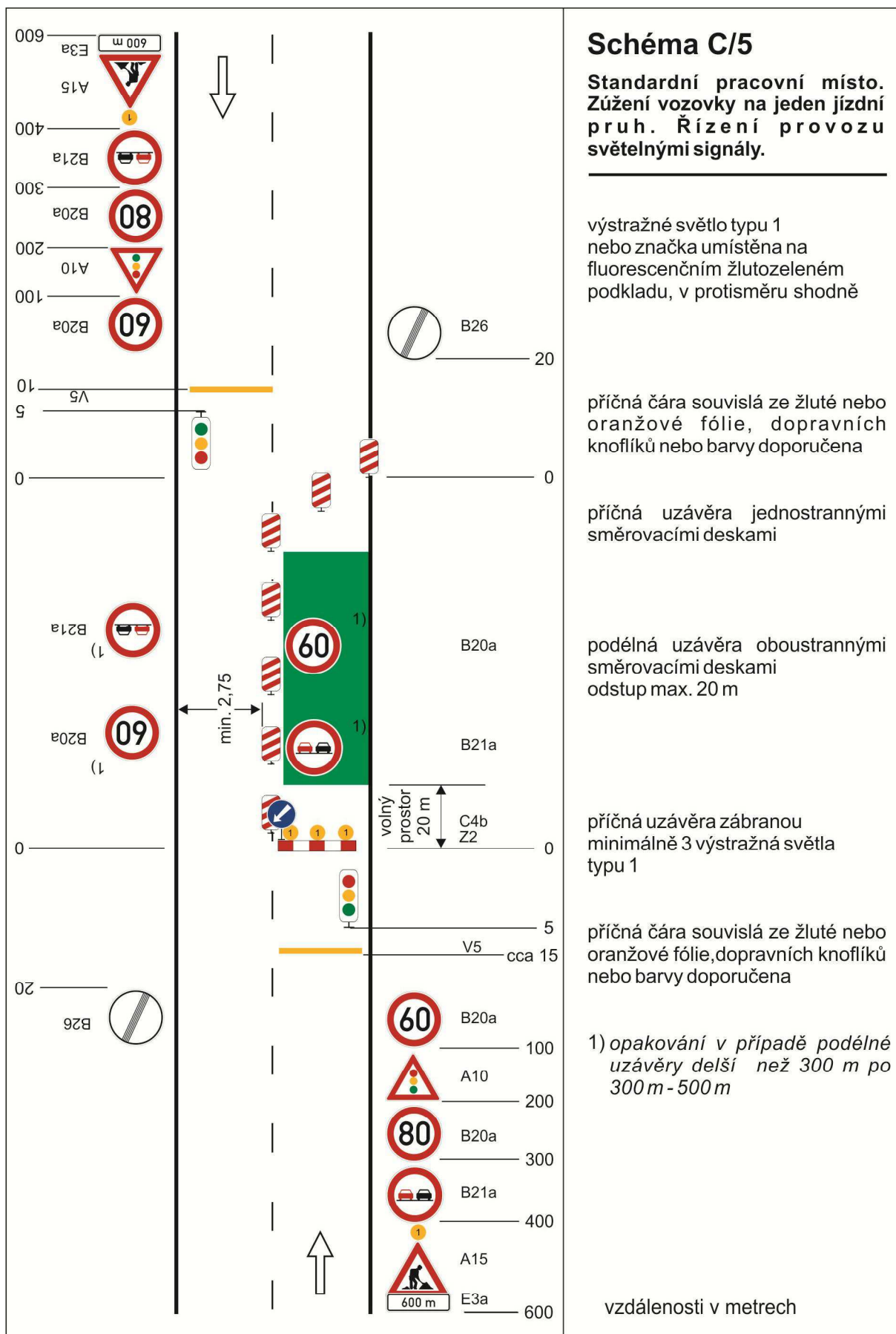
V Praze, 01/2024

Ing. Adam Pospíšil

Přílohy:

TP 66 – Vzorové schéma pro označení pracovních míst C/5

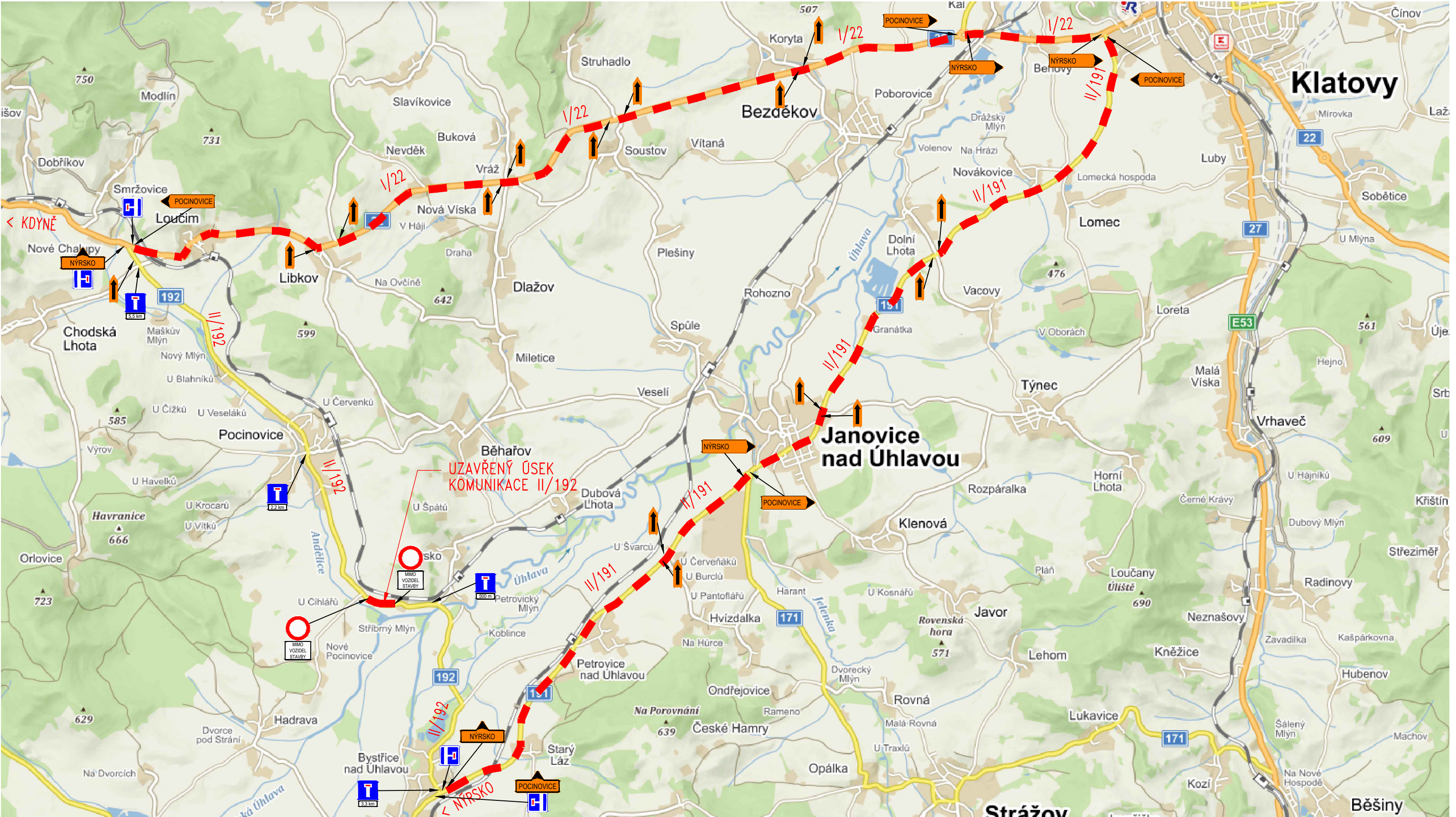
Schéma objíždné trasy





# SCHÉMA OBJÍZDNÉ TRASY

DĚLKA OBJÍZDNÉ TRASY – 27,6 km



LEGENDA:

OBJÍZDNÁ TRASA

UZAVŘENÝ ÚSEK