

Restaurátorský průzkum a záměr

**Dřevěná polychromovaná socha  
sv. Jana Nepomuckého**  
Muzeum Šumavy Kašperské hory



MgA. David Blahout, Ph.D.

© 2025

## 1. Data památky

Dílo:	Dřevěná polychromovaná socha sv. Jana Nepomuckého
Datace:	počátek 18. století
Autor:	Jan Brokoff
Lokalizace:	Muzeum Šumavy Kašperské hory
Materiál:	Lipové dřevo a polychromie
Rozměry:	výška 146 cm, šířka 53 cm, hloubka 38 cm
Evid./restř./přír. č.:	21/1964

## 2. Údaje o akci

Vlastník:	Muzeum Šumavy Kašperské hory Náměstí 140, 341 92 Kašperské Hory
Rest. průzkum vypracoval:	MgA. David Blahout, Ph.D. J. Malého 1957, Písek 397 01
Číslo povolení MKČR:	7401/2008

## 3. Popis památky

Předmětem restaurátorského průzkumu a záměru byla dřevěná polychromovaná socha svatého Jana Nepomuckého z kaple sv. Jana Nepomuckého v Dolejším Krušci u Hartmanic. Jedná se o tradiční koncepci zobrazení světce stojícího v kontrapostu, přičemž váha těla spočívá na levé noze, pravá je pak chodidlem opřena o drobný soklík. Toto kompoziční rozvržení mírně esovitě prohýbá a spirálovitě roztáčí celou subtilní figuru s úzkými rameny a hlavu mírně naklání ke světcově levému rameni. Dynamiku sochy umocňuje nejenom čitelnost tělesného jádra, patrná především v oblasti pravé nohy, ale i modelace drapérií, která je v mnoha partiích provedena s určitou dávkou živosti. Přesto je celá statue podřízena klidnému kontemplativnímu postoji světce, který se odráží i v obličejí s krátce střiženými vousy. V tomto konvenčním zobrazení je sv. Jan Nepomucký oděn do kanovnického oděvu. Na hlavě má biret, pod krkem vidíme vysoký límec, ramena mu pokrývá měkká splývavá kožešinová almuce s jedním středovým střapcem, pod níž má světec převážně vertikálně našasenou rochetu na spodním okraji zdobenou krajkou. Pod ní se nachází klerika, která má bohatější členění drapérie spadající až k botám s typickou hranatou špičkou. V rukou má světec diagonálně osazený jednoduchý kříž s širokým břevnem, s korpusem Krista. U dřevořezby se v současnosti uplatňuje povrchová úprava představující pokrytí celého povrchu plátkovým kovem.

## 4. Popis stavu památky před restaurováním

Stav památky lze označit za komplikovaný, a to na základě několika zjištění. Především je možno identifikovat absentující část břevna kříže s modelací ruky korpusu Krista, dále jsou odlomeny dva články prstů na pravé ruce světce, chybí nápisová destička kříže a též všechny střapce almuce, po kterých zůstaly ve spodní hraně drapérie pouze kotevní otvory (u této památky též absentují atributy hvězd a palmety). Jako jiný typ defektu vidíme velkou a hlubokou trhlinu na levé straně

plintu, kde došlo též k odlomení jeho části. Nejpodstatnějším problémem je však interpretace povrchové úpravy památky, kde při předchozím restaurátorském zásahu (Jan Hála, 1992), došlo k odstranění mladší olejové barevné vrstvy s její podmalbou, při ponechání spodní úpravy (metál na mixturu a tmavě žluté podmalbě). Další problematický příklad představuje způsob aplikace tmelů, které jsou provedeny tak, že ne vždy navazují na okolní plochy dřevořezby. Největším problémem je však nanesení náhražkového práškového kovu (bronz) na místa oprav a jejich okolí. Všechny tyto nejmladší zásahy měly povrch revitalizovat, ale spíše opticky devalvují charakter celé památky; a tak je třeba výsledek těchto mladších snah označit za diskutabilní. Navíc lze již při běžném ohledání povrchu dřevořezby zjistit, že se pod současně přiznaným metalováním, označovaným v dobové restaurátorské zprávě jako původní polychromie (Jan Hála, 1992), nachází originální autorská barevná úprava, která tímto zůstala skryta.

### **5. Ultrafialová luminiscence - UV**

Pro rozšíření znalostí o polychromii na památce byl pořízen fotografický záznam při použití ultrafialového záření o vlnové délce 365 nm. Na polychromii sochy sv. Jana Nepomuckého nám zářící luminiscence zřetelně ukázala rozsah a charakter mladších retuší a tmelů.

### **6. Sondážní průzkum**

Součástí restaurátorského průzkumu bylo vytvoření sond - zkoušek ztenčování a snímání prachových depositů a degradovaných lakových mvrstev na památce.

*Sonda č. 01 - vlasy (pravá strana)*

*Sonda č. 02 - drapérie almuce (pravý bok)*

*Sonda č. 03 - prst (levá ruka)*

*Sonda č. 04 - drapérie rochetty (levý bok)*

*Sonda č. 05 - drapérie tuniky (levý bok)*

### **7. Evaluace sondážního průzkumu**

Z výsledků orientačního sondážního průzkumu lze vyvodit závěr, že lze ztenčit a sejmout mladší retuše práškovým bronzem a též tmely, ale je především možno odstranit vrstvu pokrytí plátkovým kovem (metál) s jejím podkladem, při zachování rozhodujícího množství spodních autorských barevných vrstev a jejich patiny. Sondy pak zde prokázaly autorskou barevnou vrstvu odpovídající tradiční ikonografii světce, kdy klerika je černá a u rochetty pak najdeme bílý nátěr, almuce je pokryta hnědým nátěrem a inkarnáty jsou růžové.

### **8. Restaurátorský záměr**

#### **8.1. Koncepce restaurátorského zásahu**

Všechny zjištění a informace vycházející z restaurátorského průzkumu společně s přihlédnutím k charakteru a stavu památky a posouzením památkových hledisek

dalo vzniknout koncepci restaurátorského zásahu. Ta spočívá v citlivém restaurování Dřevěné polychromované sochy sv. Jana Nepomuckého, a to při respektování patiny stárí, která je neoddělitelnou součástí díla.

## 8.2. Restaurátorský záměr

Koncepce restaurátorského zásahu je podkladem pro stanovení procesu restaurování, vyúsťujícím v restaurátorský záměr, který bude naplňovat tyto jednotlivé etapy restaurování:

### I. Etapa – konsolidace materiálové báze památky

Vzhledem k poškození polychromních vrstev u této památky, je nutno provést fixaci polychromie vhodným konsolidantem.

### II. Etapa – ztenčení a sejmutí mladších barevných vrstev

V této následující etapě je potřeba realizovat kontrolované celkové postupné ztenčení a sejmutí mladších vrstev pomocí adekvátní kombinace metod snímání a za použití látek, které to provádějí s maximálním ohledem na originální hmotu památky (případná modifikace technik snímání a chemických látek při něm použitých). Sejmutí mladšího metalování, při odhalení spodní autorské polychromie.

### III. Etapa - lokální tmelení

Definování objemu a charakteru poškození povrchu pro určení rozsahu a způsobu tmelení. Místní doplnění opticky rušivých defektů povrchu subtilní plastickou retuší.

### IV. Etapa – lokální barevné retuše dřevěného povrchu

Rehabilitace povrchu pomocí lokálního barevného tonování opticky scelující retuše při použití lazurních tónů.

### V. Etapa – závěrečná konzervace povrchu vhodným prostředkem

Přiměřená závěrečná povrchová úprava příslušným prostředkem (lakem), fixujícím lazurní barevné retuše a vytvářejícím ochranný film.

## 9. Technologická zpráva

### I. Etapa - konsolidace materiálové báze památky:

želatina

### II. Etapa – ztenčení a sejmutí mladších barevných vrstev:

Směs aromatických, chlorovaných uhlovodíků a amidů, terpentýn

### III. Etapa - lokální tmelení:

emulzní tmel (plavená křída, želatina, včelí vosk bělený)

### V. Etapa - lokální barevné retuše dřevěného povrchu:

Kremer Watercolor

### VI. Etapa – závěrečná konzervace povrchu vhodným prostředkem:

Vosko-pryskyřičný lak - Kremer Dammar Varnish Matte, UV Stabilized



V Písku dne 12. 1. 2025

MgA. David Blahout, Ph.D.



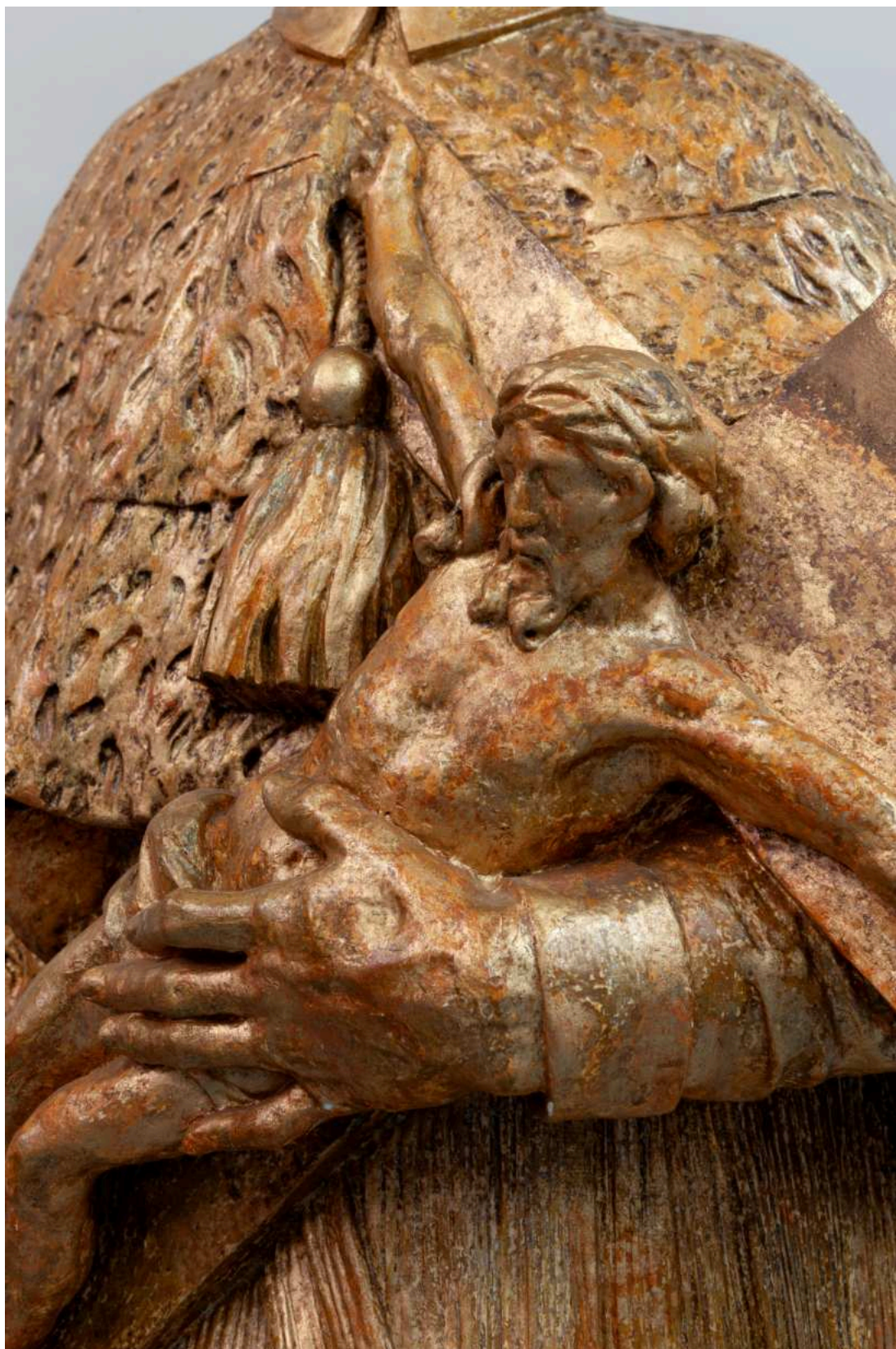
Stav před restaurováním - celkový pohled



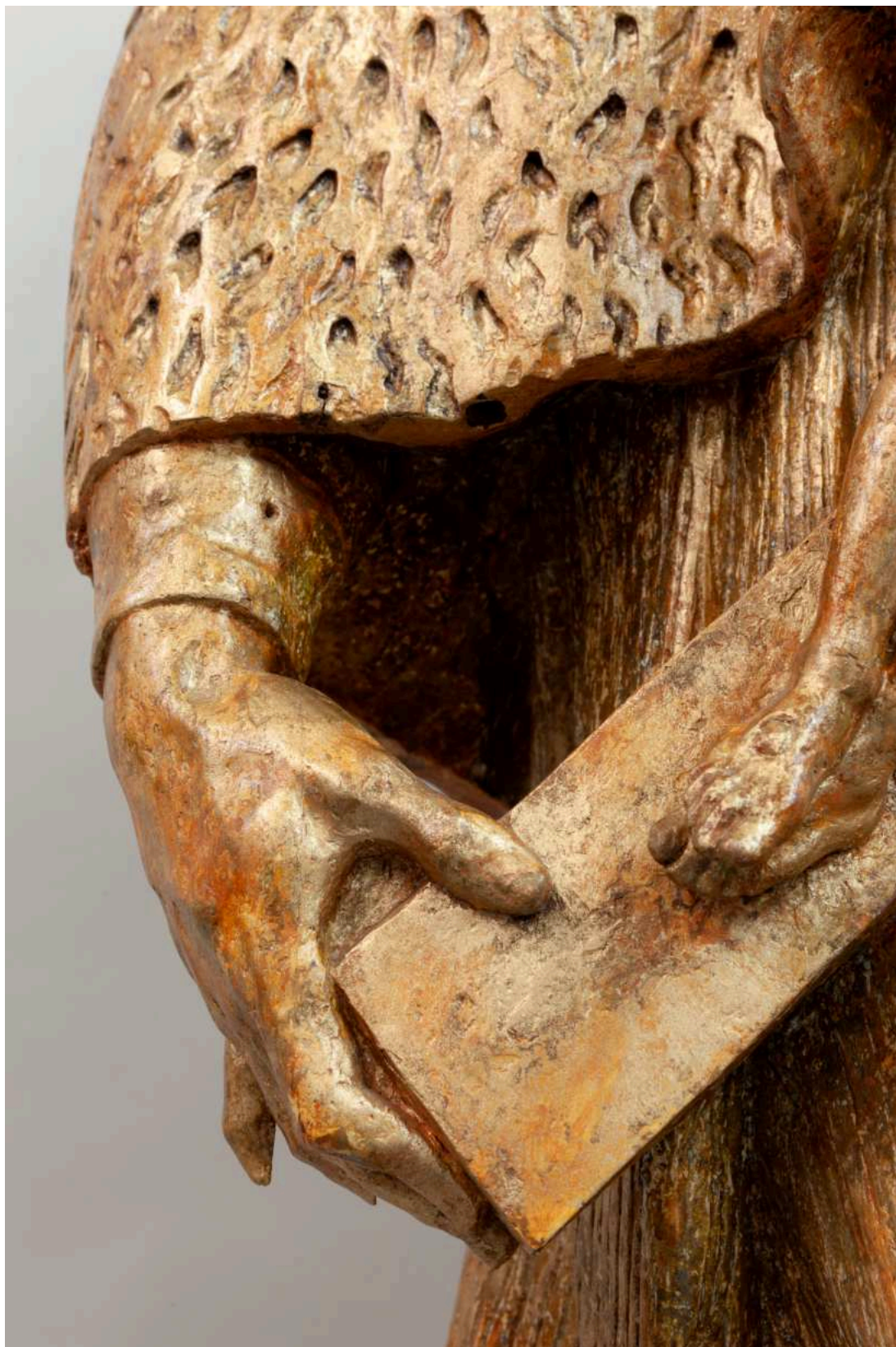
Stav před restaurováním - poprsí světce



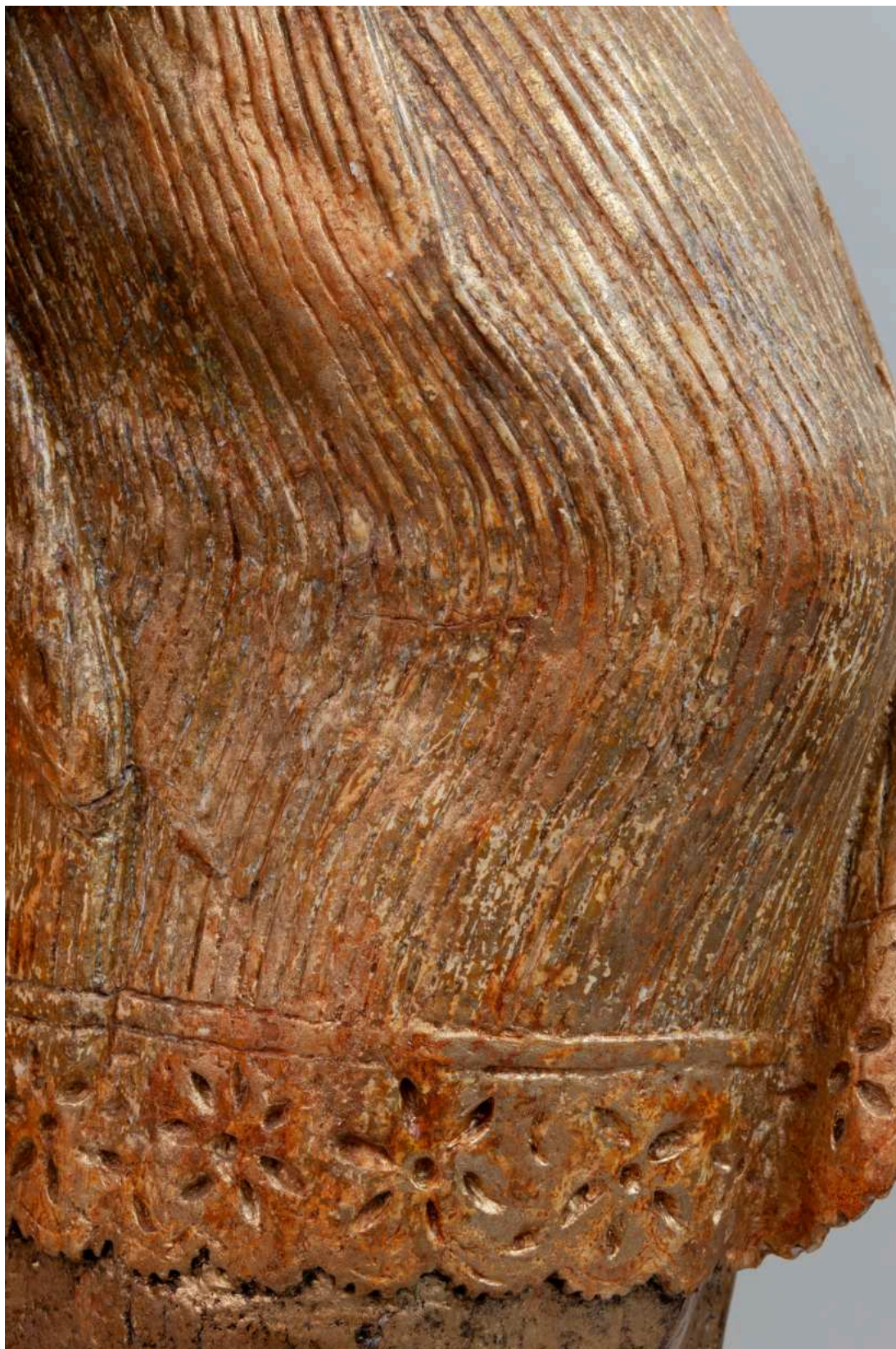
Stav před restaurováním - detail hlavy světce



Stav před restaurováním - atribut Krista na kříži



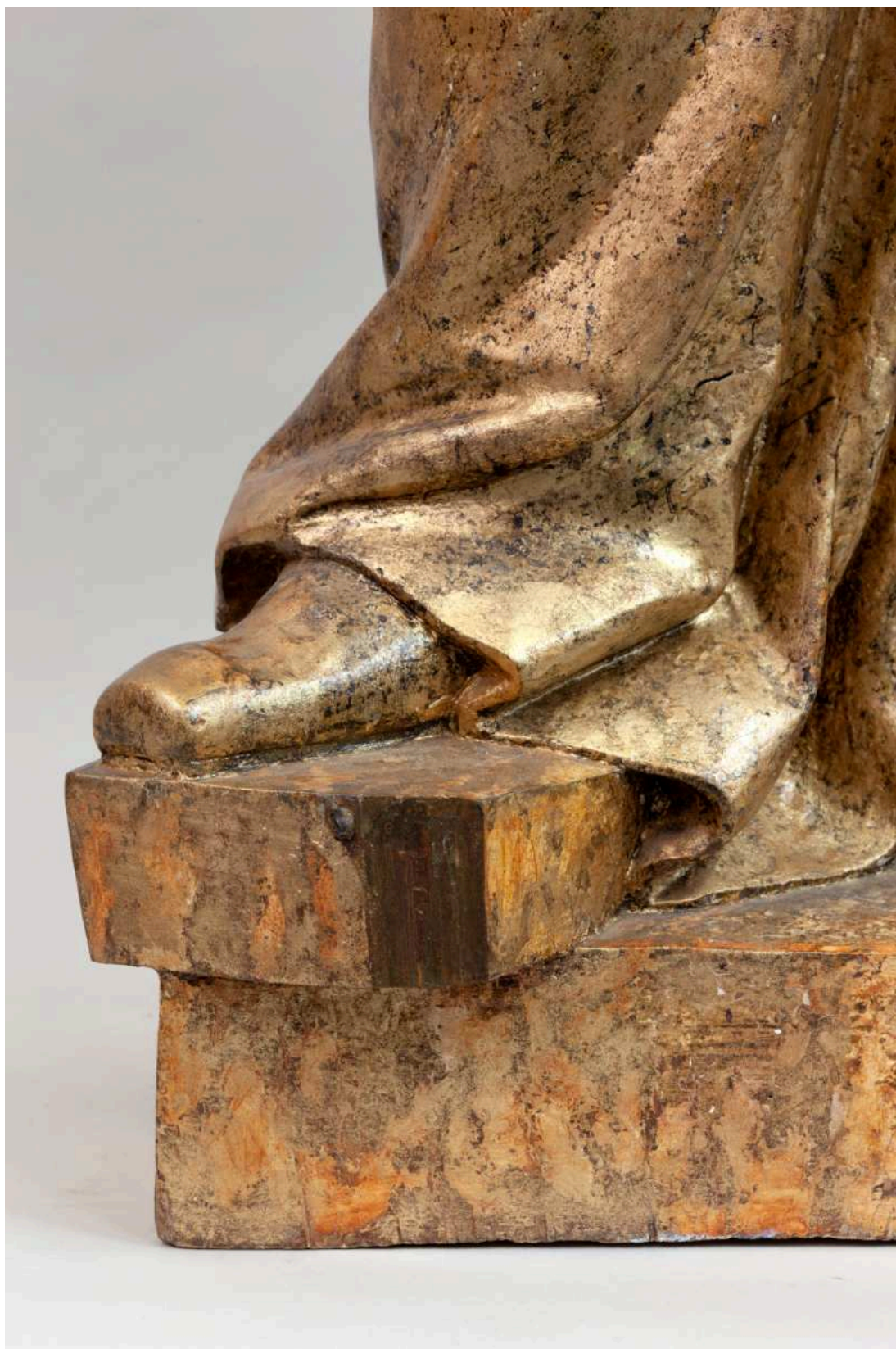
Stav před restaurováním - pravá ruka s atributem Krista na kříži



Stav před restaurováním - drapérie rochet



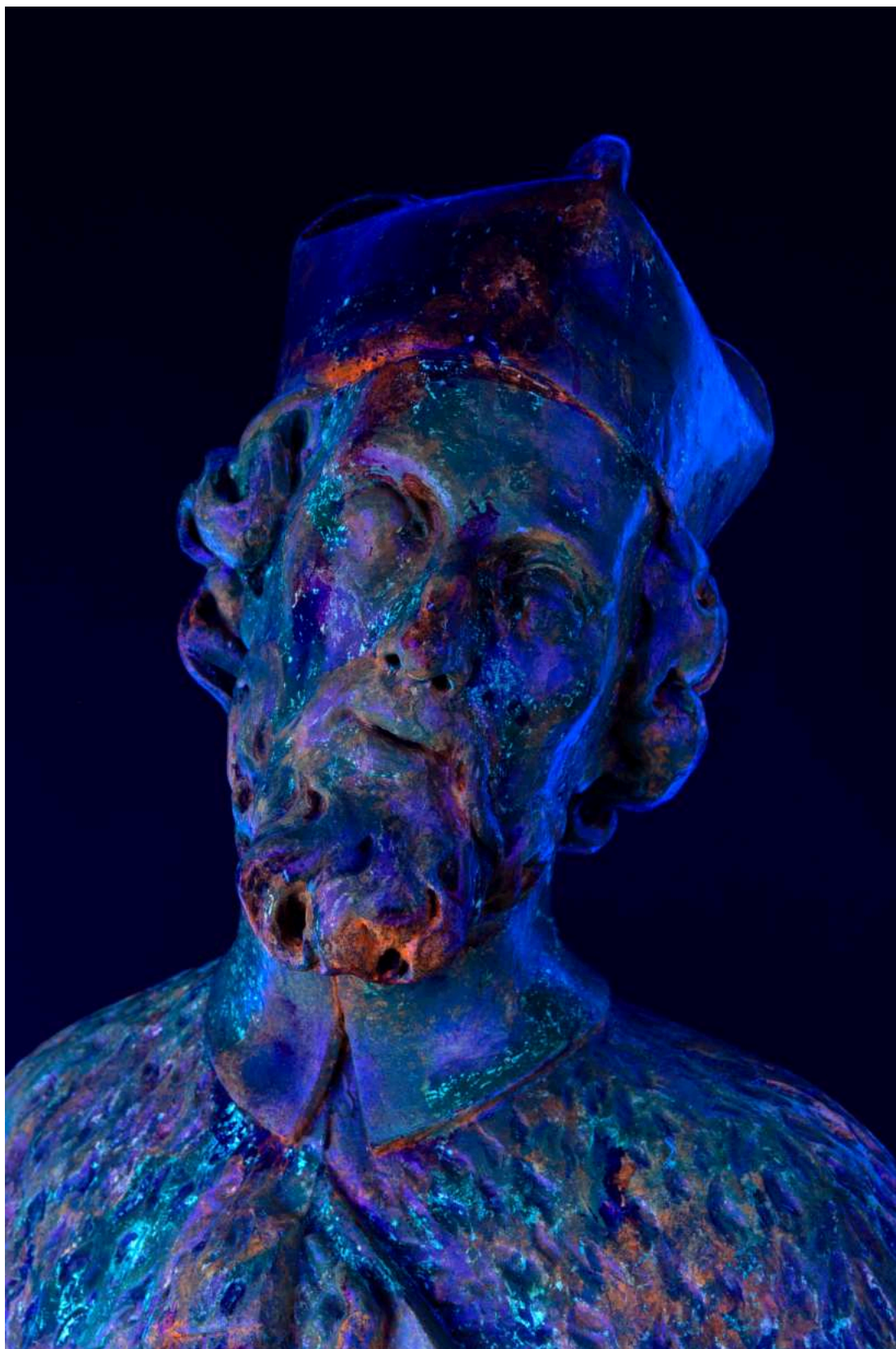
Stav před restaurováním - plintus se soklíkem, botami a drapériemi



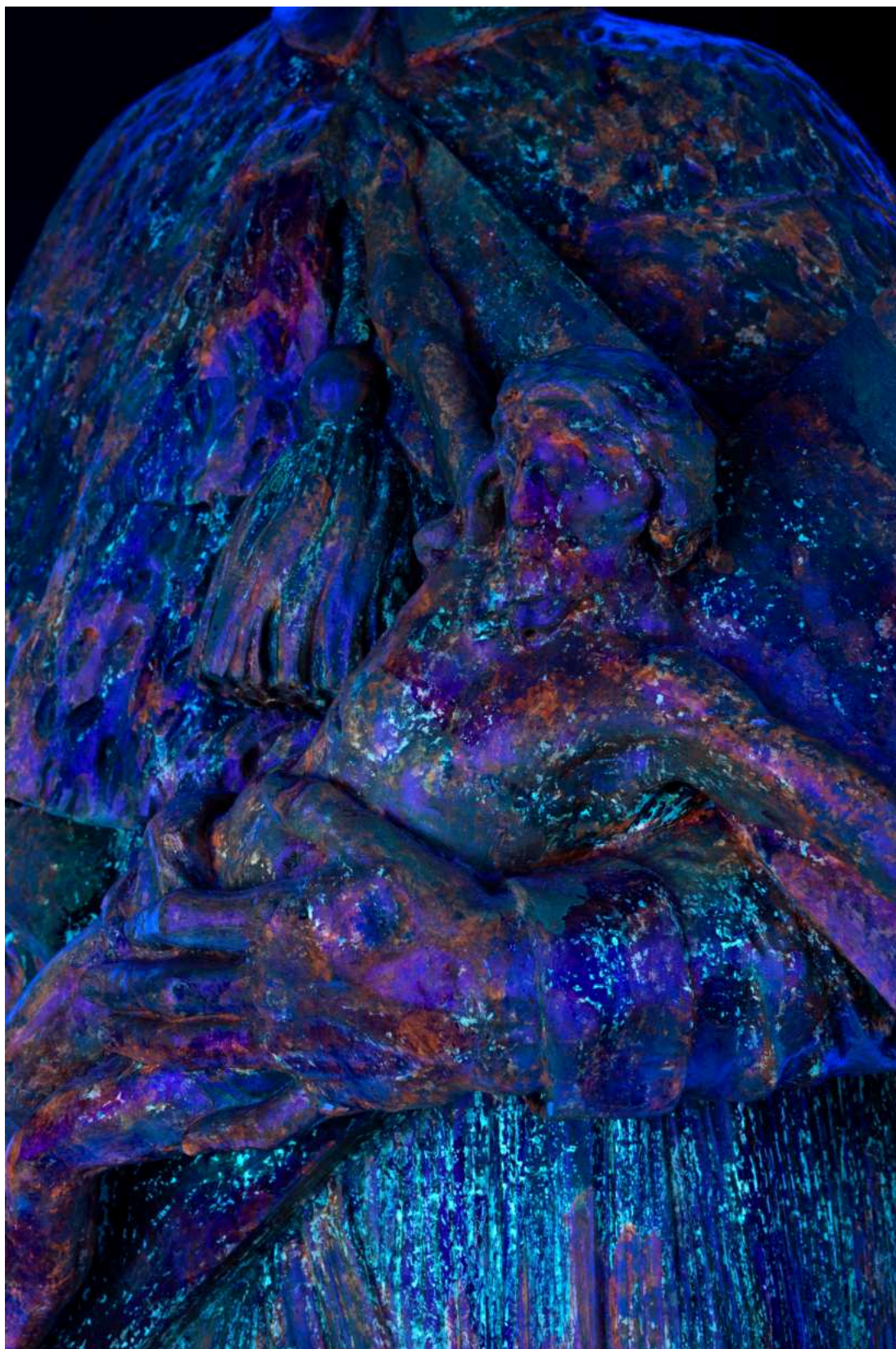
Stav před restaurováním - plintus se soklíkem, botou a drapérií



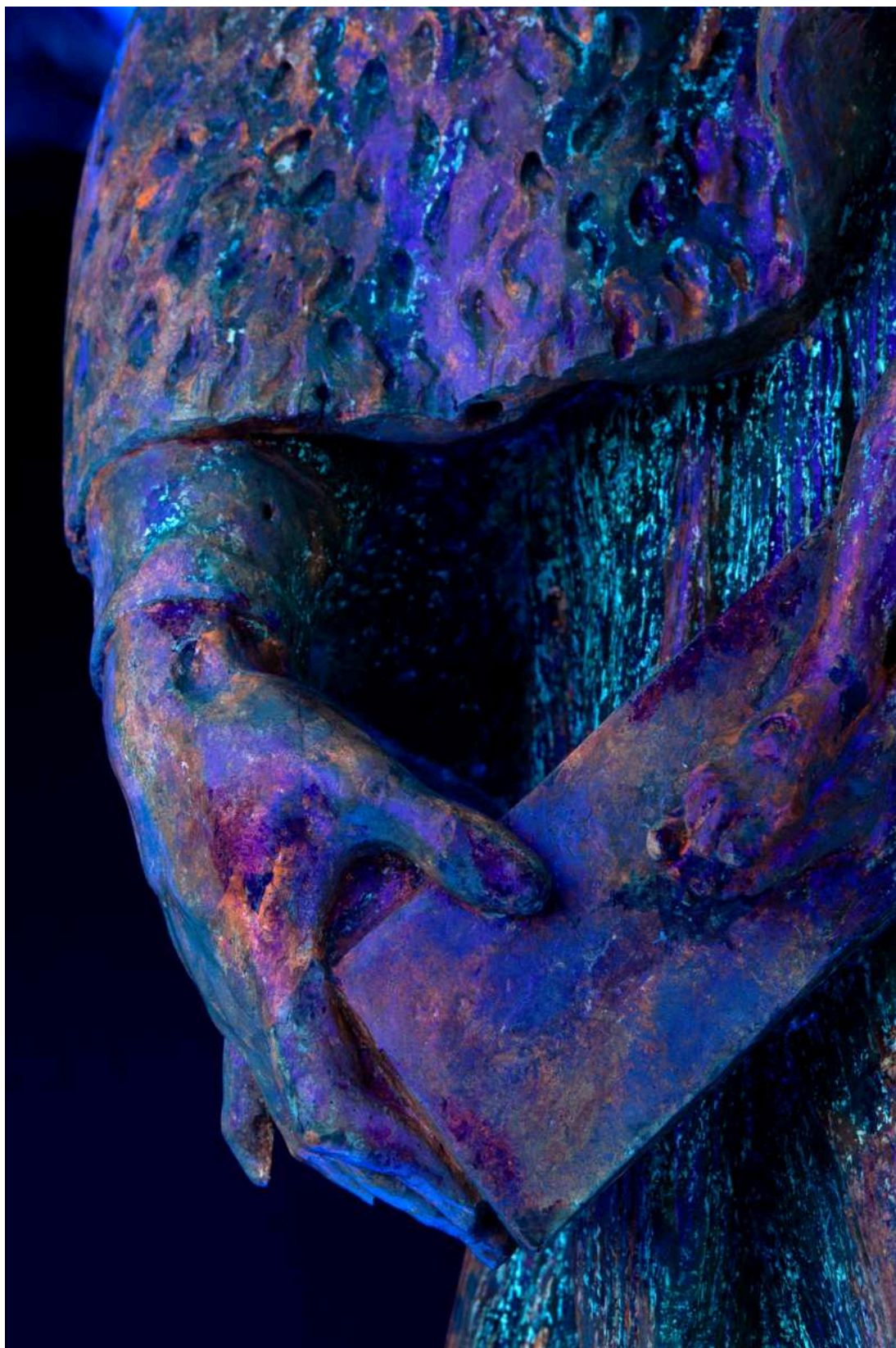
Stav před restaurováním - trhlina plintu, soklíku a drapérie



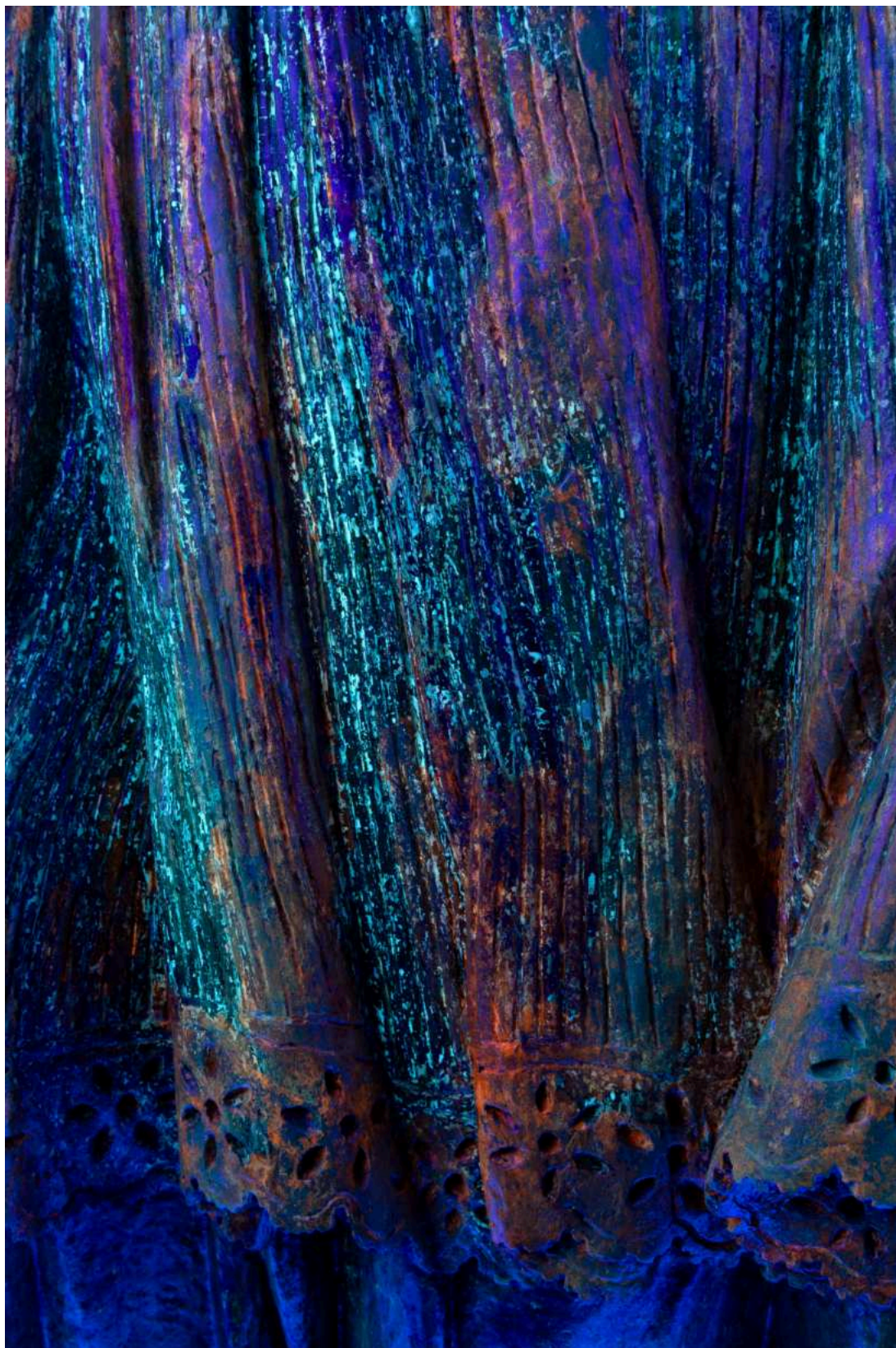
Stav před restaurováním - hlava světce (UV)



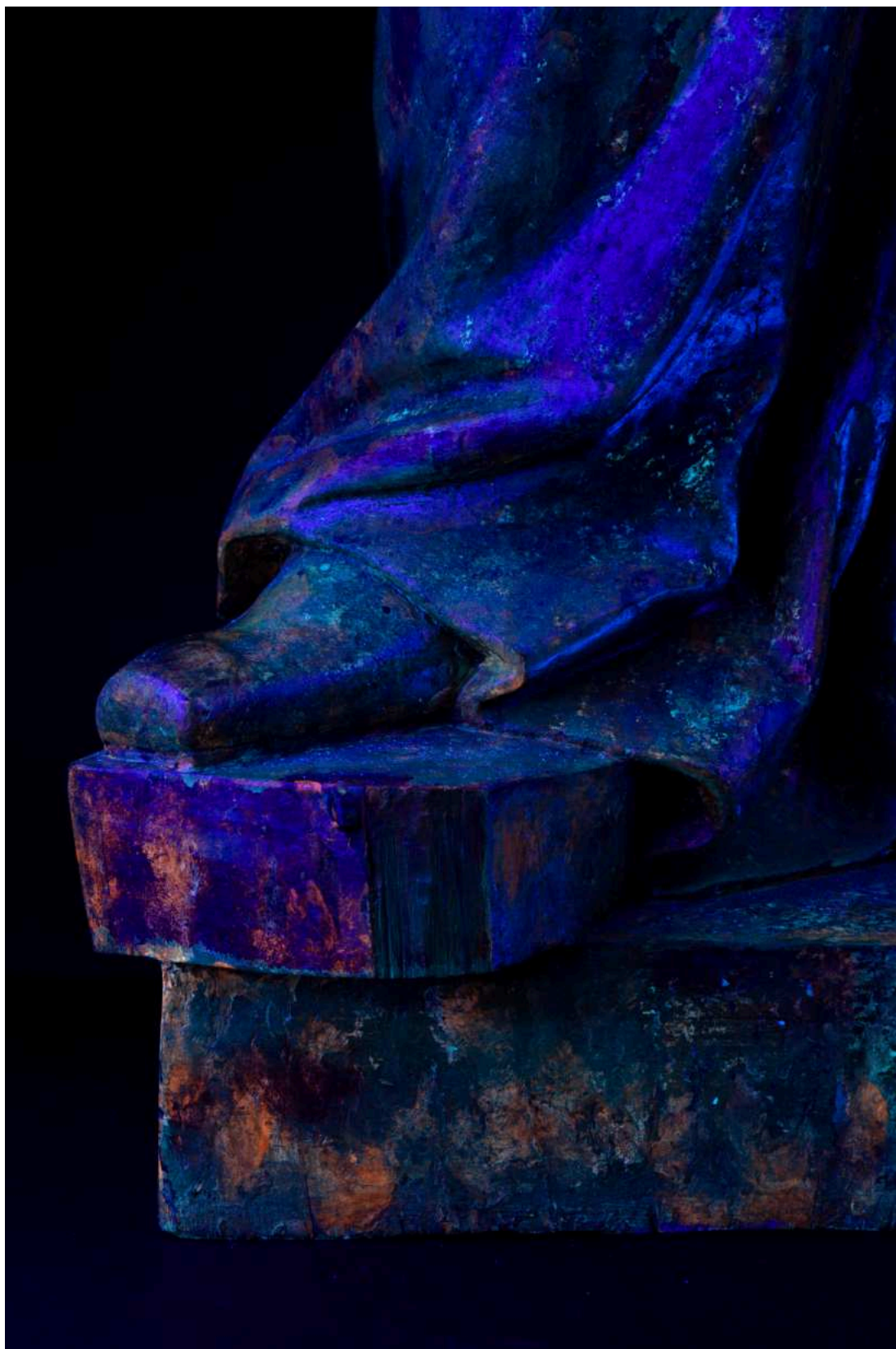
Stav před restaurováním - atribut Krista na kříži (UV)



Stav před restaurováním - pravá ruka s atributem Krista na kříži (UV)



Stav před restaurováním - drapérie rochetu (UV)



Stav před restaurováním - plintus se soklíkem, botou a drapérií (UV)



Umístění zkoušek snímání mladších barevných vrstev



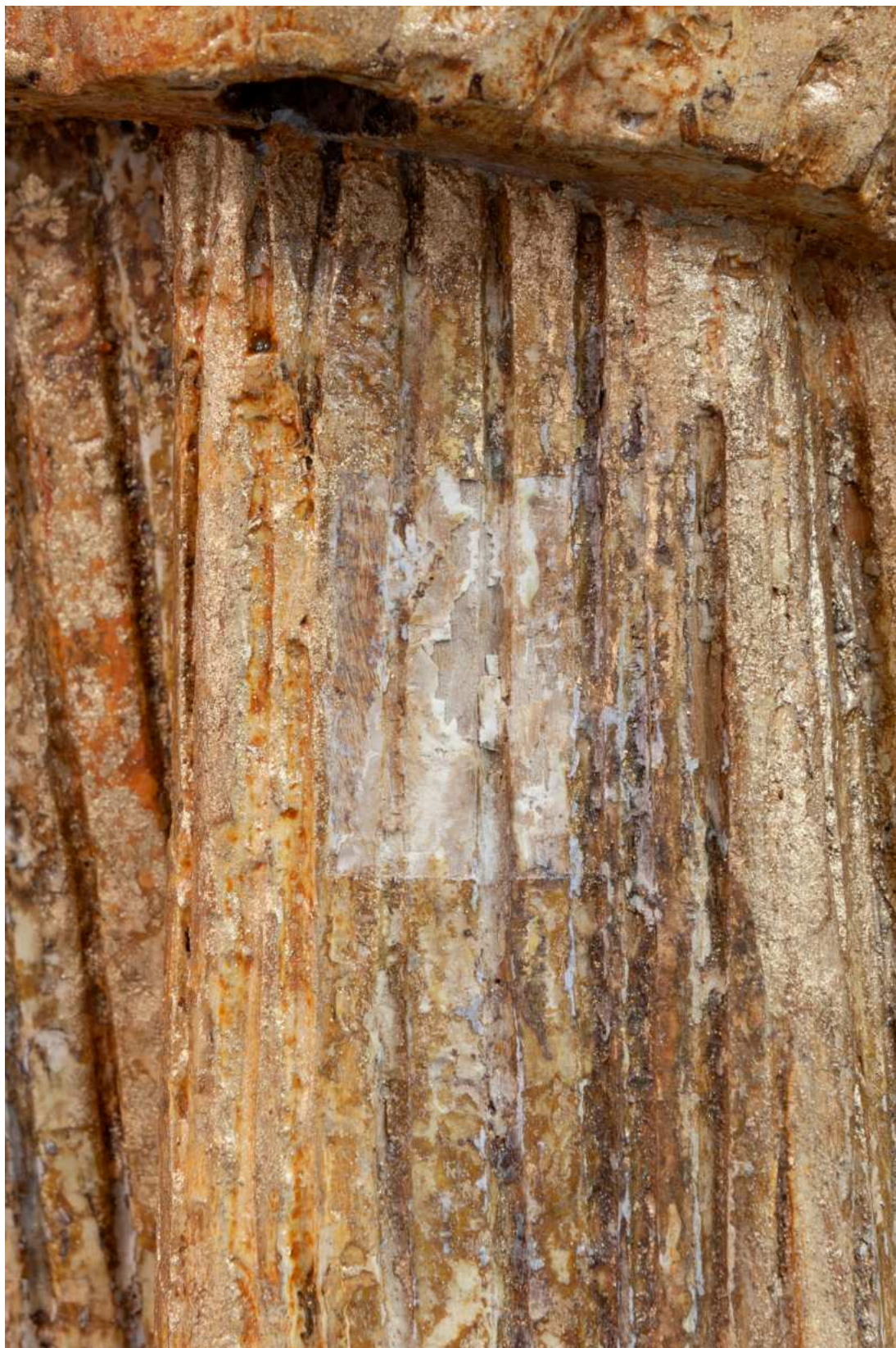
S01 - zkouška snímání mladších barevných vrstev - vlasy (pravá strana)



S02 - zkouška snímání mladších barev. vrstev - drapérie almuce (pravý bok)



S03 - zkouška snímání mladších barevných vrstev - prst (levá ruka)



S04 - zkouška snímání mladších barev. vrstev - drapérie rochetu (levý bok)



S05 - zkouška snímání mladších barev. vrstev - drapérie tuniky (levý bok)