

Restaurátorský průzkum a záměr

Vyřezávaný polychromovaný rám

Muzeum Šumavy Kašperské hory



MgA. David Blahout, Ph.D.

© 2024

1. Data památky

Dílo:	Vyřezávaný polychromovaný rám
Datace:	1898
Autor:	Odborná dřevařská škola Kašperské Hory
Lokalizace:	Muzeum Šumavy Kašperské hory
Materiál:	Borovicové dřevo, polychromie
Rozměry:	výška 253 cm, šířka 185 cm, hloubka 12 cm
Evid./restř./přír. č.:	689

2. Údaje o akci

Vlastník:	Muzeum Šumavy Kašperské hory Náměstí 140, 341 92 Kašperské Hory
Rest. průzkum vypracoval:	MgA. David Blahout, Ph.D. J. Malého 1957, Písek 397 01
Číslo povolení MKČR:	7401 / 2008

3. Popis památky

Obrazový rám je jednoduchou konstrukcí tvořenou slepenými kastlíky, jenž jsou v rozích přeplátovány. Soklová část má drobné profilované lišty, směrem nahoru následují prosté pilastry v horní části předělené římsou a horní díl, které jsou zdobeny stylizovanými kolorovanými florálními motivy, se dvěma zelenými štítky v horních rozích rámu, a v nich se zlacenými datacemi "1848" a "1898". Pilastry a překladem probíhá zlacený oblounek, vnitřní hranu všech prvků pak rámuje drobná zlacená linka. Na levém pilastru je umístěn štítek s předchozí expozice s textem *"Představitel vrcholného imperialismu a jeden z hlavních viníků I. světové války, zdegenerovaný Habsburk, František Josef I., etc."*

4. Popis stavu památky před restaurováním

Stav památky lze označit za komplikovaný, a to na základě několika zjištění. U většiny konstrukčních spojů došlo k jejich uvolnění. Podstatným problémem jsou chybějící profilace lišt na soklové části a především ve vrcholech pilastrů. V horním překladu je poměrně dlouhá trhлина. Jiným poškozením jsou abrazivní dpoškození především ve spodní části a to nejen na dřevěných plochách, ale také v oblasti zlacení. Celý povrch rámu pokrývá silná vrstva pracovních depositů, která opticky devaluje charakter této památky

5. Sondážní průzkum

Součástí restaurátorského průzkumu bylo vytvoření sondy - zkoušky ztenčování a snímání prachových depositů a degradovaných lakových vrstev na památce.

Sonda č. 01 - pilastr (spodní část)

Sonda č. 02 - oblounek (spodní část)

6. Evaluace sondážního průzkumu

Z výsledků orientačního sondážního průzkumu lze vyvodit závěr, že lze ztenčit a sejmut prachové deposity a ztmavlé laky, při zachování rozhodujícího množství patiny.

7. Restaurátorský záměr

7.1. Koncepce restaurátorského zásahu

Všechny zjištění a informace vycházející z restaurátorského průzkumu společně s přihlédnutím k charakteru a stavu památky a posouzením památkových hledisek dalo vzniknout koncepci restaurátorského zásahu. Ta spočívá v citlivém restaurování Vyřezávaného polychromovaného rámu, a to při respektování patiny stáří, která je neoddělitelnou součástí díla.

7.2. Restaurátorský záměr

Koncepce restaurátorského zásahu je podkladem pro stanovení procesu restaurování, vyúsťujícím v restaurátorský záměr, který bude naplňovat tyto jednotlivé etapy restaurování:

7.2.1. Dřevěnný korpus

I. Etapa – dílčí demontáže

V této etapě bude provedena odborná katalogizace a následná dílčí demontáž jednotlivých prvků památky. Nápisový štítek je třeba zachovat.

II. Etapa – ztenčení a sejmutí prachových depositů

V této následující etapě je potřeba realizovat kontrolované celkové postupné ztenčení a sejmutí prachových depositů pomocí adekvátní kombinace metod snímání a za použití látek, které to provádějí s maximálním ohledem na originální hmotu památky (případná modifikace technik snímání a chemických látek při něm použitých).

III. Etapa - lokální statické zajištění památky

Důkladná revize rozvolněných truhlářských spojů jejich opětovným slepením. Doplnění absentujících prvků (profilace říms).

IV. Etapa - lokální tmelení

Místní doplnění opticky rušivých defektů povrchu subtilní plastickou retuší.

V. Etapa – lokální barevné retuše dřevěného povrchu

Rehabilitace povrchu pomocí lokálního barevného tonování opticky scelující retuše při použití lazurních tónů. Lokální retuše zlacení.

VI. Etapa – závěrečná konzervace povrchu vhodným prostředkem

Přiměřená závěrečná povrchová úprava příslušným prostředkem (lakem), fixujícím lazurní barevné retuše a vytvářejícím ochranný film.

VII. Etapa – montáže

Odborná montáž restaurovaných částí památky, podle katalogizace jednotlivých prvků.

8. TECHNOLOGICKÁ ZPRÁVA

8.1. Dřevěnný korpus

II. Etapa – ztenčení a sejmутí ztmavlých laků a prachových depositů

Směs aromatických, chlorovaných uhlovodíků a amidů, etanol, Benátské mýdlo,

III. Etapa - lokální statické zajištění památky

Kostní klíč, borové dřevo

IV. Etapa - lokální tmelení:

Kliho-křídový tmel, Lascaux® Medium for Consolidation, minerální plnivo

V. Etapa - lokální barevné retuše dřevěného povrchu:

Kremer Watercolor, Zweihorn, Zlato 23,75ct Giusto Manetti

VI. Etapa – závěrečná konzervace povrchu vhodným prostředkem:

Vosko-pryskyřičný lak - Kremer Dammar Varnish Matte, UV Stabilized



V Písku dne 27. 9. 2024

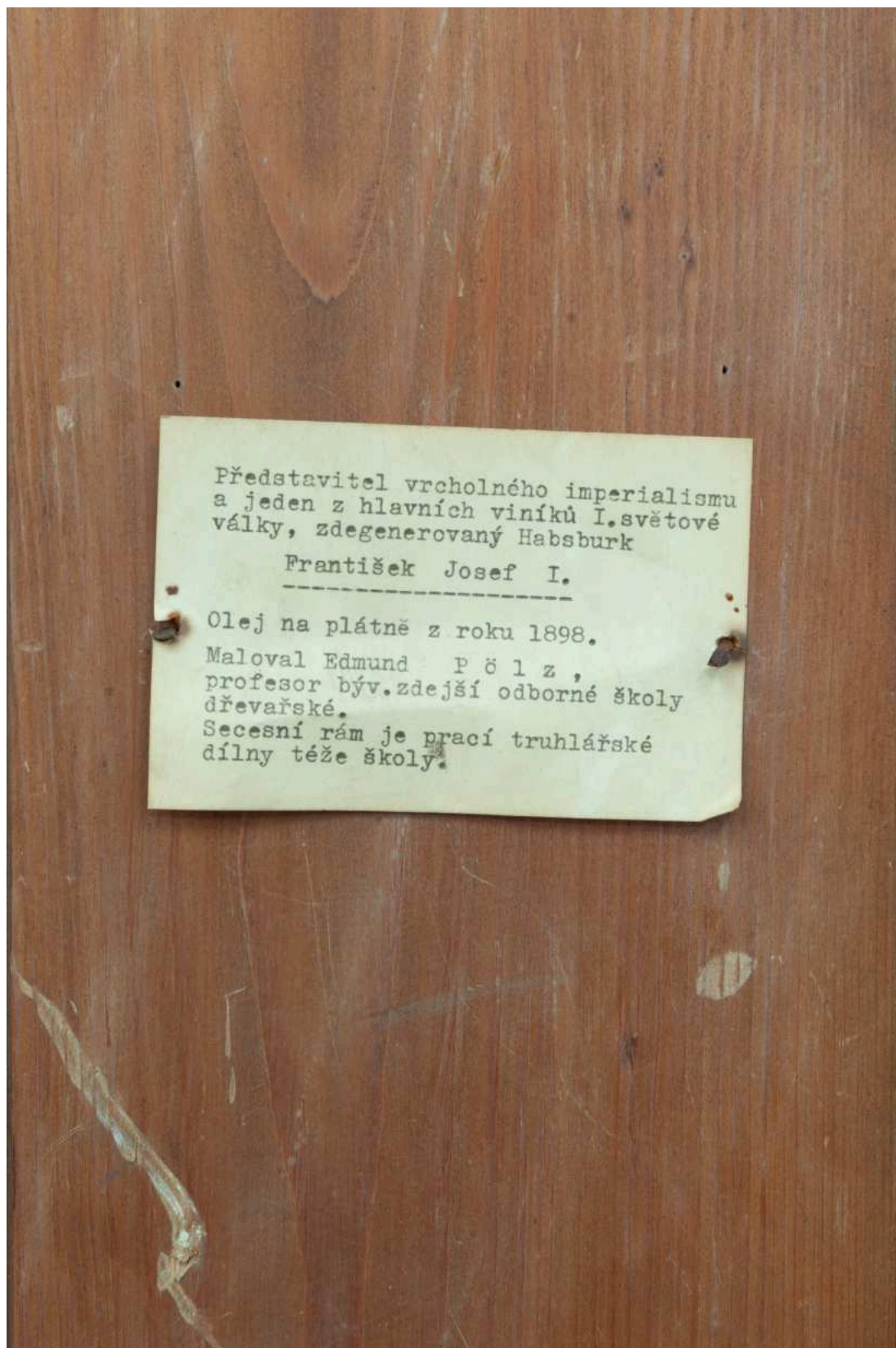
MgA. David Blahout, Ph.D.



Stav před restaurováním - celkový pohled



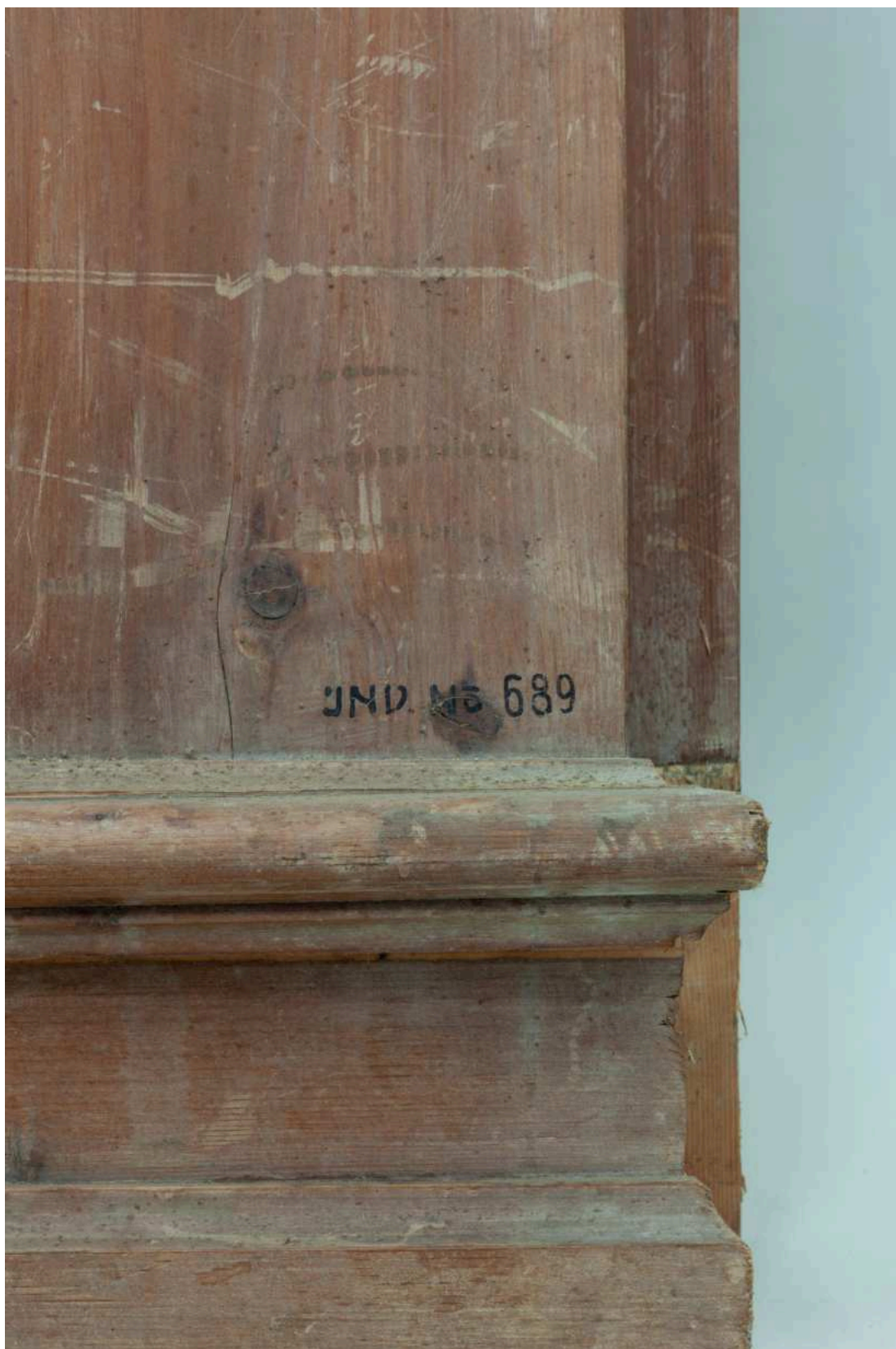
Stav před restaurováním - pravý horní roh



Stav před restaurováním - cedulka z expozice



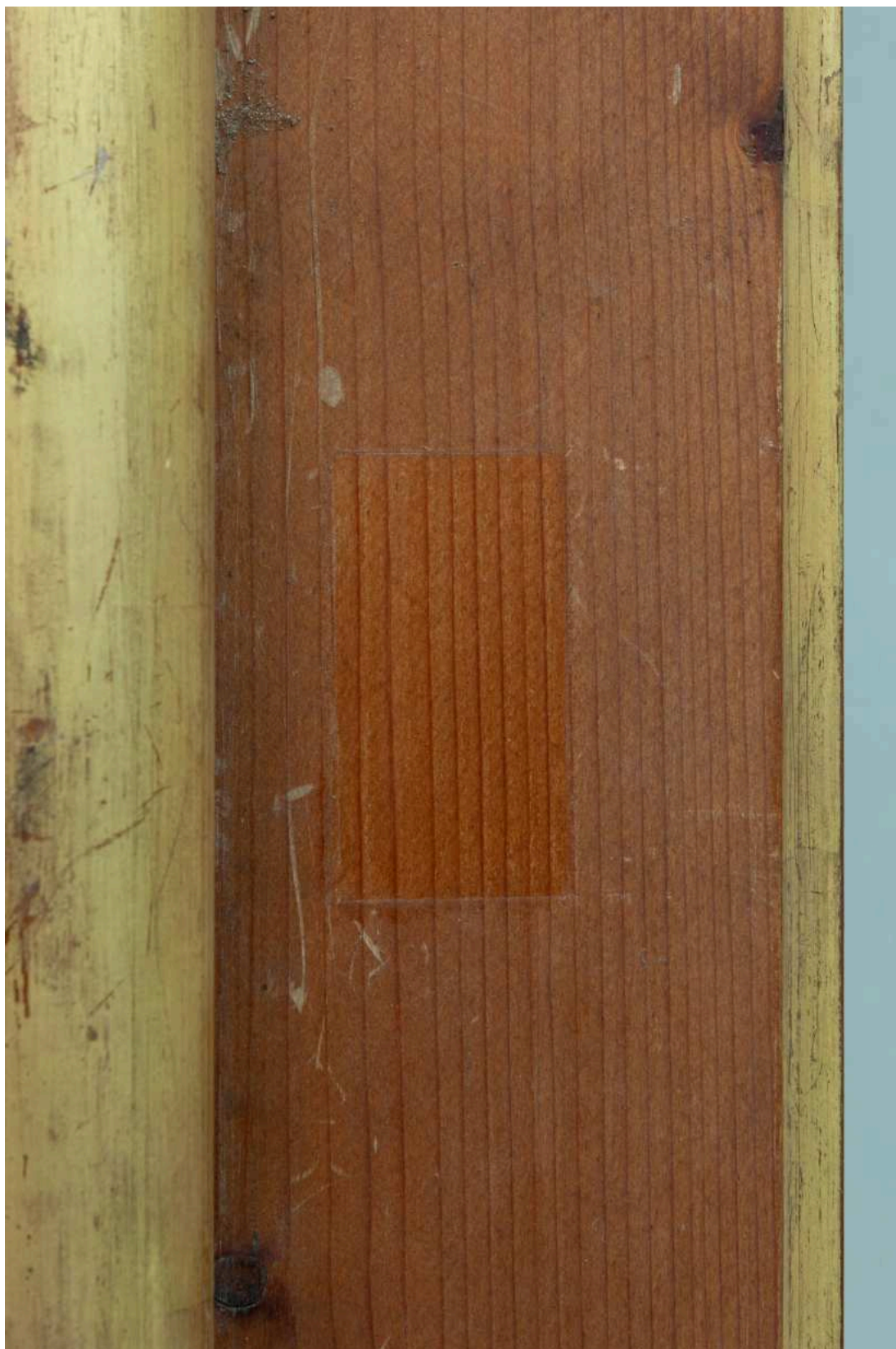
Stav před restaurováním - pravý spodní roh



Stav před restaurováním - pravý spodní roh, detail poškození



Umístění zkoušek snímání prachových depositů a ztmavlých laků



S01 - zkouška snímání prachových depositů a ztmavlých laků - pilastr



S02 - zkouška snímání prachových depositů a ztmavlých laků - oblounek