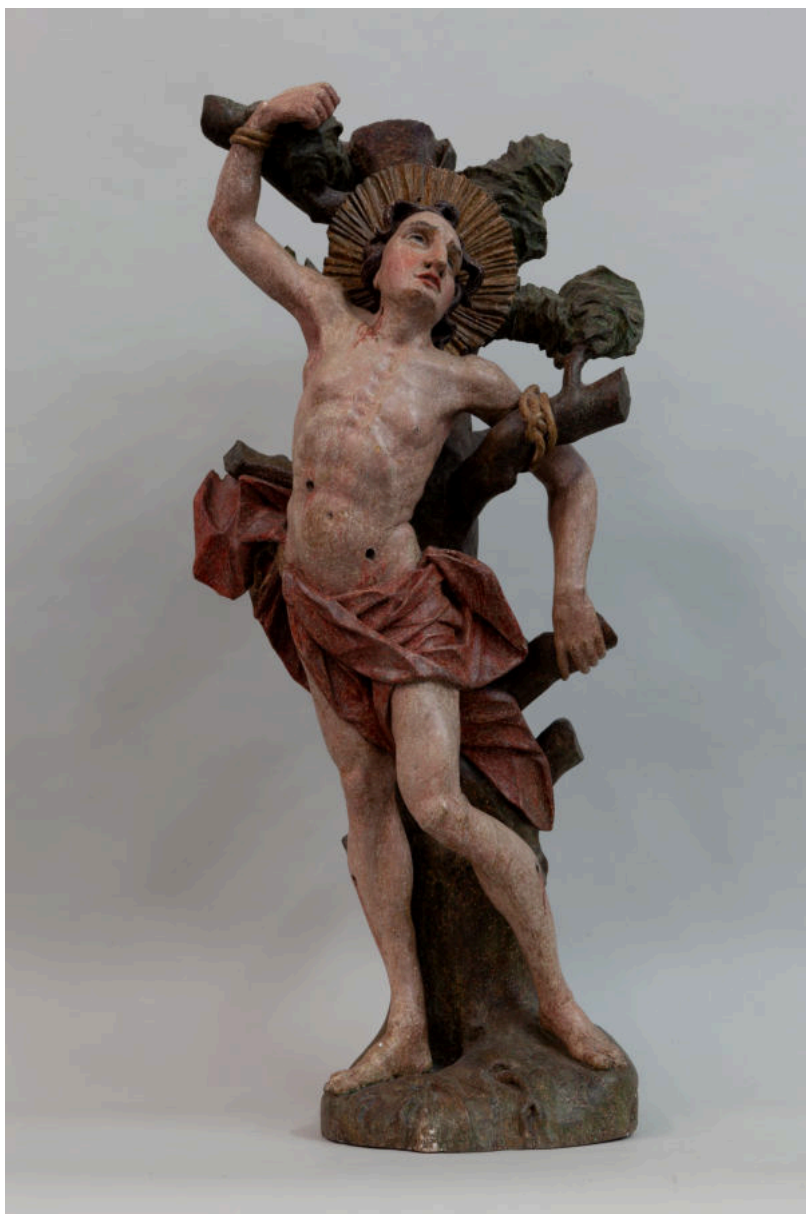


Restaurátorský průzkum a záměr

# Dřevěná polychromovaná socha sv. Šebestiána

Muzeum Šumavy Kašperské hory



MgA. David Blahout, Ph.D.

© 2024

## 1. Data památky

Dílo:	Dřevěná polychromovaná socha sv. Šebestiána
Datace:	polovina 18. století
Autor:	neznámý
Lokalizace:	Muzeum Šumavy Kašperské hory
Materiál:	Lipové dřevo a polychromie
Rozměry:	výška 95 cm, šířka 48 cm, hloubka 32 cm
Evid./restř./přir. č.:	U239

## 2. Údaje o akci

Vlastník:	Muzeum Šumavy Kašperské hory Náměstí 140, 341 92 Kašperské Hory
Rest. průzkum vypracoval:	MgA. David Blahout, Ph.D. J. Malého 1957, Písek 397 01
Číslo povolení MKČR:	7401/2008

## 3. Popis památky

Socha sv. Šebestiána je původně z kaple ve vesnici Řetenice. Ke kmeni s pahýly větví je přivázán světec s obloukovitě vypnutým a vertikálně spirálovitě otočeným tělem. Figura i přesto, že vykazuje četné anatomické deformace a nepřírozené stylizační formy, má určitou dávku živosti. Drapérie v oblasti mučednickových boků je ostře řezaná a poměrně bohatě členěná, naopak svatozář je dosti popisná. Dřevořezba má v současnosti obnaženu původní polychromii, tvořenou tmavě růžovým inkarnátem, červenou drapérií (červená lazura na stříbře), hnědým kmenem stromu se zelenými listy a fragmentárně doloženým zlacením svatozáře.

## 4. Popis stavu památky před restaurováním

Stav památky lze označit za komplikovaný, a to na základě několika zjištění. Podstatným problémem jsou nedosnímané mladší barevné vrstvy, především zbytky mladších olejových nátěrů a ztmavlých laků na všech plochách polychromie, které zde zůstaly zřejmě při předchozím restaurování (Ivana Mrázková, Státní restaurátorské ateliery, 1989). V případě drapérie je patrná pod soustavou nedosnímaných mladších fragmentů barevné vrstvy úprava, dnes již zoxidovaným stříbřením s tmavě červenou lazurou. Stejně tak je možné na soše identifikovat stopy, které vznikly při tomto předchozím zásahu, jako četná drobná mechanická poškození polychromie obnažující jejich podkladové křídové vrstvy. Dalším problémem barevných vrstev jsou ztmavé lokální retuše a pokrytí povrchu polychromie sochy vrstvou prachových depositů. Jiný typ poškození představují znovu uvolněné trhliny dřevěné hmoty a v jejich okolí též polychromie a to v oblasti nohou, které byly řešeny již při předchozím zásahu.

### **5.1. Ultrafialová luminiscence - UV**

Pro rozšíření znalostí o polychromii na památce byl pořízen fotografický záznam při použití ultrafialového záření o vlnové délce 365 nm. Na polychromii sochy sv. Šebestiána nám zářící luminiscence zřetelně ukázala četné nedosnímané zbytky mladších olejových nátěrů a ztmavlých laků. Dale jsou též patrné skupiny drobných defektů polychromie zasahujících do jejích podkladových vrstev. Dále zde lépe identifikujeme mladší retuše především v případě oblasti hlavy a nohou světce, a také u kmenu stromu.

Primárně vyzářená ultrafialová luminiscence zvýraznila a potvrdila poruchy polychromie patrné při viditelném světle a ukázala zřetelně lokality se zbytky mladších vrstev a retušemi.

### **6. Sondážní průzkum**

Součástí restaurátorského průzkumu bylo vytvoření sond - zkoušek ztenčování a snímání mladších fragmentů barevných vrstev, degradovaných retuší a prachových depositů na památce.

*Sonda č. 01 - tělo světce - inkarnát (levý bok)*

*Sonda č. 02 - drapérie (levý bok)*

*Sonda č. 03 - kmen stromu (spodek)*

### **7. Evaluace sondážního průzkumu**

Z výsledků orientačního sondážního průzkumu lze vyvodit závěr, že lze ztenčit a sejmut mladší nedosnímané barevné vrstvy, zbytky olejového zclacení a prachové deposity, ztmavlé laky a retuše, při zachování rozhodujícího množství patiny.

### **8. Restaurátorský záměr**

#### **8.1. Koncepce restaurátorského zásahu**

Všechny zjištění a informace vycházející z restaurátorského průzkumu společně s přihlédnutím k charakteru a stavu památky a posouzením památkových hledisek dalo vzniknout koncepci restaurátorského zásahu. Ta spočívá v citlivém restaurování Dřevěné polychromované sochy sv. Šebestiána, a to při respektování patiny stárí, která je neoddělitelnou součástí díla.

#### **8.2. Restaurátorský záměr**

Koncepce restaurátorského zásahu je podkladem pro stanovení procesu restaurování, vyúsťujícím v restaurátorský záměr, který bude naplňovat tyto jednotlivé etapy restaurování:

##### **I. Etapa – konsolidace materiálové báze památky**

Vzhledem k poškození polychromních vrstev u této památky, je nutno provést lokální fixaci polychromie vhodným konsolidantem.

## **II. Etapa – ztenčení a sejmutí prachových depositů**

V této následující etapě je potřeba realizovat kontrolované celkové postupné ztenčení a sejmutí prachových depositů, ztmavělých laků a především zbytků mladších barevných vrstev, pomocí adekvátní kombinace metod snímání a za použití látek, které to provádějí s maximálním ohledem na originální hmotu památky (případná modifikace technik snímání a chemických látek při něm použitých).

## **III. Etapa - lokální petrifikace**

Místní konsolidace materiálové báze vhodným konsolidantem.

## **IV. Etapa - lokální tmelení**

Místní doplnění opticky rušivých defektů povrchu subtilní plastickou retuší.

## **V. Etapa – lokální barevné retuše dřevěného povrchu**

Definování objemu a charakteru poškození povrchu pro určení rozsahu a způsobu retuše. Rehabilitace polychromie pomocí lokálního barevného tonování opticky scelující retuše při použití lazurních tónů.

## **VI. Etapa – závěrečná konzervace povrchu vhodným prostředkem**

Přiměřená závěrečná povrchová úprava příslušným prostředkem (lakem), fixujícím lazurní barevné retuše a vytvářejícím ochranný film.

## **9. Technologická zpráva**

### **I. Etapa - konsolidace materiálové báze památky**

želatina

### **II. Etapa – ztenčení a sejmutí ztmavělých laků a prachových depositů**

směs aromatických, chlorovaných uhlovodíků a amidů, etanol, benátské mýdlo

### **III. Etapa - lokální petrifikace**

Lascaux® Medium for Consolidation

### **IV. Etapa - lokální tmelení:**

emulzní tmel (plavená křída, želatina, včelí vosk bělený)

### **V. Etapa - lokální barevné retuše dřevěného povrchu:**

Kremer Watercolor

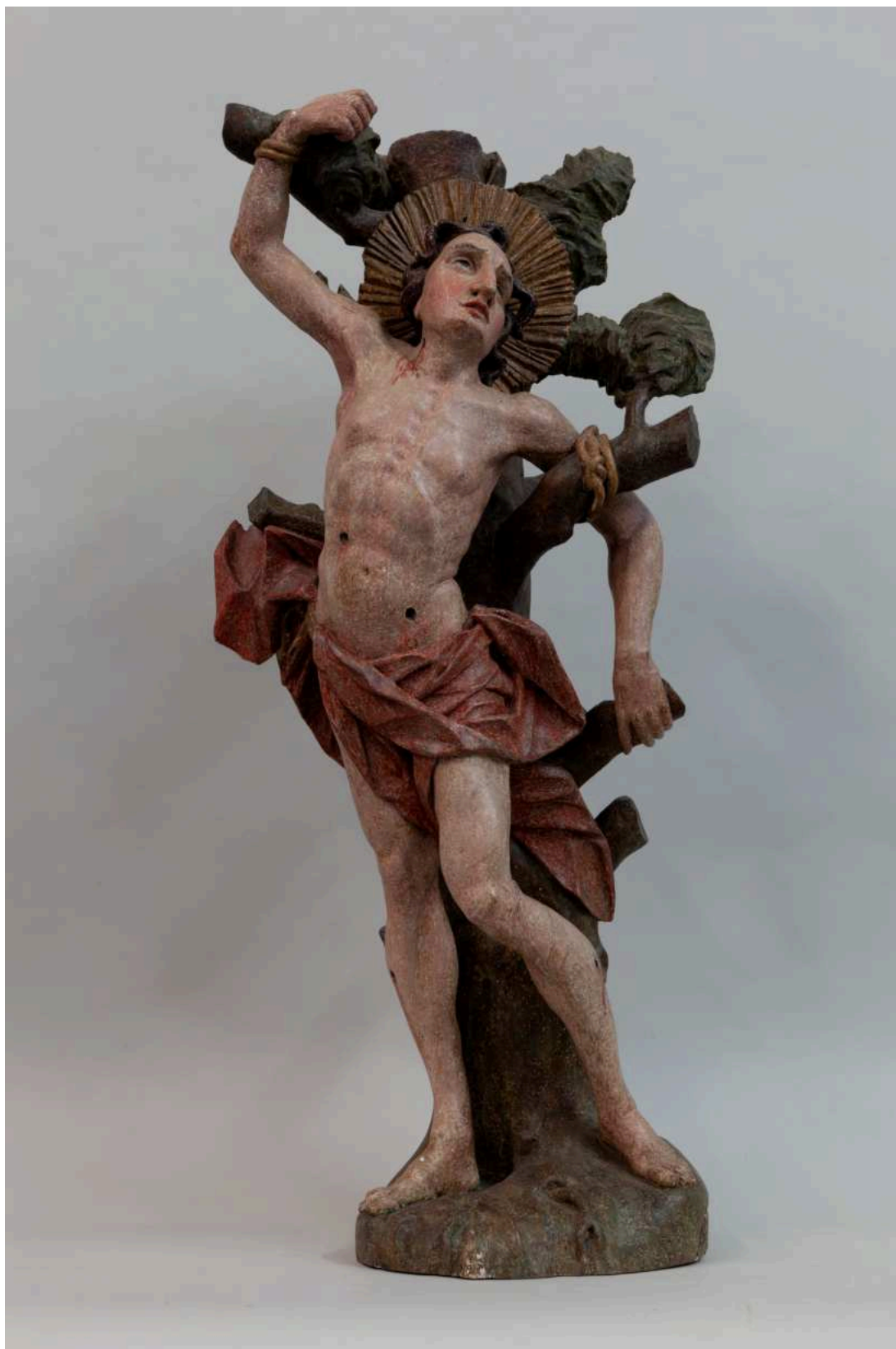
### **VI. Etapa – závěrečná konzervace povrchu vhodným prostředkem:**

vosko-pryskyřičný lak - Kremer Dammar Varnish Matte, UV Stabilized



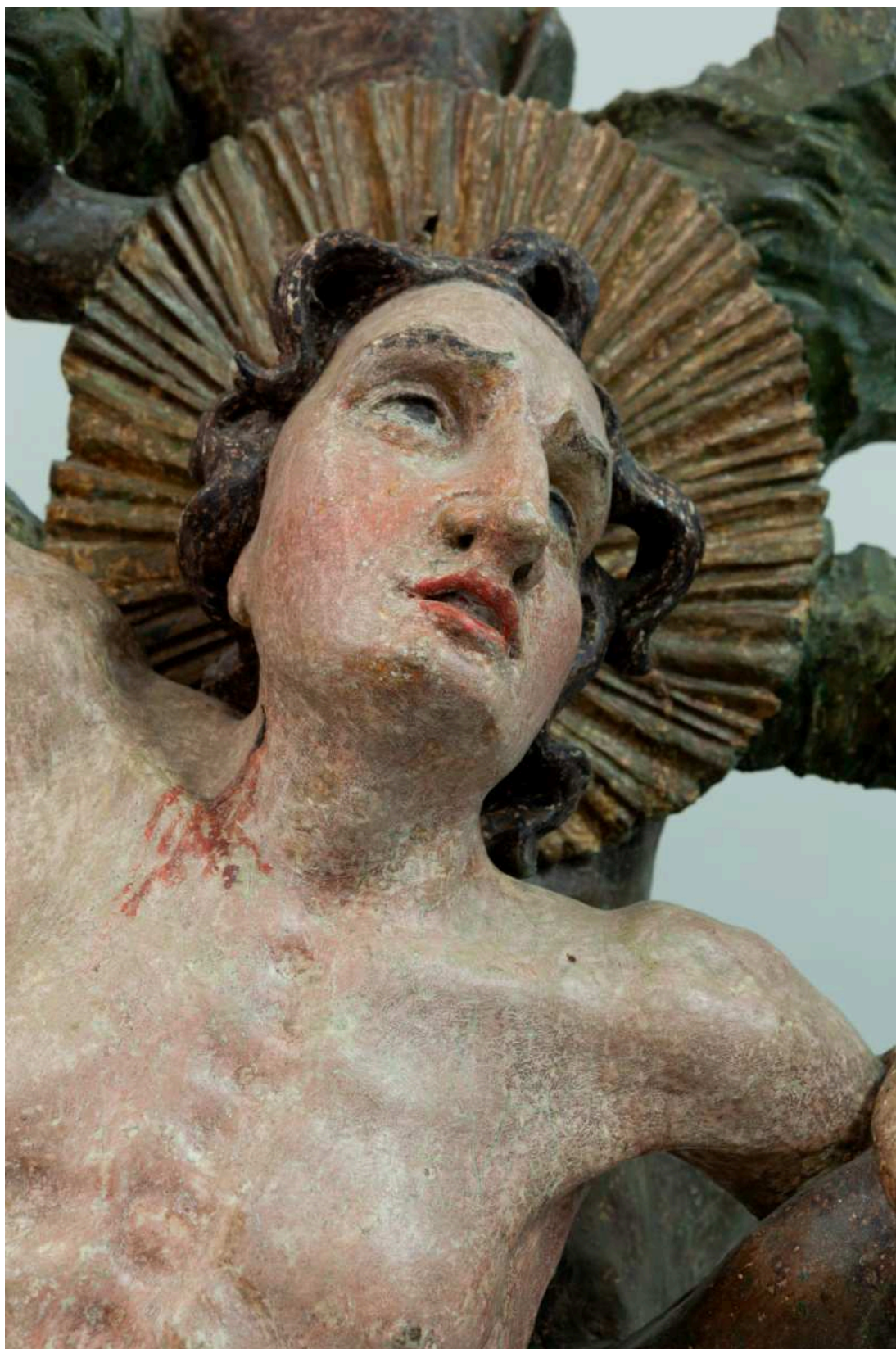
V Písku dne 27. 9. 2024

MgA. David Blahout, Ph.D.

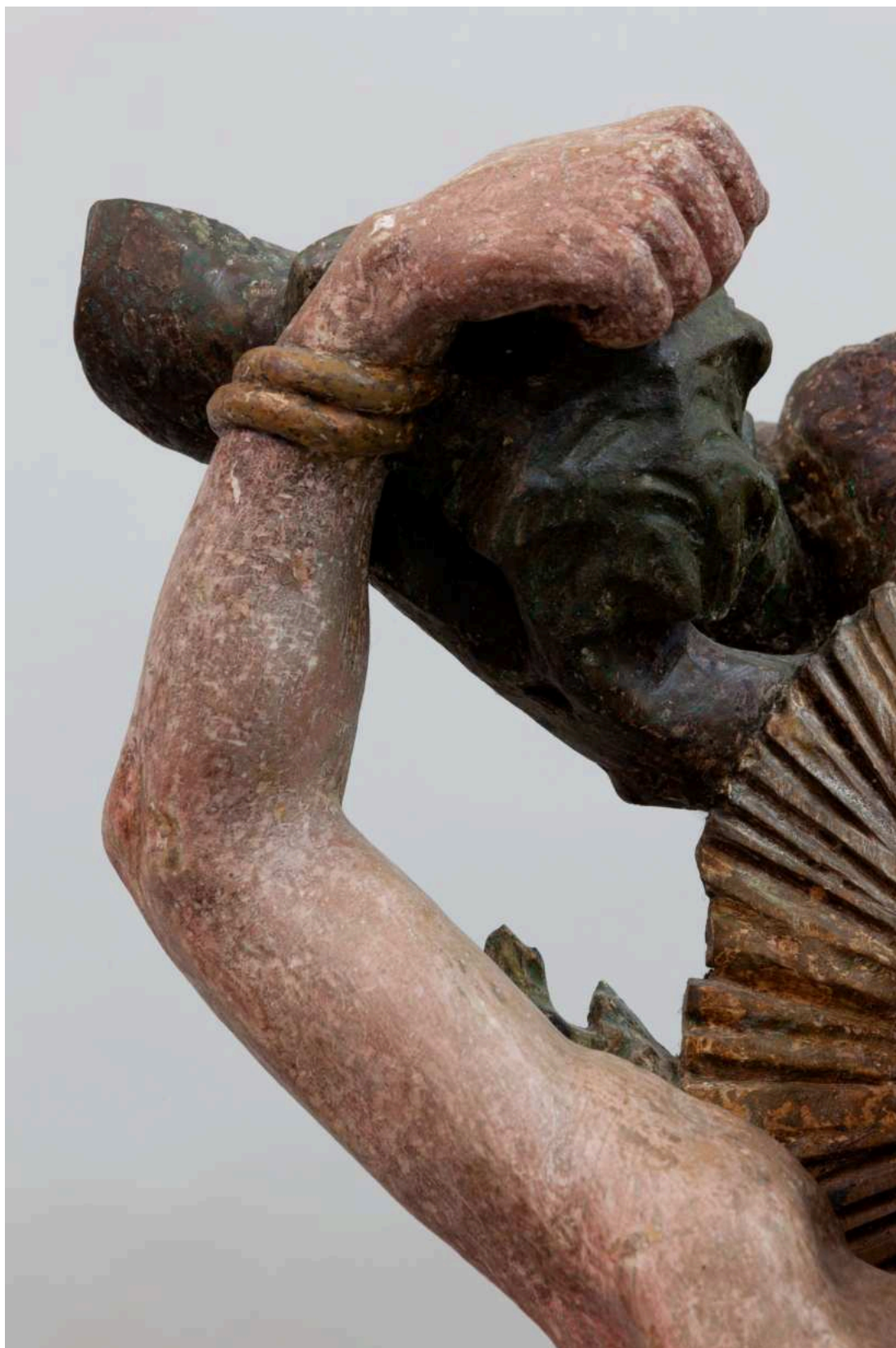


Stav před restaurováním - celkový pohled



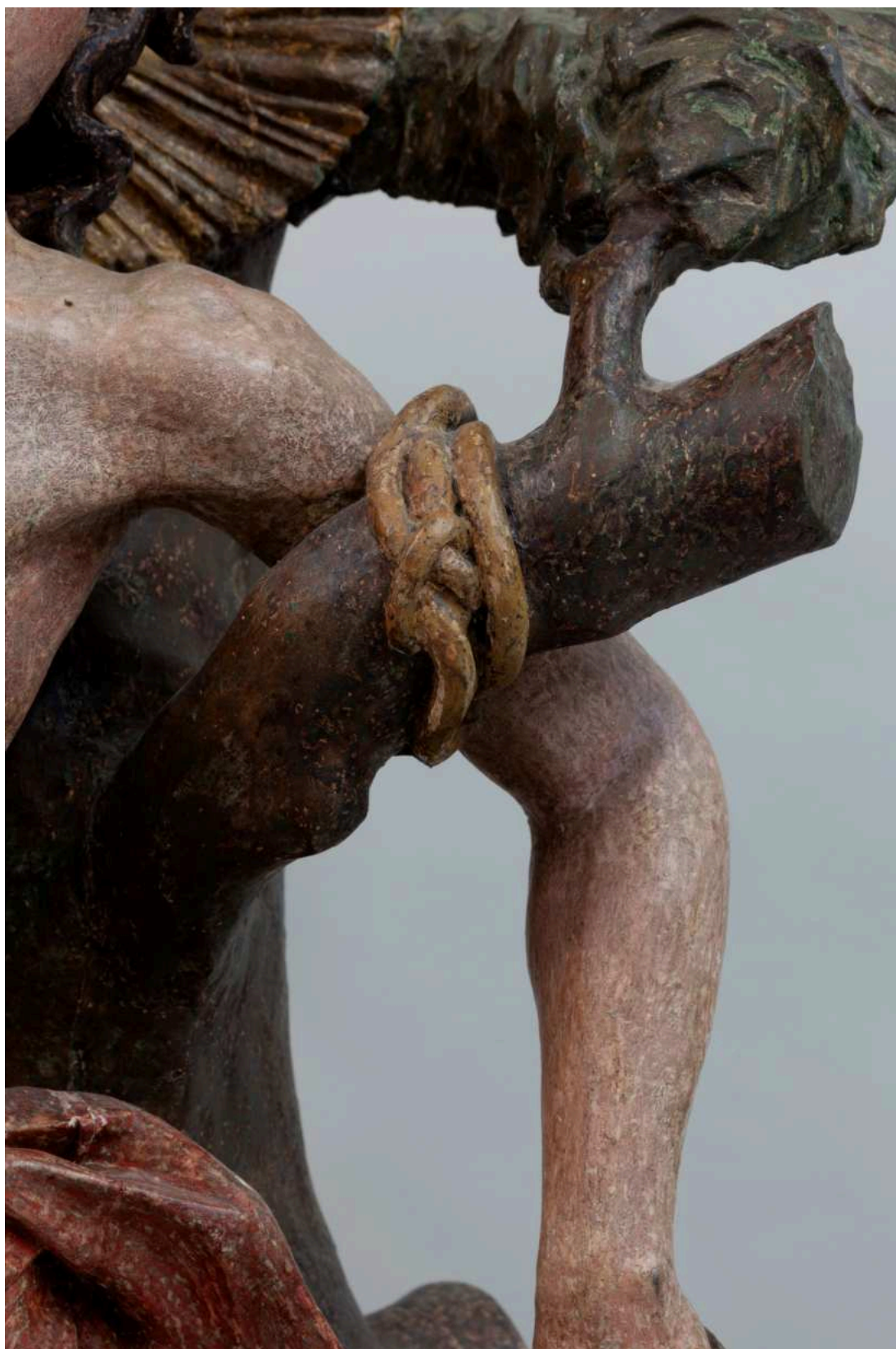


Stav před restaurováním - hlava světce



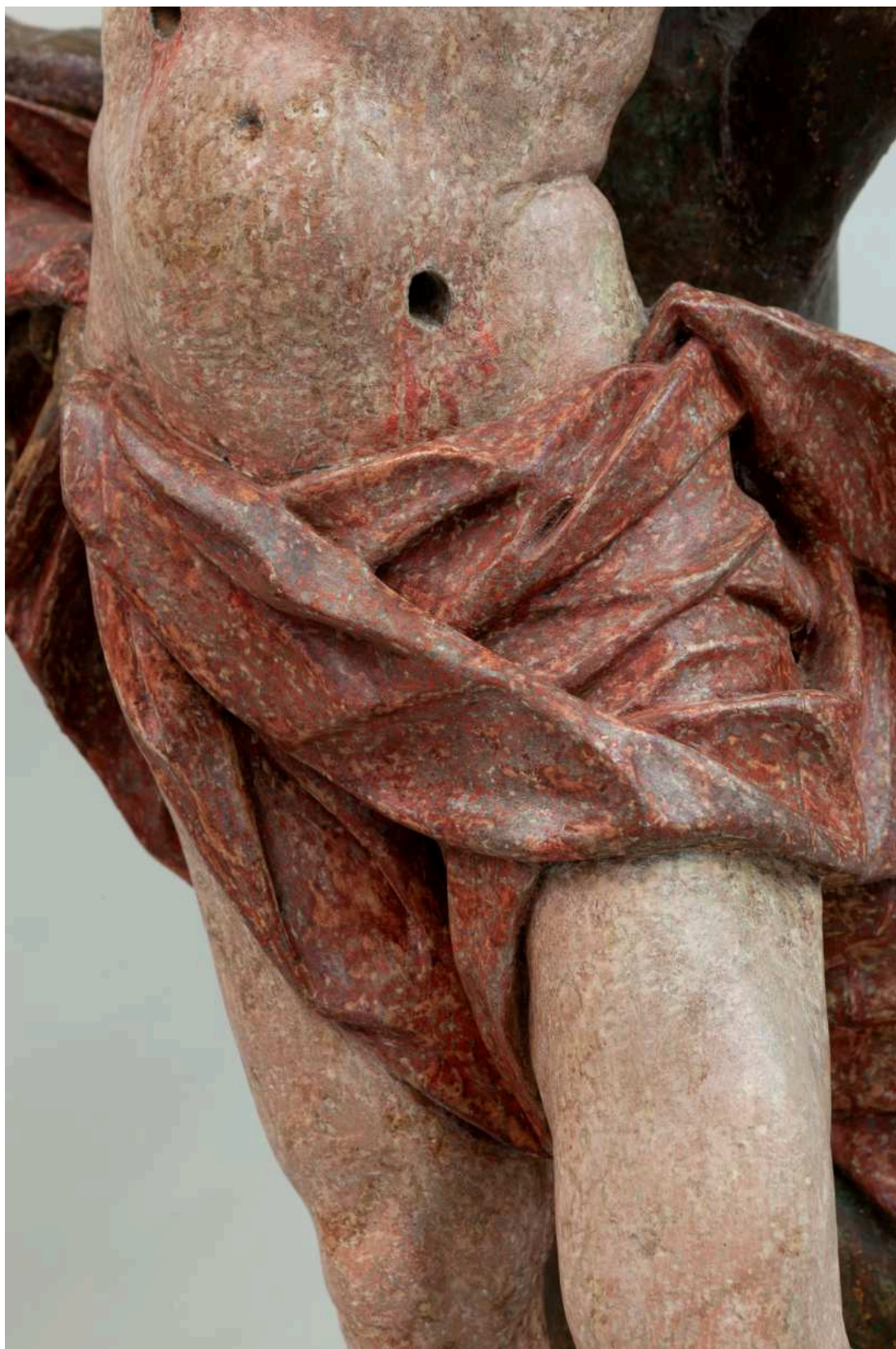
Stav před restaurováním - pravá ruka světce



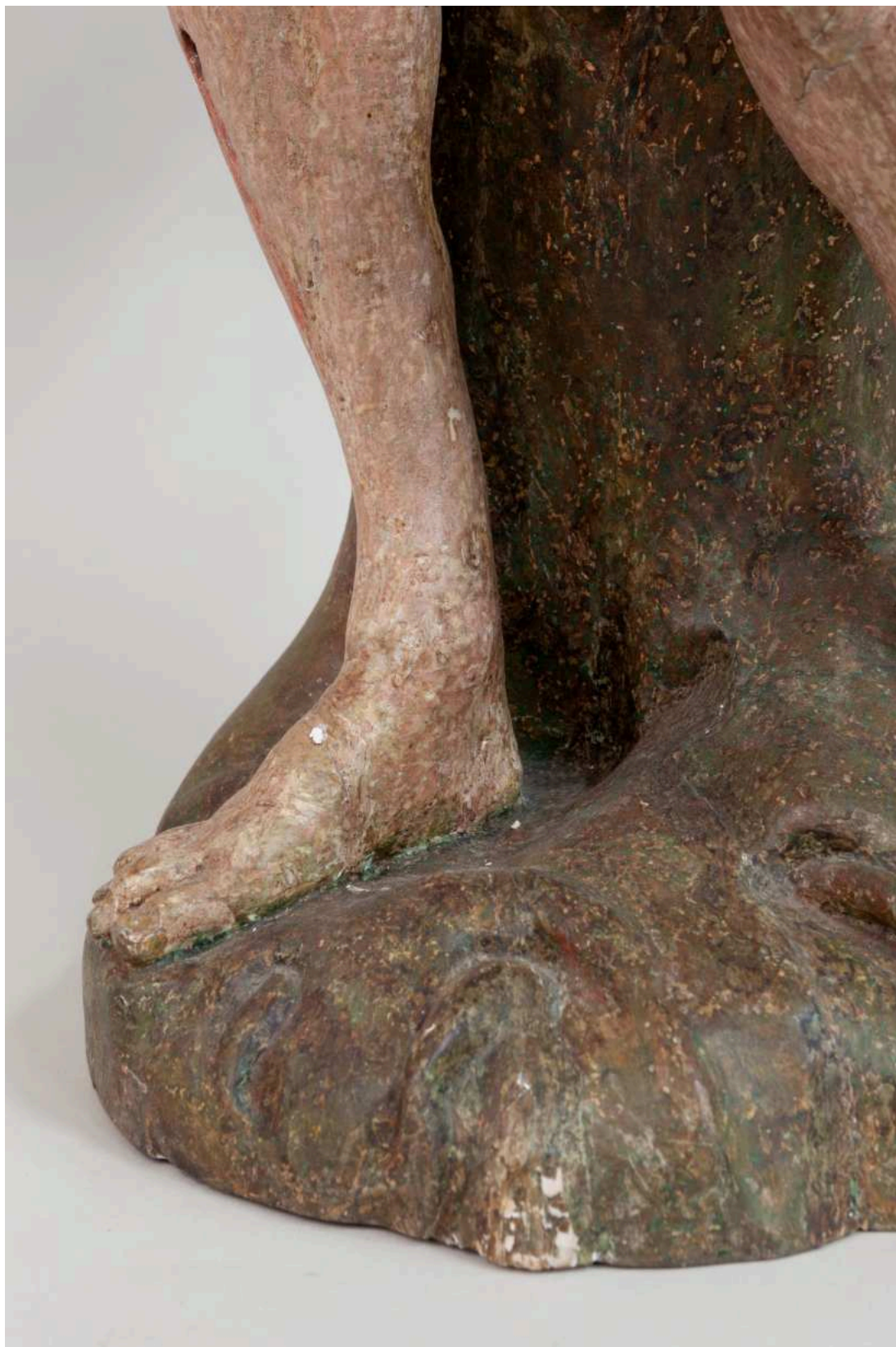


Stav před restaurováním - levá ruka světce





Stav před restaurováním - drapérie



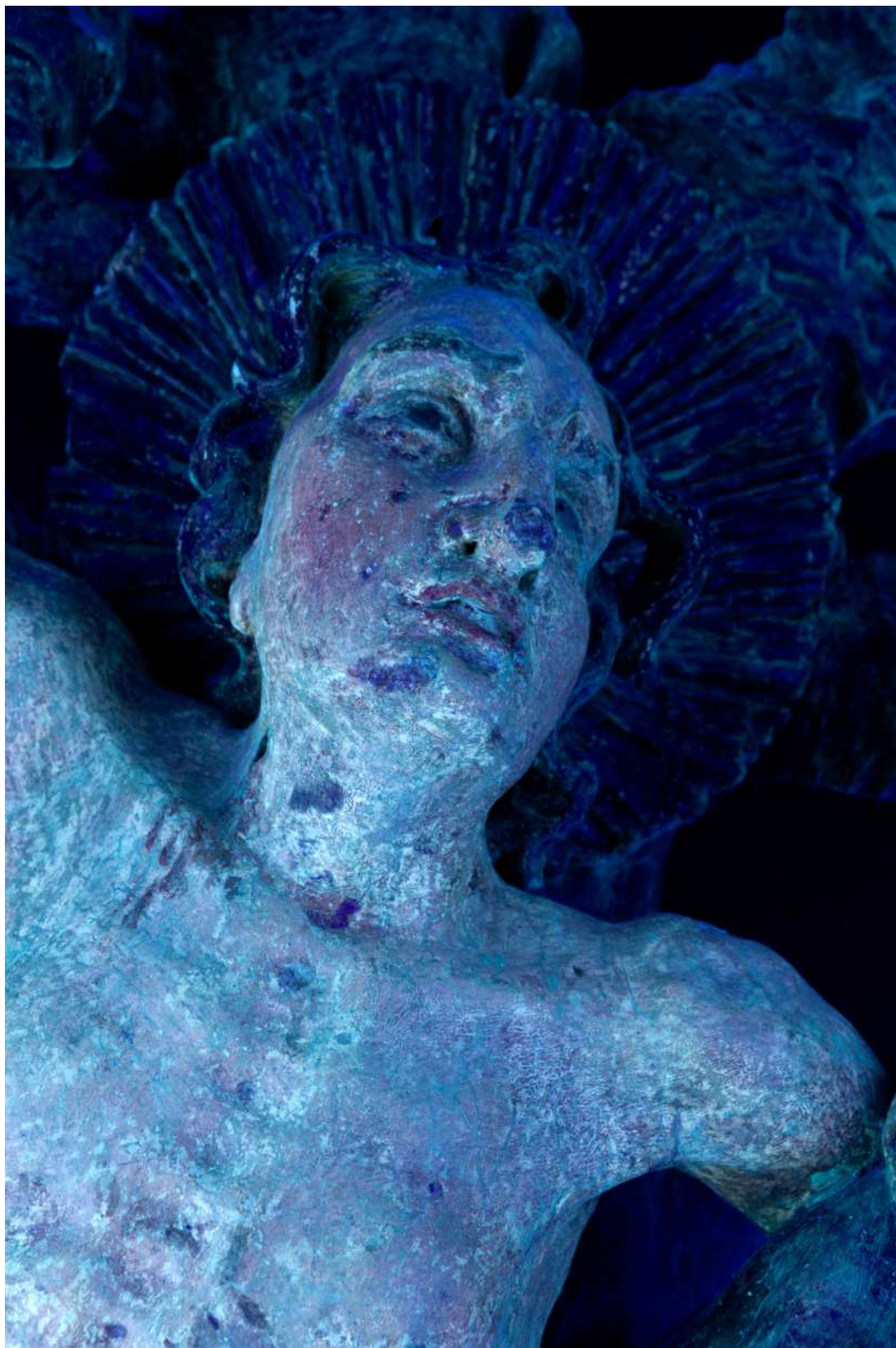
Stav před restaurováním - pravá noha světce





Stav před restaurováním - celkový pohled



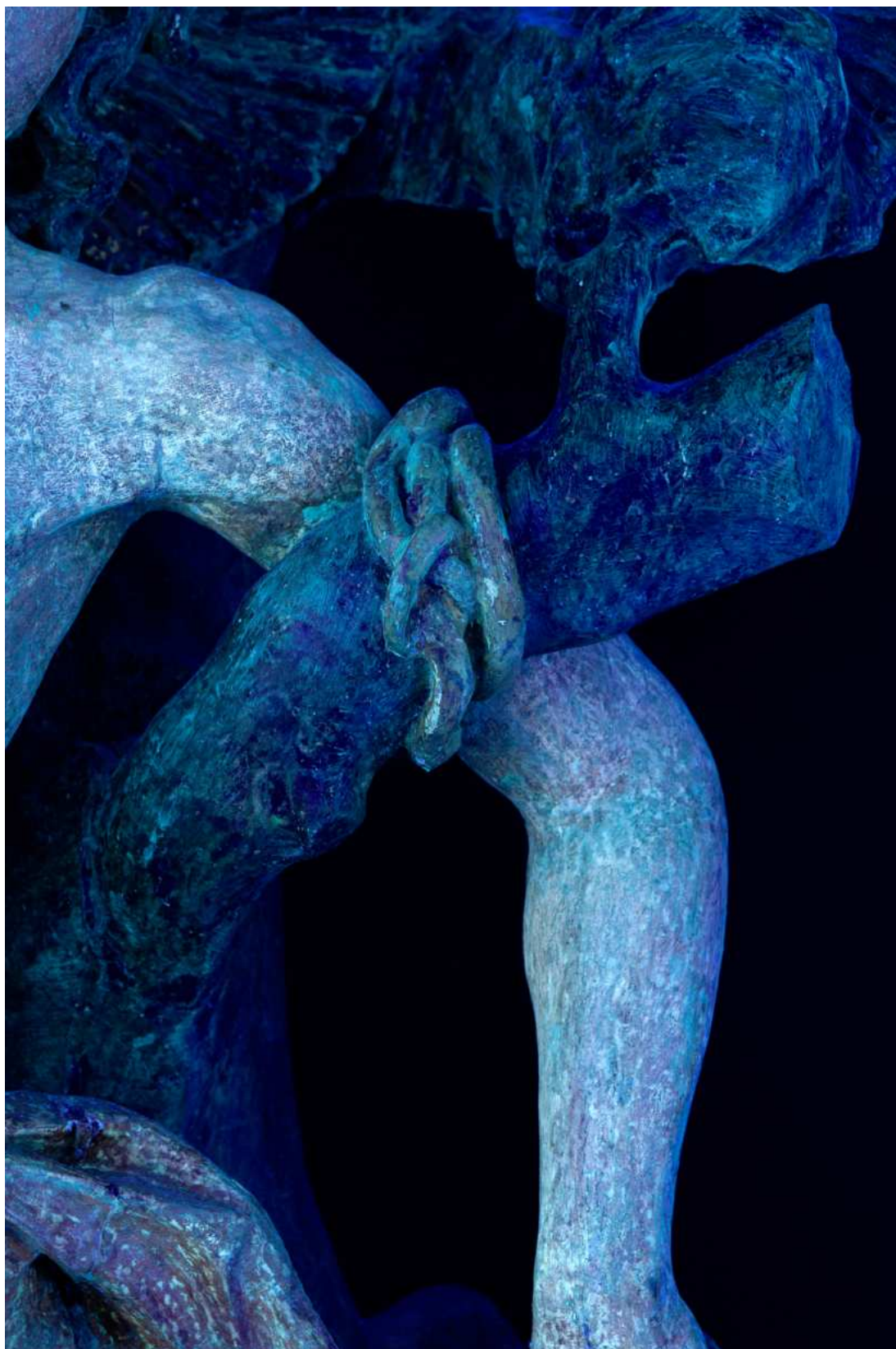


Stav před restaurováním - hlava světce (UV)



Stav před restaurováním - pravá ruka světce (UV)



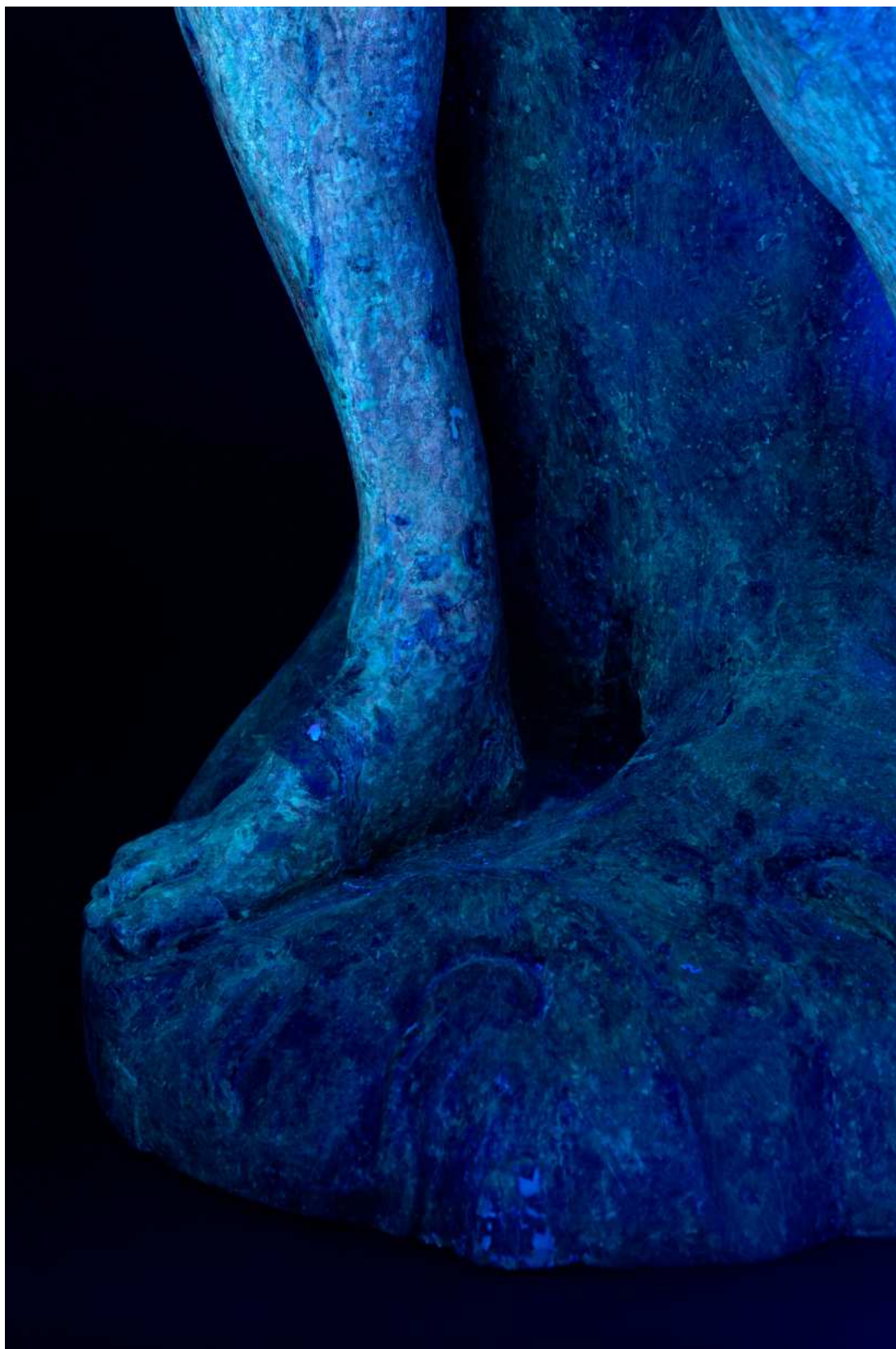


Stav před restaurováním - levá ruka světce (UV)





Stav před restaurováním - drapérie (UV)



Stav před restaurováním - pravá noha světce (UV)





Umístění zkoušek snímání prachových depositů a ztmavlých laků





S01 - zkouška sním. prach. depos. a ztm. laků - tělo světce - inkarnát (levý bok)





S02 - zkouška sním. prach. depositů a ztm. laků - drapérie (levý bok)





S03 - zkouška sním. prach. depositů a ztm. laků - kmen stromu (spodek)