

# **"II/180 – Nýřany (U Mexika), povrchová oprava"**

PROJEKTOVÁ DOKUMENTACE PRO PROVÁDĚNÍ STAVBY

## **D.4 ZÁSADY ORGANIZACE VÝSTAVBY**

Objednatel:

*Správa a údržba silnic Plzeňského kraje,  
příspěvková organizace,  
Koterovská 462/162, 326 00 Plzeň*

**DATUM**

**11/2024**

**ARCH. ČÍSLO**

**24.0297.262Z24**



## Obsah:

- a) charakteristika a celkové uspořádání staveniště včetně jeho odvodnění
- b) stanovení obvodu staveniště, jeho zdůvodnění a údaje o pozemcích staveniště, včetně pozemků, které zajišťuje stavebník/objednatel
- c) zásady návrhu zařízení staveniště
- d) návrh postupu a provádění výstavby
- e) objekty, které je nutné uvést samostatně do provozu (předčasné užívání)
- f) možné napojení na zdroje (voda, elektrická energie, případně plyn, telekomunikace)
- g) možnosti nakládání s odpady z výstavby (jestliže není samostatný projekt nakládání s odpady)
- h) přístupy na staveniště (vjezdy a výjezdy)
- i) požadavky na zabezpečení ochrany staveniště a jeho okolí
- j) zvláštní požadavky na provádění stavby, které vyžadují bezpečnostní opatření
- k) návrh řešení dopravy během výstavby (přepravní a přístupové trasy, zvláštní užívání pozemní komunikace, uzavírky, objížděky, výluky), včetně zajištění základních podmínek a označení pro samostatný a bezpečný pohyb osob s omezenou schopností pohybu a orientace na veřejně přístupných komunikacích a plochách souvisejících se staveništěm
- l) stanovení podmínek pro provádění stavby z hlediska bezpečnosti a ochrany zdraví, plán bezpečnosti a ochrany zdraví při práci na staveništi podle zákona č. 309/2006 Sb., o zajištění dalších podmínek bezpečnosti a ochrany zdraví při práci

**a) charakteristika a celkové uspořádání staveniště včetně jeho odvodnění**

Kraj: **Plzeňský**

Okres: **Plzeň sever**

Jedná se o opravu úseku vozovky na komunikaci II/180 v lokalitě Nýřany U Mexika (km 55,7 – 56,5). Šířka zpevněné části vozovky je cca 8,5 m, s nezpevněnou krajnicí šířky cca 0,75 m. Součástí jsou i opravy na mostě ev.č. 180-029. Celková délka opravovaného úseku je 898,60 m.

Oprava je rozdělena na 2 úseky:

**1.úsek** je oprava komunikace od začátku úseku km 0,000 00 za okružní křižovatku km 0,420 40. Celková délka 1 úseku je 420,40 m.

**2.úsek** je oprava komunikace od začátku mostu ev.č. 180-029 km 0,420 40 po konec úseku ve staničení km 0,898 60. Celková délka 2 úseku je 478,20 m.

Trasa komunikace je směrově nerozdělená sil. II třídy. Jedná se o netuhou vozovku s krytem z asfaltového betonu.

Šířkové uspořádání vychází ze stávajícího stavu. Šířka vozovky a krajnic zůstávají stávající, úprava vozovky bude provedena v rozsahu stávajícího zpevnění.

Směrové řešení zůstává zachováno a je patrné z výkresových příloh. Průběh výškového profilu zůstává zachován, niveleta nebude v průběhu opravy navýšena. Rekonstruovaný povrch bude plynule napojen na stávající přilehlé povrchy/napojení, pracovní spáry budou zařízeny a zality záливkovou hmotou.

Příčné sklony zůstávají zachovány, v přímé střešovité sklon 2,5%, v obloucích jednostranné klopení, respektující stávající. Krajnice budou upraveny šterkodrtí (dosypány a zhutněny) a spádovány ve sklonu 8% od vozovky.

Stavba bude realizována na stávajících pozemcích a nedojde ke změně jejich užívání. Předpokládaná doba výstavby je odhadována na 3 měsíce, odvíjet se však bude od vybraného dodavatele stavby a jeho časového harmonogramu prací.

**b) stanovení obvodu staveniště, jeho zdůvodnění a údaje o pozemcích staveniště, včetně pozemků, které zajišťuje stavebník/objednatel**

Obvod staveniště je dán obrysem opravované vozovky a přilehlých součástí. Silnice spadá pod správu SÚS Plzeňského kraje, p. o. Oprava nemění půdorysný rozsah, způsob užívání, ani vlastníka pozemků. Zařízení staveniště bude na dotčených pozemcích případně, po domluvě, na sousedících pozemcích obce. Vjezdy na místní komunikace popř. hospodářské sjezdy zůstávají ve vlastnictví jednotlivých majitelů pozemků.

**c) zásady návrhu zařízení staveniště**

Zařízení staveniště bude řešeno s ohledem na velikost stavby na pozemcích stávající silnice případně přilehlých obecních pozemcích pomocí mobilních buněk. Tyto buňky slouží jako kancelář pro stavbyvedoucího, kancelář pro mistry, šatny pro dělníky, sociální zařízení (WC, umývárna) v rozsahu odpovídajícím velikosti stavby. Přístup na stavbu bude možný z obou směrů po stávající silnici II/180.

**d) návrh postupu a provádění výstavby**

Předmětná dokumentace řeší opravu silnice II/180. Věcný a časový postup prací bude vypracován prováděcí firmou ve spolupráci se stavebníkem. O tom, v jakém časovém horizontu bude stavba prováděna s určením přesných termínů výstavby, stejně jako určení etapizace oprav, rozhodne správce komunikace ve spolupráci s prováděcí firmou, **v součinnosti s příslušnými orgány státní správy, ŘSD, Policie ČR, IZS a provozovateli linek veřejné autobusové dopravy. Na zajištění a projednání DIO ve stupni RDS je potřeba s ohledem na předpokládané uzavírky dálničních sjezdů/nájezdů uvažovat s časovou náročností cca 3-4 měsíce. Realizace bude prováděna tak, aby byla zajištěna obslužnost přilehlých areálů.**

Jako první bude umístěno přechodné dopravní značení. V rámci přípravných prací budou vytyčené a zřetelně označené veškeré stávající podzemní a nadzemní inženýrské sítě, které by mohly být stavbou dotčené nebo narušené.

V rámci opravy komunikace je navržena oprava povrchu a konstrukčních vrstev s následnou pokládkou nových asfaltbetonových vrstev, oprav odvodňovacích prvků a provedení VDZ.

Vzhledem k navrženému způsobu opravy, se předpokládá provádění prací **s uzavírkami poloviny vozovky.**

Tento druh opravy bude prováděn s omezením rychlosti a upozorněním na práce na silnici a nerovnosti vozovky. V místě provádění prací bude provoz řízen poučenými osobami a usměrnění vozidel bude zajištěno pomocí vyznačení jízdních pruhů kužely (Z1) popřípadě směrovými deskami (Z4). Šířka volné části vozovky v místě pracovního místa bude min. 2,75 m. Případně bude použito schéma C/5 – Zúžení vozovky na jeden jízdní pruh, řízení provozu světelnými signály. Schéma pro dočasné značení při provádění prací jsou přiložena na konci této zprávy.

Označení pracovních míst bude odpovídat platným technickým podmínkám (TP 66 - Zásady pro označování pracovních míst na pozemních komunikacích, II. vydání).

Značky dopravního opatření budou základní velikosti s reflexní povrchovou úpravou. Jejich provedení a velikost musí splňovat podmínky ČSN.

Stavba bude prováděna ve vhodných klimatických podmínkách pro zajištění nezbytné kvality provedení.

**e) objekty, které je nutné uvést samostatně do provozu (předčasné užívání)**

Vzhledem k charakteru opravy a délky trasy je možné stavbu uvést do provozu po jednotlivých úsecích.

**f) možné napojení na zdroje (voda, elektrická energie)**

Nároky na energie během výstavby se budou odvíjet od použité mechanizace stavitele. Případné napojení stavby na jednotlivé druhy energií v obci bude řešeno smluvním vztahem

před započítím stavby. Potřeba zásobování vodou během výstavby může být řešena též např. cisternovými vozy.

Stavbou odebírané energie budou prokazatelně měřené, počáteční stav měřidel bude ověřen a dokladován za účasti zástupce zhotovitele stavby a zástupce stavebníka. Po dokončení stavby bude za účasti zástupce stavebníka zaznamenán stav stavbou odebraných energií, odpojené dočasné přípojky energií s uvedením připojovacích míst a dočasných úprav do původního stavu.

**g) možnosti nakládání s odpady z výstavby (jestliže není samostatný projekt nakládání s odpady)**

Užíváním stavby vznikají odpady z údržby vozovky v letním i zimním období. Jedná se o odpady vzniklé při čištění a údržbě (zejména zimní posyp inertním či chemickým materiálem). Jedná se o odpady kategorie O a N, jejich likvidace bude probíhat v souladu se zákonem č. 541/2020 Sb. o odpadech, Vyhláška č. 8/2021 Sb. Katalog odpadů a vyhláška č. 273/2021 o podrobnostech s nakládáním s odpady.

Jedná se o kategorie odpadů 20 02 02 Zemina a kameny, 20 03 03 Uliční smetky, 16 07 08 Odpady obsahující ropné látky, 16 07 09 Odpady obsahující jiné nebezpečné látky (zařídění podle Katalogu odpadů – vyhláška MŽP ČR č. 273/2021).

Likvidaci veškerých ostatních odpadů zajistí původce odpadu tak, aby byla dodržena ustanovení zákona č. 273/2021 Sb. a platné vyhlášky.

**Nakládání s odpady během výstavby:**

Nakládání s odpady musí odpovídat následujícím předpisům:

**zákon č. 541/2020 Sb. Zákon o odpadech**

**vyhláška č. 8/2021 Sb. Katalog odpadů**

**vyhláška č. 273/2021 Sb. Vyhláška o podrobnostech nakládání s odpady**

Na stavbě vzniknou odpady, které dle vyhlášky MŽP č. 8/2021 „Katalog odpadů“ budou zaříděny takto:

**Odpady produkované v průběhu stavebních prací:**

<b>Číslo odpadu</b>	<b>Název odpadu</b>	<b>Kateg.</b>
15 01 01	Papír nebo lepenkový obal	O
15 01 02	Plastové obaly	O
17 02 01	Dřevo	O
17 02 03	Plasty a PVC	O
17 05 04	Zemina nebo kameny	O
17 09 04	Směsný stavební nebo demoliční odpad	O
170302	Asfalt bez dehtu (odfrézované vrstvy)	O

Odpady vhodné pro recyklaci budou vytríděny a bez příměsí uskladněny tak, aby nedošlo k jejich znehodnocení např. srážkovými vodami (papír, obaly). Jejich odběr bude zajištěn prostřednictvím místních firem zabývajících se nakládáním s odpady. Předmětem recyklace budou rovněž odpady kovů, tj. hliník, železný šrot a odpady kabelů (výkupny kovového odpadu).

Čisté frakce stavebního odpadu budou přednostně nabídnuty k recyklaci společnostem zabývajícím se recyklací stavební suť. Odpady dřeva budou nabídnuty přednostně jako palivové dřevo. Ostatní odpady, které nemají materiálové ani energetické využití, budou uloženy na řízenou skládku tříděného odpadu.

Za hospodaření s odpadem odpovídá zhotovitel stavby.

**h) přístupy na staveniště (vjezdy a výjezdy)**

Přístupy na staveniště budou možné z obou směrů silnice II/180.

**i) požadavky na zabezpečení ochrany staveniště a jeho okolí**

Oplocení stavby se s ohledem na charakter stavby nepředpokládá. Je možno zřídit oplocení buňkoviště a zařízení staveniště v nezbytném rozsahu. Samostatné buňky budou plně uzamykatelné, popřípadě bude zhotovitelem stavby najmuta hlídací služba.

**j) zvláštní požadavky na provádění stavby, které vyžadují bezpečnostní opatření**

Jedná se zejména o provádění výkopových prací v ochranném pásmu stávajících inženýrských sítí a zvláště v místech jejich křížení je práce třeba provést ručně a ověřit sondami za přítomnosti správců dotčených sítí. Obnažené sítě je třeba zajistit proti poškození a po provedení stavebních prací ponechávané sítě uvést do původního stavu. Dále je nutné zvýšenou pozornost věnovat pracím v blízkosti nadzemních vedení.

Výkopy budou řádně označeny a zajištěny, za tmy osvětleny. Staveništní doprava a mechanismy nesmí při výjezdu mimo staveniště vynášet bláto na okolní vozovku.

**k) návrh řešení dopravy během výstavby (přepravní a přístupové trasy, zvláštní užívání pozemní komunikace, uzavírky, objízďky, výluky), včetně zajištění základních podmínek a označení pro samostatný a bezpečný pohyb osob s omezenou schopností pohybu a orientace na veřejně přístupných komunikacích a plochách souvisejících se staveništěm**

Předmětná dokumentace řeší opravu částí silnice II/180. V rámci opravy komunikace je navržena celoplošná oprava povrchu, spočívající v extravilánu v odfrézování cca 110 mm stávajícího živičného souvrství, vyrovnaní stávající nivelety a pokládce nových asfaltobetonových vrstev v tl. 110 mm. Niveleta v místě opravy zůstane na úrovni stávající (bez navýšení). Součástí řešení je i oprava odvodňovacích prvků a provedení obnovy VDZ a poškozeného svíslého dopravního značení. Součástí oprav budou i práce na mostním objektu ev.č. 180-029 a výměna zádržných systémů. **Na zajištění a projednání DIO ve stupni RDS je potřeba s ohledem na předpokládané uzavírky dálničních sjezdů/nájezdů uvažovat s časovou náročností cca 3-4 měsíce. Realizace bude**

prováděna tak, aby byla zajištěna obslužnost přilehlých areálů. Tato bude také řešena s uzavřením vjezdu po polovinách, nebo bude projednána např. možnost dočasného využívání zadního vjezdu do areálu Mexiko směrem od komunikace mezi obcí Úherce a městem Nýřany.

Stavba bude prováděna po 4.etapách, s postupnými uzavírkami poloviny vozovky. Rozsah jednotlivých etap je zřejmý z přiložené výkresové dokumentace, který je součástí této zprávy.

Tento druh opravy bude prováděn s omezením rychlosti a upozorněním na práce na silnici a nerovnosti vozovky. V místě provádění prací bude provoz řízen poučenými osobami a usměrnění vozidel bude zajištěno pomocí vyznačení jízdních pruhů kužely (Z1) popřípadě směrovými deskami (Z4). Šířka volné části vozovky v místě pracovního místa bude min. 2,75 m. Případně bude použito schéma C/5 – Zúžení vozovky na jeden jízdní pruh, řízení provozu světelnými signály. Schéma pro dočasné značení při provádění prací jsou přiložena na konci této zprávy.

Označení pracovních míst bude odpovídat platným technickým podmínkám (TP 66 - Zásady pro označování pracovních míst na pozemních komunikacích, II. vydání).

O tom jaká dopravní opatření budou zvolena, stejně jako určení etapizace oprav, rozhodne správce komunikace ve spolupráci s prováděcí firmou, v součinnosti s příslušnými orgány státní správy, ŘSD a Policie ČR.

Prováděcí firma si zajistí detailní výkresy DIO s místem osazení jednotlivých dopravních značek a přesné termínové délky omezení/uzavírek. Dále pak si zajistí projednání s dotčenými orgány, hlavně pak ŘSD, Policií ČR, jednotkami IZS a provozovateli hromadné dopravy (ČSAD).

Značky dopravního opatření budou základní velikosti s reflexní povrchovou úpravou. Jejich provedení a velikost musí splňovat podmínky ČSN.

Úpravy a opatření pro osoby s omezenou schopností pohybu a orientace se v pracovním procesu stavby nepředpokládají.

Dle aktuálních prací bude umožněn nebo neumožněn pohyb osob v blízkosti staveniště. Vždy budou předepsaným způsobem zabezpečeny a označeny výkopy a ostatní překážky.

**l) stanovení podmínek pro provádění stavby z hlediska bezpečnosti a ochrany zdraví, plán bezpečnosti a ochrany zdraví při práci na staveništi podle zákona č. 309/2006 Sb., o zajištění dalších podmínek bezpečnosti a ochrany zdraví při práci**

Při zajištění bezpečnosti a ochrany zdraví se vychází ze zákona č. 262/2006 Sb. Zákoníku práce a zákona č. 309/2006 Sb. Zákona o zajištění dalších podmínek bezpečnosti a ochrany zdraví při práci, který doplňuje nařízení vlády č. 591/2006 Sb. O bližších minimálních požadavcích na bezpečnost a ochranu zdraví při práci na staveništích, přičemž se do vydání zvláštních prováděcích právních předpisů postupuje též podle nařízení vlády č. 362/2005 Sb. O bližších požadavcích na bezpečnost práce a ochranu zdraví při práci na pracovištích s nebezpečím pádu z výšky nebo do hloubky a podle nařízení vlády č. 101/2005 Sb. O podrobnějších požadavcích na pracoviště a pracovní prostředí.

Podrobné údaje jsou uvedeny ve výše citovaných právních předpisech a právních předpisech na ně navazujících.



Zvláštní pozornost je třeba věnovat stavebním pracím, které budou probíhat v mimořádných podmínkách. Před zahájením stavebních a montážních prací budou pracovníci dodavatele prokazatelně seznámeni s bezpečnostními předpisy a případným zdrojem nebezpečí na pracovištích, kde se stavební a montážní práce odbývají za provozu. S nástupem na pracoviště budou pracovníci dodavatele vybaveni vhodnými pracovními ochrannými pomůckami. Dodavatel provede řádné označení staveniště. Na viditelných místech staveniště zveřejní tabule s údaji o zodpovědných vedoucích stavby a s telefonními čísly první pomoci, požární ochrany a policie.

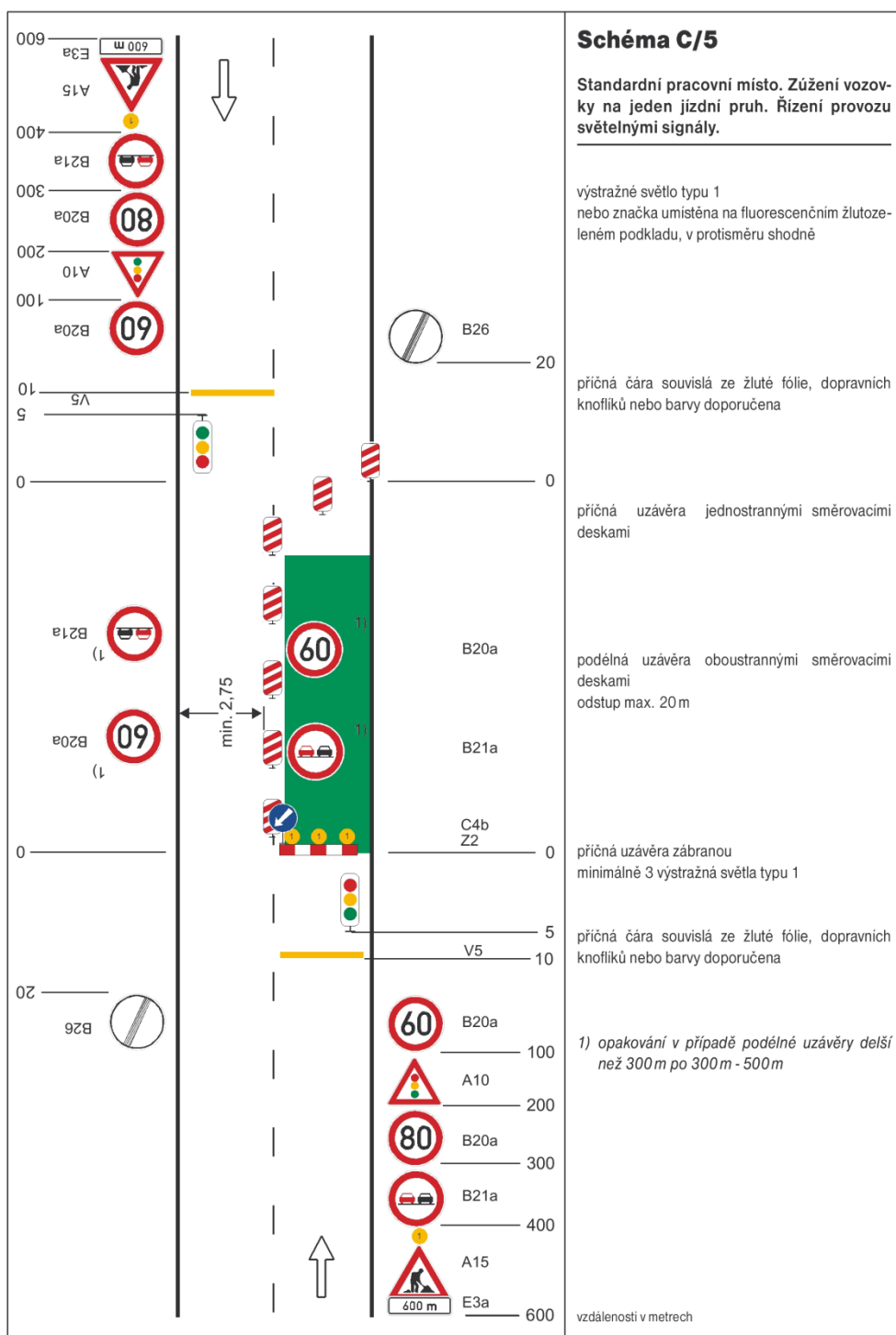
**Před zahájením zemních prací zhotovitel zajistí vytýčení všech podzemních sítí.**

Při provádění výkopových prací v ochranném pásmu stávajících inženýrských sítí a zvláště v místech jejich křížení je práce třeba provést ručně a ověřit sondami za přítomnosti správců dotčených sítí. Obnažené sítě je třeba zajistit proti poškození a po provedení stavebních prací ponechávané sítě uvést do původního stavu. Zhotovitel zajistí pro pracovníky dodavatele další speciální osobní ochranné pracovní prostředky a zařízení, které jsou v místě provádění prací obvyklé.

Zhotovitel zajistí pro pracovníky dodavatele další speciální osobní ochranné pracovní prostředky a zařízení, které jsou v místě provádění prací obvyklé.

*Vypracoval: Václav Fiala, 11/2024*

SCHÉMATA PRO OZNAČENÍ PRACOVNÍCH MÍST MIMO OBEC



## DOČASNÉ DOPRAVNÍ ZNAČENÍ PŘI PROVÁDĚNÍ PRACÍ V EXTRAVILÁNU

Uzavírka jednoho jízdního pruhu – řízení dopravy poučenými pracovníky

