



## **ŽIHLE – OPRAVA SILNICE II/206**

### DOKUMENTACE PRO PROVÁDĚNÍ STAVBY

## **B. SOUHRNNÁ TECHNICKÁ ZPRÁVA**

### **1. POPIS ÚZEMÍ STAVBY**

#### **a) charakteristika stavebního pozemku**

Zájmové území stavby „ŽIHLE – OPRAVA SILNICE II/206“ se nachází v k. ú. Žihle (okres Plzeň-sever); 796891. Jedná se o silnici třídy II., označení II/206 v intravilánu obce Žihle, v úseku od mostu (ev. č. o. 206-002) k výjezdu z obce Žihle směrem na Nový Dvůr.

Projektová dokumentace výše uvedené akce byla zpracována na základě objednávky investora, tj. Správy a údržby silnic Plzeňského kraje, s požadavkem zpracovat projektovou dokumentaci na stavební úpravu silnice II/206, a to technologií stanovenou na základě provedeného odborného posudku specializovanou společností. Dokumentace je provedena v nezbytném rozsahu pro provádění stavby. Vlastní technický návrh je vypracován na základě konzultací s investorem, mapování současného stavu, zpracované diagnostiky vozovky a provedené pochůzky po trase. Požadavky z těchto jednání jsou zapracovány do výsledné podoby dokumentace tak, jak je předložena. Silnice II/206 vykazuje v předmětném úseku rozsáhlé poruchy krytu, způsobené zejména dopravním zatížením komunikace, povětrnostními vlivy a stářím vozovky se stávajícím asfaltovým krytem na konci jeho životnosti. Kryt vozovky je na některých místech při okraji svěšen, v krytu se vyskytují příčné, podélné a mozaikové trhliny, povrch je nerovný s množstvím starých oprav. Na základě uvedených skutečností byl úsek určen ke stavební opravě. Stavební opravou dojde k zesílení konstrukčních vrstev a zvýšení únosnosti komunikace.

#### Použité výchozí podklady:

Výchozím podkladem pro zpracovanou dokumentaci bylo polohopisné a výškopisné zaměření současného stavu. Vlastní technický návrh je dle požadavku investora proveden dle zprávy o diagnostice vozovky silnice II/206 v požadovaném úseku. Pro zpracování dokumentace byly použity ČSN, TP, TKP platné v oboru silničního stavitelství a další předpisy. Začátek staničení je situován cca ve staničení silnice II/206 7.174 km, konec úseku 9,000km.

#### Projektová dokumentace dělí řešený úsek na stavební objekty:

- **SO 110 KOMUNIKACE silnice II/206 Žihle:** intravilán, délka 1,73245km

Celková délka řešeného úseku je 1,73245km. Stavební úprava je vedena v intravilánu. Přesné vedení trasy je patrné z koordinační situace PD. Součástí stavby je úprava všech rozjezdů dopravních napojení (14ks), a sjezdů k nemovitostem, tato dopravní napojení budou výškově dopojena v nezbytně nutném rozsahu na hodnotu opravené nivelety. Bude provedena



povrchová úprava v délce stávajícího sjezdu v šíři 1,0m - 2,0m u všech dopravních napojení viz koordinační situace a příčné řezy, tato úprava je nezbytná k odstranění výškové difference, vzniklé navýšením nivelety komunikace.

Projektová dokumentace jednoznačně určuje polohu a prostorový rozsah stavebních úprav a vymezuje plochu dotčených pozemků.

b) údaje o souhlasu s územním rozhodnutím, veřejnoprávní smlouvou o umístění stavby, územním souhlasem

Stavba „ŽIHLE – OPRAVA SILNICE II/206“ se nachází v k. ú. Žihle (okres Plzeň-sever); 796891. Na základě § 9, 15 vyhlášky č. 104/1997 Sb. (příloha č. 5, č. 7) nevyžaduje stavební povolení ani ohlášení speciálnímu stavebnímu úřadu u prací prováděných na komunikacích v rámci jejich údržby.

c) údaje o souhlasu s územně plánovací dokumentací, s cíli a úkoly územního plánování, včetně informace o vydané územně plánovací dokumentaci

Stavba „ŽIHLE – OPRAVA SILNICE II/206“ se nachází v k. ú. Žihle (okres Plzeň-sever); 796891. Na základě § 9, 15 vyhlášky č. 104/1997 Sb. (příloha č. 5, č. 7) nevyžaduje stavební povolení ani ohlášení speciálnímu stavebnímu úřadu u prací prováděných na komunikacích v rámci jejich údržby.

d) Geologická, geomorfologická a hydrogeologická charakteristika, včetně zdrojů nerostů a podzemních vod

Stavba vychází ze známých geologických podmínek, průzkumy a měření nebyly provedeny. Jedná se o jednoduchou stavbu bez nároku na průzkumy. Případné posudky budou řešeny lokálně dle potřeby.

e) Výpočet a závěry provedených průzkumů a měření – geotechnický průzkum, hydrogeologický průzkum, korozní průzkum, geotechnický průzkum materiálůvých nalezišť (zemníků), stavebně historický průzkum apod.

Neobsazeno.



f) ochrana území podle jiných právních předpisů – památková rezervace, památková zóna, zvláště chráněné území, poddolované území, ochranná pásma vodních zdrojů a ochranná pásma vodních děl a prvků životního prostředí – soustava chráněných území natura 2000, záplavové území, stávající ochranná a bezpečnostní pásma apod.

Jsou dotčena ochranná pásma inženýrských sítí viz jednotlivá vyjádření správců sítí. Inženýrské sítě byly do situace zakresleny dle podkladů předaných jejich správci.

PŘED PROVÁDĚNÍM STAVEBNÍCH PRACÍ JE NUTNÉ PROVÉST VYTÝČENÍ VŠECH INŽENÝRSKÝCH SÍTÍ JEJICH SPRÁVCI A PRÁCE V OCHRANNÉM PÁSMU PROVÁDĚT V SOULADU S POŽADAVKY TĚCHTO SPRÁVCŮ.

Stavbou nejsou dotčena chráněná území ani kulturní památky. Základní principy ochrany životního prostředí jsou stanoveny ve Vyhlášce o obecných technických požadavcích na výstavbu vydané ke stavebnímu zákonu. Převážná část prací bude prováděna v době od 7 do 20 hod. Vozidla a mechanismy vyjíždějící ze staveniště musí být řádně očištěna, v případě znečištění musí být veřejná komunikace neprodleně uvedena do původního stavu. Zhotovitel stavby je povinen používat stroje mechanismy v dobrém technickém stavu a odpovídající vyhlášce o podmínkách provozu vozidel na pozemních komunikacích. Stavba nebude mít negativní vliv na stavby v okolí, odtokové poměry v území se nemění.

OCHRANNÁ PÁSMATA SÍTÍ TECHNICKÉHO VYBAVENÍ		
Vodovod a kanalizace	do DN 500	1,50m
	nad DN 500	2,50m
	do DN 200, hl. uložení min. 2,5 m	3,50m
El. vedení nadzemní	nad 1kV do 35 kV bez izolace	7,0m
	nad 1kV do 35 kV s izolací základní	2,0m
	nad 1kV do 35 kV závěsná kabelová vedení	1,0m
	nad 35 kV do 110 kV vodič bez izolace	12,0m
	nad 35 kV do 110 kV vodič s izolací základní	5,0m
	nad 110 kV do 220kV	15,0m
	nad 220 kV do 440 kV	20,0m
El. vedení podzemní	nad 440 kV	30,0m
	do 110 kV	1,0m
	nad 110 kV	3,0m
	trafostanice	20,0m
Plynovod	VTL do DN 100	15,0m
	VTL DN 100 až 250	20,0m
	VTL nad DN 250	40,0m
	VVTL do DN 300	100,0m
	VVTL DN 300 až 500	150,0m
	VVTL nad DN 500	200,0m
	STL, NTL v zastavěném území	1,0m
	technologické objekty, ostatní	4,0m
	Reg.stanice VTL	10,0m
	Reg.stanice VVTL	20,0m
Teplovod	rozvod a výroba tepla	2,50m
Telekomunikace	podzemní vedení	2,0m

SILNIČNÍ OCHRANNÁ PÁSMATA		
Dálnice	od osy přilehlého jízdního pásu	100,0m
Silnice 1. tř. nebo MK 1. tř.	od osy vozovky nebo přileh. jízdního pásu	50,0m
Silnice 2. tř., 3. tř. a MK 2. tř.	od osy vozovky nebo přileh. jízdního pásu	15,0m



g) poloha vzhledem k záplavovému území, poddolovanému území apod.

Stavba nespadá do záplavového území.

h) vliv stavby na okolní stavby a pozemky, ochrana okolí, vliv stavby na odtokové poměry území

Základní principy ochrany životního prostředí jsou stanoveny ve Vyhlášce o obecných technických požadavcích na výstavbu vydané ke stavebnímu zákonu. Převážná část prací bude prováděna v době od 7 do 20 hod. Vozidla a mechanismy vyjíždějící ze staveniště musí být řádně očištěna, v případě znečištění musí být veřejná komunikace neprodleně uvedena do původního stavu. Zhotovitel stavby je povinen používat stroje mechanismy v dobrém technickém stavu a odpovídající vyhlášce o podmínkách provozu vozidel na pozemních komunikacích. Stavba nebude mít negativní vliv na stavby v okolí, odtokové poměry v území se nemění. Stavba nemá negativní vliv na okolní stavby a pozemky.

i) požadavky na asanace, demolice, kácení dřevin

Kácení mimolesní zeleně není požadováno. Zemní práce budou prováděny v rozsahu výkopu a násypu pro spodní stavbu komunikace. Konečná úprava terénu bude prováděna v souladu s návrhem sil. tělesa, zemní těleso bude citlivě začleněno do okolního terénu.

j) požadavky na maximální dočasné a trvalé zábory zemědělského půdního fondu nebo pozemků určených k plnění funkce lesa

Stavba „ŽIHLE – OPRAVA SILNICE II/206“ se nachází v k. ú. Žihle (okres Plzeň-sever); 796891. Na základě § 9, 15 vyhlášky č. 104/1997 Sb. (příloha č. 5, č. 7) nevyžaduje stavební povolení ani ohlášení speciálnímu stavebnímu úřadu u prací prováděných na komunikacích v rámci jejich údržby.

k) územně technické podmínky – zejména možnost napojení na stávající dopravní a technickou infrastrukturu, možnost bezbariérového přístupu k navrhované stavbě

Stavba je považována jako plocha dopravní infrastruktury, jedná se o stávající stav. Stavba je určena pro veřejný provoz, náleží do stávajícího dopravního systému.

l) věcné a časové vazby, podmiňující, vyvolané, související investice

V době zpracování projektové dokumentace nejsou známy jiné podmiňující ani související investice.



m) [seznam pozemků podle katastru nemovitostí, na kterých se stavba nachází](#)

<b>ŽIHLE - OPRAVA SILNICE II/206</b>							
(DOKUMENTACE PRO PROVÁDĚNÍ STAVBY)							
<b>SEZNAM DOTČENÝCH POZEMKŮ</b>							
<b>katastrální území: ŽIHLE (okres Plzeň-sever);796891</b>							
	parcelní číslo KN	parcelní číslo PK	LV	vlastnické právo	druh pozemku	způsob využití	výměra M2
1.	1458/4		145	Správa a údržba silnic Plzeňského kraje, příspěvková organizace, Koterovská 462/162, Koterov, 32600 Plzeň	ostatní plocha	silnice	3 023,00
2.	1489/1		116	ČR, Lesy České republiky, s.p., Přemyslova 1106/19, Nový Hradec Králové, 50008 Hradec Králové	vodní plocha	koryto vodního toku	4 349,00
3.	1480/2		145	Správa a údržba silnic Plzeňského kraje, příspěvková organizace, Koterovská 462/162, Koterov, 32600 Plzeň	ostatní plocha	silnice	11 966,00
4.	1422/8		10001	Obec Žihle, č. p. 53, 33165 Žihle	ostatní plocha	ostatní komunikace	733,00
5.	1240/1		784	České dráhy, a.s., nábreží Ludvíka Svobody 1222/12, Nové Město, 11000 Praha 1	ostatní plocha	dráha	24 723,00
6.	1480/1		145	Správa a údržba silnic Plzeňského kraje, příspěvková organizace, Koterovská 462/162, Koterov, 32600 Plzeň	ostatní plocha	silnice	8 146,00
7.	1480/3		145	Správa a údržba silnic Plzeňského kraje, příspěvková organizace, Koterovská 462/162, Koterov, 32600 Plzeň	ostatní plocha	silnice	15 563,00

n) [seznam pozemků podle katastru nemovitostí, na kterých vznikne ochranné nebo bezpečnostní pásmo](#)

Stavba je řešena pouze na stávajících pozemcích současné komunikace, z tohoto důvodu nevznikají nově ochranná nebo bezpečnostní pásma.

o) [požadavky na monitoringy a sledování přetvoření](#)

Není požadováno.

p) [možnosti napojení stavby na veřejnou dopravní a technickou infrastrukturu](#)

Stavba je v současné době napojena na stávající dopravní infrastrukturu.

## 2. CELKOVÝ POPIS STAVBY

### 2.1. CELKOVÁ KONCEPCE ŘEŠENÍ STAVBY

#### a) nová stavba nebo změna dokončené stavby

Údržba dokončené stavby.

#### b) účel užívání stavby

Dopravní infrastruktura.

#### c) trvalá nebo dočasná stavba

Trvalá stavba.

#### d) informace o vydaných rozhodnutích a povolení výjimky z technický požadavků na stavby a technických požadavků zabezpečujících bezbariérové užívání stavby nebo souhlasu s odchylným řešením z platných předpisů a norem

Nejsou vydány žádné výjimky ohledně technického řešení.



- e) informace o tom, zda a v jakých částech dokumentace jsou zohledněny podmínky závazných stanovisek dotčených orgánů

Stavba „ŽIHLE – OPRAVA SILNICE II/206“ se nachází v k. ú. Žihle (okres Plzeň-sever); 796891. Na základě § 9, 15 vyhlášky č. 104/1997 Sb. (příloha č. 5, č. 7) nevyžaduje stavební povolení ani ohlášení speciálnímu stavebnímu úřadu u prací prováděných na komunikacích v rámci jejich údržby.

- f) celkový popis koncepce řešení stavby včetně základních parametrů stavby – návrhová rychlost, provozní staničení, šířkové uspořádání, intenzita dopravy, technologie a zařízení, nová ochranná pásma a chráněná území apod.

Projektová dokumentace dělí řešený úsek na stavební objekty:

- **SO 110 KOMUNIKACE silnice II/206 Žihle:** intravilán, délka 1,73245km

**SO 110 KOMUNIKACE silnice II/206 Žihle:**

Řešený úsek SO 110 v projekčním staničení ZU 0,000000km navazuje na staničení silnice II/206 cca v km 7,174 na výjezdu z mostu (ev. č. o. 206-002) v centru obce Žihle. Konec úseku projekčního staničení KU 1,73245km navazuje na staničení silnice II/206 cca v km 9,000 na výjezdu z obce Žihle směrem na Nový Dvůr. Napojení ZU na stávající komunikaci bude v místě styku stávajících asfaltových vrstev upraveno zařízením vrstvy, očištěním spáry a následně spáru mezi stávajícím a navrženým je nutno zalít trvale pružnou zálivkou. Je třeba zajistit plynulé navázání nové úpravy na stávající niveletu vozovky. Délka řešeného úseku komunikace SO 110 je 1,73245km. Silnice II/206 má v předmětném úseku proměnné šířkové uspořádání, jehož hodnoty vyplývají ze zaměřených příčných řezů, jejichž staničení a šířky jsou uvedeny v příloze PD CHARAKTERISTICKÉ PŘÍČNÉ ŘEZY a jsou okótovány v KOORDINAČNÍ SITUACI. Stavební úprava komunikace bude provedena ve stávající šířce vozovky se sjednocením příčného a podélného sklonu. V rámci stavby je předpokládána sanace krajnic v rozsahu výkopů po nově zbudovaném plynovodu a kanalizaci. Součástí stavby je úprava všech rozjezdů dopravních napojení (14ks), a sjezdů k nemovitostem, tato dopravní napojení budou výškově dopojena v nezbytně nutném rozsahu na hodnotu opravené nivelety. Bude provedena povrchová úprava v délce stávajícího sjezdu v šíři 1,0m - 2,0m u všech dopravních napojení, tato úprava je nezbytná k odstranění případné výškové difference, vzniklé navýšením nivelety komunikace. Styčné plochy dříve provedených asfaltových vrstev a plochy v místě napojení na odříznutý asfaltový kryt se opatří asfaltovou zálivkou, případně rovnoměrnou vrstvou asfaltového pojiva. Případná úprava silničních svahů, její rozsah a technologie, bude určena přímo na stavbě – nutný souhlas TDS. Svislé dopravní značení zůstává stávající. V celém úseku budou vyměněny všechny znaky inženýrských sítí (vpusti, šachty, šoupátkové poklopy) a budou výškově upraveny do nové nivelety vpusti a šoupátkové poklopy. Bude provedena sanace výkopu před vlakovým přejezdem ACP 100 mm (126 m<sup>2</sup>). 10% sanace ACP v tl. 100 mm bude provedena i podél výkopů nově zbudované kanalizace a plynovodu včetně pruhu podél sjezdu ke stávající asfaltové ploše umožňující příjezd k autobusové zastávce. V prostoru prodejny potravin (staničení cca 0,36000 – 0,40000km) bude pravostraně nově realizován odvodňovací povrchový žlab (Prefa 30/20/8), který svede povrchové vody vpustí do stávajícího kanalizačního systému obce.



---

Technologie opravy vozovky SO 110 KOMUNIKACE silnice II/206 ŽIHLE:

- Kompletní odfrézování stávajících krytových vrstev včetně penetračního makadamu, s předpokladem, že podkladní vrstvy budou homogenizovány vhodnou mechanizací s případným doplněním vhodného materiálu s reprofilací, minimální modul přetvárnosti na podkladní (nestmelené) vrstvě Edef,2=80 MPa.
- případná sanace trhlin v souladu s TP 115, popřípadě rozpadlá místa opravit směsí ACP 16+
- sanace neúnosných krajnic a místních podélných poklesů s deformací
- provedení spojovacího postřiku PS min. 0,4 kg/m<sup>2</sup>
- pokládka ložní vrstvy z ACL 16 + 50/70 v tl. 60 mm (ČSN 736121 příl. E)
- provedení spojovacího postřiku PS min. 0,3 kg/m<sup>2</sup>
- pokládka obrusné vrstvy z ACO 11 + 50/70 v tl. 50 mm (ČSN 736121 příl. E)

**Doporučené souvrství VARIANTA č. 1 – bez navýšení nivelety:**

ACO 11 + (50/70) 50 mm ČSN 736121, TKP kap. 7

PS min. 0,3 kg/m<sup>2</sup> ČSN 736129, TKP kap. 26

ACL 16 + (50/70) 60 mm ČSN 736121, TKP kap. 7

PS min. 0,4 kg/m<sup>2</sup> ČSN 736129, TKP kap. 26

opravená stávající konstrukce

Nepředpokládá se navýšení nivelety.

Technologie opravy vozovky SO 110 KOMUNIKACE silnice II/206 ŽIHLE u železničního přejezdu, autobusové zastávky a u výkopů nově zbudovaného plynovodu a kanalizace:

ACO 11 + (50/70) 50 mm ČSN 736121, TKP kap. 7

PS min. 0,3 kg/m<sup>2</sup> ČSN 736129, TKP kap. 26

ACL 16 + (50/70) 60 mm ČSN 736121, TKP kap. 7

PS min. 0,4 kg/m<sup>2</sup> ČSN 736129, TKP kap. 26

ACP 16 + (50/70) 100 mm ČSN 736121, TKP kap. 7

PS min. 0,4 kg/m<sup>2</sup> ČSN 736129, TKP kap. 26

opravená stávající konstrukce





**technologie opravy vozovky SO 110 KOMUNIKACE sil. II/206 - VÝMĚNA KRYTU VOZOVKY**

**POKLÁDKA OBRUSNÉ VRSTVY ACO 11+ S PMB 50/70 TL. 50MM, ČSN 736121 příl. E**

**PROVEDENÍ SPOJOVACÍHO POSTŘIKU PS min. 0,30KG/M2**

**POKLÁDKA LOŽNÍ VRSTVY ACL 16+ 50/70 TL. 60MM, ČSN 736121 příl. E**

**PROVEDENÍ SPOJOVACÍHO POSTŘIKU PS min. 0,40KG/M2**

**SANACE NEÚNOSNÝCH KRAJNIC VOZOVKY A MÍSTNÍCH PODÉLNÝCH POKLESŮ  
S DEFORMACÍ**

**případná sanace trhlin v souladu s TP 115, popřípadě rozpadlá místa opravit směsí ACL 16+**

**FRÉZOVÁNÍ STÁVAJÍCÍCH AC VRSTEV**

**včetně penetračního makadamu s předpokladem, že podkladní vrstvy budou  
homogenizovány vhodnou mechanizací s případným doplněním vhodného materiálu s  
reprofilací, minimální modul přetvárnosti na podkladní (nestmelené) vrstvě  $E_{\text{rel},2} = 80 \text{ MPa}$**

**konstrukce opravy celková 110mm, nepředpokládá se navýšení nivelety**

V celém úseku budou vyměněny všechny znaky inženýrských sítí (vpusti, šachty, šoupátkové poklopy) a budou výškově upraveny do nové nivelety vpusti a šoupátkové poklopy. Bude provedena sanace výkopu před vlakovým přejezdem ACP 100 mm (126 m<sup>2</sup>). 10% sanace ACP v tl. 100 mm bude provedena i podél výkopů nově zbudované kanalizace a plynovodu včetně pruhu podél sjezdu ke stávající asfaltové ploše umožňující příjezd k autobusové zastávce.

PŘED ZAHÁJENÍM ZEMNÍCH PRACÍ JE BEZPODMÍNEČNĚ NUTNÉ, ABY VYBRANÝ DODAVATEL POŽÁDAL VŠECHNY SPRÁVCE PODZEMNÍCH INŽENÝRSKÝCH SÍTÍ O JEJICH PŘESNÉ VYTÝČENÍ, ZAKRESLENÍ V TÉTO PD JE POUZE INFORMATIVNÍ. PRÁCE V OCHRANNÉM PÁSMU SÍTÍ PROVÁDĚT DLE POŽADAVKU JEJICH SPRÁVCŮ.

Před zahájením stavebních prací je nutno dodavatelem stavby ověřit stav inženýrských sítí, sítě vytyčit a práce provádět tak, aby nedošlo k narušení a zásahu do těchto sítí. Polohu inženýrských sítí je nutno ověřit kopanými sondami. Vytýčení průběhu inženýrských sítí zajišťuje přímý zhotovitel stavebních prací. Jakýkoliv zásah do inženýrských sítí je nutno předem dohodnout se správcem sítí, za jehož dozoru budou prováděny i následující práce a práce v ochranném pásmu těchto sítí.

Vytýčení stavby je patrné z KOORDINAČNÍ SITUACE 1:250. Situační řešení je v souřadnicovém systému JTSK, výškový systém BPV.

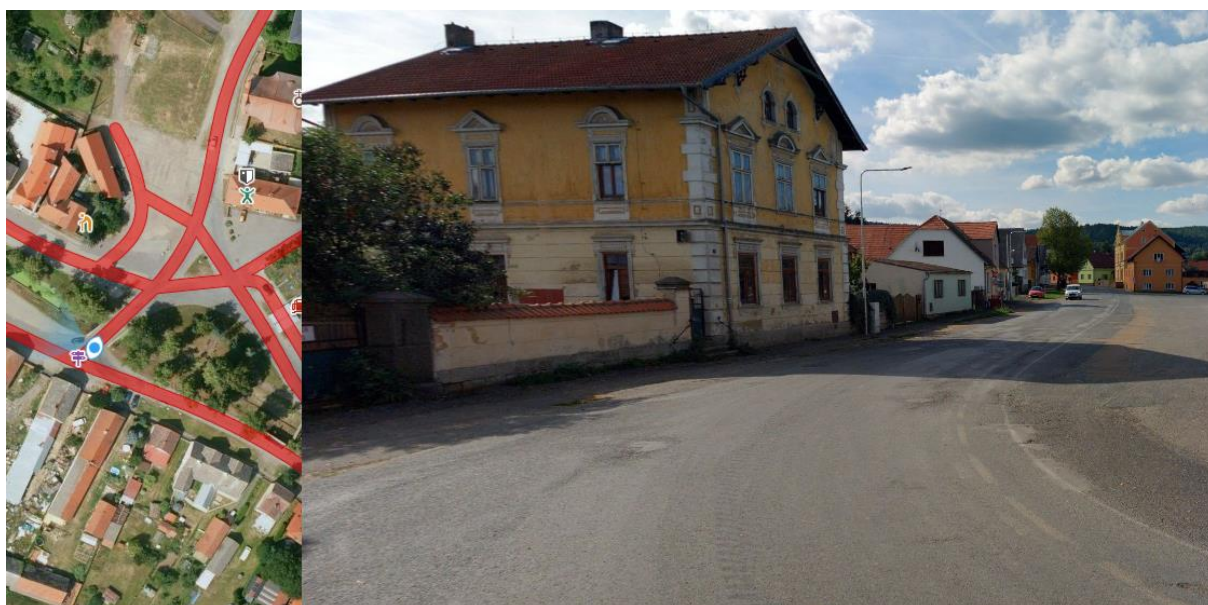




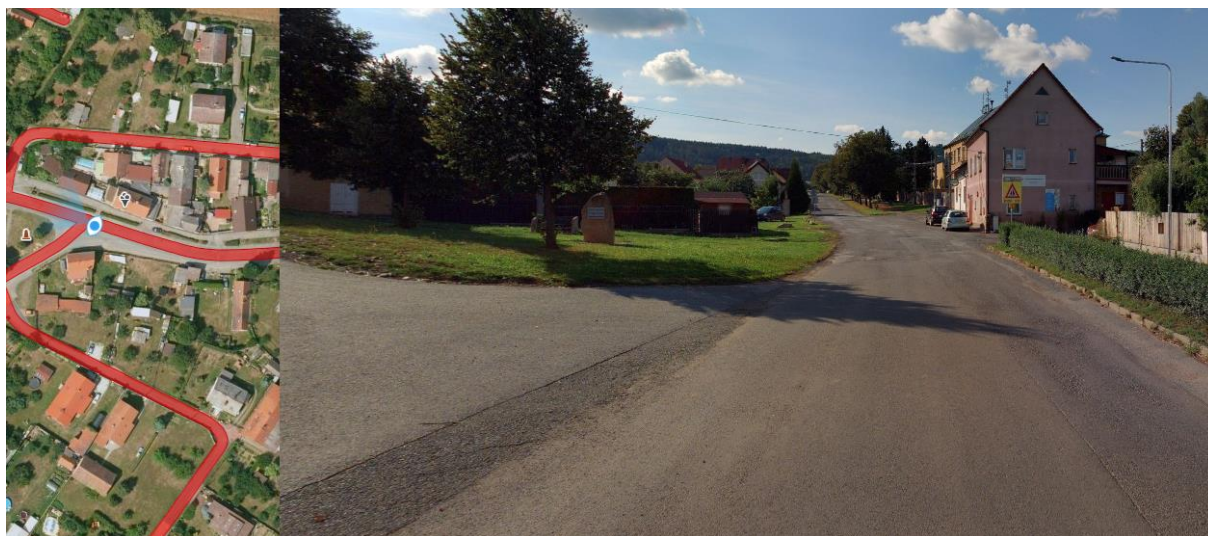
- g) u změn stávajících staveb údaje o jejich současném stavu: závěry stavebně technického průzkumu, případně stavebně historického a výsledky statického posouzení nosných konstrukcí

stávající stav:

**SO 110 KOMUNIKACE silnice II/206 ŽIHLE**



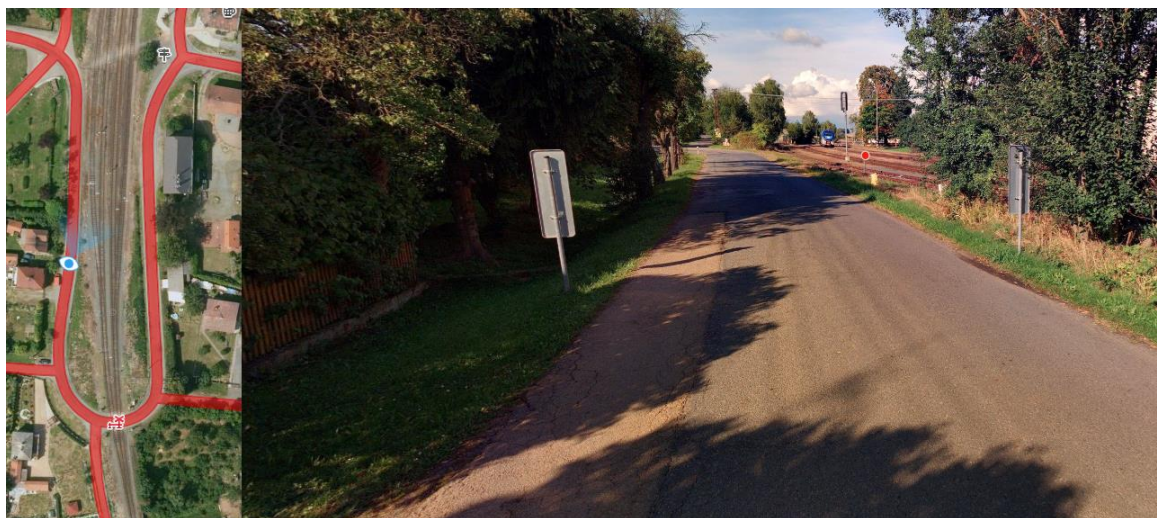




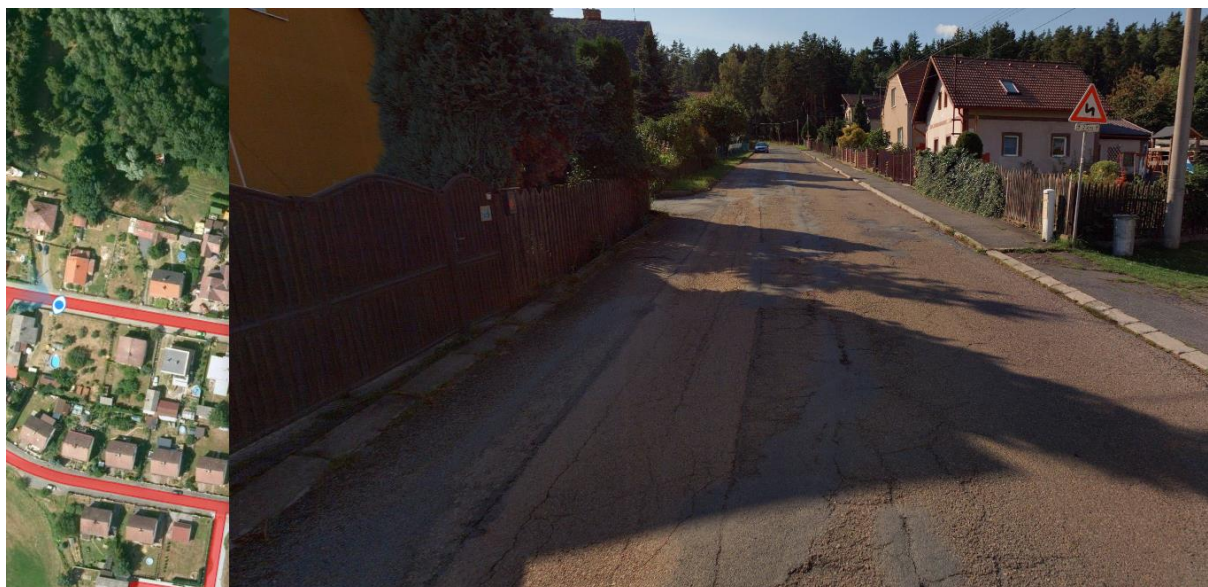














h) ochrana stavby podle jiných právních předpisů – kulturní památka apod.

Stavba se dotkne ochranných pásem podzemních inženýrských sítí. Práce uvnitř pásem podléhají ochrannému režimu dle příslušných ČSN a jsou podmíněny souhlasem vlastníka. Pro koordinaci prostorového uspořádání sítí technického vybavení nutno dodržovat ČSN 736005. Stavbou nejsou dotčena chráněná území a kulturní památky.

i) základní bilance stavby – potřeby a spotřeby medií a hmot, hospodaření s dešťovou vodou, celkové produkované množství a druhy odpadů a emisí, třída energetické náročnosti budov apod.

Stavba nemá negativní vliv na spotřebu jednotlivých medií a hmot.

j) základní předpoklady výstavby – časové údaje o realizaci stavby, členění na etapy  
Etapizace a uvádění do provozu:

- **SO 110 KOMUNIKACE silnice II/206 Žihle:** délka 1,73245KM

Dokončení stavby: Max. 3,5 měsíců od zahájení stavby.

Lhůty výstavby budou určeny s konečnou platností na základě výběrového řízení dle nabídky zhotovitele stavby a finančních možností SÚS PK. Dále se bude odvíjet od doby zahájení stavebních prací a od toho, jaká doba bude využitelná s ohledem na klimatické podmínky.

k) základní požadavky na předčasné užívání staveb, prozatímní užívání staveb ke zkušebnímu provozu, doba jeho trvání ve vztahu k dokončení kolaudace a užívání stavby – údaje o postupném předávání částí staveb do užívání, které budou samostatně uváděny do zkušebnímu provozu

Stavba bude prováděna v rámci jedné etapy, předčasné užívání není nyní předpokládáno.

l) orientační náklady na stavbu

**Přesné vyčíslení nákladů udává výkaz výměr, který je součástí této PD.**



## 2.2. CELKOVÉ URBANISTICKÉ A ARCHITEKTONICKÉ ŘEŠENÍ

### a) urbanismus – územní regulace, kompozice prostorové řešení

Na stavbu nejsou kladeny žádné požadavky na urbanistické, architektonické a výtvarné řešení. Stavba urbanisticky a architektonicky je navržena tak, aby vhodně doplňovala stavby dopravní a technické infrastruktury.

### b) architektonické řešení – kompozice tvarového řešení, materiálové a barevné řešení

Na stavbu nejsou kladeny žádné požadavky na urbanistické, architektonické a výtvarné řešení. Stavba urbanisticky a architektonicky je navržena tak, aby vhodně doplňovala stavby dopravní a technické infrastruktury.

## 2.3. CELKOVÉ TECHNICKÉ ŘEŠENÍ

### a) popis celkové koncepce technického řešení po skupinách objektů nebo jednotlivých objektech včetně údajů o statických výpočtech prokazujících, že stavba je navržena tak, aby návrhové zatížení na ni působící nemělo za následek poškození stavby nebo její části nebo nepřístupné přetvoření - viz bod 2.1.f)

**CELKOVÝ POPIS KONCEPCE ŘEŠENÍ STAVBY**

### b) celková bilance nároků všech druhů energií, tepla a teplé užitkové vody, podmínky zvýšení technického maxima zvýšeného odběru elektrické energie, podmínky zvýšení technického maxima

Stavbou nebude navýšena celková bilance nároků na druhy energií.

### c) celková spotřeba vody

Stavbou nebude navýšena celková spotřeba vody.

### d) celkové produkované množství a druhy odpadů a emisí, způsob nakládání s vyzískaným materiálem

#### NAKLÁDÁNÍ S ODPADY

Odpad z prováděných demoličních prací je zaříděn dle Katalogu odpadů (vyhláška Ministerstva životního prostředí č. 8/2021 Sb. – Katalog. S odpadem bude nakládáno dle zákona č. 541/2020 Sb. Všechny odpady jsou skupiny 17 00 00 ... stavební a demoliční odpad.).

Všechny odpady jsou skupiny 17 00 00 ... stavební a demoliční odpad, jedná se o odpady:

- podskupina 17 05 00  
17 05 04 zemina a kamení neuvedené pod č. 05 03
- podskupina 17 09 00  
17 09 04 Směsné stavební a demoliční odpady neuvedené pod č. 0901, 0902, 0903
- kód druhu odpadu 17 03 01 – asfalt (výrobky z asfaltu) s obsahem dehtu kat. N (odstranění živičných krytů a podkladů), bude odvezeno na nejbližší obalovnu (recyklace) zhotovitele.

Stavba po své realizaci nepředstavuje negativní změnu z hlediska ochrany životního prostředí (prašnost, emise, hlučnost). Z hlediska havarijních a likvidace závadných látek: strojní mechanismy musí mít hydraulické soustavy a palivové nádrže v řádném stavu, aby nedošlo ke





kontaminaci půdy a vodního toku ropnými produkty. Pro skladování a přepravu olejů jsou určeny druhy obalů. V prostorách stavby je zákaz mytí vozidel, výkopových mechanismů a agregátů chemickými rozpouštědly. Dodavatel stavebních prací je povinen seznámit pracovníky své organizace, přicházející na stavbě do styku s ropnými látkami a oleji, s opatřeními uvedenými v této zprávě. Při úniku ropných produktů do terénu při stavebních pracích je nutné zabránit dalšímu šíření, rozlitý materiál zachytit a zlikvidovat.

- zastavení úniku – zamezit utěsněním otvoru, trhlin, uzavření ventilů, zachycování kapaliny do nádob, vyčerpání kapaliny z havarovaného prostředí.
- lokalizace úniku – zastavit rozlévání vyteklé kapaliny zřizováním hrázek, v případě velkého rozsahu přivolat profesionální Hasičský záchranný sbor.
- odstranění uniklých RPL – uniklé látky soustředit do jímek a odčerpat. Sanace zasaženého území se provádí rozsypáním materiálu sajícího RPL, kontaminovaný materiál odveze zhotovitel stavby k ekologické likvidaci.

V následně uvedeném přehledu druhů odpadů jsou uvedeny odpady, jejichž vznik je v době zpracování dokumentace předpokládán. Některé druhy odpadů skutečně vzniklé během stavby nemusí být obsaženy v následujícím přehledu, a je proto nutné jejich následné zařazení dle skutečnosti. Zatřídění se provádí dle vyhlášky č. 93/2016 Sb., katalog odpadů, ve znění pozdějších předpisů.

Všechny nebezpečné odpady je požadováno evidovat, shromažďovat a likvidovat v souladu s vyhláškou MŽP č. 383/2001 Sb., o podrobnostech nakládání s odpady, ve znění pozdějších předpisů. Odpad charakteru „N“ je nutné v průběhu stavby shromažďovat odděleně do zvlášť k tomu určených uzavřených nádob z nepropustných materiálů, které je nutné chránit proti odcizení, neodborné manipulaci a úniku nebezpečné látky do okolního prostředí.

e) požadavky na kapacity veřejných sítí komunikačních vedení a elektronického komunikačního zařízení veřejné komunikační sítě

Není požadováno.

#### 2.4. BEZBARIÉROVÉ UŽÍVÁNÍ STAVBY – zásady řešení přístupnosti a užívání stavby osobami se sníženou schopností pohybu nebo orientace, seznam použitých zvláštních a vybraných stavebních výrobků pro tyto osoby, včetně řešení informačních systémů

Při návrhu stavby jsou zohledněny požadavky vyhlášky č. 398/2009 Sb. O obecných technických požadavcích zabezpečujících bezbariérové užívání staveb, nařízení vlády 215/2016 Sb. ČSN 736110 (1/2006), ČSN 73602.

#### 2.5. BEZPEČNOST PŘI UŽÍVÁNÍ STAVBY

Provádění stavebních prací na stavebním objektu musí být koordinováno tak, aby postup stavebních prací byl co nejefektivnější. Harmonogram stavby zpracuje zhotovitel stavby. Během výstavby je nutno usměrnit pěší provoz, vstup na uzavřené chodníky a cesty je nutno uzavřít varovnou páskou. Při provádění stavebních prací je nutno umožnit příjezd vozidlům hasičského sboru, záchranné služby a Policie ČR a zajistit bezpečný přístup chodců k přilehlým nemovitostem. Provádění, jakost a kontrola stavebních prací musí být v souladu s Technickými kvalitativními podmínkami staveb pozemních komunikací – vydalo Ministerstvo dopravy a spojů ČR, odbor pozemních komunikací, příslušnými ČSN, technickými podmínkami a zákonnými



předpisy. Použité materiály a prvky musí mít patřičné certifikáty a atesty, kvalita povrchů, rovinatost a tolerance rozměrů musí být v souladu s ČSN.

#### Vstupní materiály a směsi

Pro výrobu a pokládku mohou být použity pouze materiály, které vyhovují příslušným normám a předpisům.

#### Laboratorní práce

Průkazní zkoušky smí zpracovávat pouze akreditovaná laboratoř. Kontrolní a přijímací zkoušky může provádět laboratoř se základní způsobilostí.

#### Bezpečnost a ochrana zdraví

Provádění prací musí být v souladu s vyhláškou Českého úřadu bezpečnosti práce a Českého báňského úřadu o bezpečnosti práce technických zařízení při stavebních pracích, uveřejněnou ve Sbírce zákonů č. 591/2006. Vyhláška stanoví požadavky k zajištění bezpečnosti práce technických zařízení při přípravě a provádění stavebních, montážních a udržovacích pracích a při pracích s nimi souvisejících. Základní povinnosti dodavatele stavebních prací je vést evidenci pracovníků od jejich nástupu do práce až po opuštění pracoviště. Je současně povinen vybavit všechny osoby, které vstupují na staveniště, osobními ochrannými pracovními prostředky odpovídajícími ohrožení, které pro tyto osoby z provádění stavebních prací vyplývá.

Povinností pracovníků při provádění stavebních prací je:

- a) dodržovat technologické a pracovní postupy, návody, pravidla a pokyny
- b) obsluhovat stroje a zařízení a používat nářadí a pomůcky, které jim byly pro jejich práci určeny. Neměnit bez souhlasu odpovědného pracovníka nic na provozních, bezpečnostních a požárních zařízeních
- c) dodržovat bezpečnostní označení, výstražné signály a upozornění a pokyny pracovníků pověřených střežením ohrazeného prostoru
- d) provádět práci na určeném pracovišti, ze kterého se nesmí vzdálit bez souhlasu odpovědného pracovníka, kromě naléhavých důvodů, odchod jsou pracovníci povinni hlásit odpovědnému pracovníkovi

Na bezpečnost je nutno dbát především při zdvihání břemen, při svařování a řezání plamenem a při pracích na elektrických strojích a zařízeních. Na jednotlivé práce smějí být nasazováni pouze pracovníci, kteří jsou na ně řádně vyškoleni a jsou poučeni o příslušných bezpečnostních předpisech. Při pracích se stroji a zařízeními musí mít pracovníci oprávnění k jejich obsluze. Navržené plynárenské zařízení podléhá zákonu č. 458/2000 Sb. (energetický zákon). Při provozování předmětného zařízení musí být dodržovány příslušné právní předpisy, ČSN, TPG a interní předpisy provozovatele, které je nutné respektovat při výstavbě a uvedení předmětného zařízení do provozu.



2.6. ZÁKLADNÍ CHARAKTERISTIKA OBJEKTŮ

a) popis současného stavu **viz bod 2.1.g) CELKOVÝ POPIS KONCEPCE ŘEŠENÍ STAVBY**

b) popis navrženého řešení - **viz bod 2.1.f) CELKOVÝ POPIS KONCEPCE ŘEŠENÍ STAVBY**

1. POZEMNÍ KOMUNIKACE - **viz bod 2.1.f) CELKOVÝ POPIS KONCEPCE ŘEŠENÍ STAVBY**

- a) výčet a označení jednotlivých pozemních komunikací stavby
- b) základní charakteristiky příslušných pozemních komunikací
  - kategorie, třída, návrhová kategorie nebo funkční skupina a typ příčného uspořádání - **neobsahuje**
  - parametry a zdůvodnění trasy - **neobsahuje**
  - návrh zemního tělesa, použití druhotných materiálů, výsledky bilance zemních prací - **neobsahuje**
  - vstupní údaje a závěry posouzení návrhu zpevněných ploch - **neobsahuje**

2. MOSTNÍ OBJEKTY A ZDI - **neobsahuje**

3. ODVODNĚNÍ POZEMNÍ KOMUNIKACE

Zůstává zachován stávající stav odvodnění, podélným a příčným sklonem do přilehlého rostlého terénu. V prostoru prodejny potravin (staničení cca 0,36000 – 0,40000km) bude pravostraně nově realizován odvodňovací povrchový žlab (Prefa 30/20/8), který svede povrchové vody vpustí do stávajícího kanalizačního systému obce.

4. TUNELY, PODZEMNÍ STAVBY A GALERIE - **neobsahuje**

5. OBSLUŽNÁ ZAŘÍZENÍ, VEŘEJNÁ PARKOVIŠTĚ, ÚNIKOVÉ ZÓNY A PROTIHLUKOVÉ CLONY - **neobsahuje**

6. VYBAVENÍ POZEMNÍ KOMUNIKACE

- a) zachytá bezpečnostní zařízení - **neobsahuje**
- b)
- c) dopravní značky, dopravní zařízení, světelné signály, zařízení pro provozní informace a telematiku

Vodorovné dopravní značení je součástí dokumentace PD výkres KOORDINAČNÍ SITUACE. Svislé dopravní značení je zachováno stávající.

d) veřejné osvětlení - **neobsahuje**

- e) ochrana proti vniku volně žijících živočichů na komunikace a umožnění jejich migrace přes komunikace - **neobsahuje**



f) opatření proti oslnění - neobsahuje

7. OBJEKTY OSTATNÍCH SKUPIN OBJEKTŮ - neobsahuje

2.7. ZÁKLADNÍ CHARAKTERISTIKA TECHNICKÝCH A TECHNOLOGICKÝCH ZAŘÍZENÍ  
- neobsahuje

2.8. ZÁSADY POŽÁRNĚ BEZPEČNOSTNÍHO ŘEŠENÍ - neobsahuje

2.9. ÚSPORA ENERGIE A TEPELNÁ OCHRANA

Stavba nemá vliv na hospodaření s energiemi.

2.10. HYGIENICKÉ POŽADAVKY NA STAVBY, POŽADAVKY NA PRACOVNÍ PROSTŘEDÍ

2.11. ZÁSADY OCHRANY STAVBY PŘED NEGATIVNÍMI ÚČINKY VNĚJŠÍHO PROSTŘEDÍ

Nakládání s odpady musí odpovídat následujícím předpisům:

zákon č. 541/2020 Sb., Zákon o odpadech

vyhláška 381/2001 Sb., Katalog odpadů

vyhláška Ministerstva životního prostředí č. 8/2021 Sb. – Katalog. S odpadem bude nakládáno dle zákona č. 541/2020 Sb.

Na stavbě vzniknou odpady, které dle vyhlášky MŽP č. 93/2016 „Katalog odpadů“ budou zaříděny takto:

- stavební a demoliční odpad-beton	č. 170101	kategorie – O
- asfalt bez dehtu	č. 170302	kategorie – O
- železný odpad, šrot	č. 170405	kategorie – O
- vytěžená zemina	č. 170504	kategorie – O
- úlomky cihel	č. 170102	kategorie – O
- odpad kabelů obsah. ropné látky	č. 170410	kategorie – N
- odpad kabelů	č. 170411	kategorie – O

Likvidace kategorie „O“ se předpokládá na vhodné skládce v okolí, kromě živičných vrstev vozovky, které budou likvidovány na speciální skládce (recyklace), dodatečně upřesněné před předáním staveniště, kdy již bude určen zhotovitel stavby. Veškerý odpad ze stavby, který si nevyžádá investor zůstane k dispozici zhotoviteli stavby, který s ním naloží v souladu se zákonem 541/2020 Sb. Základní principy ochrany životního prostředí jsou stanoveny ve vyhlášce O obecných technických požadavcích na výstavbu, vydané ke Stavebnímu zákonu. Převážná část prací bude prováděna v době od 7.00 do 18.00 hod. Vozidla, vyjíždějící ze stavby, musí být řádně očištěna, při případném znečištění musí být veřejná komunikace neprodleně uklizena. Zhotovitel stavebních prací je povinen používat stavební stroje a mechanismy v takovém technickém stavu, jejichž hluknost nepřesahuje hodnoty, stanovené v technickém osvědčení, provoz dopravních prostředků, produkujících ve výfukových plynech škodliviny musí odpovídat vyhlášce O podmínkách provozu vozidel na pozemních komunikacích. Odpad z



prováděných demoličních prací je zaříděn dle katalogu odpadů (vyhláška Ministerstva životního prostředí č. 93/2016 Sb. – Katalog. S odpadem bude nakládáno dle zákona č. 541/2020 Sb.

Všechny odpady jsou skupiny 17 00 00 ... stavební a demoliční odpad, jedná se o odpady:

- podskupina 17 05 00

17 05 04 zemina a kamení neuvedené pod. č. 05 03

- podskupina 17 09 00

17 09 04 Směsné stavební a demoliční odpady neuvedené pod č. 09 01, 09 02, 09 03

- kód druhu odpadu 17 03 01 – asfalt (výrobky z asfaltu) s obsahem dehtu kat. N (odstranění živičných krytů a podkladů), bude odvezeno na obalovnu (recyklace) zhotovitele, pokud nebude s investorem dohodnuto jinak.

Vybourané případné žulové kostky a obrubníky budou uloženy na mezideponii, kterou určí investor. Stavební odpad bude odvezen na skládku určenou investorem. Stavba po své realizaci nepředstavuje negativní změnu z hlediska ochrany životního prostředí (prašnost, emise, hlučnost). Z hlediska havarijních a likvidace závadných látek: strojní mechanismy musí mít hydraulické soustavy a palivové nádrže v řádném stavu, aby nedošlo ke kontaminaci půdy a vodního toku ropnými produkty. Pro skladování a přepravu olejů jsou dle ČSN 65 6060 určeny druhy obalů. V prostorách stavby je zákaz mytí vozidel, výkopových mechanismů a agregátů chemickými rozpouštědly. Dodavatel stavebních prací je povinen seznámit pracovníky své organizace, přicházející na stavbě do styku s ropnými látkami a oleji, s opatřeními uvedenými v této zprávě. Při úniku ropných produktů do terénu při stavebních pracích je nutné zabránit dalšímu šíření, rozlitý materiál zachytit a zlikvidovat.

- zastavení úniku – zamezit utěsněním otvoru, trhlin, uzavření ventilů, zachycování kapaliny do nádob, vyčerpání kapaliny z hav. prostředku.

- lokalizace úniku – zastavit rozlévání vyteklé kapaliny zřizováním hrázek, v případě velkého rozsahu přivolat profesionální Hasičský záchranný sbor.

- odstranění uniklých RPL – uniklé látky soustředit do jímek a odčerpat. Sanace zasaženého území se provádí rozsypáním materiálu sajícího RPL, kontaminovaný materiál odveze zhotovitel stavby k ekologické likvidaci.

a) [ochrana před pronikáním radonu z podloží - neobsahuje](#)

b) [ochrana před bludnými proudy - neobsahuje](#)

c) [ochrana před technickou seizmicitou - neobsahuje](#)

d) [ochrana před hlukem](#)

Za předpokladu dodržování technologické kázně jak při výstavbě tak i za provozu, nebude mít navrhovaná stavba významné negativní vlivy na životní prostředí.

e) [protipovodňová opatření - neobsahuje](#)

f) [ochrana před sesuvy půdy - neobsahuje](#)

g) [ochrana před vlivem poddolování - neobsahuje](#)

h) [ostatní negativní vlivy - neobsahuje](#)

### **3. PŘÍPOJENÍ NA TECHNICKOU INFRASTRUKTURU - neobsahuje**

a) [napojovací místa technické infrastruktury](#)



b) [připojovací rozměry, výkonové kapacity a délky](#)

c)

**4. DOPRAVNÍ ŘEŠENÍ - viz bod 2.1.f) CELKOVÝ POPIS KONCEPCE ŘEŠENÍ STAVBY**

a) [popis dopravního řešení včetně bezbariérových opatření pro přístupnost a užívání stavby osobami se sníženou schopností pohybu a orientace](#)

b) [napojení území na stávající dopravní infrastrukturu](#)

c) [doprava v klidu](#)

Neobsahuje, údržba stávajícího stavu.

d) [pěší a cyklistické stezky](#)

**5. ŘEŠENÍ VEGETACE A SOUVISEJÍCÍCH TERÉNNÍCH ÚPRAV**

a) [terénní úpravy](#)

Zemní práce budou prováděny v rozsahu výkopu a násypu pro spodní stavbu silnic. Konečná úprava terénu bude prováděna v souladu s návrhem silničního tělesa, zemní těleso bude citlivě začleněno do okolního terénu. Plochy zeleně budou ohumusovány tl. 0,15m a osety travním semenem. Pro ochranu zeleně při stavebních pracích nutno dodržovat ČSN 83 9061 Sadovnictví a krajinářství - Ochrana stromů, porostů a ploch pro vegetaci při stavebních činnostech. Zemní práce budou prováděny v rozsahu výkopu a násypu pro spodní stavbu silnic, inženýrských sítí, výkopů pro přípojky. Konečná úprava terénu bude prováděna v souladu s návrhem sil. tělesa, zemní těleso bude citlivě začleněno do okolního terénu.

b) [použité vegetační prvky](#)

Zelené plochy se ohumusují ornici v tl. 150mm a oseje se travním semenem.

c) [biotechnická, protierozní opatření - \*\*neobsahuje\*\*](#)

**6. POPIS VLIVŮ STAVBY NA ŽIVOTNÍ PROSTŘEDÍ A JEHO OCHRANA**

a) [vliv na životní prostředí – ovzduší, hluk, voda, odpady a půda](#)

Za předpokladu dodržování technologické kázně jak při výstavbě tak i za provozu, nebude mít navrhovaná stavba významné negativní vlivy na životní prostředí.

b) [vliv na přírodu a krajinu \(ochrana dřevin, ochrana památných stromů, ochrana rostlin a živočichů\), zachování ekologických funkcí a vazeb v krajině apod. - \*\*neobsahuje\*\*](#)

c) [vliv na soustavu chráněných území Natura 2000](#)

Stavba nemá vliv na chráněné území NATURA 2000.

d) [způsob zohlednění podmínek závazného stanoviska posouzení vlivu záměru na životní prostředí, je-li podkladem - \*\*neobsahuje\*\*](#)



- e) v případě záměrů spadajících do režimu zákona o integrované prevenci základní parametry způsobu naplnění závěrů o nejlepších dostupných technikách nebo integrované povolení, bylo-li vydáno - **neobsahuje**
- f) navrhovaná ochranná a bezpečnostní pásma, rozsah omezení a podmínky ochrany podle jiných právních předpisů - **viz bod 1.f**

## **7. OCHRANA OBYVATELSTVA**

Splnění základních požadavků z hlediska plnění úkolů ochrany obyvatelstva. Stavba nemá vliv na ochranu obyvatelstva. Při realizaci stavby je nutné dodržovat technologické a pracovní postupy, návody a pokyny. Neměnit bez souhlasu odpovědného pracovníka nic na provozních, bezpečnostních a požárních zařízeních. Práce budou prováděny pouze v pracovních dnech v době od 7,00 – 18,00 hod. Zákon č. 88/2016 Sb. O zajištění dalších podmínek bezpečnosti a ochrany zdraví při práci. Podrobné podmínky jednotlivých paragrafů zákona stanovilo Vládní nařízení č. 136/2016 Sb. Dodavatel musí chránit i zdraví vlastních zaměstnanců a poskytovat jim osobní ochranné pomůcky.

## **8. ZÁSADY ORGANIZACE VÝSTAVBY**

### **8.1. TECHNICKÁ ZPRÁVA**

#### a) **potřeby a spotřeby rozhodujících médií a hmot, jejich zajištění**

Zařízení staveniště si zajistí zhotovitel stavby v době před podáním nabídky na zhotovení akce a náklady na jeho pronájem, úpravu, ostrahu a odstranění zahrne do nákladů stavby.

Na území staveniště bude situována buňka pro stavbyvedoucího a stavební dělníky, ekologické WC a popř. mycí boxy (na umytí musí být zajištěna zdravotně nezávadná voda), dále skladovací plochy pro materiál potřebný k výstavbě. Stravování zaměstnanců může zhotovitel zajišťovat ve stravovacích střediscích, ubytování v centrálních ubytovnách.

Ve stavebním dvoře bude též uskladněn kusový materiál. Po ukončení stavební činnosti bude plocha vyklizena, povrch urovnán a finálně upraven dle určení investora.

#### b) **odvodnění staveniště**

Odvodnění staveniště je zajištěno stávajícím odvodňovacím systémem v místě stavby. Obvod staveniště je navržen souběžně s hranicemi parcel, která jsou pro stavbu určena. Hranice staveniště je patrna k výkresové části KOORDINAČNÍ SITUACE. Plocha bude trvale zabraná stavbou po celou dobu výstavby. Obvod staveniště bude před zahájením stavby v terénu vytýčen a stabilizován a hranice obvodu staveniště je potřeba v průběhu výstavby respektovat.

#### c) **nápojení staveniště na stávající dopravní a technickou infrastrukturu**

Přístup dopravy na staveniště bude zajištěn po silnicích I., II. a III. třídy a dále po místních komunikacích v obcích. Po dobu výstavby je nutno zajistit přístup na přilehlé pozemky a nemovitosti.

**Vždy je třeba dbát na čistotu vozovky veřejných komunikací a zvýšené opatrnosti při výjezdu vozidel ze staveniště na veřejné komunikace.**





**zdroj vody** - bude řešeno cisternou, v případě odběru z veřejné vodovodní sítě je nutné si vyžádat souhlas k odběru od správce vodovodního řádu, kromě technologického a provozního účelu je voda potřeba pro sanitární a požární účely (zjištění přítomnosti hydrantů). V souvislosti s požární ochranou je třeba zajistit přítomnost vhodných hasicích přístrojů. Pro možnost vypouštění odpadních vod do veřejné kanalizace je nutné zajistit souhlas správce sítě. Při vypouštění se musí dodržovat kanalizační řád, který stanoví nejvyšší přípustnou míru znečištění odpadních vod;

**síť rozvodu NN** – zhotovitel si zajistí el. energii z vlastních zdrojů (agregáty);

**rozvod plynu** - stavba nevyžaduje;

**telekomunikace** - předpokládá se využití vlastních mobilních telefonů;

**dopravní infrastrukturu** – vždy je třeba dbát na čistotu vozovky veřejných komunikací a zvýšené opatrnosti při výjezdu vozidel ze staveniště na veřejné komunikace. Po dobu výstavby je nutno zajistit přístup na přilehlé nemovitosti a zajistit průjezd pro vozidla IZS.

#### d) vliv provádění stavby na okolní stavby a pozemky

Stavební dvůr musí být oplocen, aby byla zajištěna jeho ochrana a aby nemohlo docházet ke zcizování zde uloženého materiálu nebo pohonných hmot ze zaparkovaných vozidel a strojů. Musí být také přijata opatření proti zcizování ornice z deponie pro konečnou úpravu povrchů a ozelenění. Okolí staveniště musí být chráněno před nadměrným hlukem z výstavby. Zhotovitel při výstavbě musí respektovat podmínky vyplývající ze zákonů na ochranu životního prostředí. Při provádění prací je třeba udržovat pořádek a čistotu na staveništi a zajistit, aby dopravní prostředky opouštěly staveniště ve stavu, v němž nebudou znečišťovat veřejné komunikace. V případě znečištění komunikací vozidly stavby musí být zajištěno pravidelné čištění a v letním období kropení. Materiály a zařízení, které produkují prach, je dobré zakrývat, resp. kropit. Na ochranu osob pohybujících se na komunikačních pěších a dopravních zónách slouží oplocení.

#### e) ochrana okolí staveniště a požadavky na související asanace, demolice, kácení dřevin

Na ochranu vnějšího prostředí většinou není třeba navrhnout zvláštní protihlukové opatření, stačí omezit práci některých mechanismů na pracovní dobu, např. od osmé do osmnácté hodiny a ve dnech pracovního klidu. Trhací práce nejsou na stavbě předpokládány. Při odvádění povrchových vod do vodotečí nesmí docházet k jejich nadměrnému znečištění splaveninami ani ropnými látkami. K tomu je potřeba přijmout patřičná opatření, např. sedimentační jámy, norné stěny apod.

#### f) maximální dočasné a trvalé zábory pro staveniště

Obvod staveniště je navržen souběžně s hranicemi parcel, která jsou pro stavbu určena. Jedná se o stavbu trvalou, proto zábory na ni jsou trvalého charakteru.

#### g) požadavky na bezbariérové obchozí trasy

V současné době se v místě stavby nenacházejí stávající chodníky. Z důvodu pohybu chodců bude po dobu výstavby vymezena náhradní bezbariérová trasa pro pěší označená mezinárodním symbolem přístupnosti dle bodu 1 přílohy č. 4 vyhlášky 283/2021 Sb. z důvodu zpřístupnění jednotlivých nemovitostí. Náhradní trasa bude široká minimálně 1,5 m, ohraničena pevnou ochrannou do výše 1,10 m a to jak od komunikace, tak i od staveniště – dle BOZP



zábrana výšky 1,80 m směrem do staveniště. Pevná ochrana bude vybavena zarážkou pro bílou hůl ve výši 100 – 250 mm nad pochozí plochou. V místě křížení náhradní trasy pro pěší s výkopem budou zřízeny lávky široké min. 900 mm výškovým rozdílem maximálně 20 mm. Po obou stranách musí být lavka vybavena zarážkou (tyčí) proti sjetí vozíku ve výšce 100 – 250 mm nad pochozí plochou anebo soklem s výškou nejméně 100 mm. V případě řešení lavky jako rošt musí být mezery široké ve směru chůze nejvýše 15 mm. Přejechod mezi vyvýšeným chodníkem a silnicí bude řešen pomocí dočasné rampové části o max. sklonu 12,5 % se zachováním příčného sklonu do 2,0 %. Nebezpečné prostory budou vybaveny dočasným varovným pásem o šíři 40 cm v odlišném barevném provedení od pochozí plochy. Varovný pás bude přes celou šíři vymezené náhradní trasy, nebezpečného prostoru. V případě převedení chodců přes komunikace bude nutné dále zřídit signální pás o šíři 800 mm a v minimální délce 1500 mm umístěný k vodící linii s odsazením od varovného pásu na vzdálenost 300 – 500 mm – vymezení místa určeného pro přecházení. Délky pro přecházení nesmějí překročit 6,5 m. Hmatové prvky u dočasného místa pro přecházení musí být zřízeny na obou stranách místa pro přecházení. Místo pro přecházení musí dále splňovat požadavky bezbariérovosti tj. výškový rozdíl obrubníku do 20 mm. Zhotovitel stavby před zahájením prací předloží investorovi způsob řešení a vedení náhradní trasy včetně návrhu hmatových úprav pro zajištění bezpečnosti nevidomých. Délka náhradní trasy bude vycházet z návrhu postupu prací na výstavbě a s ohledem na možnost napojení náhradní trasy na stávající chodníková tělesa. Veškeré použité materiály pro prvky pro nevidomé musí být dle NV 215/2016 Sb. a TN TZÚS 12.03.04-06.

h) [maximální produkovaná množství a druhy odpadů a emisí při výstavbě, jejich likvidace](#)

**NAKLÁDÁNÍ S ODPADY**

Odpad z prováděných demoličních prací je zařazen dle Katalogu odpadů (vyhláška Ministerstva životního prostředí č. 8/2021 Sb. – Katalog. S odpadem bude nakládáno dle zákona č. 541/2020 Sb. Všechny odpady jsou skupiny 17 00 00 ... stavební a demoliční odpad.).

Všechny odpady jsou skupiny 17 00 00 ... stavební a demoliční odpad, jedná se o odpady:

- podskupina 17 05 00  
17 05 04 zemina a kamení neuvedené pod č. 05 03
- podskupina 17 09 00  
17 09 04 Směsné stavební a demoliční odpady neuvedené pod č. 0901, 0902, 0903
- kód druhu odpadu 17 03 01 – asfalt (výrobky z asfaltu) s obsahem dehtu kat. N (odstranění živičných krytů a podkladů), bude odvezeno na nejbližší obalovnu (recyklace) zhotovitele.

Dále je nutno respektovat ustanovení vyhlášky 541/2020 Sb. Vyhláška o kritériích, při jejichž splnění je asfaltová směs vedlejším produktem nebo přestává být odpadem. Stavba po své realizaci nepředstavuje negativní změnu z hlediska ochrany životního prostředí (prašnost, emise, hlučnost). Z hlediska havarijních a likvidace závadných látek: strojní mechanismy musí mít hydraulické soustavy a palivové nádrže v řádném stavu, aby nedošlo ke kontaminaci půdy a vodního toku ropnými produkty. Pro skladování a přepravu olejů jsou určeny druhy obalů. V prostorách stavby je zákaz mytí vozidel, výkopových mechanismů a agregátů chemickými rozpouštědly. Dodavatel stavebních prací je povinen seznámit pracovníky své organizace, přicházející na stavbu do styku s ropnými látkami a oleji, s opatřeními uvedenými v této zprávě.



Při úniku ropných produktů do terénu při stavebních pracích je nutné zabránit dalšímu šíření, rozlitého materiálu zachytit a zlikvidovat.

- zastavení úniku – zamezit utěsněním otvoru, trhlin, uzavření ventilů, zachycování kapaliny do nádob, vyčerpání kapaliny z havarovaného prostředku.
- lokalizace úniku – zastavit rozlévání vyteklé kapaliny zřizováním hrázek, v případě velkého rozsahu přivolat profesionální Hasičský záchranný sbor.
- odstranění uniklých RPL – uniklé látky soustředit do jímek a odčerpat. Sanace zasaženého území se provádí rozsypáním materiálu sajícího RPL, kontaminovaný materiál odveze zhotovitel stavby k ekologické likvidaci.

V následně uvedeném přehledu druhů odpadů jsou uvedeny odpady, jejichž vznik je v době zpracování dokumentace předpokládán. Některé druhy odpadů skutečně vzniklé během stavby nemusí být obsaženy v následujícím přehledu, a je proto nutné jejich následné zatřídění dle skutečnosti. Zatřídění se provádí dle vyhlášky č. 541/2020 Sb., katalog odpadů, ve znění pozdějších předpisů.

Všechny nebezpečné odpady je požadováno evidovat, shromažďovat a likvidovat v souladu se zákonem č. 541/2020 Sb., o odpadech, ve znění pozdějších předpisů. Odpad charakteru „N“ je nutné v průběhu stavby shromažďovat odděleně do zvlášť k tomu určených uzavřených nádob z nepropustných materiálů, které je nutné chránit proti odcizení, neodborné manipulaci a úniku nebezpečné látky do okolního prostředí.

#### i) bilance zemních prací, požadavky na přísun nebo deponie zemin

Bilanci zemních prací ukazuje výkaz výměr, který je součástí této PD. Stěžejní objemy zemních prací spočívají ve výkopu a násypu pro spodní stavbu komunikace, odfrézování stávajících asfaltových vrstev. Přebytný materiál ze stavby bude uskladněn dle požadavku investora. Případná deponie je možná na skládce určené pro tento materiál.

#### j) ochrana životního prostředí při výstavbě

Zhotovitel při výstavbě musí respektovat podmínky vyplývající ze zákonů na ochranu životního prostředí. Při provádění prací je třeba udržovat pořádek a čistotu na staveništi a zajistit, aby dopravní prostředky opouštěly staveniště ve stavu, v němž nebudou znečišťovat veřejné komunikace. V případě znečištění komunikací vozidly stavby musí být zajištěno pravidelné čištění a v letním období kropení. Materiály a zařízení, které produkují prach, je dobré zakrývat, resp. kropit. Na ochranu osob pohybujících se na komunikačních pěších a dopravních zónách slouží oplocení.

#### k) stanovení podmínek pro provádění stavby z hlediska bezpečnosti a ochrany zdraví, plán bezpečnosti a ochrany zdraví při práci na staveništi

Při práci na staveništi je nutné respektovat Zákon č. 88/2016 Sb. o zajištění dalších podmínek bezpečnosti a ochrany zdraví při práci. Podrobné podmínky jednotlivých paragrafů zákona stanovilo Vládní nařízení č. 136/2016 Sb., kterými jsou určeny minimální požadavky na bezpečnost a ochranu zdraví při práci na staveništi:

- č. 1 Další požadavky na staveniště



- č. 2 Blíží minimální požadavky na bezpečnost a ochranu zdraví při provozu a používání strojů a nářadí na staveništi
- č. 3 Požadavky na organizaci práce a pracovní postupy
- č. 4 Náležitosti oznámení o zahájení prací
- č. 5 Práce a činnosti vystavující fyzickou osobu zvýšenému ohrožení života nebo poškození zdraví, při jejichž provádění vzniká povinnost zpracovat plán.

l) úpravy pro bezbariérové užívání výstavbou dotčených staveb

Během výstavby je nutné zajistit základní podmínky pro samostatný a bezpečný pohyb osob s omezenou schopností pohybu a orientace na veřejně přístupných komunikacích a plochách souvisejících se staveništem v souladu se zákonem 283/2021 Sb.

m) zásady pro dopravní inženýrská opatření

- TP 65, II. vydání – Zásady pro dopravní značení na pozemních komunikacích
- TP 66, II. vydání – Zásady pro označování pracovních míst na pozemních komunikacích
- Zákon č. 361/2000 Sb., o provozu na pozemních komunikacích
- Zákon č. 13/1997 Sb., o pozemních komunikacích
- Vyhláška č.84/2016 Sb., kterou se provádějí pravidla provozu na pozemních komunikacích

n) stanovení speciálních podmínek pro provádění stavby – řešení dopravy během výstavby (přepravní a přístupové trasy, zvláštní užívání pozemní komunikace, uzavírky, objízdky, výluky), opatření proti účinkům vnějšího prostředí při výstavbě apod.

Součástí této projektové dokumentace je část **DOPRAVNĚ INŽENÝRSKÉ OPATŘENÍ**.

o) zařízení staveniště s vyznačením vjezdu

Předloží samostatně zhotovitel stavby před zahájením prací. Zařízení staveniště si zajistí zhotovitel stavby v době, před podáním nabídky na zhotovení akce a náklady na jeho pronájem, úpravu, ostrahu a odstranění zahrne do nákladů stavby. Zařízení staveniště řeší bezpečnou činnost na staveništi a v jeho okolí, jakož i bezpečný provoz používaných zařízení a mechanismů. Umístění zařízení staveniště bude na pozemcích ve vlastnictví investora.

p) postup výstavby, rozhodující dílčí termíny

Po vytýčení prostoru pro vybudování zařízení staveniště bude provedeno uvolnění plochy. Stavba se provádí v intravilánu. Dopravní opatření a objízdné trasy jsou zpracovány v samostatné dopravně inženýrském opatření. Předpokládá se, že postup výstavby bude prováděn plynule s ohledem na plynulé financování a vhodné klimatické podmínky.



## 8.2. VÝKRESY

Výkresy organizace výstavby: součástí koordinační situace a DIO

## 8.3. HARMONOGRAM VÝSTAVBY

Harmonogram výstavby předloží zhotovitel před zahájením stavebních prací k odsouhlasení investorovi. Není součástí této PD.

## 8.4. SCHÉMA STAVEBNÍCH POSTUPŮ

Schéma stavebních postupů předloží zhotovitel před zahájením stavebních prací k odsouhlasení investorovi. Není součástí této PD.

## 8.5. BILANCE ZEMNÍCH HMOT

Bilanci zemních prací ukazuje výkaz výměr, který je součástí této PD. Stěžejní objemy zemních prací spočívají v provedení výkopu a násypu pro spodní stavbu komunikace, odfrézování stávajících asfaltových vrstev.

- Aktivní zóna

V případě výskytu nevhodných zemin bude provedena sanace v aktivní zóně tl. 500mm v prostoru komunikace. Sanace bude provedena v případě, že předpokládaný výskyt namrzavé zeminy bude na stavbě potvrzen a zároveň nebude dosaženo na zemní pláni min.  $E_{def2}=45,0$  MPa. (Způsob sanace bude určen na stavbě za účasti investora, stavebního dozoru a projektanta, a budou vymezeny úseky, kde bude sanace prováděna.) PŘÍPADNÁ SANACE TRHLIN A SPÁR DLE TP 115, v případě širokých nebo rozvětvených trhlin s použitím geosyntetika s min. pevností 100kN/m dle TP 147 a předpisu jeho výrobce. V aktivní zóně se nedovoluje použít zeminu s maximální objemovou hmotností Proctor Standard podle ČSN 736185 nižší než 1 600 kg.m<sup>-3</sup>, dále zeminu nevhodnou pro podloží o stupni vhodnosti vyšším než VII, pokud nedojde k jejímu zlepšení nebo zpevnění.

- Zemní těleso

Do násypu smí být bez úpravy použity pouze zeminy vhodné a velmi vhodné podle klasifikace ČSN 73 6133. Do násypu se nesmí použít zeminy "nevhodné" a do podloží násypu zeminy skupiny vhodnosti VII a vyšší - bez úpravy, anebo bez jiných (např. konstrukčních) opatření.

Bez úprav není možné používat do zemního tělesa tyto zeminy a horniny:

- zasolené zeminy s obsahem vodou rozpustných solí větším než 10 %,
- objemově nestabilní zeminy a horniny (bobtnavé jíl a jílovité břidlice) u nichž i při běžných klimatických podmínkách bude v zemním tělese docházet k objemovým změnám větším než 3 %;
- jíl s mezí tekutosti větší než 60 %, nebo s indexem plasticity větším než 40 %;
- jílovité zeminy s indexem konzistence  $I_c$  menším než 0,5.



**BOULA IPK s.r.o** - Projektová a inženýrská kancelář – dopravní stavby  
IČ: 280 35 461, Goldscheiderova 2925/3, 301 00 Plzeň  
Tel. 377 421 190, e-mail: projekce@boula.cz

---

Do stavby zemního tělesa silnice budou použity pouze zeminy, které splňují kritéria vhodnosti podle ČSN 73 6133. Veškeré zemní práce provádět dle TKP 4.

#### **9. CELKOVÉ VODOHOSPODÁŘSKÉ ŘEŠENÍ - neobsahuje**