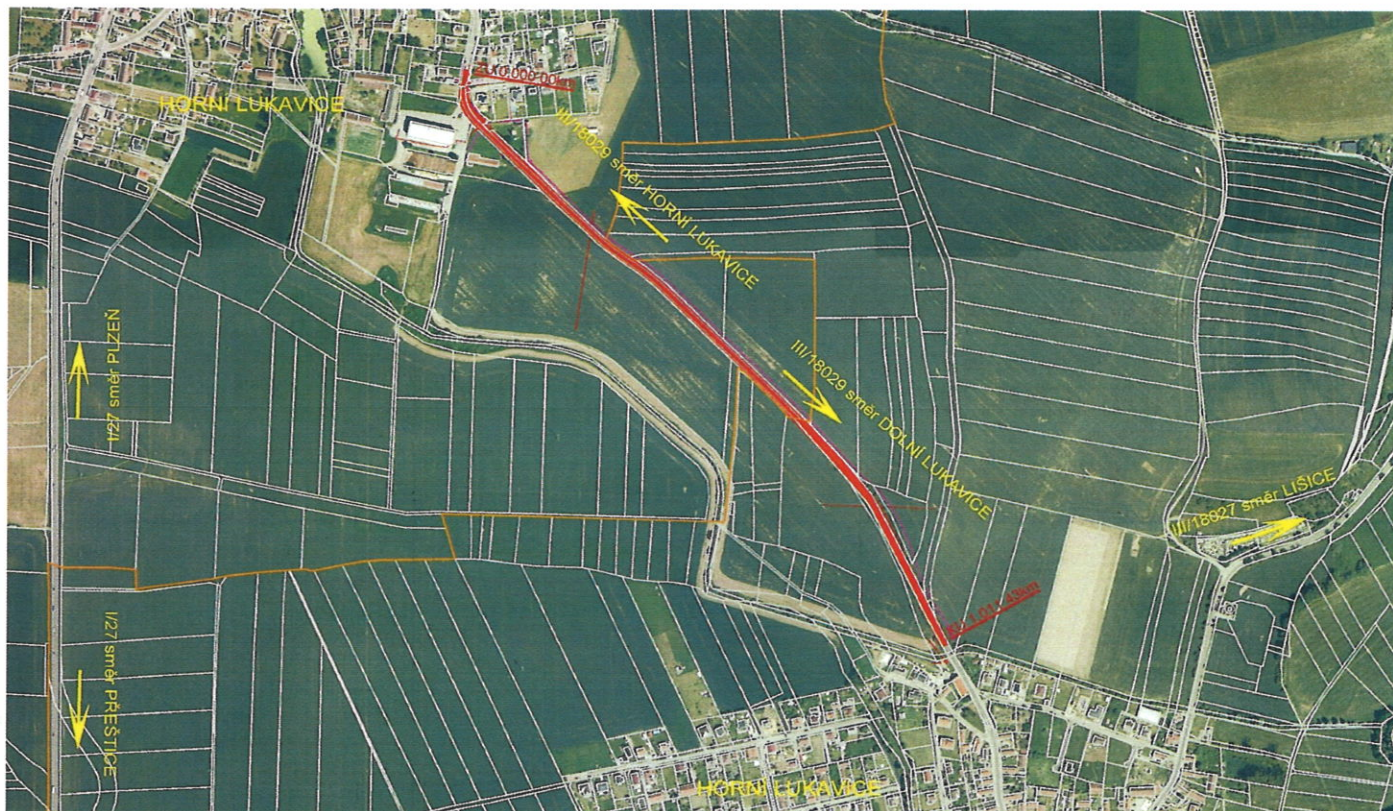


PLÁN BOZP PRO PŘÍPRAVU STAVBY

Horní Lukavice – Dolní Lukavice, oprava povrchu III/18029



Obsah

| | |
|---|----|
| Základní údaje stavby | 2 |
| 1. Úvod..... | 3 |
| 2. Přehled základních právních předpisů vztahujících se ke stavbě | 5 |
| 3. Základní údaje o stavbě..... | 6 |
| 4. Obecné zásady řízení BOZP | 7 |
| 5. Opatření BOZP platná pro stavbu | 13 |
| 6. Identifikovaná rizika na staveništi s údaji o povaze těchto rizik..... | 18 |
| 7. Časový plán | 18 |
| 8. Předpokládaný počet zaměstnanců..... | 18 |
| 9. Systém kontroly rizik | 19 |

Základní údaje stavby

| | |
|--------------------------------------|---|
| Název stavby | Horní Lukavice – Dolní Lukavice, oprava povrchu III/18029 |
| Druh stavby | Stavební úprava komunikace |
| Zadavatel stavby | Správa a údržba silnic Plzeňského kraje, p.o., Plzeň |
| Projektant PDPS | BOULA IPK s.r.o. |
| Koordinátor BOZP při přípravě stavby | Monika Hackerová, DiS. |



1. Úvod

Plán BOZP je dokument, vypracovaný ve smyslu zákona č. 309/2006 Sb. ve znění pozdějších předpisů (Z 88/2016), určující pravidla, která budou přiměřeně zajišťovat bezpečnost pracovníků při pracích na staveništi a pravidla platná pro rozsah, typ a velikost stavby tak, aby vyhovoval potřebám BOZP. Vztahuje se i na právnické a fyzické osoby zaměstnávány dle zákona 262/2006 Sb. (Zákoník práce a ve znění pozdějších předpisů) a osoby samostatně výdělečně činné dle zákona 455/1991 Sb., které jsou ve smluvním vztahu se zadavatelem, případně hlavním zhotovitelem stavby, ale nezabývá tyto osoby povinnosti znát a dodržovat všechny platné předpisy, zákony, normy a nařízení potřebné k jejich činnosti i pokud nejsou obsaženy v Plánu BOZP.

Plnění úkolů v BOZP při realizaci stavby zabezpečuje koordinátor BOZP, jmenovaný ve smyslu zákona č. 309/2006 Sb. ve znění pozdějších předpisů. Zadavatel stavby, budou – li na staveništi působit zaměstnanci více než jednoho zhotovitele stavby, je zadavatel povinen určit potřebný počet koordinátorů. Určí – li více koordinátorů, kteří působí při přípravě nebo realizaci stavby současně, vymezí pravidla jejich spolupráce.

Zadavatel stavby je povinen předat koordinátorovi veškeré podklady a informace pro jeho činnost, včetně informace o fyzických osobách – zhotovitelé, které se mohou s jeho vědomím zdržovat na staveništi. **Zadavatel je rovněž povinen doručit Oznámení o zahájení prací oblastnímu inspektorátu práce příslušnému podle místa staveniště nejpozději do 8 dnů před předáním staveniště zhotoviteli.**

Plán BOZP je neoddělitelnou součástí stavební dokumentace a jakákoliv výjimka musí být nejprve odsouhlasena koordinátorem BOZP.

Povinnosti zhotovitelů

Povinnosti zhotovitele stavby vymezuje Zákon č. 309/2006 Sb., část třetí:

Nejpozději do 8 dnů před zahájením prací na staveništi doložit, že informoval koordinátora o rizicích vznikajících při pracovních nebo technologických postupech, které zvolil.

Poskytovat koordinátorovi součinnost potřebnou pro plnění jeho úkolů po celou dobu svého zapojení do přípravy a realizace stavby, zejména mu včas předávat informace a podklady potřebné pro zhotovení plánu a jeho změny, brát v úvahu podněty a pokyny koordinátora, zúčastňovat se zpracování plánu, tento plán dodržovat, zúčastňovat se kontrolních dnů a postupovat podle dohodnutých opatření.

Je povinen:

Dodržovat právní předpisy o bezpečnosti a ochraně zdraví při práci na staveništi a přihlížet k podnětům koordinátora.

Používat potřebné osobní ochranné pracovní prostředky, technická zařízení, přístroje a nářadí, splňující požadavky stanovené zvláštním právním předpisem.

Nesmí vyřazovat, měnit nebo přestavovat svévolně ochranná zařízení strojů, přístrojů a nářadí a tato zařízení musí používat k účelům a za podmínek, pro které jsou určena.

Dále musí zhotovitel dbát na dodržování požadavků dle dalších předpisů týkajících se bezpečnosti a ochrany zdraví při práci, jako NV č. 591/2006 Sb., o bližších minimálních požadavcích na bezpečnost a ochranu zdraví při práci na staveništích, NV 101/2005 Sb., o podrobnějších požadavcích na pracoviště a pracovní prostředí, NV 495/2001 Sb., kterým se stanoví rozsah a bližší podmínky poskytování osobních ochranných pracovních prostředků, mycích, čistících dezinfekčních prostředků, NV č. 362/2005 Sb., o bližších požadavcích na bezpečnost a ochranu zdraví při práci na pracovištích s nebezpečím pádu z výšky nebo do hloubky, ZP č. 262/2006 Sb., a další právní předpisy týkající se BOZP a PO uvedené v příloze č. 2.

Povinnosti stavbyvedoucího

Stavbyvedoucí je povinen řídit provádění stavby v souladu s rozhodnutím, nebo jiným opatřením stavebního úřadu, s ověřenou projektovou dokumentací a uplatňováním BOZP, ochrany životního prostředí a požární ochrany na stavbě ve smyslu všeobecně právně závazných předpisů, interních směrnic zhotovitele a zejména „Plánu bezpečnosti a ochrany zdraví při práci“.

Dále je stavbyvedoucí povinen zajistit řádné uspořádání staveniště, provoz na něm a dodržení obecných požadavků na staveniště dle § 169, Z č. 183/2006 Sb. a zajistit vytyčení tras technické infrastruktury v místě jejího střetu se stavbou.

Stavbyvedoucí je povinen vyšetřit a ohlásit pracovní úrazy a přijímá nápravná opatření, zodpovídá za pobyt a činnost návštěv a externích zaměstnanců zhotovitele (podzhotovitele), za zpracování (dodání) technologických a pracovních postupů před zahájením prací na stavbě.

Dále stavbyvedoucí zodpovídá za to, že pracovní nářadí, stroje a zařízení, které potřebují zaměstnanci k práci je v odpovídajícím provedení, udržované v bezpečném stavu a že metody a postupy ve výstavbě jsou v souladu se směrnicemi a předpisy BOZP a PO.

Stavbyvedoucí zodpovídá za to, že zaměstnanci dbají na dodržování BOZP, PO a dodržují odborné rady a pokyny koordinátora BOZP. Stavbyvedoucí je povinen vést evidenci osob přítomných na stavbě (po jednotlivých zhotovitelích). Stavbyvedoucí je povinen sjednat nápravná opatření, pokud jsou zjištěny nedostatky v oblasti BOZP a PO. Další povinnosti stavbyvedoucího dle Z č. 183/2006 Sb.

Povinnosti jiných osob (OSVČ)

Povinnosti zhotovitele stavby vymezuje Z č. 309/2006 Sb., část třetí:

Jiná osoba poskytuje zhotoviteli stavby a koordinátorovi potřebnou součinnost a je povinna postupovat podle pokynů nebo opatření k zajištění bezpečné a zdravé neohrožující práce, stanovených zhotovitelem stavby.

Jiná osoba informuje zhotovitele stavby nejpozději do 5 pracovních dnů před převzetím pracoviště, a není-li to ze závažných důvodů možné, bez zbytečného odkladu, o všech okolnostech, které by mohly při její činnosti na staveništi vést k ohrožení života a poškození zdraví dalších fyzických osob zdržujících se na staveništi s vědomím zhotovitele.

Je povinna:

- dodržovat právní předpisy o bezpečnosti a ochraně zdraví při práci na staveništi a přihlížet k podnětům koordinátora, používat potřebné osobní ochranné pracovní prostředky, technická zařízení, přístroje a nářadí, splňující požadavky stanovené zvláštním právním předpisem, nesmí vyřazovat, měnit nebo přestavovat svévolně ochranná zařízení strojů, přístrojů a nářadí a tato zařízení musí používat k účelům a za podmínek, pro které jsou určena.

2. Přehled základních právních předpisů vztahujících se ke stavbě

Zákoník práce č. 262/2006 Sb. v platném znění

Zákon č. 309/2006 Sb. v platném znění o zajištění dalších podmínek BOZP

Zákon č. 251/2005 Sb. v platném znění o inspekci práce

Zákon č. 258/2000 Sb. v platném znění o ochraně veřejného zdraví

Zákon č. 361/2000 Sb. v platném znění, o provozu na pozemních komunikacích

Zákon č. 350/2011 Sb. o chemických látkách a chemických směsích

Zákon č. 373/2011 Sb. o specifických zdravotních službách

Zákon č. 435/2004 Sb. o zaměstnanosti

Vyhláška č. 87/2000 Sb., kterou se stanoví podmínky požární bezpečnosti při svařování a nahřívání živců v tavných nádobách

Vyhláška č. 48/1982 Sb. v platném znění - základní požadavky k zajištění bezpečnosti práce a technických zařízení

Vyhláška č. 18/1979 Sb., kterou se určují vyhrazená tlaková zařízení a stanoví některé podmínky k zajištění jejich bezpečnosti

Vyhláška č. 19/1979 Sb., kterou se určují vyhrazená zdvihací zařízení a stanoví některé podmínky k zajištění jejich bezpečnosti

Vyhláška č. 21/1979 Sb., kterou se určují vyhrazená plynová zařízení a stanoví některé podmínky k zajištění jejich bezpečnosti

Nařízení vlády č. 495/2001 Sb., kterým se stanoví rozsah a bližší podmínky poskytování osobních ochranných pracovních prostředků, mycích, čistících a desinfekčních prostředků

Nařízení vlády č. 361/2007 Sb., kterým se stanoví podmínky ochrany zdraví při práci

Nařízení vlády č. 201/2010 Sb.- o způsobu evidence úrazů, hlášení a zasílání záznamu o úrazu

Nařízení vlády č. 101/2005 Sb., o podrobnějších požadavcích na pracoviště a pracovní prostředí

Nařízení vlády č. 362/2005 Sb., o bližších požadavcích na bezpečnost a ochranu zdraví při práci na pracovištích s nebezpečím pádu z výšky nebo do hloubky

Nařízení vlády č. 378/2001 Sb., kterým se stanoví bližší požadavky na bezpečný provoz a používání strojů, technických zařízení, přístrojů a nářadí

Nařízení vlády č. 272/2011 Sb. o ochraně zdraví před nepříznivými účinky hluku a vibrací

Nařízení vlády č. 591/2006 Sb., o bližších minimálních požadavcích na bezpečnost a ochranu zdraví při práci na staveništích

Nařízení vlády č. 406/2004 Sb., kterým se stanoví bližší požadavky na zajištění bezpečnosti a ochrany zdraví při práci v prostředí s nebezpečím výbuchu

3. Základní údaje o stavbě

Stavba je jako jeden technologický celek a je členěna do těchto stavebních objektů:

- SO 110 KOMUNIKACE silnice III/18029 HORNÍ LUKAVICE – DOLNÍ LUKAVICE: extravilán, délka 1,01143KM

Celková délka řešeného úseku je 1,01143km. Stavební úprava je vedena v extravilánu. Součástí stavby je úprava všech rozjezdů dopravních napojení, hospodářských sjezdů v celkovém počtu 12ks, tato dopravní napojení budou výškově napojena v nezbytně nutném rozsahu na hodnotu opravené nivelety. Bude provedena povrchová úprava v délce stávajícího sjezdu v šíři 1,0m - 2,0m u všech dopravních napojení, tato úprava je nezbytná k odstranění výškové difference, vzniklé navýšením nivelety komunikace.

Řešený úsek SO 110 v projekčním staničení ZU 0,000000km navazuje na staničení silnice III/18029 cca v km 0,600 na hranici intravilánu obce Horní Lukavice ve směru k obci Dolní Lukavice. Konec úseku projekčního staničení KU 1,01143km navazuje na staničení silnice III/18029 cca v km 1,640 před intravilánem obce Dolní Lukavice a silničním mostem evidenčního čísla objektu 18029-1.

Technologie opravy vozovky SO 110 KOMUNIKACE silnice III/18029 HORNÍ LUKAVICE – DOLNÍ LUKAVICE:

- frézování stávajících AC vrstev v průměrné tloušťce na - 120 mm (frézovaná drť se použije zpět do krajnic a na vybraných sjezdech)
- sanace neúnosných krajnic vozovky – nutný souhlas TDS, předpoklad rozsahu cca v 60% celkové délky krajnic v řešeném rozsahu SO 110 KOMUNIKACE
- provedení rozdružení a homogenizaci stávajících asfaltových vrstev a podkladních vrstev vhodnou mechanizací s případným doplněním vhodného materiálu s reprofilací na šířku sanovaných krajnic
- provedení recyklace za studena RS 0/63 CA 200 mm na místě, TP 208
- provedení infiltračního postřiku PI min 0,6 kg/m²
- pokládka podkladní vrstvy z ACL 22 + 50/70 v tl. 80 mm (ČSN 736121 příl. E)
- provedení spojovacího postřiku PS min. 0,3 kg/m²
- pokládka ohrubné vrstvy z ACO 11 + 50/70 v tl. 50 mm (ČSN 736121 příl. E)

4. Obecné zásady řízení BOZP

Základním právním dokumentem, který je zhotovitel povinen dodržovat při přípravě a realizaci výstavby ve vztahu k bezpečnosti a ochraně zdraví při práci je Zákon č. 262/2006., zákoník práce, ve znění předpisů pozdějších, (dále jen „Zákoník práce“) a dále všechny právní a ostatní předpisy, které rozpracovávají a konkretizují ustanovení Zákoníku práce jako je např. Zákon č. 309/2006 Sb., o zajištění dalších podmínek bezpečnosti a ochrany zdraví při práci a Nařízení vlády č. 591/2006 Sb. – o bližších minimálních požadavcích na bezpečnost a ochranu zdraví při práci na staveništích, a Vyhláška č. 48/1982 Sb., kterou se stanoví základní požadavky k zajištění bezpečnosti práce a technických zařízení, ve znění předpisů pozdějších, a další předpisy podle konkrétních podmínek staveniště. Mimo to bude zhotovitel dodržovat veškerá nařízení a pokyny stavebního manažera, která budou zhotoviteli sdělena odpovídající dohodnutou formou (např. seznámení s provozním řádem stavby při předávání staveniště nebo při vstupním školení, zápisy z kontrol BOZP, kontrolních dnů apod.) a organizační a technické požadavky globálního minima bezpečnosti práce závazného pro stavby. Dalším závazným dokumentem pro zhotovitele je Nařízení vlády č. 101/2005 Sb., o podrobnějších požadavcích na pracoviště a pracovní prostředí, které zapracovává příslušné předpisy EU (m.j. Směrnici 89/654/EHS o minimálních bezpečnostních a zdravotních požadavcích na pracoviště a Směrnici 92/57/EHS o minimálních požadavcích na bezpečnost a ochranu zdraví na dočasných nebo přechodných staveništích). Dále rovněž Nařízení vlády č. 362/2005 Sb., o bližších požadavcích na bezpečnost a ochranu zdraví při práci na pracovištích s nebezpečím pádu z výšky nebo do hloubky (zapracovávající do českého právního systému směrnice Rady 2001/45/ES, 89/655/EHS).

V případě závažného porušení povinností souvisejících s bezpečností a ochranou zdraví při práci (kdy by mohlo dojít např. k ohrožení zdraví nebo životů osob) je stavební manažer, osoba odpovědná za vedení stavby, oprávněn nařídit zhotoviteli přerušení prací, jak mu to ukládá §106 odst. 2, odst. 4 písm. f). Zhotovitel je rovněž povinen na výzvu stavebního manažera odvolat ze staveniště zaměstnance, který závažným způsobem porušil zásady BOZP.

Zhotovitel je povinen dodržování všech povinností týkající se BOZP zajistit ve smluvních vztazích se svými subdodavateli.

Každý pracovník musí plnit na stavbě požadavky na bezpečnost práce, mezi které patří zejména:

- počínat si při práci tak, aby neohrozil zdraví své ani svých spolupracovníků, dodržovat předpisy o bezpečnosti a ochraně zdraví při práci a předepsané pracovní postupy,
- při práci vždy myslet na bezpečnost svého jednání a nepřeceňovat své schopnosti,
- neuvádět do chodu stroj nebo zařízení, pokud se nepřesvědčil, že tím neohrozí zdraví nebo život svůj či jiné osoby,
- neprovádět práce, pro něž není poučen ani vyškolen, zejména práce, které vyžadují zvláštní odbornou kvalifikaci (např. obsluha stavebního stroje ...),
- dodržovat pořádek na pracovištích a komunikacích na stavbě,

- každý úraz si dát řádně ošetřit a ihned jej hlásit nejbližší nadřízenému a koordinátorovi BOZP stavby,
- při zjištění nedostatků v oblasti BOZP, které zaměstnanec nemůže sám odstranit, informovat o nich neodkladně nadřízeného,
- používat při práci ochranná zařízení a předepsané osobní ochranné pracovní prostředky, včetně ochranné přilby a výstražné vesty
- dodržovat protipožární opatření, ochraňovat životní prostředí

Pracovníkům je na stavbě zakázáno především:

- vstupovat na stavbu pod vlivem alkoholu, požívat alkohol na stavbě a v průběhu pracovní doby i mimo areál stavby,
- odstraňovat nebo poškozovat bezpečnostní zařízení, kryty, značky,
- opravovat a čistit stroje, přístroje a jejich součásti, pokud jsou tyto v pohybu a pokud není spolehlivě zajištěno, že se nemohou samovolně rozběhnout,
- bez vědomí nadřízeného neopouštět pracoviště.

Před zahájením prací zabezpečí odpovědný zástupce hlavního zhotovitele (stavbyvedoucí) na stavbě:

- způsob přivolání rychlé lékařské pomoci viz. zpracovaný traumatologický plán hlavního zhotovitele stavby, vybavení stavby skříňkami první pomoci - lékárníčkami podle počtu pracovníků a jejich řádné označení,
- způsob přivolání hasičů viz. dokumentace požární ochrany (požární poplachové směrnice atd.) hlavního zhotovitele stavby, instalaci a označení hasičských přístrojů na stavbě,
- označení hlavních přívodů elektrického proudu, vody, plynu atd.,
- prokazatelné seznámení všech pracovníků (včetně pracovníků svých zhotovitelů) s riziky na dané stavbě v rozsahu stanoveném Plánem BOZP a svou interní dokumentací BOZP,
- koordinaci jednotlivých prací s ostatními účastníky výstavby v průběhu stavby se zaměřením na BOZP a dle pokynů koordinátora BOZP stavby,
- zpracování technologického – pracovního postupu pro provedení
- vymezení staveniště (ohrazení, oplocení, označení) k zajištění ochrany stavby, zařízení a osob,

Zhotovitel bude po celou dobu realizace díla dodržovat i veškeré právní a ostatní předpisy související s požární ochranou, tak jak to požaduje Zákon č. 133/1985 Sb., o požární ochraně, ve znění pozdějších předpisů.

Zhotovitel bude provádět veškeré práce na stavbě tak, aby nevytvářel zbytečná požární nebezpečí, tzn. především vyloučí v maximální možné míře veškeré činnosti vyžadující použití otevřeného ohně a bude ze svých pracovišť průběžně odstraňovat odpadový materiál (zejména hořlavý) do určených míst, kontejnerů apod. mimo stavební objekty. Pálení odpadových a jiných materiálů (včetně klestí a odstraňovaných křovin, trávy, obalových materiálů apod.) na otevřeném ohništi je přísně zakázáno. V případě, že použití otevřeného plamene je nutné z technologického hlediska (např. svařování a řezání plamenem, natavování asfaltových pásů apod.) podnikne zhotovitel všechna nezbytná organizační a technická opatření k eliminaci požárního nebezpečí a zábraně

vzniku požáru, včetně doložení písemného souhlasu k provádění těchto prací a zajistí rovněž podle konkrétních podmínek odpovídající prostředky pro likvidaci případného požáru (např. dostatečný počet vhodně umístěných a prokazatelně provozuschopných hasicích přístrojů, funkční hydranty atd.)

Při vzniku požáru (i menšího rozsahu) je zhotovitel povinen jej ohlásit místně příslušné jednotce HZS, postupovat podle příslušné požární poplachové směrnice a v případě, že nelze požár uhasit vlastními prostředky, vyhlásit předepsaným způsobem poplach a zajistit přivolání hasičů. O všech požárech (i menšího rozsahu) a souvisejících krocích je zhotovitel povinen informovat neprodleně stavebního manažera.

Zhotovitel zajišťuje pro pracovníky na stavbě odpovídající sociální podmínky v rozsahu a standardu stanoveném např. Směrnicí Ministerstva zdravotnictví č. 46/1978.

Zhotovitel umísťuje na staveništi v místech s rizikovou činností v dostatečném množství bezpečnostní značky v souladu s Nařízením vlády č. 375/2017 Sb., které zavádí požadavky Směrnice EU 92/58/EHS o minimálních požadavcích na bezpečnostní značky na pracovišti.

Veškeré staveništní rozvody elektroinstalací musí být vybaveny ochranou odpojením od zdroje (tzv. proudovým chráničem, jehož jmenovitý vybavovací proud nepřekročí 30 mA) podle ČSN 33 2000-7-70. Tomuto musí být přizpůsobena i elektroinstalace veškerého strojního a jiného zařízení používaného zhotovitelem včetně ručního elektrického náradí, zásuvek, rozvaděčů a přívodních kabelů, které musí splňovat ustanovení ČSN 33 2000-7-70 a ČSN 34 1090 případně jiných norem a předpisů, platných v době provádění prací.

K dodržení bezpečného pohybu zaměstnanců po staveništi je nutná minimální šířka komunikačního prostoru pro pěší 0,75 m, při sklonu větším než 1:3 s minimálně jednostranným zábradlím výšky 1,1 m.

Pro všechny osoby, které se zdržují na stavbě včetně návštěvníků, bude platit všeobecný provozní řád a pravidla osobní bezpečnosti. Nedodržení řádu může být důvodem pro vykazání ze stavby.

Zásadními body všeobecného provozního řádu bude zejména:

1. Všichni pracovníci na stavbě musí absolvovat příslušné vstupní školení BOZP
2. Na stavbě musí být používány odpovídající osobní ochranné pracovní prostředky.
3. Každá nehoda nebo situace, která může k nehodě vést, musí být hlášena generálnímu dodavateli.
4. Každá osoba, u níž bude zjištěno, že poškozuje prostředky nebo zařízení určené k zajištění bezpečnosti a ochrany zdraví, bude ze stavby vykázána.
5. Kouření je zakázáno v rizikových prostorech.
6. Návštěvy se musí hlásit při vstupu na stavbu, vstup jim bude umožněn pouze na základě svolení investora, generálního dodavatele nebo projektanta. Po dobu pobytu na stavbě jsou návštěvníci povinni nosit odpovídající osobní ochranné pracovní prostředky a kartu návštěv. Návštěva nesmí na stavbě vykonávat fyzickou žádnou činnost.

7. Řidiči vozidel musí nosit ochranné přilby a reflexní vesty pokaždé, vždy když dojde k opuštění kabiny vozidla na staveništi. V prostoru staveniště je zakázáno couvat bez navádění vozidla odpovědnou osobou.
8. Na stavbě se dodržují veškeré bezpečnostní značení, platné právní předpisy a související normy.
9. Veškeré pořizování fotografií nebo filmových záznamů ze stavby je možné pouze na základě předchozího povolení generálního dodavatele, investora nebo projektanta.
10. Všichni pracovníci stavby jsou povinni, v zájmu bezpečnosti své a bezpečnosti ostatních, dodržovat technologické postupy zpracované jejich zaměstnavatelem.
11. Hydranty, hasicí přístroje a požárně poplachové směrnice chrání lidské životy. Nepoškozujte je.
12. Všichni pracovníci musí na staveništi důsledně udržovat pořádek každý den.

Mezi pravidla osobní bezpečnosti patří zejména:

1. Všichni pracovníci jsou povinni nosit ochranu hlavy, pracovní obuv a reflexní výstražné vesty.
2. Požívání alkoholu, omamných a psychotropních látek je zakázáno.
3. Nikdo nesmí obsluhovat žádné strojní zařízení nebo prostředek, pokud k tomu nebyl řádně proškolen a nemá u sebe průkaz nebo osvědčení o kvalifikaci umožňující mu toto zařízení obsluhovat.
4. Každé strojní zařízení nebo prostředek, u nichž je zjištěna závada, musí být vyřazeno z provozu.
5. Přímo ze žebříků je možno provádět pouze krátkodobé práce a pouze tehdy, kdy není možno použít jinou alternativu přístupu. Žebříky musí být při používání vždy přichyceny ke konstrukci nebo bezpečně zapřeny dole jinou osobou. Zákaz používání nepovolených žebříků.

Označení vytipovaných vjezdů a výjezdů, parkovišť, odstavných ploch provádět podle momentálního stavu probíhající prací a dostupnosti díla. Všechny zlikvidované použité prostory uvést do původního stavu. Pro značení bude použito ustanovení NV č. 375/2017 Sb. Bezpečnostní značky a signály, NV č. 591/2006 Sb. a vyhláška č. 294/2015 Sb. ve znění pozdějších předpisů s tím, že pro všechny výjezdy ze stavby bude vždy použita značka „Stůj, dej přednost v jízdě“ a na celém území staveniště bude platit nejvyšší povolená rychlost 15 km v hodině. Ve vzdálenosti 100 metrů k vjezdům na staveniště z různých směrů budou umístěny značky prikazující snížení rychlosti jízdy (podle doporučení a vyjádření dopravní policie). **Po dobu výstavby je nutno zajistit přístup na přilehlé nemovitosti a zajistit průjezd pro vozidla IZS.**

V místech, kde komunikace budou protínat, či v bezprostřední blízkosti kopírovat zastavěné území, bude rychlost snížena na 30 km v hodině a v případě sucha bude prováděno účinné klopení a čištění těchto úseků komunikací. Parkoviště pro stavební stroje a používanou mechanizaci budou vybavena prostředky proti úkapům PHM a na

každém takovém místě bude umístěna „Havarijní souprava“ ve velikosti podle počtu strojů a zařízení. Doplnování PHM a údržba strojů a zařízení bude probíhat v případě, že se bude jednat o staveniště v prostorách chráněných oblastí na předem určeném místě, které bude předem projednáno s příslušnými orgány. Tímto zpracovaným a schváleným „Plánem BOZP“ a „Dopravně provozním řádem“ bude přísně zakázáno provádět výše uvedenou činnost mimo vyznačené a určené prostory na staveništích.

Veškeré skladovací prostory pro různé druhy stavebních a doplňkových materiálů budou umístěny pouze na předem vytipovaných místech, vždy tak, aby byly v dosahu probíhajících prací, čímž se vyřeší nutnost dlouhých přesunů materiálů. Tyto prostory budou situovány jako ohraničené skladové prostory s označením zákazu vstupu nepovoleným osobám.

Ve skladech a na celém staveništi je nutno udržovat pořádek, za což odpovídá jak zhotovitel, tak podzhotovitel. Udržovat pracovní prostory v čistém a hygienickém stavu, udržovat čistotu schodišť a denně uklízet odpad. Všechny desky s hřebíky musí být ihned odstraňovány z pracovišť a komunikací. Před dalším použitím stavebního dřeva budou odstraněny všechny hřeby a očista komunikací zhotovitelem (podzhotovitelem) bude provedena ihned po jejich znečištění.

Vzhledem k tomu, že se bude jednat o sklady jak typu buněk (uzamykatelných), tak o volné sklady, bude materiál skladován tak, aby nemohlo dojít k pracovnímu úrazu (sesunutím materiálu, pádem na zaměstnance, přetížením a podobně), nezajištěním přehlednosti a je nutno provádět rozlišení skladových druhů materiálů s oddělením chemických a ropných látek. Tyto sklady a skládky nesmí být situovány do míst, kde by mohlo dojít ke kontaminaci (znečištění) spodních, povrchových vod, nebo rozletem do okolí. Prozatímní odvodnění pracovišť bude podle potřeby provedeno po projednání s příslušnou vodohospodářskou správou.

Práce vykonávané v blízkosti elektrického vedení nízkého a vysokého napětí budou vykonávány za zvýšené bezpečnosti při pohybu v prostorách možného ohrožení po dobu vykonávané práce, za dodržování závazných předpisů a informování všech zúčastněných osob o možném nebezpečí.

Doprava na pracovišti bude probíhat jak vertikálně, tak horizontálně pomocí malé stavební mechanizace na jednotlivých dílčích stavbách a pomocí těžké přepravní mechanizace a jeřábů v případech převozu a ukládání objemnějších stavebních konstrukcí a stavebních dílů. Pomocná i stabilní zařízení pro dopravu, budou vždy řádně převzaty a manipulace s nimi probíhá dle návodů od výrobce, nebo pod vedením řádně proškolených zaměstnanců. Toto se vztahuje i na zaměstnance jiných zaměstnavatelů, kteří budou s tímto při pravidelném proškolení řádně a prokazatelně seznámeni.

Opatření ke snížení rizik:

- prostor určený k manipulaci s materiálem bude vždy zajištěn proti vstupu nepovolených osob
- bude prováděna průběžná očista komunikací
- řízením nakládky a vykládky bude prověřena osoba s odpovídajícím zdravotním stavem – (lékařská prohlídka) a odborným proškolením obsluhy
- bude provedena dočasná instalace tabulek BOZP a v nočních hodinách pak označení výstražným červeným světlem

Pracovní oděv a OOPP – všichni zaměstnanci musí být označení zřetelně na pracovním oděvu názvem případně logem svého zaměstnavatele. V případě, že zaměstnanci nebudou označeni, budou vykázáni ze staveniště.

Každý zaměstnanec musí být vybaven vhodnými OOPP pro všechna rizika, kterým je vystaven při vykonávání konkrétních prací.

Každý zhotovitel (podzhotovitel) na úvodní poradě předloží vlastní „Přehled o poskytování OOPP podle pracovního zařazení“.

Všechny používané OOPP musí být schváleného typu s platnou dobou použitelnosti. Základní OOPP používané při pobytu na stavbě: oranžová (výstražná) vesta, ochranná přilba, pracovní obuv, pracovní oděv a rukavice. V mrazech pak zateplovací vložky – oděv, obuv.

Stávající případné podzemní elektrické vedení, telekomunikační vedení, nadzemní vedení, ochranná pásma a kontejnery na odpad, vyznačit v situačním plánu a průběžně zanášet do dalších dílčích stupňů projektové dokumentace. Nově budované přípojky, osvětlení, vody, elektřiny a kanalizace budou rovněž zaznamenány v dalších stupních projektové dokumentace. V místech, kde nebude možno zřídit přívod elektrické energie, budou používány přenosné elektrocentrály s určením odpovědného zaměstnance za provoz a pravidel pro doplňování PHM.

Potřebné množství vody pro stavební účely bude zajištěno z vytipovaných místních zdrojů, popřípadě zajištěno dovozem v cisternách. Pitná voda pro pracovníky bude zajištěna dovozem v nádobách a pravidelně bude kontrolován výdej a hygiena skladování.

Staveniště budou v místech určených specialistou PO vybavena ručními hasícími přístroji, uloženými na lehce dostupných a viditelných místech (buňky, sklady, sklady PMH, sklady řeziva a podobně). Na každém z pracovišť pak bude vyvěšen „Požární řád“ a „Požárně poplachové směrnice“. V buňce stavbyvedoucího, popřípadě mistrů musí být k dispozici lékárnička první pomoci a na viditelném místě traumatologický plán pro příslušné pracoviště a oblast. Vedoucí zaměstnanci na staveništích, jsou vybaveni služebními telefony na přivolání první pomoci.

DŮLEŽITÁ TELEFONNÍ ČÍSLA



Záchranná služba

155



Policie

158



Hasiči

150



Evropská tísňová linka

112



Městská policie

156

5. Opatření BOZP platná pro stavbu

V případě, že při stavebních či jiných pracích dojde ke zjištění jiných (nezjištěných) vedení, bude nutné postupovat především v souladu s ČSN 73 6005, příslušných právních předpisů a v souladu s vyjádřeními jako např. o existenci sítí. Dodržování ČSN 73 6005, příslušných právních předpisů a vyjádření správců nebo majitelů sítí jako např. o vyjádření o existenci sítí musí být dodržováno všemi osobami během celé stavby.

Sdělovací kabely-osoby, které budou provádět stavební práce, jsou povinny provést opatření, aby nedošlo k poškození vedení komunikační sítě.

Dle §102 (2) zákona činní ochranné pásmo podzemního komunikačního vedení 1,5 m po stranách krajního vedení.

Vodovody a kanalizace - dle zákona č. 274/2001 Sb. (o vodovodech a kanalizacích).

Ochranné pásmo je vymezeno vodorovnou vzdáleností od vnějšího líce stěn kanalizačních stok na každou stranu, u vodovodních řadů a kanalizačních stok do průměru 500 mm včetně, 1,5 m, u vodovodních řadů a kanalizačních stok nad průměr 500 mm 2,5 m

Rozvod plynu-pro rozvod NTL, STL plynu činí ochranné pásmo uvnitř zastavěné části obce 1 m na obě strany v souladu se zákonem č. 91/2005, to je úplné znění zákona č. 458/2000 Sb.

Podzemní vedení elektřiny – dle zákona č. 458/2000 Sb.

Ochranné pásmo podzemního vedení

- do 110kV včetně a ochr. pásmo vedení řídicí, měřicí a zabezp. techniky činí 1 m po obou stranách krajního kabelu.

- nad 110 kV činí 3 m po obou stranách krajního kabelu

Ochranné pásmo elektrické stanice je vymezeno svislými rovinami vedenými ve vodorovné vzdálenosti

a) u venkovních elektrických stanic a dále stanic s napětím větším než 52 kV v budovách 20 m od oplocení nebo od vnějšího líce obvodového zdiva,

b) u stožárových elektrických stanic s převodem napětí z úrovně nad 1 kV a menší než 52 kV na úroveň nízkého napětí 7 m,

c) u kompaktních a zděných elektrických stanic s převodem napětí z úrovně nad 1 kV a menší než 52 kV na úroveň nízkého napětí 2 m,

d) u vestavěných elektrických stanic 1 m od obestavění.

Ochranné pásmo výroby elektřiny je vymezeno svislými rovinami vedenými ve vodorovné vzdálenosti 20 m kolmo na oplocení nebo na vnější líc obvodového zdiva elektrické stanice.

Požadavky na obsluhu strojů

- Opatření stanovená na základě požadavků právních předpisů a vyhledaných rizik:
- před použitím stroje zhotovitel seznámí obsluhu s místními provozními a pracovními podmínkami majícími vliv na bezpečnost práce, jimiž jsou zejména únosnost půdy, přejezdů a mostů, sklony pojezdové roviny, uložení podzemních vedení technického vybavení, popřípadě jiných podzemních překážek, umístění nadzemních vedení a překážek.
 - při provozu stroje obsluha zajišťuje stabilitu stroje v průběhu všech pracovních činností stroje. Je-li stroj vybaven stabilizátory, táhly nebo závěsy, musí je obsluha stroje nastavit v pracovní poloze v souladu s návodem k používání a zajištěny proti zaboření, posunutí nebo uvolnění.
 - pokud je u stroje předepsáno zvláštní výstražné signalizační zařízení, je signalizováno uvedení stroje do chodu zvukovým, případně světelným výstražným signálem. Po výstražném signálu uvádí obsluha stroj do chodu až tehdy, když všechny ohrožené fyzické osoby opustily ohrožený prostor; není-li v průvodní dokumentaci stroje stanoveno jinak, je prostor ohrožený činností stroje vymezen maximálním dosahem jeho pracovního zařízení zvětšeným o 2 m.
 - na nepřehledných pracovištích smí být stroj uveden do provozu až po uplynutí doby postačující k opuštění ohroženého prostoru všemi fyzickými osobami.
 - při použití stroje za provozu na pozemních komunikacích zhotovitel postupuje v souladu s podmínkami stanovenými podle zvláštních právních předpisů, dohled a podle okolností též bezpečnost provozu na pozemních komunikacích zajišťuje dostatečným počtem způsobilých fyzických osob, které při této činnosti užívají jako osobní ochranný pracovní prostředek výstražný oděv s vysokou viditelností. Při označení překážky provozu na pozemních komunikacích seřídí ustanoveními zvláštních právních předpisů.
 - stroje, při jejichž činnosti vznikají vibrace, lze používat jen takovým způsobem a na takových staveništích, kde nehrozí nebezpečné přenášení vibrací působících škody na blízkých stavbách, výkopech, podzemním vedení, zařízení, a podobně.

Doprava materiálu jako zdroj ohrožení

Jedná se o dopravu materiálu na staveniště a po staveništi, na místa stavebních a montážních prací, včetně vertikálního transportu

Opatření na snížení rizik:

- zajištění prostoru manipulace s materiálem proti vstupu nepovolaných osob
- průběžná očista staveništních komunikací od bláta, omezování prašnosti kropením
- očista mechanizace od nečistot před opuštěním staveniště
- při nakládce či vykládce materiálu bude doprava řízena pověřenou osobou
- dočasná instalace výstražných tabulek BOZP, pro noční hodiny pak výstražného červeného světla
- max. povolená rychlost na stavbě pro všechny dopravní prostředky je omezena na 30 km/h
- dodržování platných předpisů pro provoz motorových vozidel a technických zařízení
- zajistit, pravidelně a prokazatelně kontrolovat odbornou způsobilost obsluhy

Ruční manipulace s materiálem

Opatření stanovená na základě požadavků právních předpisů a vyhledaných rizik:

- manipulační plochy je nutné udržovat čisté, rovné.
- je nutné odstranění překážek, o které by mohlo dojít k poranění nebo by mohly způsobit nebezpečí pádu.
- je nutné dodržovat zákaz narušení stability stohů, např. vytahování předmětů a prvků zespodu nebo ze strany stohu.
- nesmí se vystupovat a šplhat po navršeném materiálu.
- před zahájením práce je nutná informovanost pracovníků o všech opatřeních, která mají být učiněna v oblasti bezpečné manipulace, zejména o hmotnosti břemene.
- je nutné dodržovat správné pohyby při manipulaci, (např. zvedání neprovádět trhavými pohyby, manipulaci provádět pokud možno v poloze bez ohnutých zad).
- manipulační plocha musí být odstraněna od vyčnívajících překážek (např. kabely a pohyblivé el. přívody, kotevní šrouby atd.)
- pracovníci musí být proškoleni o správných způsobech a postupech ruční manipulace a nesmí být přetěžováni.
- při navrhování manipulační jednotky určené pro ruční manipulaci se musí řešit současně i počet pracovníků s ohledem na tvar, hmotnost, rozměry (zejména délku). V případě, že manipulaci bude provádět více pracovníků určit vedoucího práce, který bude práci celé skupiny řídit a koordinovat.
- je nutné zajišťovat přiměřený, popř. častější a dostatečný tělesný odpočinek a přestávky na zotavení v případě, že fyzická námaha je příliš častá nebo příliš dlouho trvající, zejména s přihlédnutím k zatížení páteře či nevhodných klimatických podmínek.
- vyvarovat se skřípnutí, poranění nebo přiražení rukou k úložné ploše a podkladu.
- hmotnost ručně přenášených břemen nesmí překročit při častém zvedání 30 kg, občasném 50 kg.

Odstranění stávajících vrstev vozovky

Opatření stanovená na základě požadavků právních předpisů a vyhledaných rizik:

- při rozpojování vrstev pomocí hydraulického kladiva musí obsluha stroje dbát zvýšené opatrnosti a v místě prováděných prací musí pracovníci provádějící tyto práce vyloučit pohyb pěších. Za správnost provádění prací z hlediska BOZP odpovídá zhotovitel.
- pracovníkům provádějícím práce na staveništi je zakázáno přibližovat se ke strojům, zejména jsou-li v chodu. Nebezpečný prostor stroje je vymezen maximálním dosahem stroje zvýšeným o 2 m. Všichni pracovníci provádějící činnost v blízkosti stroje jsou povinni používat OOPP k ochraně sluchu, zraku a dýchadel vyžaduje-li to charakter vykonávaných prací. Za vybavení pracovníků potřebnými OOPP odpovídá zaměstnavatel.
- při použití silniční frézy je pracovníkům zakázáno pohybovat se pod pásovým dopravníkem suti a v blízkosti frézovacího zařízení.
- obsluha strojů musí mít vždy zajištěn dostatečný výhled. Není-li možné toto zajistit, musí nadřízený pracovníků určit náležitě poučenou a proškolenou osobu zodpovědnou za dávání signálů obsluze stroje.

- při nakládce sutě na nákladní automobily je všem pracovníkům zakázáno zdržovat se v blízkosti korby vozidla. Za dodržování tohoto požadavku je zodpovědný nadřízený pracovníků.

Rekonstrukce povrchu vozovky/provádění konstrukce vozovky

- Opatření stanovená na základě požadavků právních předpisů a vyhledaných rizik:
- při penetraci povrchu asfaltovým nástřikem je nutné dodržovat bezpečnostní pokyny výrobce uvedené na obalu. Při provádění penetrace je nutné používat vhodné OOPP k ochraně proti potřísnění. Při práci s penetrací a při provádění asfaltových vrstev je zakázáno jíst, pít a kouřit!
 - pracovníci pracující v blízkosti pohybujícího se finišeru musí dbát zvýšené opatrnosti. Tito pracovníci musí být vybaveni vhodnými OOPP odolných proti teple – především vhodnými botami a rukavicemi. Pokud to není nezbytně nutné, nesmí se pracovníci zdržovat v nebezpečném pracovním prostoru stroje.
 - je zakázáno vstupovat do zásobníku asfaltové směsi na finišeru. Vstup do tohoto prostoru je povolen pouze je-li stroj odstaven a zabezpečen proti zapnutí. Je zakázáno vstupovat do prostor mezi finišer a nákladní automobil a do prostoru pod zdvihnutou korbou nákladního automobilu.
 - obsluha finišeru a silničních válců musí být k obsluze stroje řádně proškolená a seznámena s návodem k používání a údržbě.
 - je zakázáno pohybovat se v nebezpečném pracovním prostoru silničního válce. Obsluha silničního válce musí při válcování asfaltového koberce zvolit takovou intenzitu a způsob hutnění, aby vlivem vibrací nedošlo k poškození okolních staveb a zemního vedení inženýrských sítí.
 - nemá-li obsluha strojů zajištěn dostatečný výhled, je nutné zvolit způsobem a náležitě poučenou osobu, která bude obsluze stroje dávat signály. Signály je nutné předem dohodnout.
 - dodržovat bezpečnostní přestávky s možností dostatečné ventilace čistého vzduchu, z důvodu uvolňování látek z obalovaných živých směsí, včetně polycyklických aromatických uhlovodíků.
 - dodržovat bezpečnostní přestávky z důvodů přenášení vibrací na organismus obsluhy. Používat předepsané OOPP (obuv a oděv, chránící před vysokými teplotami pokládané směsi, ochrana proti hluku).
 - zajistit dodržování pitného režimu.

Stavební a montážní činnosti

Po dobu těchto prací hrozí poranění v důsledku pádu přes překážky na ploše, vniknutí cizích těles nebo prachu do očí, kontaktem s pracovními nástroji nebo stavebními stroji, je možný i úraz elektrickým proudem (odkryté vedení, stavební rozvody) a pádem zvedaného břemene, zavalením, či zasypáním osob, pádem do hloubky a podobně.

Opatření na snížení rizik:

- vytýčení a označení staveniště
- oplocení staveniště
- dočasná instalace výstražných a zákazových tabulek BOZP

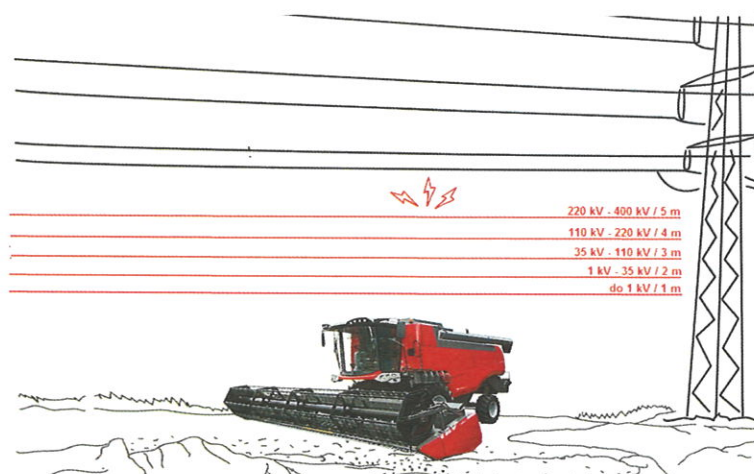
- bezpečnostní školení
- používání stanovených OOPP

Stavební práce v ochranném pásmu zařízení elektrizační soustavy

Ochranná pásma zařízení pro výrobu elektřiny a rozvodná vedení elektřiny jsou určena zák. č. 458/2000 Sb., o podmínkách podnikání a o výkonu státní správy v energetických odvětvích a o změně některých zákonů, § 46.

Ochranné pásmo nadzemního vedení je souvislý prostor vymezený svislými rovinami vedenými po obou stranách vedení ve vodorovné vzdálenosti měřené kolmo na vedení, která činí od krajního vodiče vedení na obě jeho strany.

Je nebezpečné dostat se k vodičům na menší vzdálenost, než je tzv. bezpečná vzdálenost.



Vnější vlivy

Lidský faktor

- zajistit pravidelné dechové zkoušky pracovníků
- vyloučit pracovníky ze stavby, v případě podezření na požití omamných nebo psychotropních látek
- zajistit znalost a kontrolu dodržování pravidel BOZP, PO, TP, návodů, dodržování pravidelných přestávek

Ohrožení okolím

- zamezit kontaktu s veřejnou dopravou
- zajištění stavby proti vstupu nepovolaných osob
- zajistit pravidelnou údržbu a doplňování bezp. prvků stavby – zábradlí, oplocení, inf. tabulek, dopravního značení
- zajistit vytýčení veškerých inženýrských sítí

Ohrožení přírodními vlivy

- přerušit práce v případě nepříznivého počasí (teplota, bouřka, déšť, vítr...)

Další hlavní rizika na staveništi jsou:

- zasažení padajícím uvolněným materiálem
- pohyb projíždějících vozidel
- pohyb dopravních mechanismů a strojů
- zasažení odletujícím materiálem při frézování
- manipulace s materiálem a jeho skladování
- další rizika mohou vyplynout z informací nastupujících zhotovitelů.

6. Identifikovaná rizika na staveništi s údaji o povaze těchto rizik

Rizika vyhledaná podle ustanovení § 102 Zákona č. 262/2006 Sb. Zákoník práce, budou vypracována zhotovitelem na jednotlivé pracovní činnosti, kde by mohlo dojít k ohrožení života a zdraví zaměstnanců a předložena nejpozději 8 dnů před zahájením činnosti k posouzení, a případnému doplnění. Koordinátor potom podle § 18 Zákona č. 309/2006 Sb. informuje podle předložených podkladů o rizicích, která se mohou při realizaci stavby vyskytnout, se zřetelem na práce a činnosti vystavující fyzickou osobu zvýšenému ohrožení života nebo poškození zdraví.

Stejně tak budou předloženy TePP spolu se zpracovaným posouzením BOZP pro činnost pro kterou byly zpracovány. Na uvedené stavbě se nepředpokládají zvláštní bezpečnostní opatření.

7. Časový plán

Časový plán a harmonogram pro celou stavbu stejně jako časové plány a harmonogramy pro dílčí staveniště a stavby budou zpracovány před zahájením vlastní stavby podle ustanovení § 300 Zákona č. 262/2006 Sb. (Zákoník práce). S časovým plánem budou seznámeni všichni dodavatelé, subdodavatelé a zhotovitelé a bude předán koordinátorovi. Časový plán bude zpracován tak, aby nemohlo docházet k tlaku na pracovní tempo a zatížení zaměstnanců, vzniku stresových situací a aby jednotlivé fáze pracovních operací plynule navazovaly na technologické postupy pro jednotlivé pracoviště a pracovní postupy.

8. Předpokládaný počet zaměstnanců

Potřebné stavy zaměstnanců budou stanoveny před zahájením prací na základě zpracovaného časového plánu – harmonogramu a stanovených termínů dokončení stavby. V okamžiku vybrání zhotovitele je nutné provést svolání první schůzky zúčastněných (před předáním staveniště nebo při předání), kde bude upřesněno, kolik bude zhotovitelů a podzhotovitelů, počet zaměstnanců, přesné rozmístění stanovišť a to nejmeně 8 dnů před zahájením prací.

9. Systém kontroly rizik

Rizika vyhledaná podle ustanovení § 102 Zákona č. 262/2006 Sb. (Zákoník práce) budou předložena nejpozději 8 dnů před zahájením činnosti k posouzení. Koordinátor potom podle §18 Zákona č. 309/2006 Sb. Informuje o rizicích, která se mohou při realizaci stavby vyskytnout. Stejně tak budou předloženy TePP spolu se zpracovaným posouzením BOZP. Kontrolu předpokládaných rizik na stavbě provádí odborně způsobilá osoba (OZO) pro vyhledávání rizik.

Systém kontrol BOZP na stavbě je dán plánem kontrol (OZO). Zjištěné závady jsou okamžitě projednány se zodpovědným pracovníkem a stanovena opatření k nápravě včetně termínů k jejich odstranění.

Kontrolu dodržování předpisů o BOZP provádějí všichni vedoucí pracovníci zhotovitelských firem v rámci své pracovní činnosti a náplně, s provedením zápisů a případného určení termínů na odstranění zjištěných závad. Následná kontrola je provedena bezprostředně po termínu určeném k odstranění.

Množství kontrol bude stanoveno koordinátorem BOZP dle postupu výstavby, počtu zaměstnanců a firem, které se na stavbě budou podílet. Zjištěné informace se vždy zapracují do každé další projektové dokumentace, která bude se stavbou souviset (je nutné pravidelně zpracovávat počty zaměstnanců, počty podzhotovitelů a harmonogramy v návaznosti na pracovní postupy a termíny realizací, vždy několik dnů před zahájením nových stavebních činností.

Pro zajištění provázanosti všech stavebních činností na stavbě, spolupracuje OZO s koordinátorem BOZP a výsledkem jejich spolupráce jsou písemné výstupy, s kterými jsou seznamováni odpovědní pracovníci.

Osnova kontroly:

- vybavenost aktuálními předpisy BOZP a PO a jejich prokazatelné proškolení
- vedení dokumentace o technických prostředcích na stavbě
- vedené dokumentace a nakládání s odpady
- zdravotní způsobilost
- evidence zaměstnanců včetně jejich kvalifikace a zaškolení pro různé činnosti
- další oblasti dle aktuální situace na stavbě

Zhotovitel určený po výběrovém řízení k realizaci, je povinen bez zbytečného odkladu vyzvat koordinátora ke spolupráci a předat mu zpracované podklady o stavbě (očíslování staveb, počet zaměstnanců, plán staveniště, termín realizace, seznam podzhotovitelů a kontakty na jejich odpovědné osoby, harmonogramy návaznosti postupů, apod.) týkající se BOZP a to minimálně do první operativní schůzky svolané investorem nebo zhotovitelem (nejpozději však 8 dní před zahájením stavby)

Zpracovala: **Monika Hackerová, DiS.**

Datum: 3.11.2023

Podpis:

