

VYSVĚTLENÍ ZADÁVACÍ DOKUMENTACE Č. 7					
NÁZEV ZAKÁZKY					
VÝCHODNÍ PŘÍSTAVBA A STAVEBNÍ ÚPRAVY NEMOCNICE NÁSLEDNÉ PÉČE V HORAŽĎOVICÍCH					
SPISOVÁ ZNAČKA:	CN/162/CN/23	ČÍSLO JEDNACÍ:	5982/23/CN	SYSTÉMOVÉ ČÍSLO VZ:	P23V00000501
ODKAZ - EZAK:	https://ezak.cnpk.cz/contract_display_10643.html				
ODKAZ VVZ:	-				
ODKAZ TED:	-				
ZADAVATEL:	Nemocnice následné péče LDN Horažďovice, s.r.o.				
SÍDLO:	Blatenská 314, Horažďovice, 341 01	IČO:	26360870		
STATUTÁRNÍ ZÁSTUPCE:	Ing. Martin Grolmus – předseda rady jednatelů, Ing. Ondřej Provalil, MBA – místopředseda rady jednatelů				
POVĚŘENÁ OSOBA:	Ing. Martin Grolmus				
ADMINISTRÁTOR:	Centrální nákup Plzeňského kraje, příspěvková organizace				
SÍDLO:	Vejprnická 663/56, 318 00 Plzeň	IČO:	72046635		
STATUTÁRNÍ ZÁSTUPCE:	Mgr. Bc. Jana Dubcová, ředitelka				
POVĚŘENÁ OSOBA:	Ing. René Hartman				
E-MAIL:	rene.hartman@cnpk.cz				
DRUH VZ:	Stavební práce	REŽIM VZ:	Podlimitní	DRUH ŘÍZENÍ:	ZPŘ
FINANCOVÁNO Z EU:	IROP – 32. výzva; CZ.06.04.03/00/22_032/0001989				
POŘADOVÉ ČÍSLO VZ V ISKP:	00001930				
HASH VZ V ISKP:	2hTLxVZ				

Zadavatel poskytuje prostřednictvím administrátora v souladu s § 98 a § 99 zákona č. 134/2016 Sb., o zadávání veřejných zakázek, v platném znění (dále „ZZVZ“), vysvětlení zadávací dokumentace k výše uvedené veřejné zakázce.

Dne 25. 9. 2023 byla doručena žádost o vysvětlení zadávací dokumentace od jednoho dodavatele, na kterou zadavatel tímto odpovídá.

Dotaz č. 1:

1. Ve VZD č. 5 zadavatel odpověděl na dotaz k položce č. 417 – viz. níže. Žádáme ještě o další doplnění informací k vnitřním žaluziím. Z uvedené odpovědi není zřejmé stanovení rozměru žaluzií, zda budou odpovídat svými rozměry konstrukci sloupko-příčkové fasády, tj. 17 ks žaluzií se samostatným ovládáním na 1 podlaží nebo budou předsazené před nosné sloupy fasády, pak narážíme na výrobní omezení, kdy limitující délka pro zastínění je 6m v jednom kuse, nicméně je to řešitelné, ze dvou segmentů, např. 6m úsek by se zatahoval ve směru doleva od rozdělení a zbylý úsek doprava ve směru k automaticky posuvným dveřím. Jak je myšleno zastínění v prostoru automaticky posuvných dveří? Má být zastíněn tedy jen nadsvětlík? Jak má být zastíněna část fasády vpravo od posuvných dveří, také

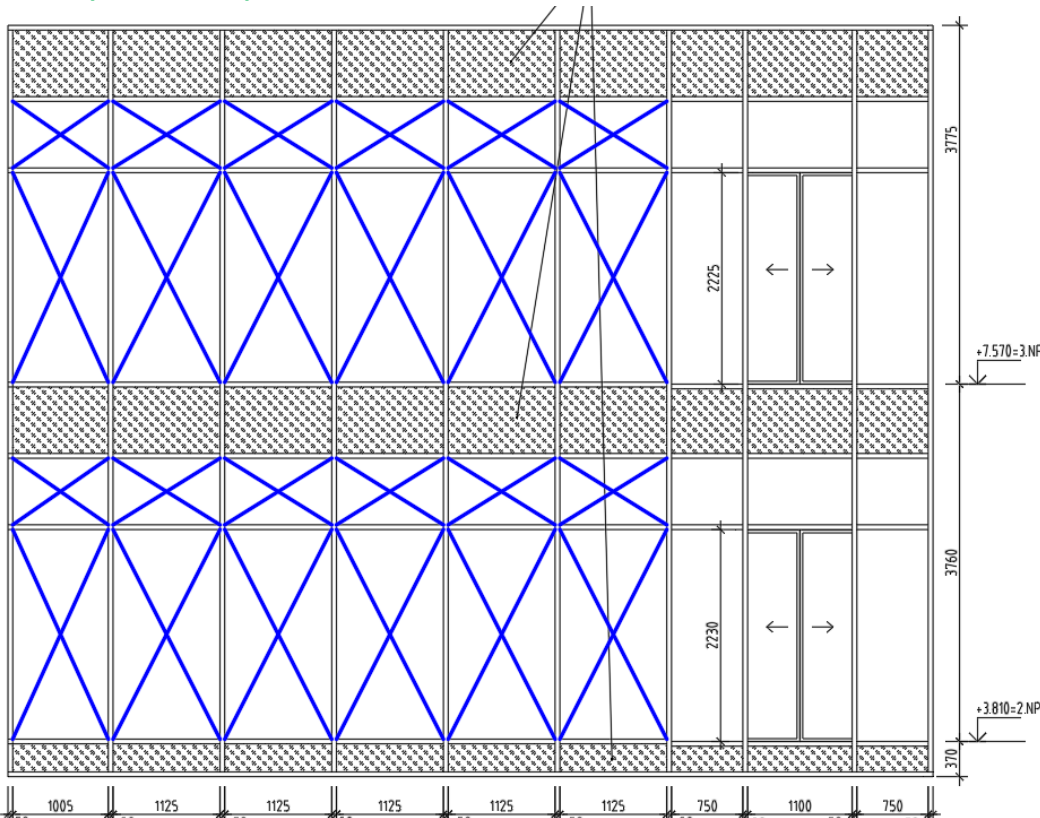
další samostatnou žaluzií? Resp. neuvažuje zadavatel i o jiném způsobu, např. zatmavená skla, popř. nalepení zastiňovací fólie na skla, min. v prostoru nadsvětlíku posuvných dveří a vpravo od nich v segmentu šířky 750 mm? Jinak zastínění lze vždy seskládat s několika segmentů, ale na ovládání je to nekomfortní. Žádáme zadavatele o stanovení způsobu řešení zastínění, tak aby všichni uchazeči měli stejné zadání a zadavatel se tak nevystavoval riziku, že obdrží vzájemně neporovnatelné cenové nabídky.

D	786	Dokončovací práce - čalounické úpravy			
417	K	7869-2-010	Dodávka a montáž vnitřních žaluzií na jižní fasádě spojovacího krčku	m2	53,308

Děkujeme za zodpovězení našich dotazů.

Odpověď zpracovatele PD:

Žaluzie jsou uvažovány jako samostatné prvky dle rastru dělení jižní fasády (tj. 12ks nízkých pro nadsvětlíky a 12ks pro spodní vyšší prosklení). Část fasády s automatickými dveřmi bude bez žaluzií, tato část je zastíněna konstrukcí vnějšího evakuačního schodiště, viz. půdorysy podlaží 2.NP a 3.NP, kde jsou žaluzie v půdorysu zobrazeny (zeleně) a označeny poznámkou (v půdorysu 2.NP poznámkou č.7 a v půdorysu 3.NP poznámkou č.4. Pro přehlednost přikládám náčrtes rozmístění



Žaluzie předpokládáme využívat pouze v letních měsících a dle aktuální potřeby, kdy bude možné nechat zatažené jen některé části a zbytek nechat průhledný. Spojovací krček bude využíván i pacienty při zdravotních procházkách.

Upozornění:

Lhůta pro podání nabídek se nemění.

V Plzni

V zastoupení zadavatele:

Ing. René Hartman

administrátor

Centrální nákup Plzeňského kraje,
příspěvková organizace