

VYSVĚTLENÍ ZADÁVACÍ DOKUMENTACE Č. 3					
NÁZEV ZAKÁZKY					
VÝCHODNÍ PŘÍSTAVBA A STAVEBNÍ ÚPRAVY NEMOCNICE NÁSLEDNÉ PÉČE V HORAŽĎOVICÍCH					
SPISOVÁ ZNAČKA:	CN/162/CN/23	ČÍSLO JEDNACÍ:	5761/23/CN	SYSTÉMOVÉ ČÍSLO VZ:	P23V00000501
ODKAZ - EZAK:	https://ezak.cnpk.cz/contract_display_10643.html				
ODKAZ VVZ:	-				
ODKAZ TED:	-				
ZADAVATEL:	Nemocnice následné péče LDN Horažďovice, s.r.o.				
SÍDLO:	Blatenská 314, Horažďovice, 341 01	IČO:	26360870		
STATUTÁRNÍ ZÁSTUPCE:	Ing. Martin Grolmus – předseda rady jednatelů, Ing. Ondřej Provalil, MBA – místopředseda rady jednatelů				
POVĚŘENÁ OSOBA:	Ing. Martin Grolmus				
ADMINISTRÁTOR:	Centrální nákup Plzeňského kraje, příspěvková organizace				
SÍDLO:	Vejprnická 663/56, 318 00 Plzeň	IČO:	72046635		
STATUTÁRNÍ ZÁSTUPCE:	Mgr. Bc. Jana Dubcová, ředitelka				
POVĚŘENÁ OSOBA:	Ing. René Hartman				
E-MAIL:	rene.hartman@cnpk.cz				
DRUH VZ:	Stavební práce	REŽIM VZ:	Podlimitní	DRUH ŘÍZENÍ:	ZPŘ
FINANCOVÁNO Z EU:	IROP – 32. výzva; CZ.06.04.03/00/22_032/0001989				
POŘADOVÉ ČÍSLO VZ V ISKP:	00001930				
HASH VZ V ISKP:	2hTLxVZ				

Zadavatel poskytuje prostřednictvím administrátora v souladu s § 98 a § 99 zákona č. 134/2016 Sb., o zadávání veřejných zakázek, v platném znění (dále „ZZVZ“), vysvětlení zadávací dokumentace k výše uvedené veřejné zakázce.

Dne 14. 9. 2023 byla doručena žádost o vysvětlení zadávací dokumentace od jednoho dodavatele, na kterou zadavatel tímto odpovídá.

Dotaz č. 1:

Jaké jsou stávající systémy, ke kterým se máme připojovat? Žádáme o typy a potvrzení, že kapacita stávajících systémů je dostačující a systémy jsou rozšiřitelné.

Odpověď zpracovatele PD:

Nový datový rozvaděč v přístavbě bude umístěn v místnosti č.106 v 1.NP, bude napojen ze stávajícího datového rozvaděče v hlavní budově v 1.PP v serverovně (správce sítě p.Rosa 777118212).

Stávající rozvod EZS v hlavní budově má ústřednu umístěnou v laboratoři v 1.NP a její zobrazovací tablo je v sesterně ve 3.NP, místnost č.219. (správu sítě řeší p.Jindřich, 603276795). V současné době jsou i čidla lokální detekce požáru v hlavní budově napojeny na tuto ústřednu.

Nová ústředna LDP(lokální detekce požáru) pro přístavbu bude umístěna ve 3.NP ve stávající hlavní budově, v sesterně, místnost č.219. Tato ústředna bude v budoucnu sloužit jako ústředna EPS a je kapacitně navržena tak, že se na ní v budoucnu napojí i nový rozvod EPS ve stávající hlavní budově.

18.9.2023 od 10:00 je možnost prohlídky stavby.

Dotaz č. 2:

Kde bude umístěna ústředna LDP. Ve 3.NP dle projektu, nebo ve 2.NP dle PBŘ. Ve které místnosti?

Odpověď zpracovatele PD:

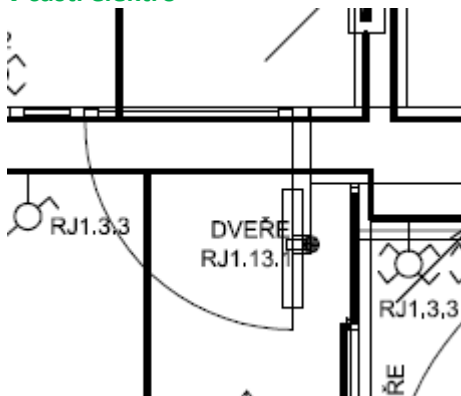
Ústředna LDP bude umístěna ve 3.NP ve stávající hlavní budově, v sesterně, místnost č.219. Stávající hlavní budova má ještě starý systém značení podlaží (přízemí, 1.NP, 2.NP), ale projekt přístavby už je po novu (1.NP, 2.NP, 3.NP), kvůli tomu vznikl zmatek.

Dotaz č. 3:

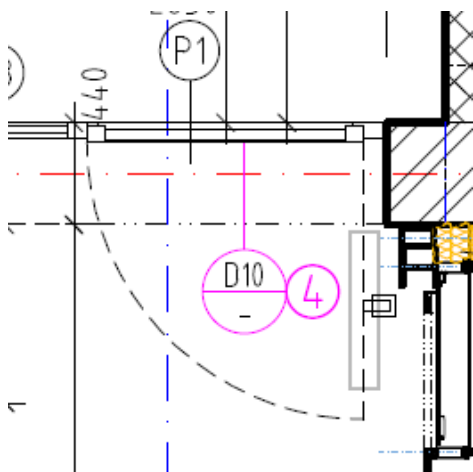
Kde budou přídržné magnety? Není zakresleno v projektu. Vyhovuje umístění detektorů a umístění přídržných magnetů PBŘ? Dle PBŘ 1 x optickokouřový hlásič požáru na každé straně dotčeného otvoru.

Odpověď zpracovatele PD:

Přídržné magnety budou na dveřích ze spojovacího krčku do obou budov v obou patrech. Jsou zobrazeny v části elektro

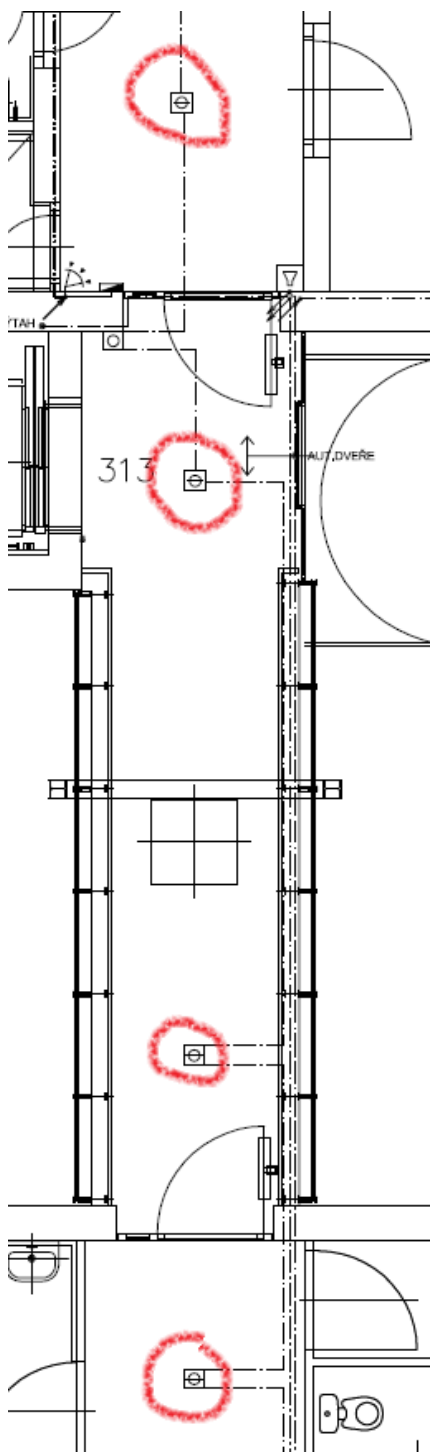


Dále ve stavebních výkresech



- 4 DVEŘE S PROTIPOŽÁRNÍ ODOLNOSTÍ MIN. EI-30-DP3-C, SAMOZAVÍRAČ NA OTEVÍRAVÉM DVEŘNÍM KŘÍDLE ŠÍŘKY 1100MM, BOČNÍ A HORNÍ PROSKLENÝ SVĚTLÍK S P.O. EI30. OTEVÍRAVÉ KŘÍDLO UVAŽOVANÉ TRVALE OTEVŘENÉ S PŘÍDRŽNÝM MAGNETEM NAPOJENÝM NA OPTICKOKOUŘOVÁ ČIDLA NA OBOU STRANÁCH OTVORU A NAPOJENÍM NA SYSTÉM LOKÁLNÍ DETEKCE V BUDOVĚ. V PŘÍPADĚ POŽÁRU NEBO PŘI VÝPADKU PROUDU LOKÁLNÍ DETEKCE DOJDE K UVOLNĚNÍ MAGNETU A UZAVŘENÍ DVEŘÍ.

Opticko-kouřový hlásič je umístěn z obou stran otvoru(do 2m od otvoru), viz. Slaboproud.



Dotaz č. 4:

Datové zásuvky budou opravdu jednoduché?

Odpověď zpracovatele PD:

ANO

Dotaz č. 5:

Ve výkazu výměr stavební části přístavby objektu pol.pořadové č.349- plastové okno s požární odolností. Plastové okno nelze vyrobit s požární odolností, prosíme o vysvětlení a úpravu výkazu výměr.

Odpověď zpracovatele PD:

VIZ. vysvětlení zadávací dokumentace č. 2

Dotaz č. 6:

V Zadávací dokumentaci bod 2.3 Předmět veřejné zakázky je napsáno, že „ Před zahájením vlastní realizace musí být zpracována řádná prováděcí (dodavatelská) dokumentace.....“. Má tím zadavatel na mysli prováděcí dokumentaci celého díla nebo výrobní dokumentaci (ocelová kce, vazníky, strop..)? Prosíme o vysvětlení.

Odpověď zpracovatele PD:

Není tím myšlena prováděcí(dodavatelská) dokumentace celého díla, ale jeho částí. Tím že se jedná o veřejnou zakázku a není možné uvádět konkrétní výrobce, je pak nutné některé tyto části dopracovat dle výrobce, kterého dodavatel použije (zámečnické výrobky, vazníkový krov, výtah, výplně otvorů, prosklená fasáda, kotvení prosklené fasády na konstrukci spojovacího krčku, detaily napojení prosklené fasády na novou i stávající budovu.....)

Dotaz č. 7:

Ve výkazu výměr stavební části přístavby objektu pol.pořadové č.412- Inženýrsko-geologický průzkum. Zadavatel nemá tento průzkum ještě zpracovaný? Co by měl tento průzkum obsahovat? Prosíme o vysvětlení.

Odpověď zpracovatele PD:

IG posudek vypracovaný je, ale vzhledem k tomu, že převážná část navržené stavby bude na místě kde nyní stojí budova, která se bude bourat a není jasné v jaké hloubce byla založena, bude nutné po její demolici a vyhloubení základů pro novou stavbu ověřit, že v celé ploše stavby jsou stejné geologické podmínky, pro které byly navrženy základy pro novou budovu.

Upozornění:

Lhůta pro podání nabídek se nemění.

V Plzni

V zastoupení zadavatele:

Ing. René Hartman

administrátor

Centrální nákup Plzeňského kraje,
příspěvková organizace