

E

ZOV+DIO

PK dopravní s.r.o., Jílová 243, 439 49 Staňkovice, IČ:04166205, DIČ: CZ04166205, email: info@pkdopravni.cz

stupeň dokumentace: PDPS

zodp. projektant: PETR KOUBÍK

vypracoval: Ing. Lenka Tišlerová, Ph.D.

investor: SÚS PLZEŇSKÉHO KRAJE, p.o., Koterovská 162, 326 00 Plzeň

název projektu:

II/180 Příšov, oprava

formát: A4

datum: 06/2023

měřítko: -

stavební objekt: E - ZOV + DIO

předmět výkresu: ZOV + DIO

č.výkresu:

E

č.paré:



E.1

Technická zpráva ZOV + DIO

PK dopravní s.r.o., Jílová 243, 439 49 Staňkovice, IČ:04166205, DIČ: CZ04166205, email: info@pkdopravni.cz

stupeň dokumentace: PDPS

zodp. projektant: PETR KOUBÍK

vypracoval: Ing. Lenka Tišlerová, Ph.D.

investor: SÚS PLZEŇSKÉHO KRAJE, p.o., Koterovská 162, 326 00 Plzeň

název projektu:

II/180 Příšov, oprava

formát: A4

datum: 06/2023

měřítko: -

stavební objekt: E - ZOV + DIO

předmět výkresu: TECHNICKÁ ZPRÁVA ZOV + DIO

č.výkresu:

E.1

č.paré:



E.1 ZOV-DIO TECHNICKÁ ZPRÁVA

IDENTIFIKAČNÍ ÚDAJE

Identifikační údaje o stavbě

Název stavby : **II/180 Příšov, oprava**
Kraj : Plzeňský
Místo stavby : Silnice II/180 od křižovatky s I/20 do obce Příšov
Katastrální území : Chotíkov (653276), Příšov (679640)
Charakter stavby : oprava komunikace II/180
Stupeň dokumentace: PDPS

Údaje o vlastníkově a investorovi

Objednatel:
SÚS PLZEŇSKÉHO KRAJE, p.o.
Koterovská 162
326 00 Plzeň
IČ: 720 53 119

Údaje zpracovatelů dokumentace

Projektant (zhotovitel projektové dokumentace):

Petr Koubík
ČKAIT 0402047
Tel.: +420 603 541 377
koubik@pkdopravní.cz

PK dopravní s.r.o.
Jílová 243
439 49 Staňkovice
IČ: 04166205
DIČ: CZ04166205

Vypracovala:
Ing. Lenka Tišlerová, Ph.D.
Projektování dopravních staveb
Dobříčany 36,
438 01 Žatec
IČO: 07906641
Tislerova.Lenka@seznam.cz
Tel.: +420 604 576 900

VŠEOBECNÉ ÚDAJE

Projekt řeší opravu komunikace II/180 od křižovatky se silnicí I/20 (Bečov nad Teplou / Plzeň) do obce Příšov – extravilán – délky 1,376 km.

Jízdní pás je proměnné šířky - v průměru 6,0 m. Je tvořen dvěma protisměrnými jízdními pruhy šířky 2,80 až 3,30 m. Po obou stranách je dále nezpevněná krajnice 0,50 m. Odvodnění komunikace je příčnými a podélnými sklony do silničních příkopů lemujících vozovku. Povrch vozovky je z asfaltového koberce. Povrch komunikace je zasažen kavernami a ztrátou asfaltového tmelu ve většině úseku přecházející do silné hloubkové koroze. Na vozovce se nachází vysoké množství síťových a podélných trhlin. Místy trhliny příčné. Vozovka je plošně deformována nepravidelným zvlněním. Vozovce se olamují okraje, často s výrazným poklesem okraje (v protokolu značeno jako místní pokles) – viz. diagnostická zpráva.

Komunikace bude opravena detailně popsáním způsobem, který je v souhrnné technické zprávě – za plné uzavírky opravovaných úseků, dle navržených etap. Krom opravy komunikace bude součástí rovněž čištění silničních příkopů, oprava hospodářských sjezdů, provedení krajnic, VDZ a osazení směrových sloupků.

POUŽITÉ PODKLADY, PŘEDPISY

- digitální katastrální mapa (zdroj <http://services.cuzk.cz/dgn/ku/>),
- ortofotomapy (zdroj mapy.cz),
- geodetické zaměření (výškopis + polohopis)
- Normy a předpisy použité ke zpracování části DIO:
- Zákon č. 13/1997 Sb., o pozemních komunikacích,
- vyhláška MDS č. 104/1997 Sb., kterou se provádí zákon o pozemních komunikacích,
- Zákon č. 361/2000 Sb., o provozu na pozemních komunikacích a o změnách některých zákonů,
- vyhláška MD č. 294/2015 Sb., kterou se provádějí pravidla provozu na pozemních komunikacích a úprava řízení provozu na pozemních komunikacích,
- Vyhláška Ministerstva pro místní rozvoj č. 398/2009 Sb., o obecných technických požadavcích zabezpečujících bezbariérové užívání staveb,
- ČSN EN 12899-1 Stálé svislé dopravní značení, Část 1: Stálé dopravní značky, včetně platné národní přílohy NA,
- Vzorové listy staveb pozemních komunikací: VL 6 – Vybavení pozemních komunikací, část 6.1 Svislé dopravní značení, 6.2 Vodorovné dopravní značení,
- TP 65 Zásady pro dopravní značení na pozemních komunikacích,
- TP 66 Zásady pro označování pracovních míst na pozemních komunikacích,
- TP 100 Zásady pro orientační dopravní značení na pozemních komunikacích,
- TP 133 – Zásady pro vodorovné dopravní značení na pozemních komunikacích,
- TP 169 – Zásady pro označování dopravních situací na pozemních komunikacích

TECHNICKÉ ŘEŠENÍ

ZÁSADY DIO – obecně

Dopravně inženýrská opatření jsou zpracována podle zásad TP 66 („Zásady pro označování pracovních míst na pozemních komunikacích“) s přihlédnutím na platnost vyhlášky č. 294/2015 Ministerstva dopravy, kterou se provádějí pravidla provozu na pozemních komunikacích, souvisejících technických norem a technických

podmínek Ministerstva dopravy.

Veškeré provizorní dopravní značení musí být provedeno dle zásad TP 65 s odchylkami stanovenými těmito zásadami. Značky užívané pro označení pracovního místa musí odpovídat vyhlášce č. 294/2015 Sb., ve znění pozdějších předpisů, ČSN EN 12899-1, TP 143, VL 6.1, VL 6.2 a těmito zásadám.

Svislé značky k označení pracovních míst budou provedeny v základní velikosti s folií třídy min. RA1.

Vodorovné dopravní značení bude provedeno z fólie s textilní mřížkou nebo barvou. Materiál bude určen před stanovením přechodné úpravy provozu na komunikaci.

Provizorní dopravní značky a dopravní zařízení související s pracovním místem se musí umisťovat až bezprostředně před začátkem prací s ohledem na dobu potřebnou k jejich instalaci. Není-li to možné, musí být jejich platnost dočasně zrušena zakrytím tak, aby DZ nebyly viditelné z žádného jízdního směru. Značky musí být odpovídajícím způsobem aktualizovány v souladu s postupem prací a stavem stávajícího dopravního značení v době realizace.

S pracemi na místech s úpravou provozu je možné započít až po instalaci všech dopravních značek a dopravního zařízení.

Všechny značky, případné světelné signály a dopravní zařízení musí být udržovány během provozu ve funkčním stavu, v čistotě a správně umístěny. Přechodné dopravní značení musí být alespoň 1x denně kontrolováno. Poškozené, zničené a odcizené dopravní značky a dopravní zařízení musí být nahrazeny. Posunuté prvky musí být uvedeny do souladu s projektem. Pokud bude pro napájení výstražných světel nebo světelné signalizace použito akumulátorů, musí být zajištěno jejich pravidelné dobíjení. Za správné provádění uvedených činností odpovídá zhotovitel přechodného značení, pokud prokazatelně nedohodne údržbu s jinou organizací.

TECHNICKÉ ŘEŠENÍ DIO V PD

DIO je nutné přizpůsobit aktuálnímu navrženému postupu výstavby. V tomto případě se jedná o plnou uzavírku opravovaných úseků silnice II/180 od křižovatky se silnicí I/20 do obce Příšov.

Navrženo je rozdělení na tři úseky oprav - tři etapy. Etapy jsou voleny tak, aby byl vždy zachován jeden ze dvou vjezdů do místní pískovny. Délka první etapy cca 156 m, druhá etapa 544 m, třetí etapa 676 m.

Rozdělení je dáno stávajícími křižovatkami a již zmíněnými vjezdy do pískovny.

Rozdělení etap je znázorněno v situaci E.2. Jednotlivé etapy a uzavření včetně objízdných tras znázorňují situace E. 3a, 3b, 3c. Dočasně zneplatněné značky jsou vyznačeny v situaci E.4.

Objízdná trasa je vedena zvlášť pro auta do 3,5t a nad 3,5t:

- do 3,5 t – je navrženo vedení přes obce Ledce (sil. 1803), Stýskaly, Kokořov (sil. 2051), sil. I/20 (délka objízdné trasy je cca 15 km)
- nad 3,5 t – je navrženo vedení přes Třemošnou (sil. II/180), Kaznějov (sil. I/27), Loza (sil. II/204), Nekmír (sil. II/205), sil. I/20 – vedení objízdné trasy přes Třemošnou a Kaznějov je voleno z důvodu odlehčení dopravy v Plzni, kudy by byla druhá možnost vést objíždou trasu. (délka navržené objízdné trasy je cca 40 km)
-

Zkresleno v situacích a popsáno v části E této dokumentace.

Toto dopravně inženýrské opatření je zpracováno s ohledem na výše uvedenou plánovanou akci. Vybraný zhotovitel stavby a jeho harmonogram prací musí vždy přihlédnout k aktuálnímu vedení dopravy, stavu prací na jiných komunikacích v oblasti, případně inženýrských sítích.

Včas před realizací akce je nutné požádat příslušný silniční správní úřad o vydání DIR.

V průběhu stavby nutně dojde k dočasnému omezení dopravy. Je nutno umožnit vždy vjezd pohotovostním vozidlům.

Během stavebních prací nesmí být stavebním materiálem a zeminou zaházeny zdroje požární vody (požární hydranty); bude zachována průjezdnost a sjízdnost komunikací alespoň v jednom jízdním pruhu pro mobilní požární techniku, v případě uzavírky komunikace uvědomit příslušný Hasičský záchranný sbor a to 15 dnů předem.

Podmínky pro realizaci budou stanoveny v rozhodnutí, které vydá příslušný silniční správní úřad. Minimálně 4 týdny před zprovozněním požádá investor o stanovení užití dopravního značení příslušný správní orgán.

ZOV - věcný a časový postup prací, přesun hmot, skládky materiálu

Z obsahu této statě je patrné, že tato část bude určena až po výběrovém řízení zhotovitele stavebních prací. Podle něj budou upřesněny i příjezdové trasy, dovozové vzdálenosti a po dohodě s investorem i skládky materiálu. Zařízení staveniště bude stanoveno buď na plochách, které určí investor, nebo je nutné ho posouvat po plochách stanovených záborem podle postupu prací na jednotlivých částech stavby.

Nakládání s odpady a ostatní vlivy na životní prostředí

Nakládání s odpady bude řešeno původcem odpadu v souladu se zákonem č.106/2005 Sb. (úplné znění zákona č.185/2001 Sb. o odpadech a o změně některých dalších zákonů, jak vyplývá z pozdějších změn). Původcem odpadu ve smyslu zákona bude po dobu výstavby dodavatel stavby, po uvedení do provozu správce komunikace. Při hospodaření s odpady budou respektována ustanovení uvedeného zákona, vyhláška MŽP č.541/2020 Sb. - Katalog odpadů, vyhláška MŽP č.541/2020 Sb. o podrobnostech nakládání s odpady, vyhláška MŽP č.294/2005 Sb. o podmínkách ukládání odpadů na skládky a jejich využívání na povrchu terénu a ostatní prováděcí předpisy, vše v platném znění. Během výstavby i po uvedení do provozu je původce odpadu povinen vést evidenci o množství odpadu a způsobu nakládání s ním. Způsob vedení evidence je stanoven vyhláškou MŽP č.383/2001 Sb. Na stavbě bude vznikat jen minimální množství odpadů, jedná se prakticky jen o zbytky asfaltu při pokládce asfaltových vozovek nebo jejich frézování (kód 170302 asfaltové směsi neuvedené pod číslem 170301) - tento odpad lze recyklovat a znovu využít do asfaltových směsí. Odpady z provozu zařízení staveniště (směsný komunální odpad, odpady z chemických WC) budou likvidovány spolu s odpady z výstavby. Na stavbě se nepředpokládá vznik nebezpečných odpadů, k jejich vzniku by mohlo dojít pouze v případě havárie (rozlité ropné látky, odpadní oleje, absorbční činidla) - pro nakládání s nebezpečnými odpady je podle zákona č.185/2001 Sb. nutný souhlas územně příslušného správního úřadu, nebezpečné odpady je třeba v souladu s vyhláškou MŽ č.383/2001 Sb. skladovat v uzavřených nepropustných označených nádobách a likvidovat osobou oprávněnou k nakládání s nebezpečnými odpady. Všechny odpady vzniklé ze stavby budou předány k využití nebo zneškodnění pouze oprávněné osobě (dle § 12 odst. 3 a 4 zákona č.185/2001 Sb.). Do doby předání je za nakládání s odpady zodpovědný původce odpadu. Doklady o nezávadném zneškodnění všech odpadů vzniklých při výstavbě budou předloženy ke kolaudačnímu řízení.

Při stavbě pozemních komunikací je zejména třeba sledovat, aby především hluk ze stavební činnosti a exhalace nepřestoupily povolené limity dané příslušnými předpisy. Dle vyhl. hl. m. Prahy č.26/1999 Sb. negativní účinky staveb a jejich zařízení na životní prostředí, zejména škodlivé exhalace, hluk, teplo, ořesy, vibrace, prach, zápach, znečišťování vod a pozemních komunikací nesmí překročit limity uvedené v zákonu č.20/1966 Sb., č.17/1992 Sb. , vyhl. Č.13/1977 Sb., NS č.82/1999 Sb., vyhl. Č.117/1997 Sb. a zákon č.125/1997 Sb. Při provádění stavebních prací na výše uvedené akci nebudou v chráněném venkovním prostoru staveb překročeny hygienické limity v ekvivalentní hladině akustického tlaku A_{Laeq} s 65 dB v době od 7-21 hod, A_{Laeq} s 60 dB v době od 6-7 hod a od 21-22 hod a A_{Laeq} s 55 dB v době od 22-6 hodin ve smyslu požadavku nařízení vlády č.148/2006 Sb. pro provádění stavebních úprav v § 11 odst. 7.

Veškeré zákony, vyhlášky a další předpisy se rozumí dle nejnovějšího znění

Lze konstatovat, že opravou vozovky, zejména použitým typem konstrukce vozovky se zlepší vzhled, hlučnost provozu by s ohledem na použitou obrušnou vrstvu měla být nižší.

Pro veškeré úpravy platí, že případná vzrostlá okrasná zeleň kromě náletových křovin nebude kácena a během stavby bude chráněna.

Stanovení podmínek pro provádění stavby z hlediska bezpečnosti stavby a ochrany zdraví při práci

Při realizaci projektu musí být dodrženy zásady bezpečnosti práce, zásady požární ochrany, dále ČSN (zejména řada ČSN 3431 Pracovní a provozní elektrotechnické předpisy a ČSN 733050 Zemní práce), PN, provozně technická pravidla a předpisy správců zařízení.

V oblasti bezpečnosti práce je nutné respektovat zejména zákon č.262/2006 Zákoník práce, zákon Č. 309/2006 Sb., kterým se upravují další požadavky BOZ při práci a související předpisy jako např. NV Č. 362/2005 Sb., 101/2005 Sb., 378/2001 Sb., 406/2004 Sb., 168/2002 Sb., 11/2002 Sb. ve znění NV / Č. 405/2004 a další.

Veškeré zákony, vyhlášky a další předpisy se rozumí dle nejnovějšího znění.

Dále je při realizaci díla respektovat:

- zákon č.458/2000 Sb. (energetický zákon) ve znění zákona 151/2002 Sb., č.262/2002 Sb., č.309/2002 Sb., č.278/2003 Sb., č.356/2003 Sb., č.670/2004 Sb., č.91/2005 Sb., č.134/2005 Sb., č.186/2006 Sb. a č.342/2006 Sb. (ochranná pásma - zejména § o velikosti ochranných pásem, § o ochraně venkovních a kabelových vedení, § o omezeních v blízkosti ochranných pásem)
- zákon č.183/2006 Sb. o územním plánování a stavebním řádu (stavební zákon)
- zákon č.17/1992 Sb. o životním prostředí
- zákon č.151/2000 Sb. o telekomunikacích
- vyhlášku č.111/1964 Sb. zák. o provádění zákona o telekomunikacích ve znění pozdějších předpisů
- vyhlášku č.50/1978 Sb. zák. o odborné způsobilosti v elektrotechnice ve znění vyhl. č.98/1982 Sb., příp. novějších předpisů
- výnos č.214/1984 FMSp a FMD o zabezpečení podzemních telekomunikačních vedení a zařízení před poškozením cizími zásahy včetně směrnice k zabezpečení č.11/1985 (?)
- zákon č.266/1994 Sb. 9 drahách
- vyhlášku č.52/1964 Sb. zák. o provádění zákona o drahách ve znění pozdějších předpisů

Veškeré zákony, vyhlášky a další předpisy se rozumí dle nejnovějšího znění.

Dále je třeba:

- seznámit prokazatelně (písemně) pracovníky, jichž se to týká, s polohou podzemních vedení a upozornit na možnost odchylky od výkresové dokumentace i od polohy určené správcem
- vyzvat pracovníky, aby při pracích v těchto místech dbali největší opatrnosti a nepoužívali nevhodné nářadí a mechanismy (hloubící stroje) v pásmu 1,5 m. u tras kabelových v ochranných pásmech
- uložit pracovníkům, aby odkrytá podzemní vedení řádně zajistili proti jejich poškození
- uložit pracovníkům, aby řádně udusali zeminu pod kabely před jejich záhozem
- v případě telekomunikačních kabelů vyzvat přísl. správce k provedení kontroly, zda není vedení viditelně poškozeno
- ohlásit neprodleně každé poškození podzemního vedení příslušnému správci a v dohodě s ním učinit opatření k odstranění vzniklé závady tak, aby nedošlo ke zdržení stavby ani ohrožení provozu vedení
- proškolit pracovníky o poskytování první pomoci při úrazech
- poskytnout pracovníkům potřebné ochranné pracovní prostředky a pomůcky

ZÁVĚR

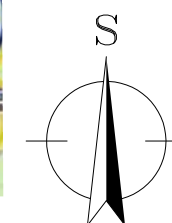
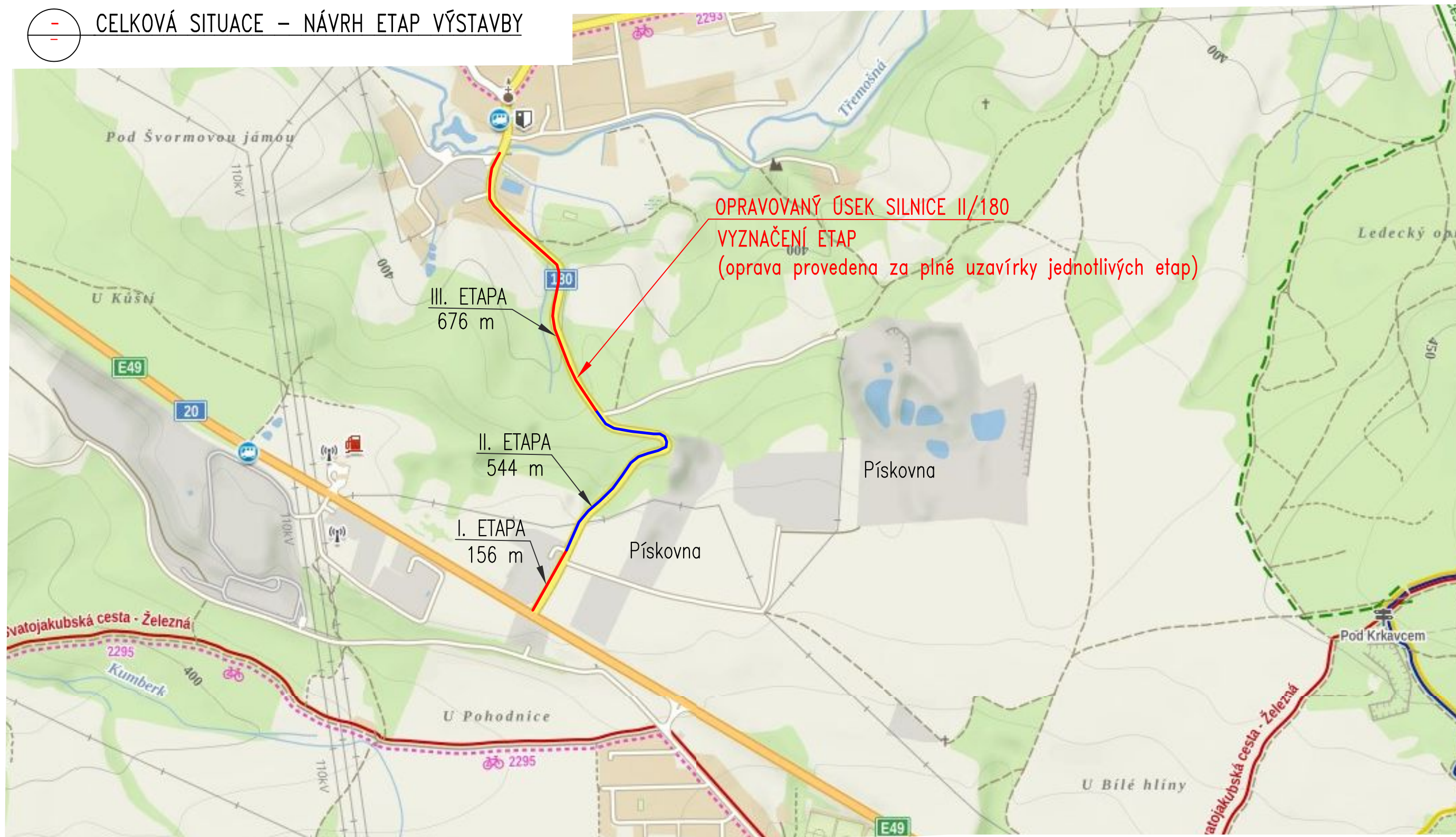
Konkrétní DIO bude řešeno až vybraným zhotovitelem stavby, který vypracuje a projedná konkrétní návrh.

Zhotovitel zajistí provedení navržených DIO tak, aby byl zajištěn alespoň omezený pohyb vozidel dopravní obsluhy. DIO musí být vždy schváleno příslušným dopravním inspektorátem a příslušným správním úřadem.

Vypracovala: Ing. Lenka Tišlerová, Ph.D.

Červen 2023

CELKOVÁ SITUACE – NÁVRH ETAP VÝSTAVBY

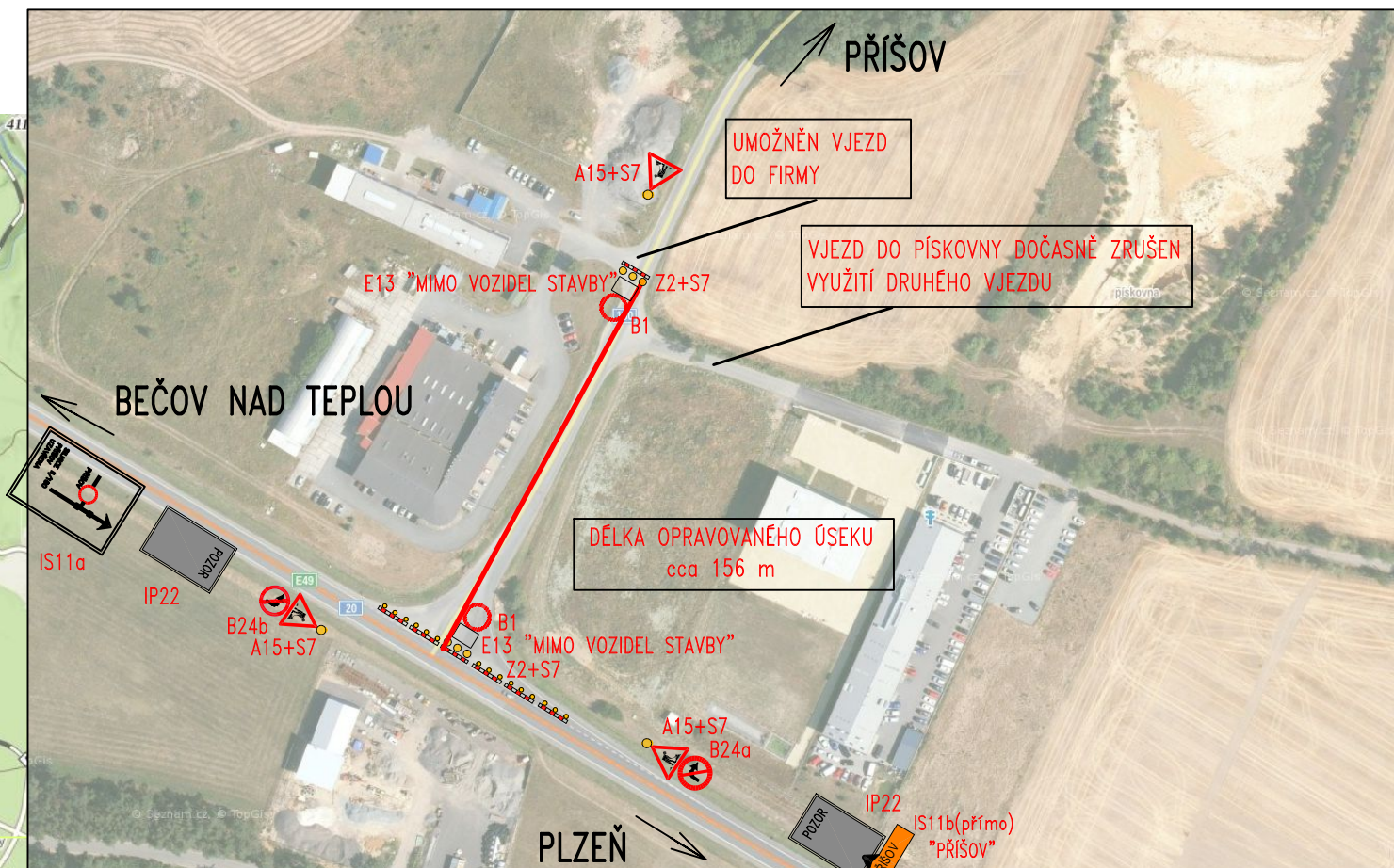
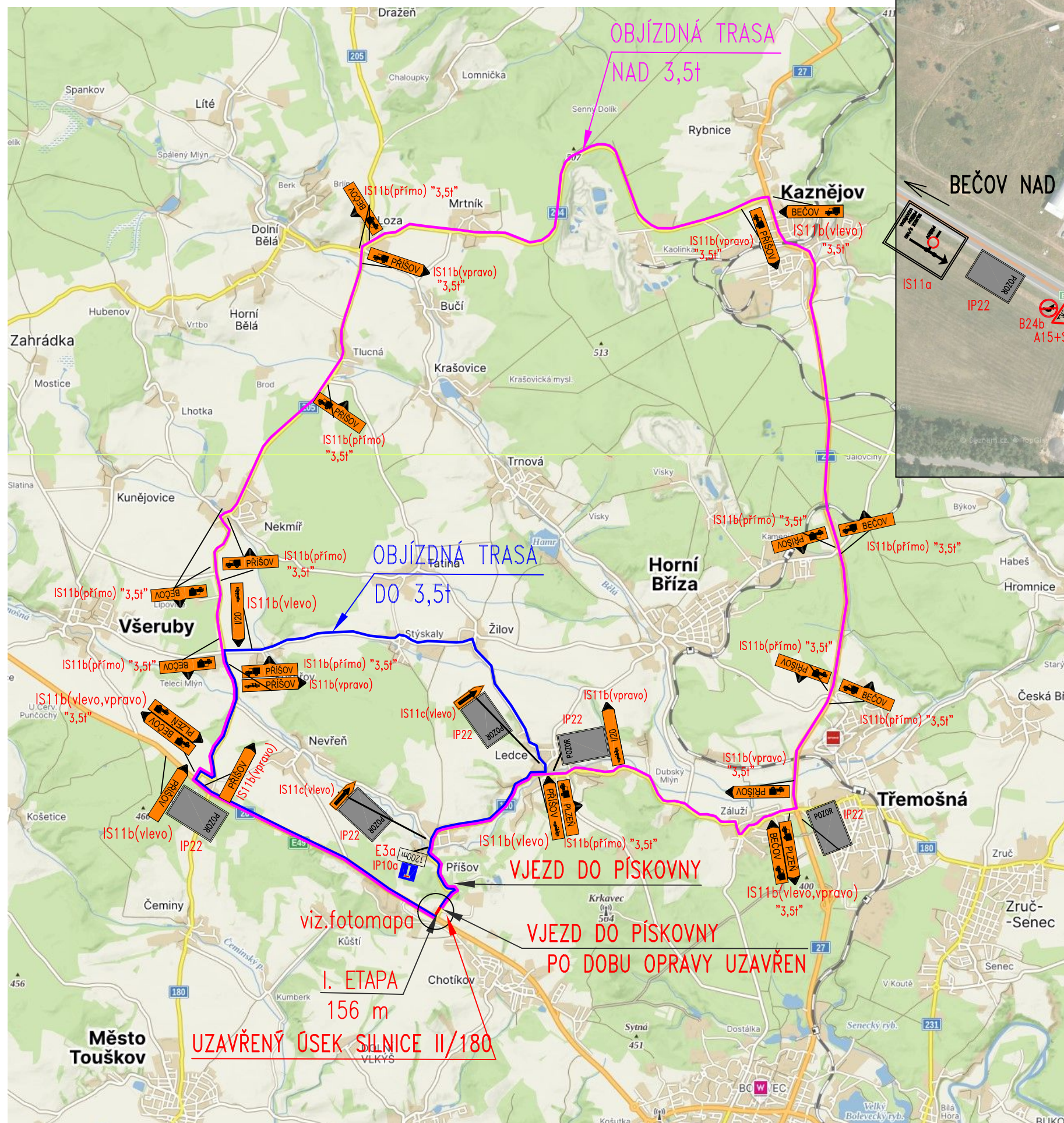


LEGENDA

PLNÉ UZAVÍRKY OPRAVOVANÉHO ÚSEKU SILNICE II/180

PK dopravní s.r.o., Jílová 243, 439 49 Staňkovice, IČ:04166205, DIČ: CZ04166205, email: info@pkdopravni.cz			
stupeň dokumentace:	PDPS		
zodp. projektant:	PETR KOUBÍK		
vypracoval:	Ing. Lenka Tišlerová, Ph.D.		
investor:	SÚS PLZEŇSKÉHO KRAJE, p.o., Koterovská 162, 326 00 Plzeň		
název projektu:		formát:	2xA4
II/180 Příšov, oprava		datum:	06/2023
		měřítko	-
stavební objekt:	E - ZOV + DIO		
předmět výkresu:	CELKOVÁ SITUACE - NÁVRH ETAP VÝSTAVBY		
		č.výkresu:	E.2
		č.paré:	

SITUACE DIO - I. ETAPA

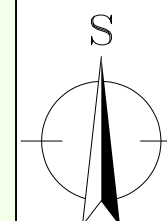


POZNÁMKY


- JE NUTNO DBÁT NA BEZPEČNOST PROVOZU A LIDÍ BYDLÍCÍCH V DANÉ OBLASTI A UMOŽNIT PÍPADNÝ PŘÍSTUP PRO IZS
- OPRAVA BUDE PROVEDENA ZA PLNÉ UZAVÍRKY JEDNOTLIVÝCH ETAP

POZOR IP22 – "text"
SILNICE II/180 PŘÍŠOV UZAVŘENA

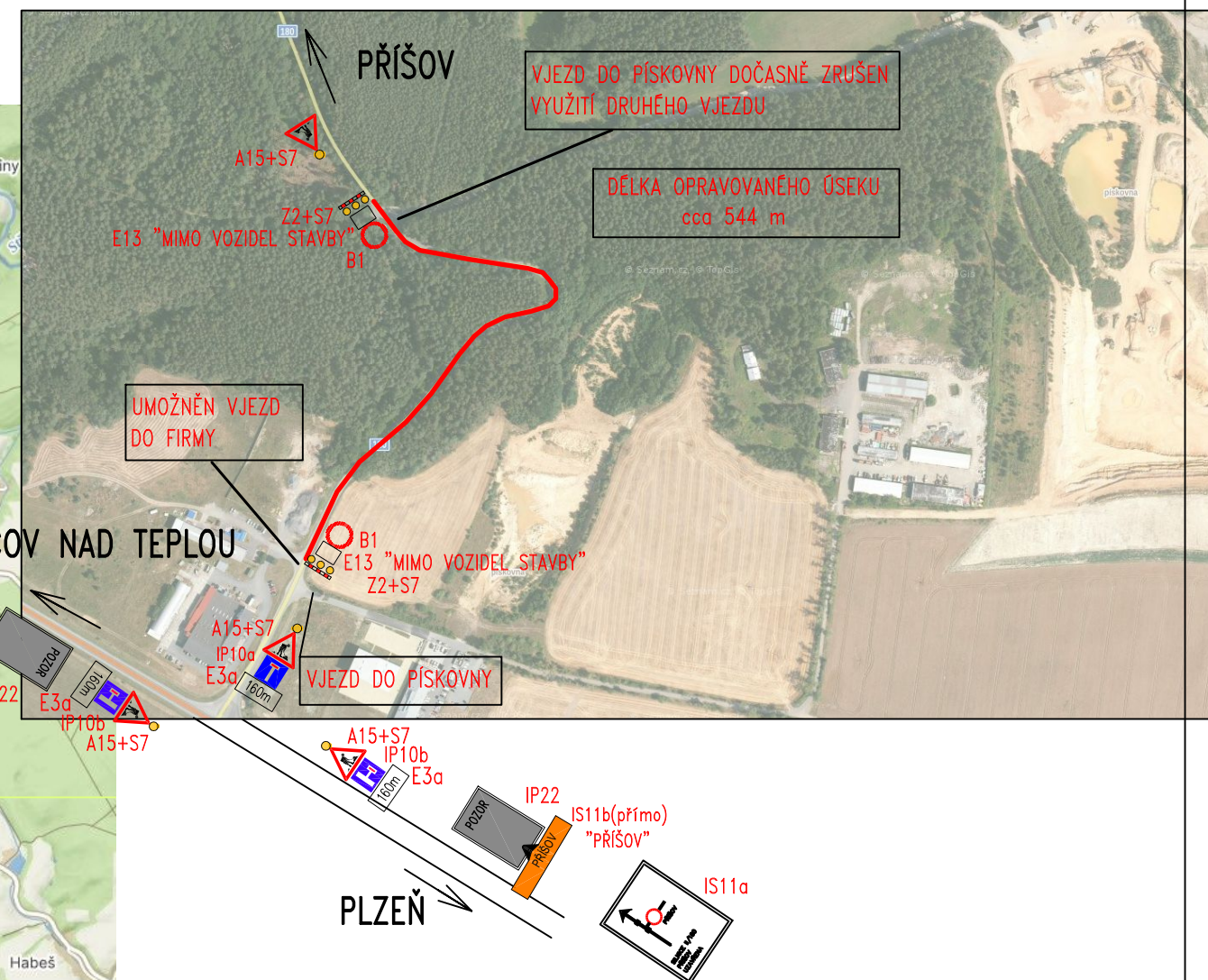
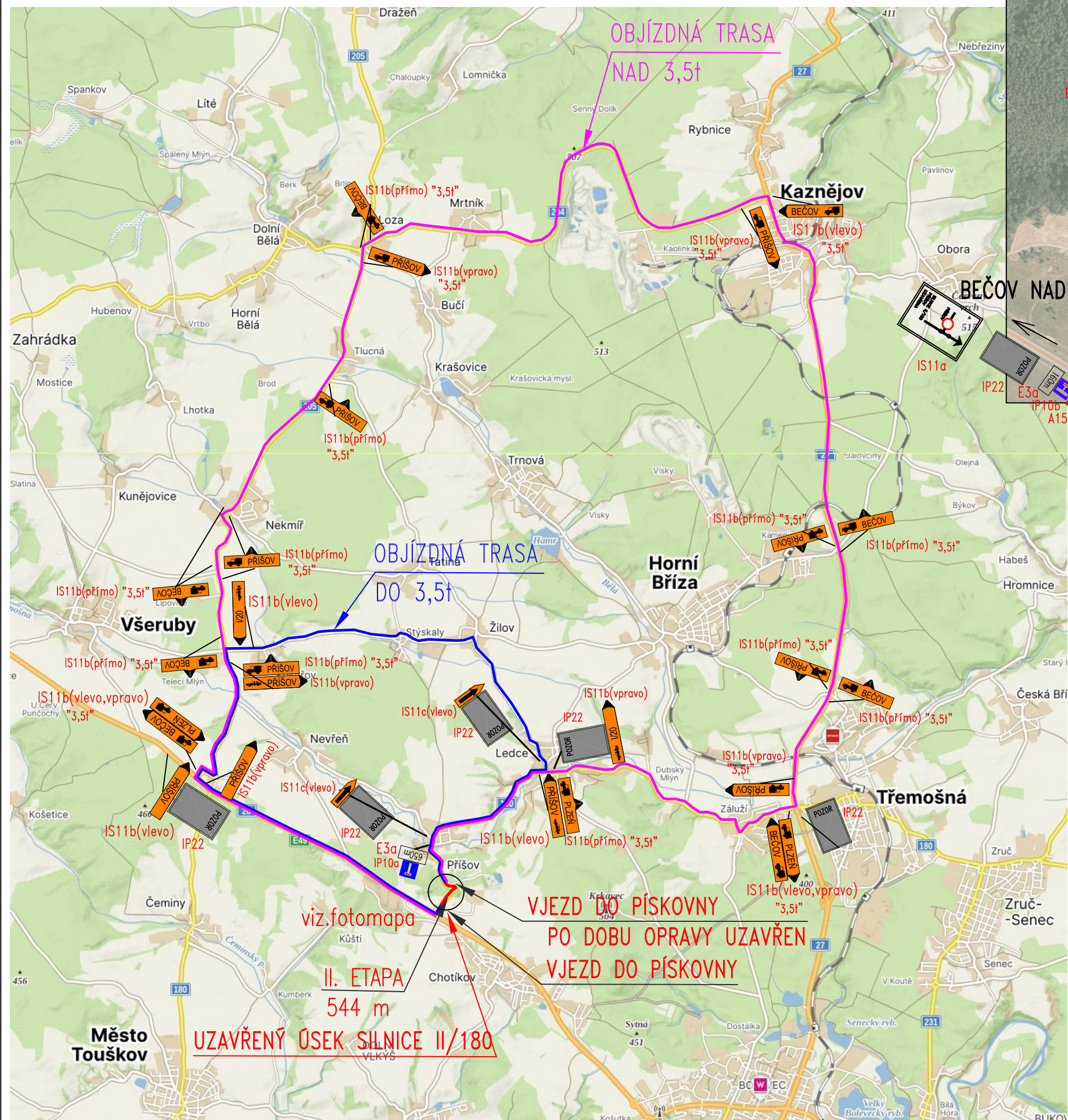
IS11a – SILNICE II/180
PŘÍŠOV UZAVŘENA



PK dopravní s.r.o., Jílová 243, 439 49 Staňkovice, IČ:04166205, DIČ: CZ04166205, email: info@pkdopravni.cz

stupeň dokumentace:	PDPS		
zodp. projektant:	PETR KOUBÍK		
vypracoval:	Ing. Lenka Tišlerová, Ph.D.		
investor:	SÚS PLZEŇSKÉHO KRAJE, p.o., Koterovská 162, 326 00 Plzeň		
název projektu:		formát:	2xA4
II/180 Příšov, oprava		datum:	06/2023
		měřítko	-
stavební objekt:	E - ZOV + DIO	č. výkresu:	č. paré:
předmět výkresu:	SITUACE DIO - I. ETAPA	E.3a	

SITUACE DIO – II. ETAPA

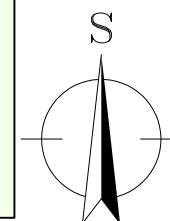


POZNÁMKY

- JE NUTNO DBÁT NA BEZPEČNOST PROVOZU A LIDÍ BYDLÍCÍCH V DANÉ OBLASTI A UMOŽNIT PÍPADNÝ PŘÍSTUP PRO IZS
- OPRAVA BUDE PROVEDENA ZA PLNÉ UZAVÍRKY JEDNOTLIVÝCH ETAP

POZOR IP22 – "text"
SILNICE II/180 PŘÍŠOV UZAVŘENA

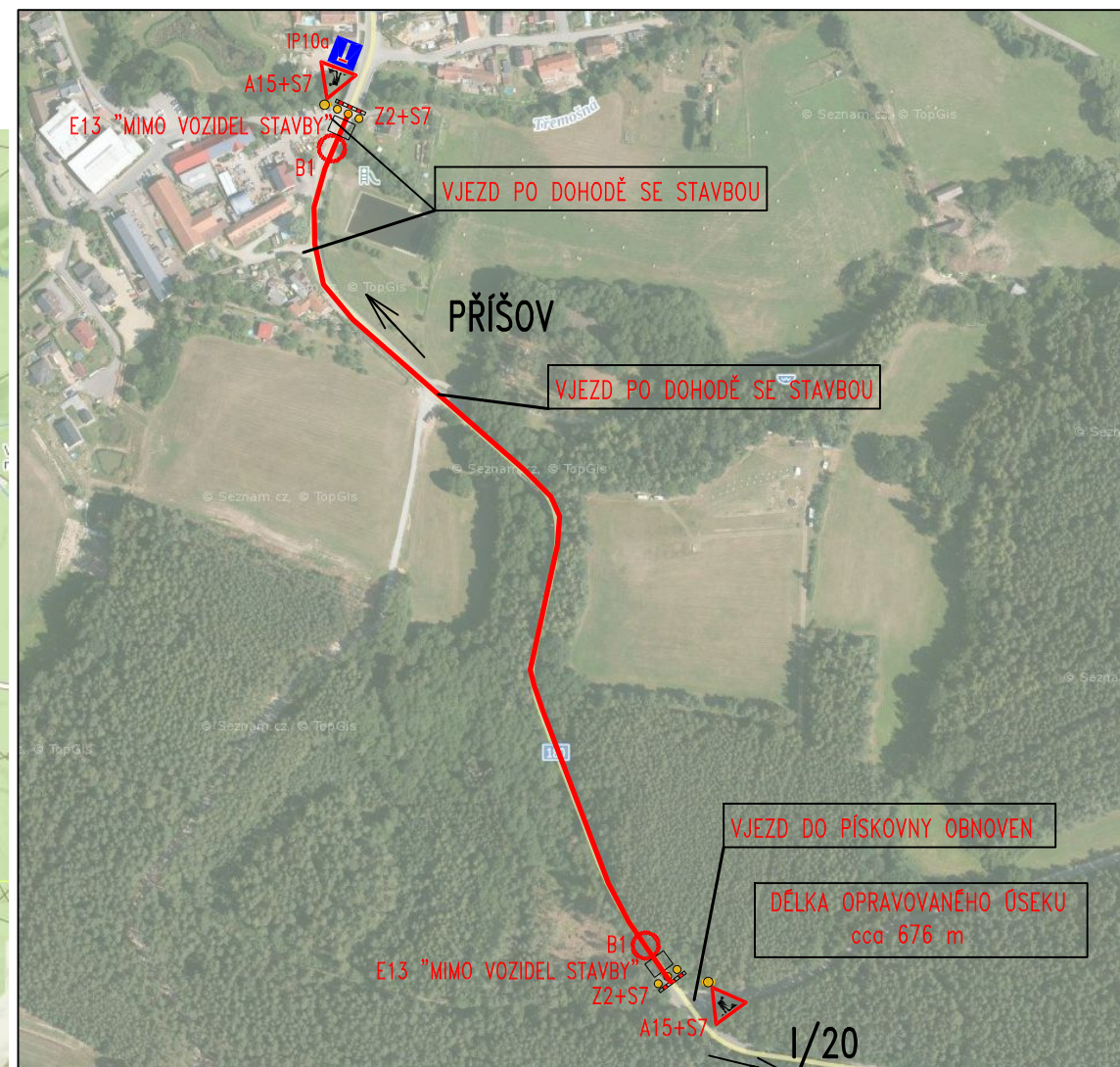
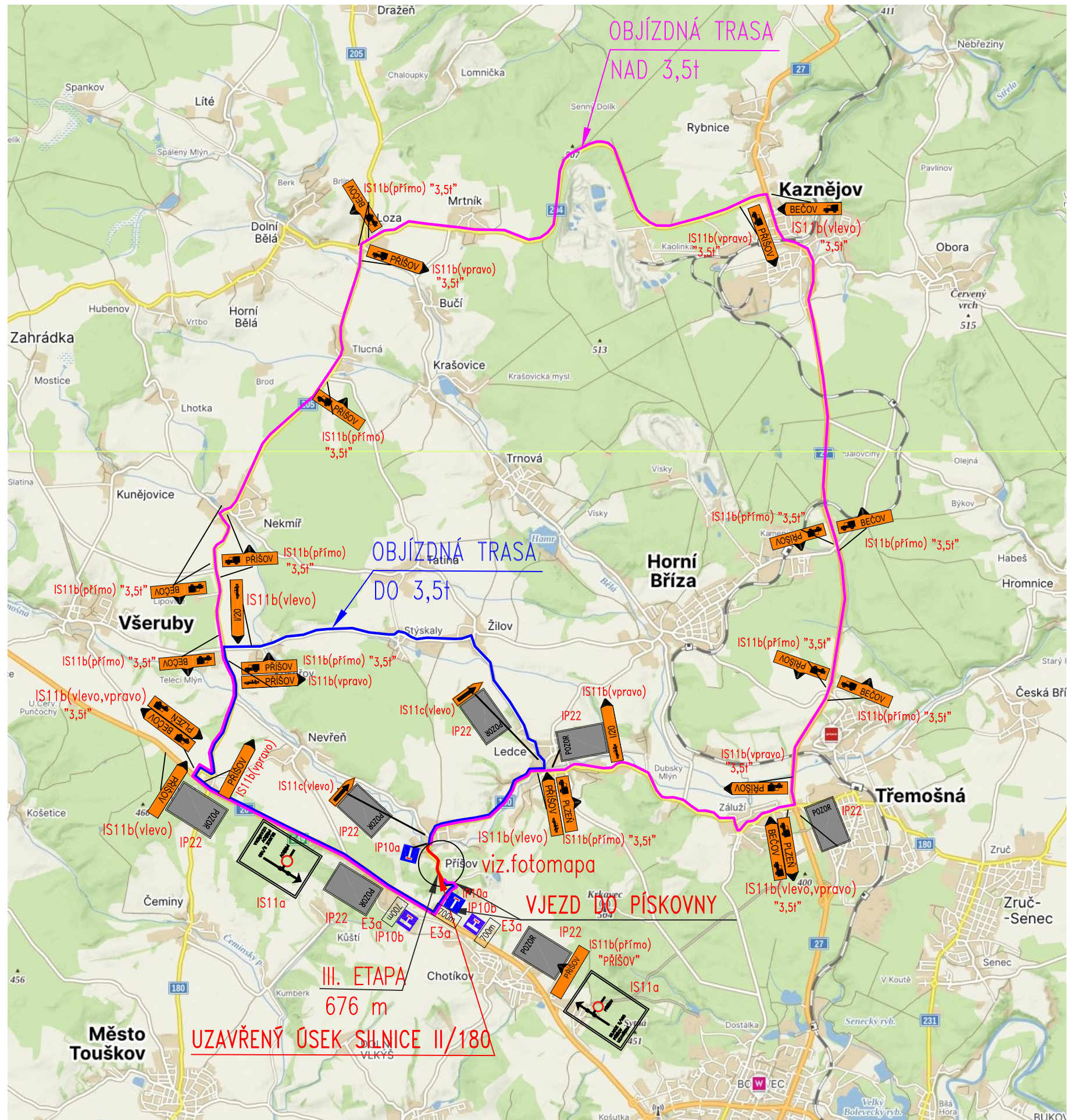
IS11a – SILNICE II/180
PŘÍŠOV UZAVŘENA



PK dopravní s.r.o., Jílová 243, 439 49 Staňkovice, IČ:04166205, DIČ: CZ04166205, email: info@pkdopravni.cz

stupeň dokumentace:	PDPS	
zodp. projektant:	PETR KOUBÍK	
vypracoval:	Ing. Lenka Tišlerová, Ph.D.	
investor:	SÚS PLZEŇSKÉHO KRAJE, p.o., Koterovská 162, 326 00 Plzeň	
název projektu:		formát: 2xA4
II/180 Příšov, oprava		datum: 06/2023
stavební objekt:		měřítko: -
předmět výkresu:		č.výkresu: E.3b
E - ZOV + DIO		č.paré:
SITUACE DIO - II. ETAPA		

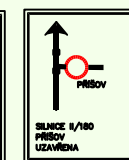
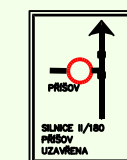
SITUACE DIO – III. ETAPA



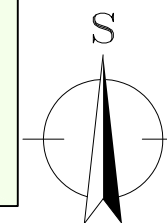
POZNÁMKY

- JE NUTNO DBÁT NA BEZPEČNOST PROVOZU A LIDÍ BYDLÍCÍCH V DANÉ OBLASTI A UMOŽNIT PÍPADNÝ PŘÍSTUP PRO IZS
- OPRAVA BUDE PROVEDENA ZA PLNÉ UZAVÍRKY JEDNOTLIVÝCH ETAP

POZOR IP22 – "text"
SILNICE II/180 PŘÍŠOV UZAVŘENA

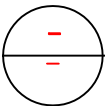


IS11a – SILNICE II/180
PŘÍŠOV UZAVŘENA

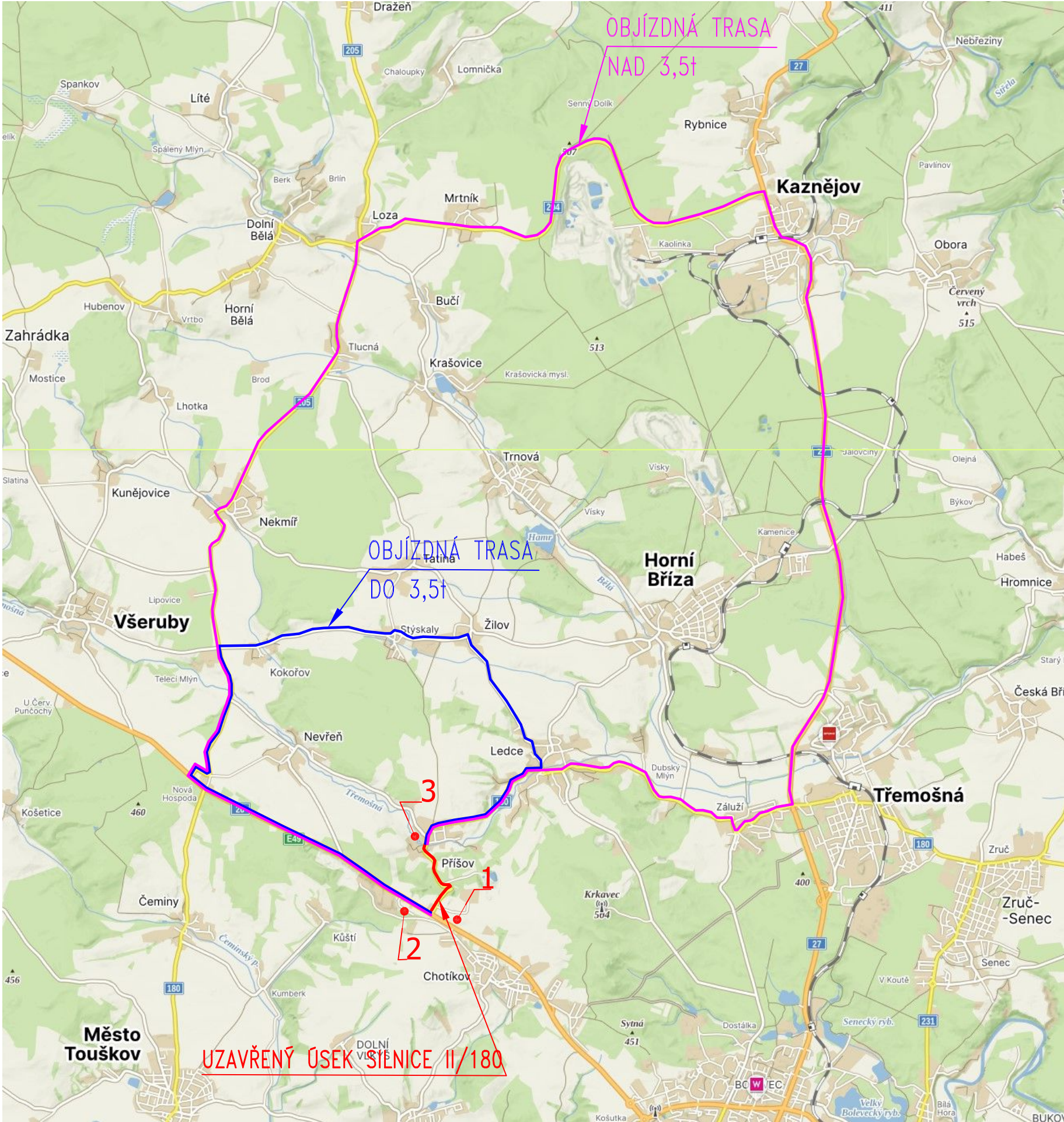


PK dopravní s.r.o., Jílová 243, 439 49 Staňkovice, IČ:04166205, DIČ: CZ04166205, email: info@pkdopravni.cz

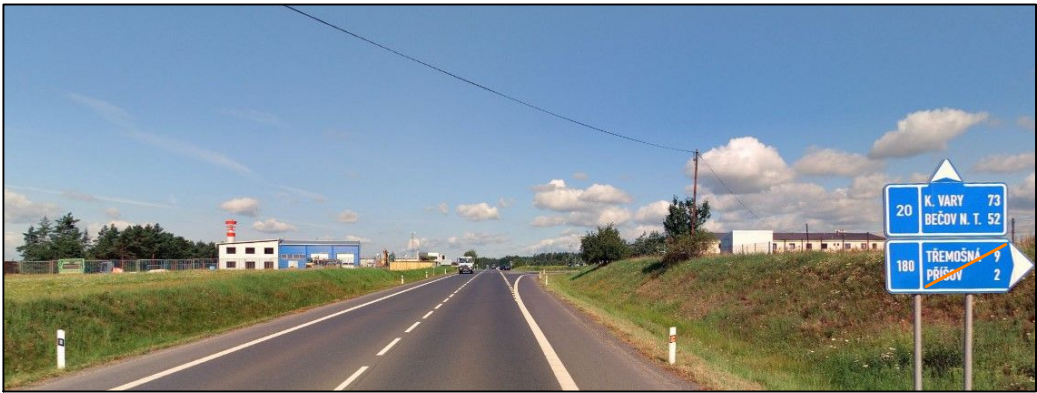
stupeň dokumentace:	PDPS	
zodp. projektant:	PETR KOUBÍK	
vypracoval:	Ing. Lenka Tišlerová, Ph.D.	
investor:	SÚS PLZEŇSKÉHO KRAJE, p.o., Koterovská 162, 326 00 Plzeň	
název projektu:	II/180 Příšov, oprava	
stavební objekt:	E - ZOV + DIO	
předmět výkresu:	SITUACE DIO - III. ETAPA	
formát:	2xA4	
datum:	06/2023	
měřítko:	-	
č.výkresu:	E.3c	
č.paré:		



ZNEPLATNĚNÉ DOPRAVNÍ ZNAČKY



DZ 1 – zneplatněn název "TŘEMOŠNÁ, PŘÍŠOV"



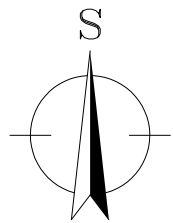
DZ 2 – zneplatněn název "TŘEMOŠNÁ, PŘÍŠOV"




DZ 3 – zneplatněn název "CHOTÍKOV"



- OBJÍZDNÁ TRASA (nad 3,5 t)
- OBJÍZDNÁ TRASA (do 3,5 t)
- UZAVŘENÝ ÚSEK KOMUNIKACE II/180



PK dopravní s.r.o., Jílová 243, 439 49 Staňkovice, IČ:04166205, DIČ: CZ04166205, email: info@pkdopravni.cz			
stupeň dokumentace:	PDPS		
zodp. projektant:	PETR KOUBÍK		
vypracoval:	Ing. Lenka Tišlerová, Ph.D.		
investor:	SÚS PLZEŇSKÉHO KRAJE, p.o., Koterovská 162, 326 00 Plzeň		
název projektu:		formát:	2xA4
II/180 Příšov, oprava		datum:	06/2023
		měřítko	-
stavební objekt:	E - ZOV + DIO	č.výkresu:	č.paré:
předmět výkresu:	ZNEPLATNĚNÉ DOPRAVNÍ ZNAČENÍ	E.4	